

DEXP

РУКОВОДСТВО ПОЛЬЗОВАТЕЛЯ

Планшетный ПК

DEXP Ursus Z111

Уважаемый покупатель!

Благодарим Вас за выбор продукции, выпускаемой под торговой маркой DEXP. Мы рады предложить Вам изделия, разработанные и изготовленные в соответствии с высокими требованиями к качеству, функциональности и дизайну. Перед началом эксплуатации прибора внимательно прочитайте данное руководство, в котором содержится важная информация, касающаяся Вашей безопасности, а также рекомендации по правильному использованию прибора и уходу за ним. Позаботьтесь о сохранности настоящего Руководства, используйте его в качестве справочного материала при дальнейшем использовании прибора.

Планшетный ПК– это портативный персональный компьютер с сенсорным дисплеем. Это универсальное многофункциональное устройство, которое в одинаковой степени эффективно используется для решения разноплановых задач.

Устройство предназначено для:

- Доступа в Интернет
- Чтения электронных книг
- Воспроизведения мультимедиа файлов
- Использования электронных карт
- Использования игр и различных приложений

Содержание

Меры предосторожности.....	1
Схема устройства	4
Установка SIM-карт и карты памяти	6
Рабочий стол	7
Режим планшета	9
Возможные проблемы и их решение	10
Технические характеристики.....	10
Дополнительная информация	11

Меры предосторожности

Внимательно прочитайте данное руководство перед началом использования и держите его под рукой для последующих обращений. Убедитесь в том, что гарантийный талон заполнен, и сохраните его вместе с товарным чеком и упаковкой. Следование мерам предосторожности, перечисленным ниже, поможет снизить риск возникновения опасных ситуаций.

- Не подвергайте устройство воздействию чрезмерно высоких/низких температур (допускается от 0 °С до 35 °С), пыли, влажности, прямых солнечных лучей, сильной вибрации, а также воздействию сильного электромагнитного излучения.
- Избегайте попадания жидкости в устройство. Не используйте его в местах, где есть риск попадания устройства в воду (например: бассейн, водоем, ванна и т.п.). Приведенные в Руководстве изображения элементов интерфейса носят ознакомительный характер и могут отличаться от реальных. Изготовитель не гарантирует полную совместимость устройства с любыми приложениями от сторонних разработчиков и корректную работу этих приложений.
- Избегайте падения устройства с высоты и ударов о твердую поверхность.
- Продолжительное использование наушников при чрезмерно высокой громкости может привести к потере слуха.
- Помните, что батарея достигает максимальной работоспособности после 2-3х циклов полной зарядки и разрядки.
- Чтобы избежать потери данных, мы рекомендуем создавать резервные копии Ваших файлов. Мы не несем ответственности за потерю данных.
- Используйте только разрешенные производителем зарядные устройства и аксессуары. Использование прочих аксессуаров нарушает условия предоставления гарантии и может быть опасно.
- Использование устройства детьми должно проводиться под наблюдением взрослых.
- Производитель оставляет за собой право вносить изменения в характеристики устройства без предварительного уведомления потребителя. Приносим свои извинения за возможные неудобства.
- Используйте мягкую хлопчатобумажную ткань для очистки корпуса устройства. Не используйте химические вещества, они могут повредить устройство.
- Не открывайте корпус устройства. Устройство не содержит деталей, которые могут быть отремонтированы в бытовых условиях. Воспользуйтесь услугами квалифицированного специалиста.
- Устройство не требует какого-либо монтажа или постоянной фиксации.
- Хранение и перевозка (транспортирование) устройства должны осуществляться в условиях соблюдения допустимой температуры и уровня влажности.
- Реализация устройства должна производиться в соответствии с действующим законодательством РФ.

Рекомендации по работе с батареями

1. Используйте только оригинальное зарядное устройство.

Способность заряда/разряда батареи управляется встроенным в неё контроллером.

Крайне противопоказаны принудительные режимы "быстрой зарядки" во внешних зарядных устройствах для Li-ion, т. к. токи заряда и разряда ограничены.

У Li-Ion батарей отсутствует, так называемый "эффект памяти". Начинать разряжать/заряжать аккумуляторы можно с любого уровня заряда. В большинстве устройств стоит ограничение по степени заряда/разряда - контроллер может не позволить заряжать аккумулятор, если, например, заряд уже больше 90%. Также он не позволит полностью разрядить аккумулятор, препятствуя выходу из строя элементов. Даже, если работа устройства (ноутбук, планшет, смартфон и т. д.) осуществляется посредством электрической сети - хотя бы раз в месяц, Li-Ion батарея должна проходить полный цикл заряда/разряда (до появления сообщения "о разрядке батареи"). Нельзя доводить батарею до полной разрядки. Li-ion аккумулятор быстро деградирует при длительном хранении в разряженном состоянии. Если это всё-таки произошло, сразу же установите его на зарядку.

Батарея теряет заряд, даже если она хранится отдельно от устройства. Саморазряд Li-ion аккумуляторов составляет около 5% в месяц. Li-ion аккумуляторы по своему строению недолговечны и постоянно деградируют вне зависимости от того, эксплуатируются они или нет. Данная деградация тем интенсивней, чем выше температура, и чем дальше величина заряда от "оптимального" (с точки зрения сохранности), который принято считать равным 40%. Другими словами, если батарея не используется, то имеет смысл держать заряд у батареи на уровне 40-50%.

Если батарея находится в разряженном состоянии 2 недели и более, то происходит необратимый процесс потери емкости в элементах батареи, следствием чего является выход из строя самой батареи.

2. Соблюдайте температурный режим.

Батареи должны храниться в заряженном состоянии при температуре от +15 °C до +35 °C.

Батареи плохо переносят длительную эксплуатацию при очень высоких (выше 40 °C) и очень низких (ниже -10 °C) температурах окружающей среды. Нельзя оставлять батарею под прямыми солнечными лучами.

3. Не разбирать, не сжигать, не использовать батареи со следами повреждений.

Ни в коем случае нельзя самостоятельно разбирать батареи и заряжать их элементы. В случае необходимости обращайтесь по месту приобретения устройства. Прокол элементов или смятие может привести к внутреннему короткому замыканию с последующим возгоранием и взрывом. Расплавление лития от высокой температуры может так же привести к взрыву. При разгерметизации внутрь элемента может попасть вода или сконденсироваться атмосферная влага, что может привести к реакции с выделением водорода и возгоранию.

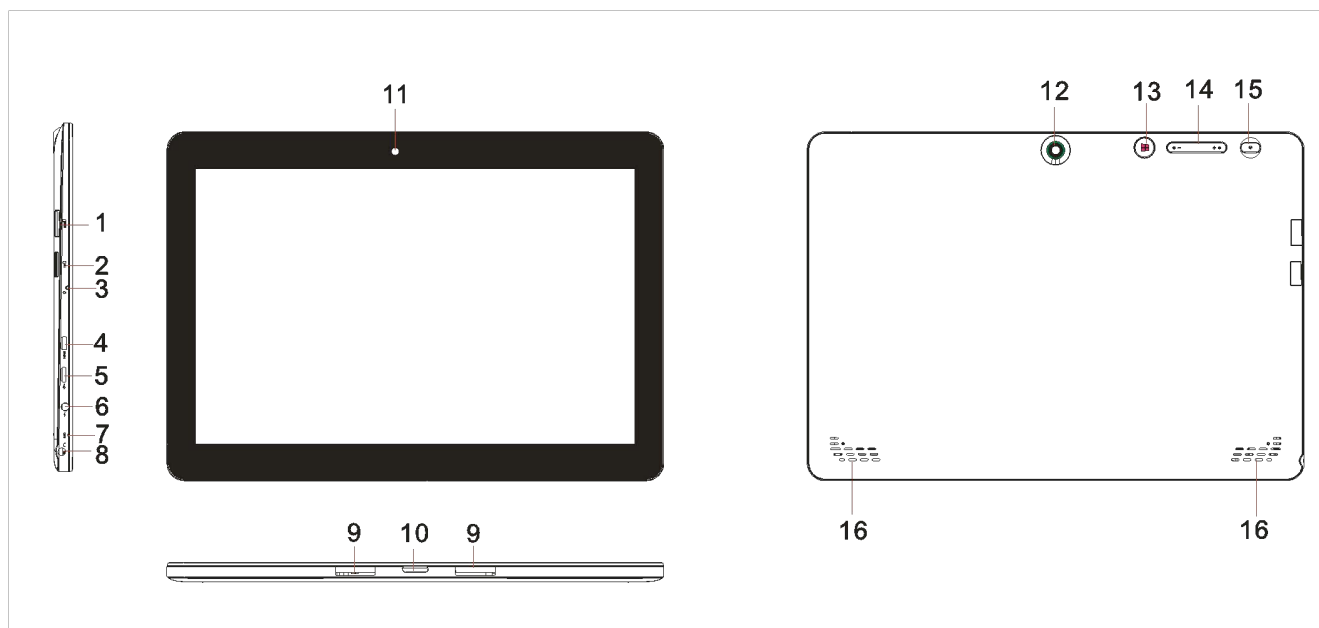
Посмотреть текущее состояние батареи можно, например, на индикаторе состояния батареи, который есть практически в каждом устройстве (можно уточнить его местонахождение и принцип работы при покупке). Будьте осторожны: поврежденные батареи могут выделять вредные вещества.

Если батарея сменная (съёмная), при обнаружении проблем с её работоспособностью следует обратиться в сервисный центр (см. гарантийный срок в гарантийном талоне). Если батарея несъёмная (АКБ является неотъемлемой частью устройства), гарантия действует как на само устройство. Необходимо также обратиться в сервисный центр. Чем раньше вы отдадите неисправную батарею в ремонт, тем больше вероятность, что она может быть восстановлена с наименьшими затратами.

ВНИМАНИЕ: Время работы аккумулятора зависит от многих факторов (нагрузка на центральный процессор, жесткий диск, яркость LCD дисплея и т.д.); действительное время работы может не совпадать с указанным. Аккумулятор допускает ограниченное число циклов зарядки и по прошествии некоторого времени может потребовать замены (Условия ограниченной гарантии на аккумулятор смотрите в руководстве пользователя). Время работы аккумулятора зависит от режима использования и настроек.

ВНИМАНИЕ: После окончания срока службы изделия, либо его батареи, их нельзя выбрасывать вместе с обычным бытовым мусором. Вместо этого они подлежат сдаче на утилизацию в соответствующий пункт приема электрического и электронного оборудования для последующей переработки и утилизации в соответствии с федеральным или местным законодательством. Обеспечивая правильную утилизацию данного продукта, вы помогаете сберечь природные ресурсы и предотвращаете ущерб для окружающей среды и здоровья людей, который возможен в случае ненадлежащего обращения. Более подробную информацию о пунктах приема и утилизации данного продукта можно получить в местных муниципальных органах или на предприятии по вывозу бытового мусора.

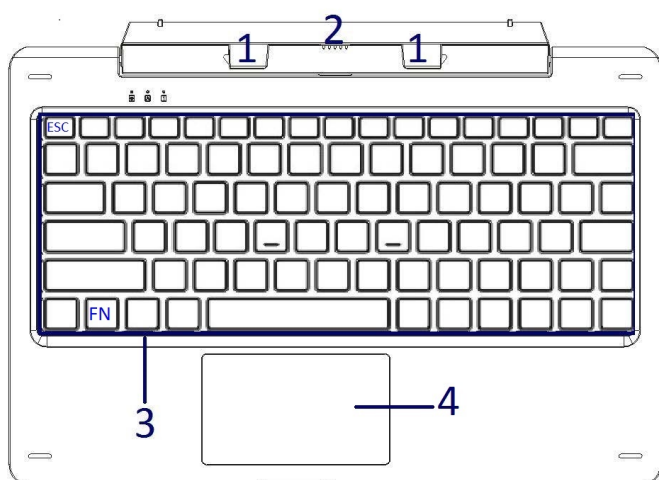
Схема устройства



1. Разъём для SIM-карты.
2. Разъём для карты памяти micro SD.
3. Индикатор зарядки: активен во время зарядки.
4. Разъём mini HDMI: для передачи изображения высокого разрешения (подключение к ТВ, монитору).
5. Разъём micro USB.
6. Разъём для зарядки (DC): для зарядки устройства.
7. Микрофон.
8. Разъём для наушников: стандартный разъём 3.5 мм.
9. Крепления подставки с клавиатурой: для закрепления соединения внешней клавиатуры и устройства.
10. Контакты для подключения внешней клавиатуры.
11. Фронтальная камера: для съёмки фото и видео.
12. Тыловая камера: для съёмки фото и видео лучшего качества.
13. Клавиша Windows: для возврата на начальный экран.
14. Регулятор громкости.
15. Клавиша POWER: включает/выключает тач-панель. Кроме того, клавиша позволяет вводить устройство в режим сна, а также выводить из него.
16. Динамик.

Комплектация:

Устройство, клавиатура-подставка, USB-кабель, зарядное устройство, руководство пользователя, гарантийный талон.



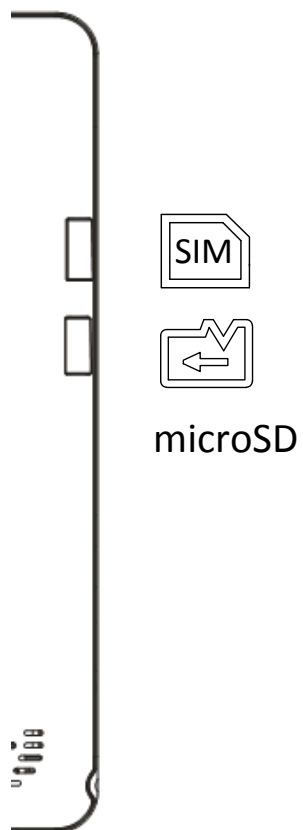
1. Крепления подставки.
2. Контакты для подключения внешней клавиатуры к устройству.
3. **Клавиатура:**
полноразмерная
QWERTY-клавиатура.
4. Тачпад: для управления курсором (аналог мыши).
5. Подсветка клавиш внешней клавиатуры:
для включения подсветки нажмите
одновременно кнопки **FN** и **ESC**.

Устройство на подставке:



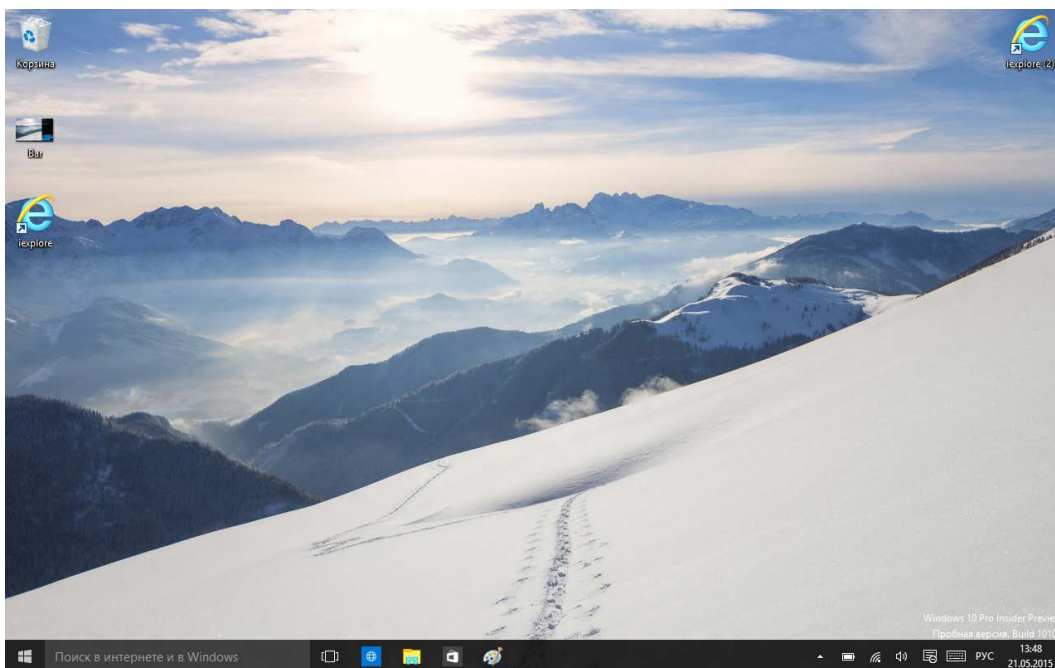
Установка SIM-карты и карты памяти

Аккуратно установите карты в соответствующие разъёмы, как это показано на схеме:



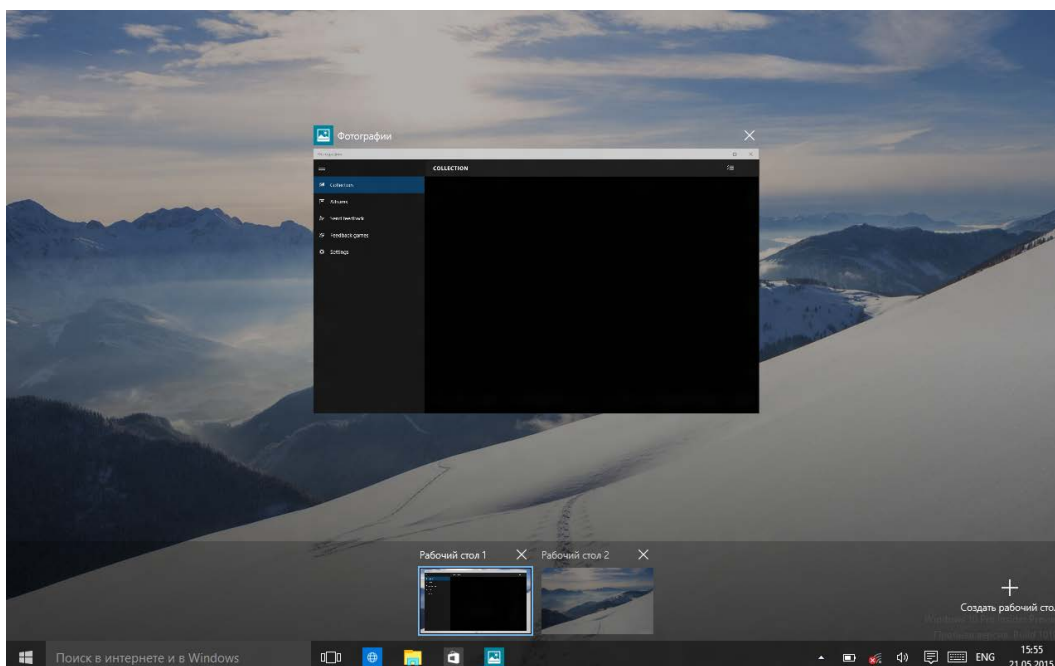
Рабочий стол

На рабочем столе можно использовать все виды приложений и программ — от специализированного программного обеспечения до развлекательных приложений из Магазина Windows. Вы можете закреплять любимые приложения и программы на панели задач, чтобы быстро запускать их. Кроме того, можно персонализировать рабочий стол с помощью различных ярлыков, фонов, цветов и тем.



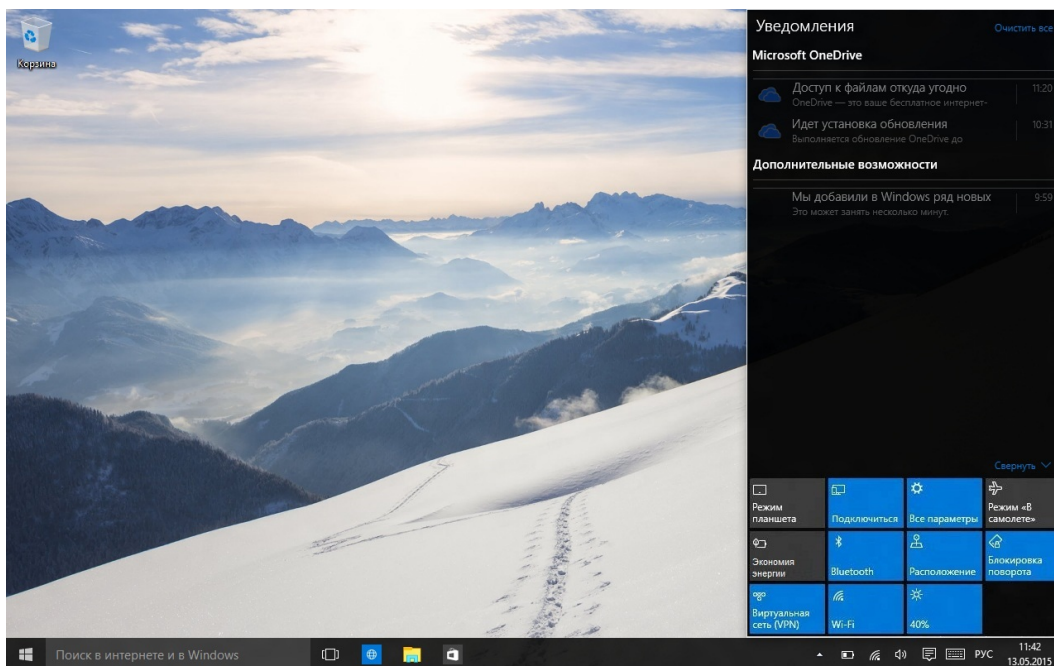
Жесты управления

Проведите по экрану вправо, начиная от его левого края, чтобы увидеть все активные приложения на данный момент:

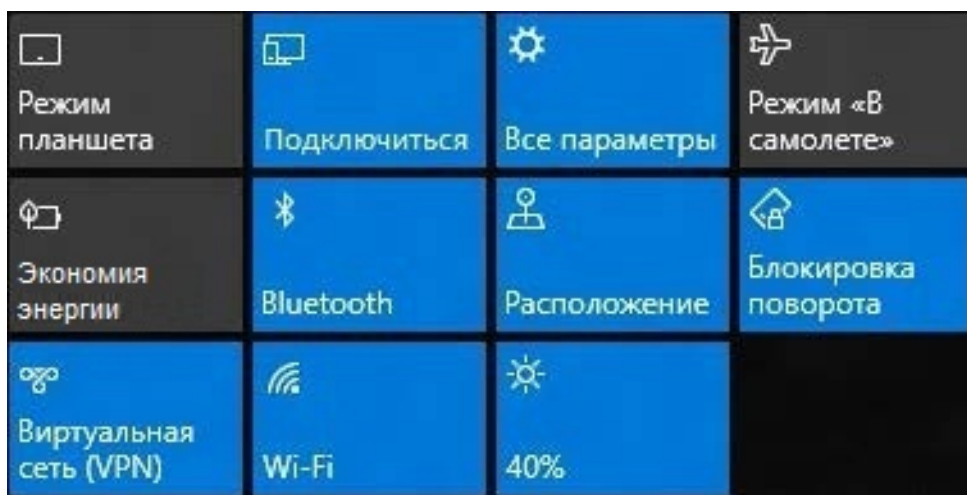


Если Вы хотите закрыть какое-либо приложение, нажмите на значок "X" в правом верхнем углу его окна. Кроме того, Вы можете переключаться между несколькими рабочими столами, а также создавать и удалять их.

Проведите по экрану влево, начиная от его правого края, чтобы открыть панель уведомлений:

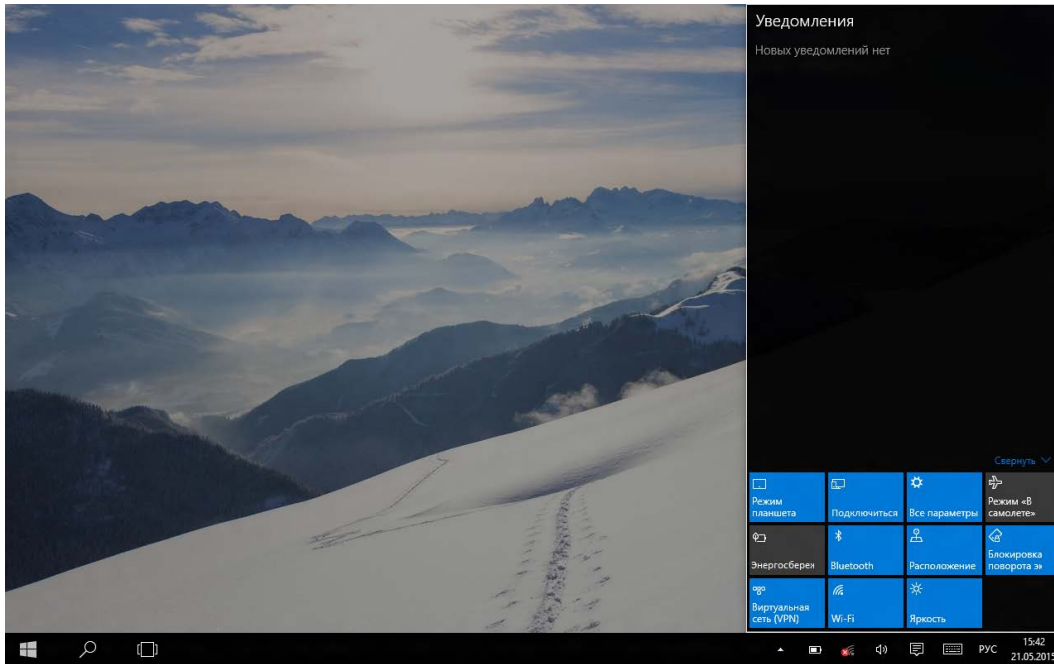


Эта панель содержит все активные уведомления системы и приложений, а также позволяет получить быстрый доступ к следующим функциям:



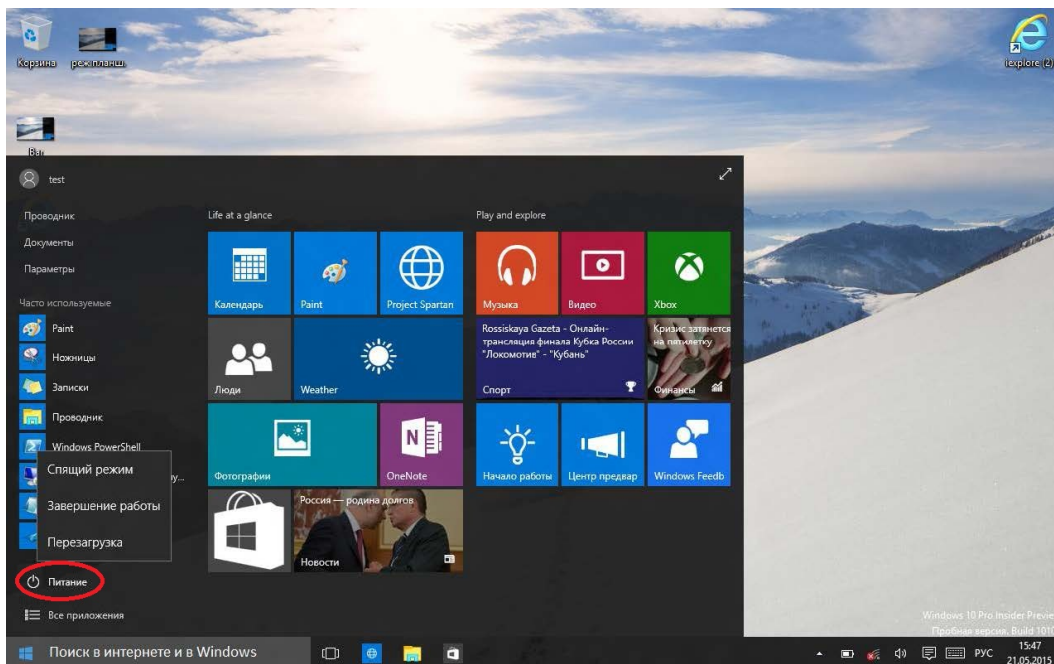
Режим планшета

При активации переводит устройство в режим планшета, и интерфейс оптимизируется под сенсорное управление. Для закрытия активного приложения в режиме планшета - проведите сверху вниз по экрану, начиная от его верхнего края.



Перезагрузка и выключение устройства

Перезагрузка и выключение устройства осуществляются через меню "Пуск"- "Питание".



Возможные проблемы и их решение

1. Устройство не включается, даже при подключенном ЗУ:

- А) Проверьте, подключено ли ЗУ к сети.
- Б) Обратитесь в сервисный центр.

2. Устройство не реагирует на нажатия на экран и клавиши:

- А) При наличии клавиши RESET, нажмите её для перезагрузки устройства.
- Б) Удерживайте клавишу POWER в течение 10-15 секунд для выключения устройства. Повторите данное действие, чтобы снова включить устройство.
- В) Если вышеперечисленные меры не помогли, обратитесь в авторизованный сервисный центр.

3. Невозможно получить доступ к сети Internet / медленная скорость сети:

- А) Убедитесь, что устройство подключено к сети WLAN.
- Б) На скорость работы сети WLAN влияют мощность сигнала точки доступа, расстояние и преграды между устройством и точкой доступа.

4. Видеофайлы проигрываются медленно либо на экране появляется уведомление, что воспроизведение невозможно:

Убедитесь, что разрешение и формат видеофайла поддерживается вашим устройством. По необходимости, переконвертируйте видеофайл с помощью обычного ПК.

5. Невозможно прочитать носитель с данными:

Убедитесь в том, что носитель правильно подключен.

6. Неудовлетворительная работа устройства, снижение производительности, периодические зависания:

Выполните восстановление системы.

ВНИМАНИЕ: Если вышеперечисленные меры не помогли, или Ваша проблема не описана в данном разделе, рекомендуется немедленно прекратить эксплуатацию устройства и обратиться в сервисный центр.

Технические характеристики

Экран: IPS 11,6"

Разрешение: 1366x768

Процессор: Intel Z3735 4 ядра

Оперативная память: 2 ГБ

Внутренняя память: 32 ГБ

3G, Wi-Fi, BT

Фронтальная камера: 2 Мп

Тыловая камера: 2 Мп

Батарея: 9000 мАч

Операционная система: Windows 10

Дополнительная информация

Производитель: Шэньчжэнь Джейрен Технолоджи Ко., Лтд.

3 эт., зд. С4, 4я промзона Синьхэ Синсин, шоссе Фуюань 1, Баоань, Шэньчжэнь, Китай.

Импортер: ООО «Агат»,

690068, Приморский край, г. Владивосток, пр-т 100 лет Владивостоку, 155, корп. №3.

Изделие имеет сертификат соответствия, выданный Государственным органом по Сертификации.

Спецификации и информация о продукте могут быть изменены без уведомления пользователя.

Фактический интерфейс устройства может отличаться от представленного в данном руководстве.

Адрес в интернете:

www.dexp.club

Товар изготовлен: _____



www.dexp.club