

CUPS EACH TOOTH  
FOR A  
**3D**  
CLEAN

**Oral-B®**

PROFESSIONAL  
CARE

powered by **BRAUN**

1000 2000 3000

• WITH VISIBLE PRESSURE  
INDICATOR





- GB** 0 800 731 1792
- IE** 1 800 509 448
- FR** 0 800 944 803  
(appel gratuit depuis un poste fixe)
- BE** 0 800 14 592
- LU** 4 00 50 51
- TR** 0 800 261 63 65
- RU** 8-800-200-20-20
- UA** +38 044 428 65 05

English	2
Français	4
Türkçe	6
Русский	7
Українська	10
Казакша	13
عربي	18

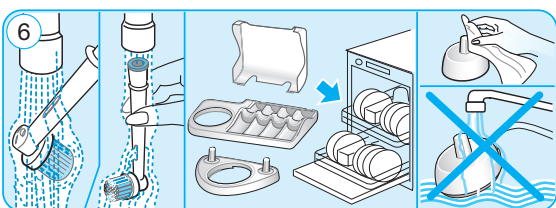
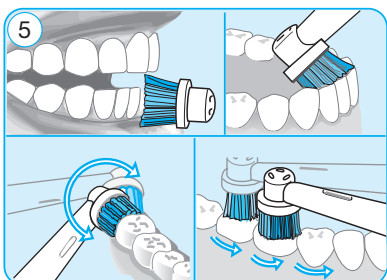
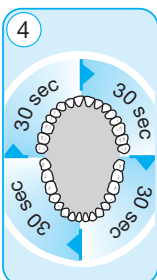
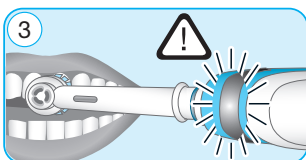
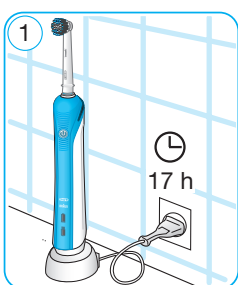
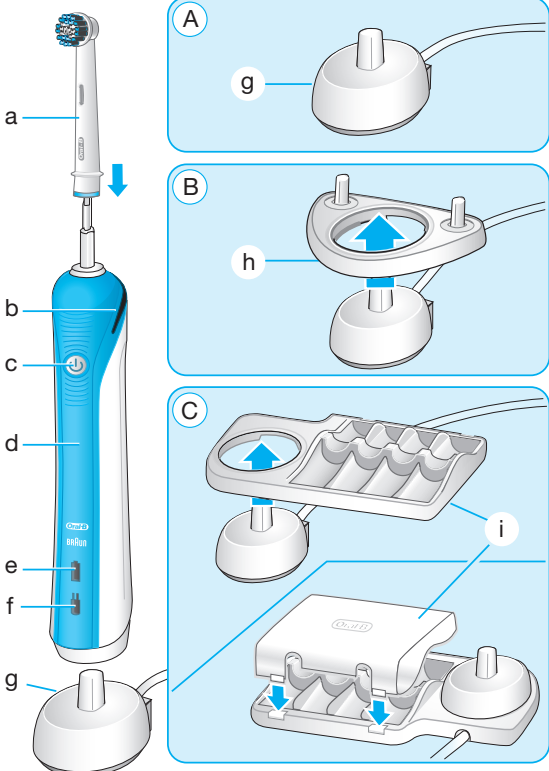
**Internet:**

[www.oralb.com](http://www.oralb.com)  
[www.braun.com](http://www.braun.com)  
[www.service.braun.com](http://www.service.braun.com)

Braun GmbH  
Frankfurter Straße 145  
61476 Kronberg/Germany

**Type 3757**

D20.513.1  
D20.524.2  
D20.535.3  
D20.575.3



## English

**Oral-B® Professional Care** has been carefully designed to offer you and your family a unique brushing experience that is both safe and effective.

### IMPORTANT

- Periodically check the cord for damage. If the cord is damaged, take the charging unit to an Oral-B Braun Service Centre. A damaged or non-functioning unit should no longer be used.
- This product is not intended for use by children under age three.
- This appliance is not intended for use by children or persons with reduced physical, sensory or mental capabilities, unless they are supervised by a person responsible for their safety.
- If the product is dropped, the brush head should be replaced before the next use even if no damage is visible.
- Do not place or store the charger where it can fall or be pulled into a tub or sink.
- Do not place the charger in water or other liquid.
- Do not reach for a charger that has fallen into water. Unplug immediately.
- Do not modify or repair the product. This may cause fire, electric shock or injury. Consult your dealer for repairs or contact an Oral-B Service Centre. Do not disassemble the product except when disposing of the battery.
- When taking out the battery for disposal, use caution not to short the positive (+) and negative (-) terminals.
- Do not insert any object into any opening of the appliance/charger.
- Do not touch the power plug with wet hands. This can cause an electric shock.
- When unplugging, always hold the power plug instead of the cord.
- Use this product only for its intended use as described in this manual. Do not use attachments which are not recommended by the manufacturer.

- If you are undergoing treatment for any oral care condition, consult your dental professional prior to use.

## Description

- a Oral-B Precision Clean brush head
- b Pressure sensor light
- c On/off button (mode selection)
- d Handle
- e Charge indicator light
- f Low charge indicator light
- g Basic charger
- h Brush head holder (depending on model)
- i Brush head compartment with protective cover (depending on model)

### Specifications:

Type: 3757

Voltage: 220–240 V

Frequency: 50–60 Hz

Power: 1.2 W

Noise level: 63.5 db (A)

IP: 67

## Connecting and charging

Your toothbrush has a waterproof handle, is electrically safe and designed for use in the bathroom.

- Plug the basic charger (g) or the assembled charging unit (see picture B/C, page 2) into an electrical outlet and place the toothbrush handle (d) on the charging unit.
- The green charge indicator light (e) flashes while the handle is being charged. Once it is fully charged, the green charge indicator light shines continuously for 5 seconds; then it turns off. A full charge takes at least 17 hours and enables approximately one week of regular brushing (twice a day, 2 minutes).
- When the rechargeable battery is low, the red low charge indicator light (f) starts flashing after turning the toothbrush off.
- For everyday use, the toothbrush handle can be stored on the charging unit to maintain it at full power. Overcharging is impossible. However for environmental reasons, Oral-B recommends to unplug the charging unit until the next recharge is required.
- To maintain the maximum capacity of the rechargeable battery, unplug the charging unit and fully discharge the handle with regular use at least every 6 months.

Please note: If the charge indicator light is not flashing immediately, continue charging. It will appear in 10–15 minutes.

## Using your toothbrush

Wet brush head and apply toothpaste; you can use any kind of toothpaste. To avoid splashing, guide the brush head to your teeth before switching on the appliance. Guide the brush head slowly from tooth to tooth, spending a few seconds on each tooth surface. Brush the gums as well as the teeth, first the outsides, then the insides, finally the chewing surfaces (see picture 5, page 2). Do not press too hard or scrub.

### Brushing modes (depending on model)

- «Daily Clean» Exceptional mouth cleaning. This mode is best used with the **Braun Oral-B Precision Clean brush head**.
- «Sensitive» Gentle, yet thorough cleaning for sensitive areas. For optimal brushing results please use the **Braun Oral-B Sensitive brush head**.
- «Whitening» Exceptional polishing and whitening for occasional or everyday use. For effective brushing results please use the **Braun Oral-B 3D WHITE brush head**.  
We do not recommend using the Braun Oral-B 3D WHITE brush head with braces. Children under 12 years old should not use the Braun Oral-B 3D WHITE brush head.

All three brush heads feature light blue INDICATOR bristles to help you monitor brush head replacement need. With thorough brushing, twice a day for two minutes, the blue color will fade halfway approximately within 3 months, signalling it is time to replace the brush head.

How to switch between modes:

- When pressing the on/off button (c) your toothbrush automatically starts in the «Daily Clean» mode.
- To switch to the «Sensitive» and «Whitening» mode, successively press the on/off button.
- To turn off your toothbrush from the «Whitening» mode, push the on/off button once more.
- If you wish to turn off your toothbrush from the «Daily Clean» or «Sensitive» mode, push and hold down the on/off button until the motor stops.

### Pressure Sensor

Helping protect your teeth and gums from hard brushing, your toothbrush has a pressure control feature installed. If too much pressure is applied, the red pressure sensor light (b) will light reminding you to reduce pressure (see picture 3, page 2). In addition you will also hear a different sound while brushing. Periodically check the operation of the pressure sensor by pressing lightly on the brush head during use.

### Professional Timer

A short stuttering sound at 30-second intervals reminds you to brush all four quadrants of your mouth equally (see picture 4, page 2). A long stuttering sound indicates the end of the professionally recommended 2-minute brushing time. The elapsed brushing time is memorised when the handle is briefly switched off during brushing. When pausing longer than 30 seconds the timer resets.

In the first few days of using any electric toothbrush, your gums may bleed slightly. In general, bleeding should stop after a few days. Should it persist after 2 weeks, please consult your dentist or

dental hygienist. If you have sensitive teeth and gums, Oral-B recommends using the «Sensitive» mode (depending on model).

## Cleaning recommendations

After brushing, rinse your brush head or accessory carefully under running water for some seconds with the handle switched on. Switch off the handle and remove the brush head or accessory. Clean both parts separately under running water then wipe them dry before reassembling the toothbrush. Disassemble charging unit before cleaning. Never place the charger in dishwasher or water; it should be cleaned with a damp cloth only (see picture 6, page 2). Brush head holder, brush head compartment and protective cover are dishwasher-safe.

Subject to change without notice.

This product contains rechargeable batteries. In the interest of protecting the environment, please do not dispose of the product in the household waste at the end of its useful life. Disposal can take place at an Oral-B Braun Service Centre or at appropriate collection points provided in your country.



## Guarantee

We grant 2 years guarantee on the product commencing on the date of purchase. Within the guarantee period we will eliminate, free of charge, any defects in the appliance resulting from faults in materials or workmanship, either by repairing or replacing the complete appliance as we may choose.

This guarantee extends to every country where this appliance is supplied by Braun or its appointed distributor.

This guarantee does not cover: damage due to improper use, normal wear or use, especially regarding the brush heads, as well as defects that have a negligible effect on the value or operation of the appliance. The guarantee becomes void if repairs are undertaken by unauthorised persons and if original Braun parts are not used.

To obtain service within the guarantee period, hand in or send the complete appliance with your sales receipt to an authorised Oral-B Braun Customer Service Centre.

## Français

**Oral-B® Professional Care** a été conçue avec soin pour vous offrir, ainsi qu'à votre famille, une solution de brossage unique, à la fois sûre et efficace. Veuillez lire les instructions d'utilisation avant d'utiliser le système pour la première fois.

### IMPORTANT

- Vérifiez régulièrement que le cordon d'alimentation n'est pas endommagé. Si le cordon est endommagé, emportez l'unité de charge dans un Centre de service Oral-B Braun. Ne tentez pas d'utiliser une unité endommagée ou qui ne fonctionne plus.
- Ce produit n'est pas conçu pour les enfants de moins de trois ans.
- L'appareil n'est pas conçu pour les enfants ou les personnes dont les capacités physiques, sensorielles ou mentales sont réduites, sauf sous le contrôle d'une personne responsable, pour leur propre sécurité. En général, nous vous recommandons de garder le produit hors de portée des enfants.
- Si le produit chute, il y a lieu de remplacer la tête de brosse avant l'utilisation suivante, même si aucun dommage n'est visible.
- Ne placez pas ou ne rangez pas le chargeur à un endroit où il peut tomber ou être poussé dans la baignoire ou le lavabo.
- Ne mettez pas le chargeur dans l'eau ou un autre liquide.
- Ne prenez pas en main un chargeur tombé dans l'eau. Débranchez-le immédiatement.
- Ne modifiez pas et ne réparez pas le produit. Vous pourriez provoquer un incendie, un choc électrique ou une blessure. Consultez votre distributeur pour toute réparation ou contactez un Centre de service Oral-B. Ne démontez pas le produit, sauf pour remplacer la pile.
- Lorsque vous retirez la pile pour la jeter, veillez à ne pas court-circuiter les pôles positif (+) et négatif (-).
- N'insérez aucun objet dans l'ouverture de l'appareil/du chargeur.
- Ne touchez pas la prise avec des mains mouillées. Cela pourrait entraîner un choc électrique.
- Lorsque vous débranchez l'appareil, tirez toujours la fiche et non le cordon.
- Utilisez ce produit seulement pour l'usage envisagé et décrit dans ce manuel. N'utilisez pas d'accessoires qui ne sont pas recommandés par le fabricant.
- Si vous subissez un traitement pour un problème buccal quelconque, consultez d'abord votre dentiste ou médecin avant toute utilisation.

## Description

- a Tête de brosse Oral-B Precision Clean
- b Témoin lumineux capteur de pression
- c Bouton marche/arrêt (mode sélection)
- d Manche
- e Témoin lumineux d'indicateur de charge
- f Témoin lumineux d'indication de faible charge
- g Chargeur de base
- h Support pour tête de brosse (selon le modèle)
- i Compartiment de la tête de brosse avec couvercle protecteur (selon le modèle)

### Spécifications:

Type: 3757

Voltage: 220–240 V

Fréquence: 50–60 Hz

Puissance : 1,2 W

Niveau sonore : 63,5 dB (A)

IP: 67

## Branchement et chargement

Votre brosse à dents est équipée d'un manche étanche, garantit la sécurité électrique et est conçue pour être utilisée dans la salle de bains.

- Branchez le chargeur de base (g) ou l'unité de chargement assemblée (voir illustration B/C, page 2) dans une prise électrique et placez le manche de la brosse à dents (d) sur l'unité de chargement.
- Le témoin lumineux d'indicateur de charge vert (e) clignote lorsque le manche se charge ; lorsqu'il est totalement chargé, le témoin lumineux vert reste allumé sans clignoter pendant 5 secondes, puis il s'éteint. Un chargement complet prend au moins 17 heures et permet une utilisation d'une semaine environ, en conditions normales (deux fois par jour, 2 minutes).
- Lorsque la pile rechargeable est presque vide, le témoin lumineux d'indicateur de charge rouge (f) commence à clignoter une fois l'appareil éteint.
- En usage quotidien, le manche de la brosse à dents peut être remplacé sur l'unité de chargement pour rester totalement chargé. Il est impossible de surcharger la brosse à dents. Toutefois, pour des raisons environnementales, Oral-B recommande de débrancher le chargeur jusqu'au prochain chargement.
- Pour maintenir une capacité maximale de la pile rechargeable, débranchez l'unité de chargement et laissez décharger totalement le manche en utilisant la brosse à dents normalement, et ce au moins tous les 6 mois.

Remarque : si le témoin lumineux de charge ne clignote pas immédiatement, continuez à charger. Le témoin s'illuminera dans les 10 à 15 minutes.

## Utilisation de votre brosse à dents

Vous pouvez utiliser n'importe quel type de dentifrice. Pour éviter les éclaboussures, placez la tête de la brosse sur vos dents avant d'allumer l'appareil. Guidez la tête de la brosse lentement d'une dent vers l'autre, en passant quelques secondes sur la surface de chaque dent. Brossez les gencives et les dents, d'abord du côté extérieur, puis du côté intérieur et en finissant par les surfaces de mastication. N'appuyez pas trop fort, ne récrez pas, laissez simplement la brosse faire son travail.

### Modes de brossage (selon le modèle)

- « Daily Clean » Nettoyage exceptionnel de la bouche
- « Sensitive » Nettoyage doux, mais efficace pour les zones sensibles.
- « Whitening » Polissage et blanchiment exceptionnels pour usage occasionnel ou quotidien. Pour des résultats de brossage efficaces, utilisez la tête de brosse Braun Oral-B 3D WHITE. Nous conseillons de ne pas utiliser la brosse Braun Oral-B 3D WHITE si vous portez des appareils. Les enfants de moins de 12 ans ne doivent pas utiliser la tête de brosse Braun Oral-B 3D WHITE.

Les trois têtes de brosse possèdent des poils bleus INDICATOR pour vous informer lorsque la tête de brosse doit être remplacée. Si vous vous brossez les dents activement deux fois par jour pendant deux minutes, la couleur bleue va s'affaiblir progressivement pendant trois mois, vous indiquant que c'est le moment de remplacer la tête de brosse.

Comment passer d'un mode à l'autre :

- Lorsque vous appuyez sur le bouton marche/arrêt (c), votre brosse à dents démarre automatiquement en mode « Daily Clean ».
- Pour passer aux modes « Sensitive » et « Whitening », appuyez successivement sur le bouton marche/arrêt.
- Pour éteindre votre brosse à dents lorsqu'elle est en mode « Whitening », appuyez une fois encore sur le bouton marche/arrêt.
- Si vous désirez éteindre votre brosse à dents en mode « Daily Clean » ou « Sensitive », appuyez sur le bouton marche/arrêt et maintenez-le enfoncé jusqu'à ce que le moteur s'arrête.

### Capteur de pression

Pour protéger vos dents et vos gencives d'un brossage trop vigoureux, votre brosse à dents est équipée d'un contrôleur de pression. Si vous appuyez trop fort, le témoin lumineux de pression rouge (b) s'allume, vous indiquant qu'il faut réduire la pression. La brosse à dents émet également un son différent quand vous vous brossez les dents. Vérifiez régulièrement le fonctionnement du capteur de pression en appuyant légèrement sur la tête de brosse en cours d'utilisation.

### Minuterie professionnelle

Un bref cliquetis à 30 secondes d'intervalle vous rappelle de vous broser les dents de la même façon dans les quatre quadrants. Un cliquetis long indique la fin du temps de brossage de 2 minutes recommandé par les professionnels. Le temps de brossage écoulé est mémorisé lorsque la brosse à dents est éteinte brièvement pendant le brossage. Lorsque vous l'arrêtez pendant plus de 30 secondes, la minuterie se remet à zéro.

Les quelques premiers jours d'utilisation de n'importe quelle brosse à dents électrique, vos gencives peuvent saigner légèrement. En général, les saignements s'arrêtent après quelques jours. Si les saignements persistent après 2 semaines, consultez votre dentiste. Si vous avez les dents et les gencives sensibles, Oral-B recommande l'utilisation du mode « Sensitive » (selon le modèle).

## Recommandations d'entretien

Après le brossage, rincez votre tête de brosse ou accessoire soigneusement sous le robinet pendant quelques secondes, la brosse à dents étant allumée. Eteignez la brosse à dents et retirez la tête de brosse ou l'accessoire. Nettoyez les deux parties séparément sous le robinet et séchez-les avant de les remonter sur la brosse à dents. Démontez l'unité de chargement avant de la nettoyer. Ne mettez jamais le chargeur au lave-vaisselle ou dans l'eau : il ne peut être nettoyé qu'avec un tissu humide. Le support de tête de brosse, le compartiment de la tête de brosse et le couvercle protecteur peuvent aller au lave-vaisselle.

Les instructions sont sujettes à modification sans préavis.

Ce produit contient des accumulateurs rechargeables. Pour la protection de l'environnement, ne jetez pas le produit usagé avec les ordures ménagères. L'élimination peut avoir lieu dans un centre de service après-vente Oral-B Braun ou dans des lieux de collecte adaptés mis à votre disposition dans votre pays.



## Garantie

Nous offrons 2 ans de garantie sur le produit, à partir de la date d'achat. Pendant la période de garantie, nous éliminons gratuitement tout défaut de l'appareil résultant de vices matériels ou de fabrication, soit en réparant l'appareil, soit en remplaçant tout l'appareil, à notre discrétion.

Cette garantie s'applique dans tous les pays où cet appareil est distribué par Braun ou ses distributeurs agréés.

Cette garantie ne couvre pas : les dommages consécutifs à un usage inadéquat, à l'usure et l'utilisation normales, particulièrement en ce qui concerne les têtes de brosse, ainsi que les défauts ayant un effet négligeable sur la valeur ou le fonctionnement de l'appareil. La garantie devient caduque si des réparations sont effectuées par des personnes non autorisées ou à défaut d'utiliser des pièces d'origine Braun.

Pour faire valoir votre droit à la garantie pendant la période concernée, remettez ou envoyez l'appareil complet, avec votre preuve d'achat, à un Centre de service Oral-B Braun agréé.

## Türkçe

**Oral-B® Professional Care** size ve ailenize güvenli ve etkili bir diş fırçalama deneyimi yaşatmak üzere özenle tasarlandı. Ürünü ilk kullanımınızdan önce aşağıdakileri lütfen dikkatle okuyun.

### ÖNEMLİ

- Kablonun hasar görüp görmediğini düzenli olarak kontrol edin. Kablo hasarlıysa, şarj ünitesini Oral B Braun Servis Merkezine götürün. Hasarlı veya çalışmayan ürünü kullanmaya devam etmeyin.
- Bu ürün, üç yaşın altındaki çocuklarca kullanılmak üzere tasarlanmamıştır.
- Bu cihaz, güvenliğinden sorumlu bir kimsenin gözetimi altında olmadıkça, çocuklar, zihinsel ve fiziksel engelliler tarafından kullanılmak için tasarlanmamıştır. Cihazın genel olarak çocukların ulaşamayacağı bir yerde bulundurulması tavsiye edilir.
- Cihazın yere düşmesi durumunda fırça başı, gözle görülür bir hasar olmasa bile değiştirilmelidir.
- Şarj cihazını lavaboya veya küvete düşebileceği bir yerde bulundurmeyin.
- Şarj cihazını suya veya başka sıvılara daldırmayın.
- Suya düşmüş şarj cihazını elinizi suya sokarak çıkarmaya çalışmayın. Cihazı derhal prizden çekin.
- Ürünü onarmaya çalışmayın. Yangına, elektrik çarpmasına veya yaralanmaya neden olabilirsiniz. Onarım için ürünü aldığınız yere danışın veya Oral-B Servis Merkezine başvurun. Pilleri çıkarmak dışında ürünü sökmeyin.
- Pili atmak için çıkarırken artı (+) ve eksi (-) kutupların kısa devre yapmamasına dikkat edin.
- Fırçanın veya cihazın boşluklarına herhangi bir nesne sokmayın.
- Cihazın fişine ıslak elle dokunmayın. Elektrik çarpabilir.
- Cihazı prizden çekerken kabloyu değil fişi tutup çekin.
- Ürünü sadece bu kılavuzda belirtilen kullanım amacı doğrultusunda kullanın. Üreticinin tavsiye etmediği eklentiler kullanmayın.
- Herhangi bir diş veya ağız tedavisi görüyorsanız, ürünü kullanmadan önce diş hekiminize danışın.

## Ürün Parçaları

- a Oral-B Precision Clean fırça başı
- b Basınç Sensörü ışığı
- c Açma/kapama düğmesi (mod seçme)
- d Diş fırçası gövdesi
- e Şarj ışığı
- f Zayıf pil ışığı
- g Adaptör
- h Fırça başı yuvası (bazı modellerde)
- i Koruyucu kapaklı fırça başı yuvası (bazı modellerde)

### Teknik Özellikler:

Tip: 3757

Voltaj: 220–240 V

Frekans: 50–60 Hz

Güç: 1,2 W

Ses Düzeyi: 63,5 dB (A)

IP: 67

## Şarja takma ve şarj etme

Fırçanızın gövdesi su geçirmediği için, elektrik açısından güvenlidir ve banyoda kullanılmak üzere tasarlanmıştır.

- Adaptörü (g) veya monte ettiğiniz şarj ünitesini (bkz. resim B/C, sayfa 2) bir prize takın ve fırça gövdesini (d) şarj ünitesine yerleştirin.
- Fırça şarj olurken yeşil şarj ışığı (e) yanıp sönecek, şarj işlemi tamamlandığında 5 saniye boyunca yanık kalacak, ardından tümüyle sönecektir. Tam şarj için en az 17 saat gerekir ve tam şarjlı bir fırça yaklaşık bir hafta düzenli fırçalama sağlar (günde iki kez, iki dakika).
- Şarj edilebilir pil zayıfladığında, kırmızı zayıf pil ışığı (f) fırça kapatıldıktan sonra yanıp söner.
- Günlük kullanımda diş fırçası, pilinin her zaman dolu olması için şarj cihazının üzerinde tutulabilir. Aşırı şarj mümkün değildir.



Ancak Oral-B, çevreyi korumak için adaptörün pil tekrar şarj gerektirene kadar prizden çekilmesini tavsiye eder.

- Şarj edilebilir pilin kapasitesini korumak için en az altı ayda bir kere şarj cihazını prizden çekerek fırçayı düzenli kullanıp pilin boşalmasını sağlayın.

**Not:** Şarj ışığı hemen yanmasa da şarja devam edin. 10–15 dakika içinde yanacaktır.

## Fırçanın kullanımı

Herhangi bir diş macunu kullanabilirsiniz. Diş macununun çevreye sıçramaması için fırçayı çalıştırmadan önce fırça başını dişlerinize götürün. Fırça başını yavaşça dişten dişe geçirin ve her bir dişte birkaç saniye bekleyin. Dişlerin önce dış yüzeyini, sonra iç yüzeyini, ardından çiğneme yüzeyini fırçalayın. Fırçayı sert bastırmayın veya sürtmeyiniz; sadece fırça başını dişlerinizin üzerinde gezdirmeniz yeterli olacaktır.

## Fırçalama seçenekleri (ürün modeline göre değişiklik gösterebilir)

- «Daily Clean» Olağanüstü ağız temizliği sağlar.
- «Sensitive» Hassas bölgeleri yıpratmadan derinlemesine temizler.
- «Whitening» Her gün veya zaman zaman kullanılabilir ve beyazlatma etkisi gösterir. En iyi sonucu almak için Braun Oral-B 3D WHITE fırça başını kullanın. Braun Oral-B 3D WHITE fırça başı ortodontik tedavi gören kişilere önerilmemektedir. 12 yaşın altındaki çocuklar Braun Oral-B 3D WHITE fırça başını kullanmamalıdır.

Tüm fırça başlarında, fırçanın ne zaman değiştirilmesi gerektiğini gösteren mavi INDICATOR kıllar vardır. Dişler günde iki kez iki dakika süreyle fırçalandığında, bu kılların mavi rengi yaklaşık 3 ayda yarıya kadar solar, bu da fırçanın değiştirilmesi gerektiğini gösterir.

Fırçalama seçenekleri arasında geçiş yapmak için:

- Açma kapama düğmesine (c) bastığınızda otomatik olarak «Daily Clean» seçenek çalışır.
- «Sensitive» ve «Whitening» seçeneklerine geçmek için, açma kapama düğmesine üst üste basın.
- Fırçanızı «Whitening» seçeneğindeyken kapatmak için, açma kapama düğmesine bir kez daha basın.
- Fırçanızı «Daily Clean» veya «Sensitive» seçeneklerindeki kapatmak için, açma kapama düğmesini motor durana kadar basılı tutun.

## Basınç Sensörü

Dişlerinizi ve dişetlerinizi sert fırçalamanın zararlarından korumak için diş fırçanızda basınç kontrol özelliği vardır. Fazla basınç uygularsanız, kırmızı basınç sensörü ışığı (b) yanarak size basıncı azaltmanızı bildirecektir. Ayrıca fırçalama sırasında farklı bir ses de duyarsınız. Basınç sensörünün çalışır durumda olup olmadığını denemek için fırçanızı kullanırken ara sıra hafifçe bastırarak denemenizi öneririz.

## Profesyonel Sayaç

30 saniyelik aralıklarla çıkan kısa bir tıklama sesi, ağızınızın dört bölümünü eşit fırçalamanızı hatırlatır. Uzun bir tıklama sesi ise diş hekimlerinin tavsiye ettiği 2 dakikalık fırçalama süresinin bittiğini bildirir. Fırçalama sırasında fırçayı kısa bir süreyle kapattığınızda, o ana kadarki fırçalama süresi hafızada kalır. Fırçayı 30 saniyeden uzun süre kapatırsanız sayaç başa dönecektir.

Herhangi bir pilli diş fırçasını kullanmaya başladığınız ilk günlerde dişetleriniz biraz kanayabilir. Kanama genellikle birkaç gün sonra durur. Kanamanın iki haftayı aşması halinde lütfen diş hekiminize başvurun. Dişleriniz ve dişetleriniz hassassa, Oral-B, «Sensitive» modu (bazı modellerde) kullanmanızı tavsiye eder.

## Temizleme önerileri

Dişinizi fırçaladıktan sonra fırça başını akan suyun altında iyice durulayın. Fırçayı kapatın ve fırça başını fırça gövdesinden çıkarıp her iki parçayı suyun altında ayrı ayrı temizleyip fırça gövdesini şarj ünitesine yerleştirmeden önce silerek kurulayın. Şarj ünitesini temizlemeden önce parçalarına ayırmayı unutmayınız. Fırça başı yuvası, fırça başı bölmesi ve koruyucu kapak bulaşık makinesinde yıkanabilir.

Bildirim yapılmadan değişiklik yapılabilir.

EEE STANDARTLARINA UYGUNDUR



Bakanlıkça tespit ve ilan edilen kullanım ömrü 7 yıldır.

Üretici firma ve CE işareti uygunluk değerlendirme kuruluşu:

**Braun GmbH**  
**Frankfurter Straße 145**  
**61476 Kronberg / Germany**  
☎ (49) 6173 30 0  
Fax (49) 6173 30 28 75

P & G Sat. ve Dağ. Ltd. Şti.  
Serin Sok. No: 9 34752 İçerenköy/İstanbul  
tarafından ithal edilmiştir.

P & G Tüketici Hizmetleri  
0 800 261 63 65,  
trconsumers@custhelp.com

## Русский

Зубная щетка **Oral-B® Professional Care** была специально разработана, чтобы предложить Вам и Вашей семье уникальный метод чистки зубов, который одновременно является и безопасным для Ваших зубов и эффективным.



Пожалуйста, внимательно прочитайте инструкцию перед тем, как начать пользоваться этой щеткой.

## ВАЖНО

- Периодически проверяйте шнур электропитания на наличие повреждений. В случае наличия повреждений, отнесите зарядное устройство в сервисный центр Oral-B Braun. Не используйте поврежденное или неработающее устройство.
- Данный продукт не предназначен для использования детьми до 3-х лет.
- Это устройство не предназначено для использования детьми или лицами с ограниченными физическими или умственными возможностями за исключением случаев, когда они находятся под наблюдением лиц, отвечающих за их общую безопасность. Рекомендуется хранить устройство в недоступных для детей местах.
- Если зубную щетку уронили, насадку необходимо заменить перед следующим использованием, даже если нет видимых повреждений.
- Не рекомендуется размещать или хранить зарядное устройство в местах, откуда устройство может упасть в раковину или ванну.
- Не погружайте зарядное устройство в воду или иную жидкость.
- Не пытайтесь достать упавшее в воду зарядное устройство. Немедленно отключите его от электропитания.
- Не пытайтесь самостоятельно модифицировать или ремонтировать данный продукт. Это может привести к возгоранию, поражению электрическим током или иным повреждениям. В случае необходимости ремонта данного продукта следует обратиться к продавцу данного товара или в сервисный центр Oral-B Braun. Не разбирайте данное устройство самостоятельно исключением случаев замены батареек.
- При замене батареек действуйте осторожно, стараясь не замкнуть положительный (+) и отрицательные (–) контакты.
- Не размещайте посторонние предметы в отверстия данного продукта/зарядного устройства.
- Не дотрагивайтесь до штекера шнура электропитания влажными руками. Это может привести к поражению электрическим током.
- Во время отключения устройства от электропитания, всегда держитесь за штекер шнура, а не за сам шнур.
- Используйте данное устройство только по назначению, как описано в данном руководстве. Не используйте запасные или дополнительные детали, не рекомендованные фирмой-изготовителем.
- В случае если Вы проходите стоматологическое лечение, проконсультируйтесь с Вашим лечащим врачом-стоматологом перед началом пользования данной зубной щеткой.

## Описание

- a Сменная насадка Oral-B Precision Clean
- b Датчик давления
- c Кнопка включения/выключения
- d Рукоятка
- e Индикатор зарядки
- f Индикатор низкого уровня зарядки
- g Зарядное устройство
- h Держатель для насадки (в зависимости от модели)
- i Контейнер для насадки с защитной крышкой (в зависимости от модели)

### Спецификация:

Тип: 3757

Напряжение: 220–240 В

Частота: 50–60 Гц

Сила тока: 1,2 Вт

Уровень шума: 63,5 дБ (А)

IP: 67

## Подсоединение и зарядка

Рукоятка Вашей зубной щетки водонепроницаема, электрически безопасна и Вы можете без сомнений использовать ее в ванной комнате.

- Включите зарядное устройство (g) или собранное зарядное устройство (см. рис. В/С, стр. 2) в электрическую розетку и поставьте рукоятку (d) на зарядное устройство.
- Зеленый индикатор зарядки (e) мигает, пока рукоятка заряжается. Когда рукоятка будет полностью заряжена, зеленый индикатор зарядки будет гореть непрерывно в течение 5 секунд и затем погаснет. Для полной зарядки щетки требуется не менее 17 часов. После полной зарядки Вы можете примерно одну неделю чистить зубы щеткой 2 раза в день по 2 минуты до полной ее разрядки.
- При низком уровне заряда аккумулятора загорится красный индикатор (f), он начнет мигать после выключения устройства.
- При ежедневном использовании щетки Вы можете хранить рукоятку на зарядном устройстве, чтобы поддерживать полный уровень заряда щетки. Перезарядка аккумулятора невозможна. Однако в целях защиты окружающей среды, Oral-B рекомендует Вам отключать зарядное устройство от электропитания до того момента, когда понадобится следующая подзарядка аккумулятора.
- Для того чтобы поддерживать максимальную емкость аккумуляторной батареи, не реже 1 раза в 6 месяцев отключайте зарядное устройство от сети и используйте щетку регулярно до ее полной разрядки.

Внимание: Если индикатор заряда не загорелся сразу, продолжайте заряжать рукоятку, индикатор снова начнет мигать через 10–15 минут.

## Использование электрической щетки

Вы можете пользоваться любым типом зубной пасты. Чтобы избежать разбрызгивания, коснитесь насадкой зубов до включения щетки. Медленно передвигайте щетку от одного зуба к другому, задерживаясь на поверхности каждого зуба несколько секунд. Чистите десны таким же образом, как и

зубы, сначала снаружи, а затем внутри. На заключительном этапе почистите жевательные поверхности зубов. Не нажимайте на щетку слишком сильно и не пытайтесь тереть. Просто позвольте щетке сделать всю работу за Вас.

### Режимы чистки (в зависимости от модели)

- |               |   |
|---------------|---|
| «Daily Clean» | Тщательная чистка.  |
| «Sensitive»   | Мягкая, но тщательная чистка чувствительных областей полости рта.   |
| «Whitening»   | Исключительное качество полировки и отбеливания для ежедневного или приуроченного к определенным случаям использования. Для достижения эффективных результатов чистки используйте, насадку Braun Oral-B 3D WHITE. Не рекомендуется использовать насадку Braun Oral-B 3D WHITE, если у вас есть брекеты. Также данная насадка не должна использоваться детьми до 12 лет. |

У всех насадок есть голубые щетинки INDICATOR для того, чтобы помочь Вам узнать о времени, когда Вам необходимо заменить насадку. При ежедневной тщательной чистке зубов дважды в день по 2 минуты, голубые щетинки постепенно обесцвечиваются в течение 3 месяцев, таким образом информируя Вас, о необходимости замены насадки.

Для переключения между режимами:

- Нажмите кнопку включения/выключения (c), и щетка автоматически включит режим «Daily Clean».
- Для переключения в режимы «Sensitive» и «Whitening», нажмите кнопку включения/выключения несколько раз подряд.
- Чтобы отключить режим «Whitening», нажмите кнопку включения/выключения еще раз.
- Чтобы выключить щетку из режима «Daily Clean» или «Sensitive», нажмите кнопку включения/выключения и удерживайте до тех пор, пока она не остановит работу.

### Датчик давления

Для защиты Ваших зубов и десен от чрезмерной нагрузки, Ваша щетка имеет датчик давления. Если Вы слишком сильно нажимаете на щетку, датчик давления загорается красным (b), напоминая Вам, что нужно уменьшить давление. Вы почувствуете и услышите это. Периодически необходимо проверять функционирование датчика давления, слегка нажимая на головку щетки во время использования.

### Профессиональный таймер

Короткий прерывающийся звук через каждые 30 секунд напоминает о необходимости равномерной чистки каждого квадранта Вашего рта. Более долгий прерывающийся звук извещает о том, что с начала времени чистки прошло 2 минуты (оптимальное время чистки, рекомендуемое стоматологами). Пройденное время чистки фиксируется встроенным таймером даже при кратковременном отключении щетки (не более 30 секунд) во время чистки. При паузе во время чистки свыше 30 секунд, таймер обнуляется.

В течение первых дней использования десны могут кровоточить. Если кровоточивость сохраняется более двух недель, обратитесь к стоматологу. Если у вас чувствительные зубы и десны, Oral-B рекомендует использовать режим «Sensitive» (в зависимости от модели).

### Рекомендации по чистке

После использования промойте головку щетки или насадку под струей воды в течение нескольких секунд. Ручка должна быть включена. Выключите ручку и снимите насадку. Промойте все части отдельно под струей воды, затем вытрите их насухо перед тем, как вы снова соберете щетку. Отсоедините зарядное устройство от щетки перед чисткой. Ни в коем случае не помещайте зарядное устройство в посудомоечную машину или в воду. Зарядное устройство следует периодически вытирать влажной тряпкой. Держатель для насадки, контейнер для насадки и защитную крышку можно мыть в посудомоечной машине.

В инструкцию могут быть внесены изменения без уведомления.

### Гарантия

На данное изделие распространяется гарантия в течение двух лет с момента покупки.

В течение гарантийного периода мы бесплатно устраним путем ремонта, замены деталей или замены всего изделия любые заводские дефекты, вызванные недостаточным качеством материала или сборки.

В случае невозможности ремонта в гарантийный период, изделие может быть заменено на новое или аналогичное в соответствии с Законом о защите прав потребителей.

Гарантия обретает силу только, если дата покупки подтверждается печатью и подписью дилера (магазина) на последней странице оригинальной инструкции по эксплуатации Braun, которая является гарантийным талоном.

Данные гарантийные обязательства действуют во всех странах, где изделие распространяется самой компанией Braun или ее компанией-дистрибьютором, и где никакие ограничения по импорту или другие правовые положения не препятствуют предоставлению гарантийного обслуживания. Осуществление гарантийного обслуживания не влияет на дату истечения срока гарантии. Гарантия на замененные части истекает в момент истечения гарантии на данное изделие.

Данная гарантия не распространяется на случаи повреждения или поломки изделия в результате неправильного использования (см. список ниже), естественного износа, особенно в отношении насадок для рукоятки щетки, а также дефектов изделия не имеющих эффекта для функционирования данного устройства. Гарантия не является действительной в случае ремонта изделия не

авторизованими сервісними службами і в разі невикористання оригінальних запасних частин Braun. Для виконання гарантійного обслуговування, передайте дане изделие в авторизований сервісний центр Oral-B Braun разом з чеком, підтверджуючим покупку изделия,

Всі інші вимоги, включаючи вимоги відшкодування збитків, виключаються, якщо наша відповідальність не встановлена в законному порядку.

Рекламації, пов'язані з комерційним контрактом з продавцем, не потрапляють під цю гарантію. В відповідності з законом РФ № 2300-1 від 7.02.1992 г. «О Захисті прав споживачів» і прийнятим доповненням до закону РФ від 9.01.1996 г. «О внесенні змін і доповнень до закону «О Захисті прав споживачів» і «Кодекс Російської Федерації про адміністративні порушення», Oral-B Braun встановлює строк служби на свої изделия рівний двома роками з моменту виробництва, якщо дату продажу встановити неможливо. Изделия Oral-B Braun виготовлені в відповідності з високими вимогами європейського якості. При бережливому використанні і при дотриманні правил по експлуатації, придбане Вами изделие Oral-B Braun може мати значно більший строк служби, ніж строк, встановлений в відповідності з Російським законом.

Випадки, на які гарантія не поширюється:

- дефекти, викликані форс-мажорними обставинами;
- використання в професійних цілях;
- порушення вимог інструкції по експлуатації;
- неправильна установка напруги живлячої мережі (якщо це вимагається);
- внесення технічних змін;
- механічні пошкодження;
- пошкодження по вині тварин, гризунів і комах (в тому числі випадки знаходження гризунів і комах всередині пристроїв);
- для пристроїв, що працюють від батарейок, – робота з непридатними або виснаженими батарейками, будь-які пошкодження, викликані виснаженими або струмковими батарейками (пораджуємо користуватися тільки захищеними від протікання батарейками).

**Внимание!** Оригінальний Гарантійний Талон підлягає вилученню при зверненні в сервісний центр для гарантійного ремонту. Після проведення ремонту Гарантійним Талоном буде являтися заповнений оригінал Листа виконання ремонту зі штампом сервісного центру і підписаний споживачем по отриманні изделия з ремонту. Вимагайте проставлення дати повернення з ремонту, строк гарантії продовжується на час знаходження изделия в сервісному центрі.

В разі виникнення складнощів з виконанням гарантійного або післягарантійного обслуговування просимо повідомляти про це в Інформаційну Службу Сервісу Oral-B Braun по телефону 8-800-200-20-20.



Товар сертифікований

Зроблено в Німеччині, Braun GmbH  
Braun GmbH Werk Marktheidenfeld,  
Baumhofstr. 40,  
97828 Marktheidenfeld, Germany

**RU:** Імпортер/Служба споживачів: ООО «Проктер энд Гембл Дистриб'юторська Компанія»; 125171, Москва, Ленінградське шосе, 16А, стр. 2, Тел. 8-800-200-20-20

**BY:** Імпортер в Республіці Білорусь: ООО «Електросервіс», 220012, Республіка Білорусь, г.Мінськ, ул.Чернышевського, 10А, к. 412А3. Служба споживачів: РБ, Мінськ, 220030, а/я 211.

## Українська

Зубна щітка **Oral-B® Professional Care** була спеціально розроблена, щоб запропонувати Вам і Вашій родині унікальний метод чищення зубів, який одночасно є і безпечним для Ваших зубів, і ефективним. Будь ласка, уважно прочитайте інструкцію перед тим, як почати користуватися цією щіткою.

### ВАЖЛИВО

- Періодично перевіряйте шнур електроживлення на наявність пошкоджень. В разі наявності пошкоджень, віднесіть зарядний пристрій в сервісний центр Oral-B Braun. Не використовуйте пошкоджений або непрацюючий пристрій.
- Цей продукт не призначений для використання дітьми до 3-х років.
- Цей пристрій не призначений для використання дітьми або особами з обмеженими фізичними або розумовими можливостями за винятком випадків, коли вони знаходяться під наглядом осіб, що відповідають за їх загальну безпеку. Рекомендується зберігати пристрій в недоступних для дітей місцях.
- Якщо зубну щітку упустили, насадку необхідно замінити, навіть якщо немає видимих пошкоджень.
- Не рекомендується розміщувати або зберігати зарядний пристрій в місцях, звідки пристрій може впасти в раковину або ванну.
- Не занурюйте зарядний пристрій у воду або іншу рідину.
- Не намагайтеся дістати зарядний пристрій, що впав у воду. негайно відключіть його від електроживлення.
- Не намагайтеся самостійно модифікувати або ремонтувати цей продукт. Це може привести до спалаху, ураження електричним струмом або інших пошкоджень. У разі потреби ремонту цього продукту слід звернутися до продавця цього товару або в сервісний центр ORAL-B. Не розбирайте цей пристрій самостійно за виключенням випадків заміни батарей.

- При заміні батарей дійте обережно, намагайтесь не замкнути позитивний (+) і негативні (–) контакти.
- Не розміщуйте сторонні предмети в отвори цього продукту/зарядного пристрою.
- Не торкайтесь до штекера шнура електроживлення вологими руками. Це може привести до ураження електричним струмом.
- Під час відключення пристрою від електроживлення, завжди тримаєтесь за штекер шнура, а не за сам шнур.
- Використовуйте цей пристрій лише за призначенням, як описано в цій інструкції. Не використовуйте запасні або додаткові деталі, не рекомендовані фірмою-виробником.
- У випадку якщо Ви проходите стоматологічне лікування, проконсультуйтеся з Вашим лікарем-стоматологом перед початком використання цієї зубної щітки.

## Опис

- a Змінна насадка Oral-B Precision Clean
- b Датчик тиску
- c Кнопка включення/виключення
- d Рукоятка
- e Індикатор зарядки
- f Індикатор низького рівня зарядки
- g Зарядний пристрій
- h Тримач для насадки (залежно від моделі)
- i Контейнер для насадки із захисною кришкою (залежно від моделі)

## Специфікація:

Тип: 3757

Напруга: 220–240 В

Частота: 50-60–Гц

Сила струму: 1,2 Вт

Рівень шуму: 63,5 дБ (А)

IP: 67

## Підключення і зарядка

Рукоятка Вашої зубної щітки водонепроникна, електрично безпечна і Ви можете без сумнівів використовувати її у ванній кімнаті.

- Включіть зарядний пристрій (g) або зібраний зарядний пристрій (див. мал. В/С, стор. 2) в електричну розетку і поставте рукоятку (d) на зарядний пристрій.
- Зелений індикатор зарядки (e) мигає, поки рукоятка заряджається. Коли рукоятка буде повністю заряджена, зелений індикатор зарядки горітиме безперервно протягом 5 секунд і потім згасне. Для повної зарядки щітки потрібно не менше 17 годин. Після повної зарядки Ви можете приблизно один тиждень чистити зуби щіткою 2 рази на день по 2 хвилини до повної її розрядки.
- При низькому рівні заряду акумулятора спалахне червоний індикатор (f), він почне миготіти після виключення пристрою.
- При щоденному використанні щітки Ви можете зберігати рукоятку на зарядному пристрої, щоб підтримувати повний рівень заряду щітки. Перезарядка акумулятора неможлива. Проте в цілях захисту довкілля, Oral-B рекомендує Вам відключати зарядний пристрій від електроживлення до того моменту, коли знадобиться наступна зарядка акумулятору.
- Для того, щоб підтримувати максимальну ємність акумуляторної батареї, не рідше за 1 раз в 6 місяців відключайте зарядний пристрій від мережі і використовуйте щітку регулярно до її повної розрядки.

**Увага:** Якщо індикатор заряду не спалахнув відразу, продовжуйте заряджати рукоятку, індикатор знову почне миготіти через 10–15 хвилин.

## Використання електричної щітки

Ви можете користуватися будь-яким типом зубної пасти. Щоб уникнути розбризкування, торкніться насадкою зубів до включення щітки. Повільно пересувайте щітку від одного зуба до іншого, затримуючись на поверхні кожного зуба декілька секунд. Чистіть ясна так само, як і зуби, спочатку зовні, а потім усередині. На завершальному етапі почистіть жувальні поверхні зубів. Не натискайте на щітку дуже сильно і не намагайтесь терти. Просто дозвольте щітці зробити всю роботу за Вас.

## Режими чищення (залежно від моделі)

- «Daily Clean» Ретельне чищення.
- «Sensitive» М'яке, але ретельне чищення чутливих областей ротової порожнини.
- «Whitening» Виняткова якість поліровки і відбілювання для щоденного або нерегулярного використання. Для досягнення ефективних результатів чищення використовуйте, насадку Braun Oral-B 3D WHITE. Не рекомендується використовувати насадку Braun Oral-B 3D WHITE, якщо у вас є брекети. Також ця насадка не повинна використовуватися дітьми до 12 років.

У всіх насадок є блакитні щетини INDICATOR для того, щоб допомогти Вам дізнатися про час, коли Вам необхідно замінити насадку. При щоденному ретельному чищенні зубів двічі на день по 2 хвилини, блакитні щетини поступово знебарвлюються протягом 3 місяців, таким чином інформуючи Вас про необхідність заміни насадки.

Для перемикання між режимами:

- Натискайте кнопку включення/виключення (c), і щітка автоматично включиться в режим «Daily Clean».
- Для перемикання в режими «Sensitive» і «Whitening», натискайте кнопку включення/виключення кілька разів підряд.
- Щоб відключити режим «Whitening», натискайте кнопку включення/виключення ще раз.
- Щоб вимкнути щітку з режиму «Daily Clean» або «Sensitive», натискайте кнопку включення/виключення і утримуйте до тих пір, поки вона не зупинить роботу.

## Датчик тиску

Для захисту Ваших зубів і ясен від надмірного навантаження, Ваша щітка має датчик тиску. Якщо Ви дуже сильно натискаєте на щітку, датчик тиску спалахує червоним (b), нагадуючи Вам, що потрібно зменшити тиск. Ви відчуєте і почуєте це. Періодично необхідно перевіряти функціонування датчика тиску, злегка натискаючи на голівку щітки під час використання.

## Професійний таймер

Короткий звук, який Ви можете почути, через кожних 30 секунд нагадує про необхідність рівномірного чищення кожного квадранта Вашого рота. Довший звук сповіщає про те, що з початку часу чищення минуло 2 хвилини (оптимальний час чищення, що рекомендується стоматологами). Пройдений час чищення фіксується вбудованим таймером навіть при короткочасному відключенні щітки (не більше 30 секунд) під час чищення. При паузі під час чищення понад 30 секунд, таймер обнуляється.

Протягом перших днів використання ясна можуть кровоточити. Якщо кровоточивість триває більше двох тижнів, зверніться до стоматолога. Якщо у вас чутливі зуби і ясна, Oral-B рекомендує використовувати режим «Sensitive» (залежно від моделі).

## Рекомендації по чищенню

Після використання промийте голівку щітки або насадку під струменем води протягом декількох секунд. Ручка має бути включена. Вимкніть ручку і зніміть насадку. Промийте всі частини окремо під струменем води, потім витріть їх досуха перед тим, як ви знову зберете щітку. Від'єднайте зарядний пристрій від щітки перед чищенням. Ні в якому разі не поміщайте зарядний пристрій в посудомийну машину або у воду. Зарядний пристрій слід періодично витирати вологою ганчіркою. Тримач для насадки, контейнер для насадки і захисну кришку можна мити в посудомийній машині.

В інструкцію можуть бути внесені зміни без повідомлення.

## Гарантія

На Цей виріб поширюється гарантія протягом двох років з моменту покупки.

Протягом гарантійного періоду ми безкоштовно усунемо шляхом ремонту, заміни деталей або заміни всього виробу будь-які заводські дефекти, викликані недостатньою якістю матеріалу або збірки.

В разі неможливості ремонту в гарантійний період, виріб може бути замінений на новий або аналогічний відповідно до Закону України «Про захист прав споживачів».

Гарантія дійсна лише, якщо дата покупки підтверджується печаткою і підписом дилера (магазину) на останній сторінці оригінальної інструкції з експлуатації Braun, яка є гарантійним талоном.

Дані гарантійні зобов'язання діють у всіх країнах, де виріб розповсюджується самою компанією Braun або її компанією-дистриб'ютором, і де жодні обмеження по імпорту або інші правові положення не перешкоджають наданню гарантійного обслуговування.

Здійснення гарантійного обслуговування не впливає на дату закінчення терміну гарантії. Гарантія на замінені частини закінчується у момент закінчення гарантії на Цей виріб.

Ця гарантія не поширюється на випадки пошкодження або поломки виробу в результаті неправильного використання (див. список нижче), природного зносу, особливо відносно насадок для рукоятки щітки, а також дефектів виробу що не мають ефекту для функціонування цього пристрою. Гарантія не є дійсною в разі ремонту виробу неавторизованими сервісними службами і в разі невикористання оригінальних запасних частин Braun.

Для здійснення гарантійного обслуговування, передайте цей виріб в авторизований сервісний центр ORAL-B Braun разом з чеком, що підтверджує покупку виробу.

Всі інші вимоги, включаючи вимоги відшкодування збитків, виключаються, якщо наша відповідальність не встановлена в законному порядку.

Вироби ORAL-B Braun виготовлені відповідно до високих вимог європейської якості.

Випадки, на які гарантія не поширюється:

- дефекти, викликані форс-мажорними обставинами;
- використання в професійних цілях;
- порушення вимог інструкції з експлуатації;
- неправильна установка напруги мережі живлення(якщо це потрібно);
- внесення технічних змін;
- механічні пошкодження;
- пошкодження з вини тварин, гризунів і комах (у тому числі випадки знаходження гризунів і комах усередині приладів);
- для приладів, що працюють від батарей (робота з невідповідними батареями або батареями з вичерпаним ресурсом, будь-які пошкодження, викликані батареями з вичерпаним ресурсом або проточними батареями (радимо користуватися лише безпечними від протікання батареями)).

**Увага!** Оригінальний Гарантійний Талон підлягає вилученню при зверненні в сервісний центр для гарантійного ремонту. Після проведення ремонту Гарантійним Талоном буде заповнений оригінал Аркуша виконання ремонту з штампом сервісного центру і підписаний споживачем після отримання виробу з ремонту. Вимагайте проставлення дати повернення з ремонту, термін гарантії подовжується на час знаходження виробу в сервісному центрі.

В разі виникнення складнощів з виконанням гарантійного або післягарантійного обслуговування прохання повідомляти про це в Інформаційну Службу Сервісу ORAL-B Braun за телефоном (044) 4286505.

Номинальная количество основного виробу – 1 шт.



Товар Сертифіковано

УкрТЕСТ - 003

Країна виробництва: «Braun GmbH»,  
Baumhofstrasse 40,  
DE-97828 Marktheidenfeld, Germany  
«Браун ГмбХ», Баумхофштрассе,  
DE-97828 Марктхейденфельд, Німеччина

ТОВ «Проктер енд Гембл Трейдінг Україна», Україна,  
04070, м.Київ, вул. Набережно-Хрещатицька, 5/13, корпус літ. А.  
Тел. (0-800) 505-000.

## Қазақша

**Oral-B® Professional Care** тіс щеткасы Сіз бен Сіздің жанұяңыз үшін әдейі өңделіп жетілдірілген Сіздің тісіңізді тазартудағы қауіпсіз әрі тимді әдіс ретінде ұсынылады.

Осы тіс щеткасын пайдаланар алдында, нұсқаулықты мұқият оқып шығыңыздар.

### МАҢЫЗДЫ

- Үнемі электр қосылу сымының үзілмеуін тексеріп отырыңыз. Егер үзілгенін байқасаңыз зарядттау құралын Oral-B Braun қызмет көрсету орталығына апарыңыз. Зақым келген немесе бұзылған құралды қолданбаңыз.
- Бұл зат 3 жасқа дейін балаларға қолдануға арналмаған.
- Бұл құрал балалар мен қабылеттері мен мүмкіндіктері шектелген жандарға да қолдануға арналмаған, тек олардың жалпы қауіпсіздігіне жауапты жандардың бақылауында болған жағдайдан басқа.
- Егер тіс мәсуегін түсіріп алсаңыз, ешқандай көзге көрінер зақым келмесе де, келесі пайдаланардың алдында қондырғысын ауыстыру қажет.
- Зарядттау құралын раковина не ваннаға түсіп кету қаупі бар жерге қойып сақтамаңыз.
- Зарядттау құралын суға немесе басқа сұйықтыққа салмаңыз.
- Суға түсіп кеткен зарядттау құралын алуға тырыспаңыз. Жедел түрде оны электр қорегінен ажыратыңыз.
- Өзіңіз жеке бұл құралды жөндеп -өңдеуге тырыспаңыз. Ол жанып кетуі, не электр соғуы, не зақым келтіруі мүмкін. Бұл құралды жөндеу қажет болған жағдайда осы тауардың сатушысына немесе Oral-B қызмет көрсету орталығына бару керек. Бұл құралды батарейкасын ауыстырғаннан басқа жағдайда өзіңіз жеке шешуге тырыспаңыз.
- Батареяканы ауыстырған жағдайда өте мұқият болыңыз, (+) және (-) қосылу байланыстарын тұйықтап алмаңыз.
- Осы құралдың/зарядттау құралының тесігіне бөтен зат кіргізбеңіз.
- Электр қорегі сымының штекерін су қолыңызбен ұстамаңыз. Тоқ соғуы мүмкін.
- Электр қорегінен ажыратқан кезде үнемі сымның өзі емес штекерден ұстаңыз.
- Осы құралды осы нұсқаулықта көрсетілген мақсатта ғана пайдаланыңыз. Шығарушы-фирма көрсетпеген қосымша бөлшектерді қолданбаңыз.
- Егер сіз тісіңізді емдетіп жүрсеңіз, онда осы тіс мәсуегін пайдаланбастан бұрын сіздің тіс дәрігеріңізбен кеңесіңіз.

### Сипаттамасы

- a Oral-B Precision Clean ауыстырмалы қондырмасы (бар)
- b Қысым шегін/деңгейін көрсететін құрылғы
- c Қосу/сөндірілу кнопкасы
- d Қолайлы сап
- e Зарядтау индикаторы
- f Зарядтаудың төменгі деңгейін көрсететін индикатор
- g Зарядтау құрылғысы (аспабы)
- h Қондырғыны бекітуші (түріне байланысты)
- i Қорғаныш қақпағы бар қондырмаға арналған контейнер (щетка моделіне байланысты)

Ерекшелігі:

Түрі: 3757

Кернеу: 220–240 В

Жиілігі: 50–60 Гц

Ток күші: 1,2 Вт

Шу деңгейі: 63,5 дБ (А)

IP: 67

### Қосу және зарядттау

Сіздің мәсуегіңіздің сабынан су өтпейді, қауіпсіз, сондықтан сіз оны жуынатын бөлмеде пайдалана аласыз.

- Зарядттау құралын (f) немесе жиналған зарядттау құралын (сурет В/С, 2 бет) электр тогына қосыңыз да сабын (c) зарядттау құралына қойыңыз.
- Зарядканың жасыл көрсеткіші(d) сап зарядтталыып жатқанда жыпылықтап тұрады. Сап толығымен зарядталғанда зарядканың жасыл көрсеткіші толастамай 5 секунд бойы жанып тұрады да сөнеді. Толығымен заряд алу үшін уақыт 17 сағаттан кем болмауы кеек. Толықтай заряд алғаннан кейін сіз шамамен бір апта бойы тісіңізді 2 рет 2 минуттан мәсуәкпен тазалай аласыз.
- Аккумулятордың зарядының аса төмен деңгейінде қызыл көрсеткіш (e), жанады да, құралды өшіргеннен кейін ол жыпылықтай бастайды.
- Мәсуәкті күнделікті қолданған жағдайда сіз оның толықтай зарядталған деңгейі болуы үшін сапты зарядттау құралында ұстай аласыз. Аккумуляторды қайта зарядттау мүмкін емес. Алайда қоршаған ортаны қорғау мақсатында Oral-B зарядттау құралын электр қорегінен аккумуляторға келесі



зарядттау қажет болған сәтке дейін ажыратып қоюға кеңес беріледі.

- Аккумулятор батареясының барлық күшін сақтау үшін 6 айда 1 рет зарядттау құралын электр желісінен ажыратып отырыңыз да мәсуәкті толықтай заряды біткенше қолданыңыз.

**Аса маңызды:** заряд көрсеткіші бірден жанбаса, сапты зарядттай беріңіз, сонда көрсеткіш 10–15 минуттан кейін жыпылықтай бастайды.

## Электр мәсуәгін пайдалану

Сіз тіс пастасының кез келген түрін пайдалана аласыз. Шашыратпау үшін қондырғыны тіске іске қоспай тұрып жақындатыңыз. Жайлап мәсуәкті бір тістен екінші тіске қозғалтыңыз, әрбір тіске тек бірнеше секунд қана пайдаланыңыз. Тіс еттерін де тура осылай алдымен сыртынан содан кейін ішінен тазалаңыз. Ең соңында тістің үстін тазалаңыз. Мәсуәкті тым қатты баспаңыз және ыспаңыз. Тек қана мәсуәкке сіз үшін жұмыс.

### Тазарту тәртіптері (щетка моделіне байланысты)

«Daily Clean»	Ұқыпты тазарту.
«Sensitive»	Жұмсақ, бірақ ауыз қуысының сезімтал тұстарын ұқыпты тазарту.
«Whitening»	Күн сайын және арнайы бір жағдайларда қолдануға арналған тісті ағарту мен ысып жылтырадудың ерекше сапасы. Тиімді нәтижелерге қол жеткізу үшін Braun Oral-B 3D WHITE қондырмасын қолданыңыз. Тіске киетін темір жақшаларыңыз бар болса, Braun Oral-B 3D WHITE қондырмасын пайдаланбауға ұсыныстар бар. Сонымен қатар, 12 жасқа дейінгі балаларға осы қондырманы пайдалануға тыйым салынады.

Барлық қондырмаларда қондырманы ауыстырудың уақыты келгенін белгілейтін көгілдір INDICATOR қылдары бар. Күн сайын тісті екі мезгіл екі минуттай уақыт барысында тазартудың нәтижесінде көгілдір қылдар 3 айдың ішінде өңсізденіп, Сізге қондырманы ауыстырудың уақыты келгенін хабарлайды.

Режимді ауыстыру үшін:

- Қосу/сөндіру кнопкасын басыңыз (с), тіс щеткасыавтоматты түрде «Daily Clean» тәртібіне/ режиміне ауысады.
- «Sensitive» және «Whitening» режиміне/тәртібіне ауысу үшін қосу/сөндіру кнопкасын қатарынан бірнеше рет басу керек.
- «Whitening» режимін/тәртібін өшіру үшін, қосу/сөндіру кнопкасын тағы да бір рет басу керек.
- «Daily Clean» және «Sensitive» режимін/тәртібін өшіру үшін қосу/сөндіру кнопкасын тіс щеткасы жұмысын тоқтатқанға дейін ұзаққа ұстап басыңыз.

### Қысым деңгейін көрсететін құрылғы

Сіздің тістеріңіз бен қызыл иекті шамадан тыс үйкеліс қысымынан сақтау үшін Oral-B Professional Care тіс щеткасының арнайы қысым деңгейінің мөлшерін көрсететін құрылғы бар. Егер де Сіз тісіңізді тазарту барысында тіс щеткасын қатты басып пайдалансаңыз, қысым деңгейін көрсететін құрылғы қызыл түспен жанады (b). Сіз оны естіп, сезе аласыз. Сол себептен, қысым құрылғысының жұмысын мезгілмен тексеру қажет. Оны тіс тазарту барысында щетка басына әлсін қысым көрсетіп тексеруге болады.

### Арнайы уақыт өлшеуіші

Сіз сезіп еститін қысқа толастамайтын дыбыс әрбір 30 секунд сайын сіздің ауызыңыздың әрбір бөлігін біркелкі тазалау қажет екендігін еске салады. Ал ұзағырақ үзік-үзік дыбыс тазалаудың басталғанынан кейін 2 минут (бұл тіс дәрігерлері құптаған ең жақсы уақыт) өткенін хабарлайды. Тазалау кезіндегі уақыттың аяқталғанын уақыт көрсеткіші белгілейді, тіпті қысқа уақытқа (30 секунд) сөндірген кезде де. 30 сек. аса тазалау кезіндегі үзілісте уақыт өлшемі қайтадан нольге келеді.

Алғашқы қолданған күндері сіздің тісіңіздің еттері қанауы мүмкін. Бірақ бірнеше күн қолданғаннан кейін бұл жоғалып кетеді. Сонда да осындай жағдай екі апта бойы кетпесе, онда тіс дәрігерімен кеңесіңіз.

## Тазалау бойынша кеңестер

Пайдаланып болғаннан кейін қондырғыны бірнеше секунд бойы сабын қоса отырып аққан судың астында жуу керек. Сапты өшіріп саптан қондырғы не басқа бөлшекті алыңыз. Барлық бөліктерін жеке аққан судың астында жуыңыз да мәсуәкті қайта жинап алудан бұрын құрғатып сүртіңіз. Зарядттау құралын тазалаудан бұрын мәсуәктан ажыратыңыз. Қондырғыны бекітушіні ыдыс жуатын машинамен жууға болады. Зарядттау құралын ыдыс жуатын машинаға немесе суға салуға мүлдем болмайды. Зарядттау құралын үнемі құрғақ шүберекпен сүртіп отыру керек.

Бұл затқа алдын-ала хабарламай-ақ өзгерістер енгізуге болады.

Құралдың аккумуляторлық батареялары бар. Қоршаған ортаны қорғау мақсатымен бұлқұралды пайдалану соңында тұрмыстық қоқысқа лақтыруға болмайды. Оны жою үшін елдегі талаптарға сәйкес Oral-B Braun қызмет көрсету орталығына өткізіңіз.



### Кепілдік

Бұл құрал кепілдігі сатып алған сәттен бастап екі жыл бойы жарамды болады.

Осы кепілдік уақыты кезінде біз жөндеу жұмыстарын, қосалқы заттарды немесе кез келген бөлшектерді ауыстыруды, жеткіліксіз материал болуының немесе құрастырудың салдарынан болған зауыт ақаулықтарын жөндеудің ақысыз жүргіземіз.

Осы кепілдік кезеңінде зат жөндеуге келмейтін болса онда тұтынушылар құқығын қорғау Заңына сәйкес ол құрал басқа



осындай немесе осыған сәйкес затқа алмастырылады. Кепілдік тек Braun пайдалану нұсқаулығының соңғы бетінде сатылған күні дүкеннің мөрімен және сатушының қолымен бекітілген болса ғана күшіне енеді, бұл кепілдік талоны да болып табылады.

Бұл кепілдік міндеттемелері Braun компаниясының өзі немесе дистрибьютор- компаниясы тарататын барлық елдерде жарамды болып табылады және ол жерлерде импорттық шектеу немесе басқа да құқықтық ережелер кепілдік қызмет көрсетуге кедергі келтірмеу керек.

Кепілдік қызмет көрсету кепілдік мерзімінің аяқталуына әсер етпейді. Ауыстырылған қосалқы бөлшектерге кепілдік мерзімі осы затқа берілген кепілдік аяқталған сәтте бітеді.

Бұл кепілдік құралды дұрыс пайдаланбау салдарынан болған жағдайда (төменде), табиғи жарамсыздануда, әсіресе мәсуәк сабының қондырғылыры, сонымен бірге осы құралдың жұмыс жасауына бөгет болмайтын жағдайларда жарамайды. Бұл кепілдік осы құралды басқа авторлық емес қызмет көрсету орталықтарында жөндеткенде және Braun өзінің қосалқы заттарын пайдаланбаған жағдайда жарамды болмайды. Кепілдік қызмет көрсету үшін бұл құралды Oral-B Braun авторлық қызмет көрсету орталығына сатып алған чекпен бірге жеткізу керек.

Барлық басқа талаптар, оның ішінде тигізген зақымды өтеу де бар, егер біздің жауапкершілігіміз заңды түрде көрсетілмесе қанағаттандырылмайды.

Сатушымен коммерциялық келісімге байланысты арыздар да бұл кепілдікке кірмейді.

Oral-B Braun бұйымдары еуропалық сапаның жоғары талаптарына сай шығарылған. Аса құнттап пайдаланғанда және пайдалану ережесін сақтағанда сіз сатып алған Oral-B Braun бұйымы сәйкес белгіленген мерзімнен де ұзақ уақытқа жарайды.

Кепілдік тарамайтын жағдайлар:

- форс-мажор жағдайлар салдарынан болған ақаулар
- арнайы мақсатпен пайдалану
- пайдалану ережелерін бұзу
- қорек желісінің кернеуін қате қою (егер талап етілсе)
- техникалық өзгерістер енгізу
- механикалық ақаулар
- жануарлар, кемірушілер мен жәндіктердің кесірінен болған зақымдар (оның ішінде кемірушілер мен жәндіктердің құралдың ішінде болуы да)
- батареикалармен жұмыс жасайтын құралдарға – жарамайтын не біткен батареикалармен жұмыс жасау, соларды пайдаланған салдарынан болған ақаулықтар (тек ағып кетуден қорғалған батареикаларды ғана пайдалануға кеңес береміз)

Назар аударыңыз!

Түпнұсқа кепілдік талонда үш үзбелі 1, 2, 3 – пен нөмірленген талондары бар. Әрбір келесі қызмет көрсету орталығына айналдыруда үзбелі талондары бір біреуден кесіліп алынады / Оригиналный Гарантийный Талон имеет три отрывных купона, которые пронумерованы номерами 1, 2, 3, и которые отрезаются по порядку по одному купону при каждом последующем обращении в сервисный центр.

**KZ** **KYRGZ** **MGL** Тұтынушылар қызметі/Служба Потребителей: 050009, Алматы, ул. Гагарина 41, а/я N29. Тел.: 8-800-080-50-52.

Тауар сертификатталған

Жеткізуші/поставщик: ТОО «Apple City Distributors», Республика Казахстан, 050062, г. Алматы, ул. Маречка, 1

## Country of origin: Germany

### Year of manufacture

To determine the year of manufacture, refer to the 3-digit production code located near the type plate.

The first digit of the production code refers to the last digit of the year of manufacture. The next two digits refer to the calendar week in the year of the manufacture.

Example: «724» – The product was manufactured in week 24 of 2007.

بلد المنشأ: ألمانيا

تاريخ الصنع

لتحديد تاريخ الصنع، ارجع إلى رمز الإنتاج المكون من ثلاثة أرقام والمدون بالقرب من اللوحة المعدنية لنوع المنتج. الرقم الأول من رمز الإنتاج يمثل آخر أرقام عام الصنع. أما الرقمين التاليين فيمثلان أسبوعاً محددًا من عام الصنع.

مثال: «724» - تم صنع هذا المنتج في الأسبوع 24 من عام 2007.

إلى أنك ستسمع صوت مختلف عند التنظيف. دورياً أفحص عملية استشعار الضغط عن طريق الضغط برفق علي رأس الفرشاة.

### التوقيت العملي

فواصل الصوت المتقطع لـ 30 ثانية يذكرك بتنظيف أسنانك بالتساوي في محيط ربع الدائرة من فمك. والصوت المتقطع الطويل يشير إلى نهاية وقت التنظيف المنصوح به (دقيقتان). كما أن وقت التنظيف المنقضي يتم تخزينه عندما يتم إيقاف المقبض لوقت وجيز عند التنظيف، ويبدأ من جديد عند التوقف لأكثر من 30 ثانية.

في الأيام القليلة الأولى من أي استخدام فرشاة الأسنان الكهربائية، قد تنزف اللثة بشكل طفيف. وعلى العموم سيتوقف النزيف بعد بضعة أيام. وفي حال استمراره لأسبوعين ، يرجى استشارة طبيب أسنانك أو أخصائي صحة الأسنان. إذا كان لديك أسنان ولثة حساسة ، أورال-بي توصي باستخدام وضعية «Sensitive» (حسب النوع).

### توصيات التنظيف

بعد التنظيف ، أشطف رأس الفرشاة أو إكسسواراتها بعناية تحت الماء الجاري لعدة ثوان والمقبض في وضع التشغيل. ثم أوقف المقبض وأزل رأس الفرشاة أو الإكسسوارات، ونظّف كل منهما تحت ماء جاري بشكل منفصل، ثم جفّفهما قبل إعادة تركيب الفرشاة. قم بتفكيك وحدة الشحن قبل التنظيف. واحذر أن تضع الشاحن في غسالة الصحون أو في الماء، بل ينبغي تنظيفه بقطعة قماش مبللة فقط. ، أما الأجزاء الأخرى مثل (حامل رأس الفرشاة و الغطاء الحامي) فأنها آمنة عند وضعها في غسالة الصحون.

قابلة للتغيير دون إشعار.



هذا المنتج يحتوي على بطاريات قابلة لإعادة الشحن. في مصلحة حماية البيئة ، من فضلك لا تتخلص من المنتج في النفايات المنزلية عند نهاية عمرها الافتراضي. التخلص يمكن أن يحدث في مركز صيانة أورال-بي براون أو في نقاط التجميع المناسبة المنصوص عليها في بلدكم.

### الضمان

نضمن هذ المنتج لفترة محدودة من 2 سنة تبدأ من تاريخ الشراء، وسنقوم خلال فترة الضمان بإزالة أية عيوب في المنتج ناتجة عن خلل في المواد أو التصنيع بدون مقابل، إما بإصلاح المنتج أو استبداله كاملاً حسب تقديرنا. يشمل هذا الضمان كل بلد وردّت إليه شركة Braun هذا المنتج أو يوجد فيها وكيل معتمد. هذا الضمان لا يغطي: ضرر أو تلف بسبب الاستخدام غير السليم، (البلى والتلف الطبيعيين) خصوصاً رؤوس الفرشاة، وأية خلل ناتج عن إهمال المستخدم أو التشغيل للمنتج. يصبح هذا الضمان لاغٍ وباطل إذا تم إصلاح المنتج لدى مركز خدمة غير معتمد أو عبر أشخاص غير مصرّح لهم من قبل شركة Braun أو تم استخدام قطع غيار غير أصلية.

لصيانة المنتج خلال فترة الضمان، ارسل أو قم بزيارة مركز الصيانة المعتمد مصطحباً المنتج كاملاً وفاتورة الشراء.

- قم بتوصيل الشاحن الأساسي (g) أو وحدة الشحن المعدلة (انظر الصورة ب/ج، الصفحة 2) بمأخذ الكهرباء وضع مقبض الفرشاة (d) في وحدة الشحن.
- لمبة المؤشر الخضراء (e) ستومض حينما يقوم المقبض بعملية الشحن، وعند اكتمال الشحن فإن لمبة المؤشر الخضراء ستومض باستمرار لمدة 5 ثوان وبعد ذلك ستتوقف. وستأخذ عملية اكتمال الشحن 17 ساعة على الأقل، وستمكنك من الاستعمال اليومي لمدة أسبوع (مرتان يومياً لمدة دقيقتين).
- عندما تكون البطارية القابلة للشحن منخفضة، فإن لمبة المؤشر الحمراء (f) تومض وبعد ذلك تتوقف.
- بالنسبة للاستخدام اليومي، فإنه يمكن تخزين مقبض الفرشاة في وحدة الشحن، وذلك للمحافظة على الطاقة المخزنة بداخله بالكامل. الشحن الزائد أمر مستحيل. ولكن لأسباب بيئية، أوران-بي توصي بفصل وحدة الشحن حتى موعد الشحن القادم.
- للحفاظ على القدرة القصوى للبطارية القابلة للشحن، تفصل وحدة الشحن ويفرغ المقبض بالكامل عبر الاستخدام المنتظم على الأقل مرة كل 6 أشهر.

**يرجى ملاحظة:** إذا كانت لمبة المؤشر لا تومض على الفور، استمر في الشحن وستظهر خلال 10-15 دقيقة.

## استخدام فرشاة أسنانك

يمكنك استخدام أي نوع من أنواع معجون الأسنان، ولتجنب سوء التدفق، وجّه رأس الفرشاة لأسنانك قبل أن تشغيل الجهاز. تنقل برأس الفرشاة ببطء من مجموعة من الأسنان لأخرى، وفرش سطح كل سن لبضع ثوان، وفرش اللثة بالإضافة للأسنان، وابدأ من الداخل ثم الخارج، وأخيراً على أسطح المضغ. لا تضغط بقسوة أو تفرك، بكل ببساطة دع الفرشاة تقوم بكل شيء.

وضعية فرش الأسنان (حسب النوع)

«Daily Clean» تنظيف فم استثنائي

«Sensitive» برفق عبر كافة المناطق الحساسة من الفم.

«Whitening» تلميع وتبييض الأسنان في المناسبات أو

الاستخدام اليومي لنتائج فعالة الرجاء

استخدام رأس فرشاة

Oral-B 3D WHITE مع هذه الوضعية

ونحن لا نوصي باستخدام رأس فرشاة

براون أوران-بي 3D WHITE مع أسلاك

تقويم الأسنان. ويجب على الأطفال دون سن

12 عاماً عدم استخدامها.

جميع رؤوس الفرشاة ذات اللون الأزرق والشعيرات

لمساعدتك في مراقبة استبدال رأس الفرشاة عند الحاجة. فمع

التنظيف الشامل مرتين يومياً لمدة دقيقتين، سيختفي اللون الأزرق

تدريجياً في غضون 3 أشهر مما يشير إلى ان الوقت قد حان لتغيير

رأس فرشاة (انظر الصورة 1 ، صفحة 2).

كيفية التبديل بين الوضعيات :

• عندما تضغط زر تبدأ الفرشاة تلقائياً على وضعية

«Daily Clean»

• للانتقال إلى وضعية «Sensitive» أو «Whitening»،

اضغط بتكرار على زر mode

• لإيقاف وضعية «Whitening» اضغط واستمر بالضغط على

زر mode

• إذا كنت ترغب في إيقاف فرشاة الأسنان في وضعية

«Daily Clean» أو «Sensitive» اضغط واستمر بالضغط

على زر حتى يتوقف المحرك.

استشعار الضغط

المساعدة في حماية الأسنان واللثة، فرشاة أسنانك لديها خاصية

استشعار الضغط. إذا كان الكثير من الضغط يطبق، لمبة استشعار

الضغط الحمراء (b) سوف ضوء تذكيرك لتخفيف الضغط. إضافة

تم تصميم أورال-بي Professional Care بعناية فائقة ليتيح لكم ولعائلتكم تجربة ممتعة أثناء فرش الأسنان بأمان وفعالية لا تضاهى. ومع ذلك، فجميعنا نحتاج إلى اتخاذ بعض الاحتياطات المتصلة بالسلامة أثناء استخدام المنتجات الكهربائية، لذلك نرجو قراءة واستيعاب التعليمات بحرص قبل استخدام أي جهاز للمرة الأولى.

## هام

- يتم فحص السلك دورياً منعاً للتلف. وفي حال تلف السلك، تؤخذ وحدة شحن لأحد مراكز صيانة أورال-بي براون. وينبغي عدم استخدام الوحدة التالفة بعد ذلك.
- هذا المنتج ليس معد للاستعمال من قبل الأطفال الذين تقل أعمارهم عن ثلاث سنوات.
- هذا الجهاز ليس معد للاستعمال من قبل الأطفال أو الأشخاص من ذوي القدرات الذهنية أو الجسدية المحدودة، ما لم تكن تحت إشراف شخص مسؤول عن سلامتهم. بصفة عامة، فإننا نوصي بابقاء المنتج بعيداً عن متناول الأطفال.
- في حال سقوط المنتج، فإنه يجب استبدال رأس الفرشاة قبل الاستخدام التالي، حتى لو لم يكن هناك ضرر واضح.
- لا تضع أو تخزن الشاحن في مكان قد يسقط منه أو يزرع به في الحوض أو بالوعة.
- لا تضع الشاحن في الماء أو السوائل الأخرى.
- لا تصل الشاحن الذي سقط في الماء. افصله على الفور.
- لا تقم بتعديل أو إصلاح المنتج. فقد يؤدي ذلك إلى نشوب حريق وصعق بالكهرباء أو إصابة، واستشر التاجر من أجل الإصلاح أو الاتصال بأحد مراكز صيانة أورال-بي. لا تقم بتفكيك المنتج إلا عند نزع البطارية.
- توخي الحذر عند إخراج البطارية لتنظيمها، وليس إلى قصيرة الموجب (+) والسالب (-) المحطات الطرفية.
- لا تقم بوضع أي شيء في أي فتحة في الجهاز / الشاحن
- لا تلمس قابس الطاقة بأيدي رطبة. فإن ذلك قد يسبب في صدمة كهربائية.
- عند توصيله، دائماً امسك قابس الطاقة بدلاً من السلك.
- استخدام هذا المنتج فقط للغرض المقصود منه كما هو موضح في هذا الدليل. لا تستخدم المرفقات التي لا ينصح بها من قبل الشركة المصنعة.
- إذا كنت تخضع لعلاج في صحة الفم، استشر أخصائي طب الأسنان قبل استخدامها.

## الوصف

- a رأس فرشاة Oral-B Precesion Clean  
 b لمبة استشعار الضغط  
 c زر تشغيل/إغلاق  
 d مقبض  
 e المؤشر الضوئي للشاحن  
 f مؤشر ضوئي لانخفاض الشحن  
 g الشاحن الأساسي  
 h حامل رأس الفرشاة (اعتماداً على النموذج)  
 i رأس فرشاة مع غطاء حامي (ليس مع كافة الموديلات)

## المواصفات:

- الطراز: 3757  
 التيار الكهربائي: 220-240 فولت  
 التردد: 50-60 هرتز  
 القوة: 1,2 ث  
 مستوى الضوضاء: 63,5 db (A)  
 الملكية الفكرية: 67

## توصيل المنتج والشحن

فرشاة أسنانك لديها مقبض مقاوم للماء، وهي آمنة كهربائياً ومصممة للاستخدام في الحمام.