

Пайдалану бойынша  
нұсқаулық

**DEXP**



# **DEXP DP-800H тік шаңсорғышы**

# Мазмұны

|  |    |
|--|----|
| <b>Қауіпсіздік техникасы ережелері</b> .....   | 5  |
| Келесіжағдайларда құрылғыны пайдаланбаңыз.....   | 5  |
| Балалар үшін қауіптілік.....   | 5  |
| Электр тогымен зақымдану қаупі.....  | 5  |
| Пайдалану кезіндегі сақтық шаралары.....   | 6  |
| Ақауларға кезіндегі сақтық шаралары.....   | 7  |
| Құрылғыны тазалау кезіндегі сақтық шаралары.....   | 7  |
| <b>Құрылғы схемасы</b> .....   | 8  |
| <b>Құрылғыны жинау</b> .....   | 8  |
| Құрылғыны қаптамадан ашу.....  | 8  |
| Құрылғыны құрастыру және онымен жұмыс істеу.....   | 9  |
| <b>Құрылғыны тазалау</b> .....   | 11 |
| Корпусты тазалау.....  | 11 |
| Шаң жинағышты тазалау.....   | 11 |
| Сүзгіні тазалау.....   | 11 |
| <b>Ықтимал проблемалар мен олардың шешімдері</b> .....   | 12 |
| <b>Техникалық сипаттамалар</b> .....   | 12 |
| <b>Монтаждау, сақтау, тасымалдау (тасу),<br/>өткізу және кәдеге жарату қағидалары мен шарттары</b> ..... | 13 |
| <b>Қосымша ақпарат</b> .....   | 14 |

# Құрметті сатып алушы!

Біздің өнімді таңдағаныңыз үшін алғыс айтамыз.

Біз Сізге сапалы, функционалды және жоғары талаптарға сәйкес әзірленген және жасалған өнімдер мен құрылғыларды ұсынуға қуаныштымыз. Пайдалануды бастамас бұрын, Сіздің қауіпсіздігіңізге қатысты маңызды ақпаратты, сондай-ақ өнімді дұрыс пайдалану және оған күтім жасау бойынша ұсыныстарды қамтитын осы нұсқаулықты мұқият оқып шығыңыз. Осы Нұсқаулықтың сақталуына назар аударыңыз және оны өнімді одан әрі пайдалану кезінде анықтамалық материал ретінде пайдаланыңыз.

## Құралдың тағайындалуы

Бұл құрылғы әртүрлі беттерден (кафель, паркет едені, жұмсақ жиһаз, кілемдер және т.б.) шаң мен кірді тазалауға арналған.

## Қауіпсіздік техникасы ережелері

### Келесі жағдайларда құрылғыны пайдаланбаңыз

- Сулы немесе дымқыл беттерді тазалауға (мысалы, дымқыл тазалаудан кейінгі кілемдер);
- Темекі, сіріңке немесе күл сияқты жанып тұрған немесе түтіндейтін заттарды тазалауға;
- Жанғыш немесе жеңіл тұтанатын заттарды жинауға;
- Өте ұсақ шаңды (мысалы, бетон шаңы) немесе тонерді тазалауға;
- Үлкен шыны сынықтары сияқты қатты немесе өткір заттарды тазартуға;
- Құрылыс қоқыстарын тазартуға.

### Балалар үшін қауіптілік

- Құрылғы мен қаптаманы балалардың қолы жетпейтін жерде сақтаңыз. Дұрыс пайдаланбау денсаулыққа айтарлықтай зиян келтіруі немесе электр тогымен зақымдануға әкелуі мүмкін.
- Бұл құрылғы балалардың, сондай-ақ физикалық, физиологиялық немесе ақыл-ой қабілеттері шектеулі немесе тәжірибесі және/немесе білімі жоқ адамдардың пайдалануына арналмаған, олардың қауіпсіздігіне жауапты адам олардың іс-әрекеттерін бақылайтын немесе осы құрылғыны дұрыс пайдалану туралы нұсқаулар беретін жағдайларды қоспағанда.

### Электр тогымен зақымдану қаупі

- Ешқашан құрылғыны немесе қуат сымын суға немесе басқа сұйықтықтарға батырмаңыз.
- Ешқашан құралды дымқыл қолыңызбен ұстамаңыз. Құрылғыны бөлмеден тыс немесе ылғалдылығы жоғары бөлмелерде пайдаланбаңыз.

- Құрылғыны ешқашан сұйықтықты тазалау үшін пайдаланбаңыз.
- Құрылғыны құрғақ жерде сақтаңыз.
- Құрылғы зақымдалған немесе дұрыс жұмыс істемеген жағдайда вилканы розеткадан дереу алыңыз.
- Электр кабелі, вилка немесе шаңсорғыштың өзі зақымдалған болса, құрылғыны пайдаланбаңыз.
- Ешқашан құрылғыны электр кабелінің артына тартпаңыз немесе алып жүрмеңіз. Кабельді ұқыпты ұстаңыз. Кабельдің есіктермен қысылмағанына немесе өткір жиектерге немесе бұрыштарға тимейтініне көз жеткізіңіз. Кабельді ыстық беттерден алыс ұстаңыз.
- Құрылғыны іске қосар алдында онда көрсетілген кернеу жергілікті электр желісінің кернеуіне сәйкес келетініне көз жеткізіңіз.
- Найзағай кезінде шаңсорғышты пайдаланбаңыз.
- Құрылғыны электр розеткасынан ажыратқан кезде әрқашан кабельден емес, вилкадан тартыңыз. Вилканы тек құрғақ қолыңызбен ұстаңыз.

**Назар аударыңыз:** электр тогының соғуын болдырмау үшін құрылғыны өзіңіз жөндеуге тырыспаңыз. Құрылғыны жөндеу (қуат көзі кабелін қоса алғанда) авторландырылған сервистік орталықтың мамандарымен жүргізілуі тиіс.

## Пайдалану кезіндегі сақтық шаралары

- Бұл құрылғы коммерциялық мақсатта пайдалануға арналмаған.
- Онда ұсақ шаң жиналмауы үшін сүзгіні үнемі тазалаңыз.
- Шаңға арналған сүзгі оны орнатпас бұрын толығымен құрғақ болуы керек.
- Құрылғыны толығымен жиналған кезде және сүзгі өз орнына орнатылған кезде ғана қолданыңыз.
- Өзіңіздің жеке қауіпсіздігіңіз үшін әр қолданар алдында құрылғыны тексеріңіз. Егер құрылғыда ақаулық анықталса, құрылғыны білікті маман жөндегенге дейін пайдалануға болмайды. Егер қуат көзі кабелі зақымдалған болса, денсаулыққа ықтимал зиян келтірмеу үшін оны білікті маман ауыстыруы керек.
- Желіге қосылған қуат көзі кабелін сүріну қаупі болмайтындай етіп орналастыру керек.
- Шаңсорғыштың саңылауларына / қондырмаларына ештеңе салмаңыз және олардың ештеңемен жабылмағанына көз жеткізіңіз.
- Саңылауларды ауыстырмас бұрын шаңсорғышты өшіріңіз.
- Қосылған құрылғыны қараусыз қалдырмаңыз.
- Құрылғымен жұмысты тоқтатқанда және аяқталған кезде құрылғыны өшіріп, оны электр желісінен ажыратыңыз.
- Тек түпнұсқа аксессуарларды қолданыңыз.
- Шаңсорғыштың саңылаулы қондырмасын ешқашан дененің жанында ұстамаңыз немесе ол теріге жабысып қалуы мүмкін. Егер бұл орын алса, құрылғыны дереу өшіріңіз.
- Құрылғыға ауыр заттарды салмаңыз.
- Құрылғыны түсіріп алмаңыз.

- Құрылғыны қызудан, ашық жалыннан, тікелей күн сәулесінен және соққылардан қорғаңыз.
- Шаңсорғыш тек үй жағдайында пайдалану үшін арналған.

## **Ақауларға кезіндегі сақтық шаралары**

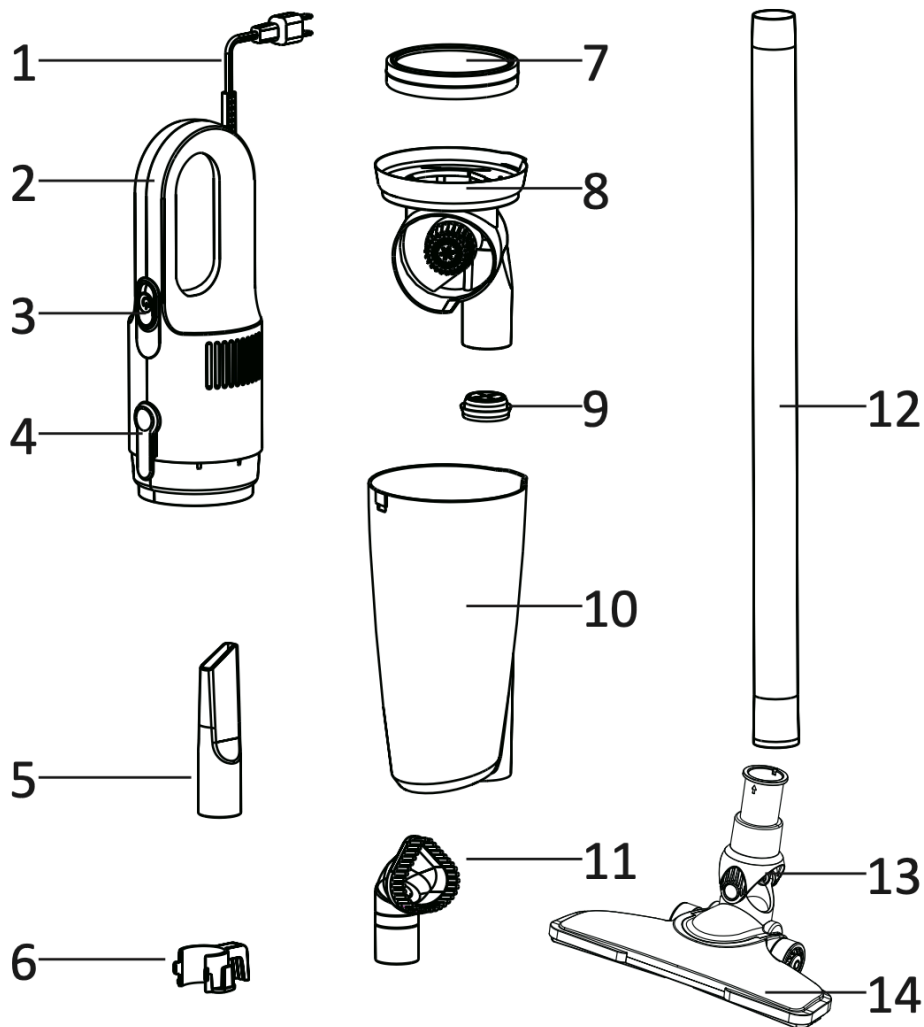
- Құрылғыны бітеп тастамас бұрын немесе оны жою үшін шаңсорғышты өшіріп, оны электр желісінен ажыратыңыз.
- Құрылғыға бөгде заттарды салмаңыз: олар қозғалатын бөліктерге тиіп кетуі мүмкін.
- Егер құрылғы ішіне сұйықтық немесе бөгде заттар түссе, оны электр желісінен дереу ажыратыңыз. Жұмысты жалғастырмас бұрын құрылғыны тексеріңіз.

## **Құрылғыны тазалау кезіндегі сақтық шаралары**

- Сүзгіні үнемі тазалаңыз, әсіресе сору күшінің төмендегенін байқаған кезде. Әйтпесе, қозғалтқыш шамадан тыс жүктеледі және істен шығуы мүмкін.
- Тазалау алдында әрқашан құрылғыны қуат көзінен ажыратыңыз.
- Шаң ұстайтын сүзгіні кір жуғыш машинада жууға болмайды.
- Сүзгіні кептіру үшін шаш кептіргішті пайдаланбаңыз.
- Бетіне зақым келтірмеу үшін сілтілі немесе абразивті тазалағыш заттарды пайдаланбаңыз.

**Назар аударыңыз:** құрылғыны дұрыс пайдаланбау оның бұзылуына әкелуі мүмкін және пайдаланушыға зиян келтіруі мүмкін.

## Құрылғы сұлбасы



1. Қуат көзі кабелі.
2. Құрылғының корпусы.
3. Қосу/сөндіру батырмасы.
4. Шаң жинағышты ажырату түймесі.
5. Саңылаулы қондырма.
6. Ұстағыш.
7. Сүзгі торы.

8. Циклон сепараторы.
9. Сорғыш тесік.
10. Шаң жинағыш.
11. Жиназға арналған қондырма.
12. Құбыр.
13. Топса.
14. Еденге арналған қондырма.



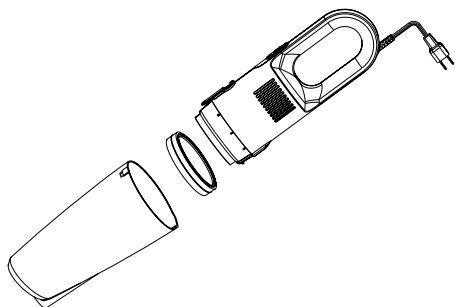
# Құрылғыны құрастыру

## Құрылғыны қаптамадан ашу

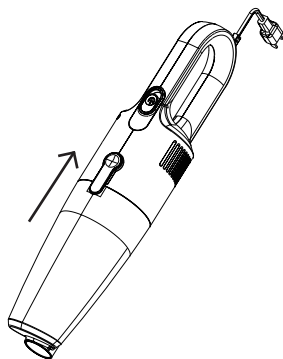
Құрылғының барлық бөліктерін қаптамадан шығарып, оларды тегіс жерге мұқият орналастырыңыз. Қажет болса, құрылғының бетіне зақым келтірмеу үшін құрылғыны матаға қойыңыз. Қаптама материалдарды абайлап алыңыз.

## Құрылғыны жинау және онымен жұмыс істеу

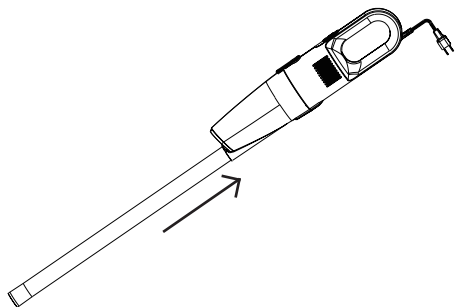
1. Шаңсорғышты қоспас бұрын, шаң жинағышта сүзгі орнатылғанына және барлық бөліктер бір-біріне қосылғанына көз жеткізіңіз.



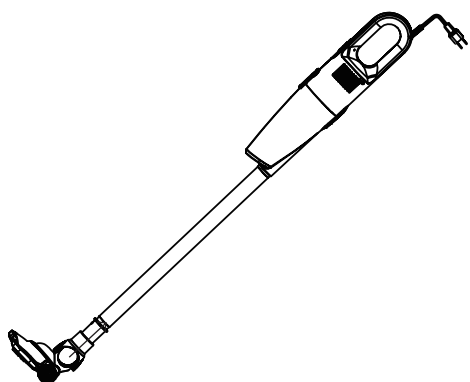
2. Шаң жинағышты орнатыңыз.



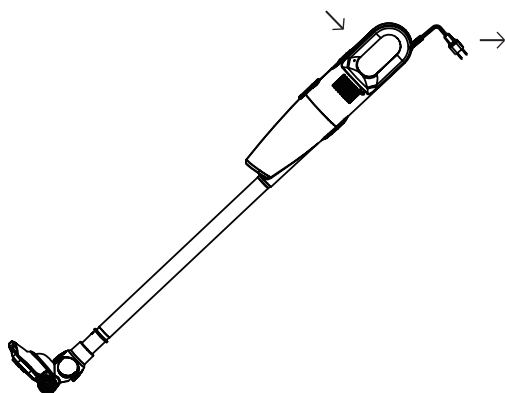
3. Құбырды жалғаңыз.



4. Қондырманы жалғаңыз.



5. Шаңсорғышты электр желісіне қосыңыз және қосу батырмасын басыңыз.



# Құрылғыны тазалау

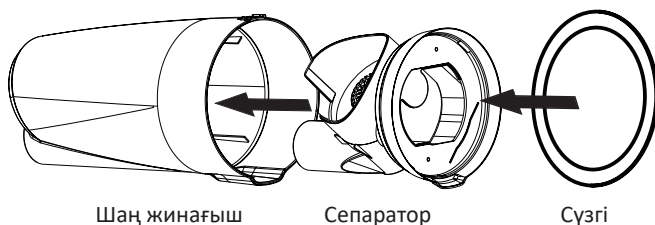
## Корпусты тазалау

Қажет болса, құрылғының корпусын сәл дымқыл шүберекпен сүртіңіз.

## Шаң жинағышты тазалау

Шаң жинағышты ұстап тұрып, шаң жинағышты ашу түймесін басып, абайлап алыңыз.

Шаң жинағышты тазалағаннан кейін сепаратор мен сүзгіні қайта орнатуды ұмытпаңыз.



## Сүзгіні тазалау

Сүзгіні сумен шайып, толығымен құрғатыңыз.

Егер сүзгі қатты ластанған болса, оны суық ағынды сумен шайыңыз, толығымен құрғағанша ауада құрғатыңыз, содан кейін оны орнына салыңыз.

Сүзгіні ыдыс жуғыш машинада жумаңыз.

## Ықтимал проблемалар мен олардың шешімдері

| Проблема                                  | Шешімнің ықтимал нұсқасы   |
|---|--|
| Шаңсорғыш қосылмайды                      | Электрлік қуат көзі желісіне қосылуын тексеріңіз   |
|   | Электр жоқ   |
|   | Сіз қосу батырмасын баспадыңыз   |
| Сору тым әлсіз                            | Шаң жинағыштың толып кетуін тексеріңіз   |
|   | Шаң ұстайтын сүзгі ластанған. Сүзгіні жуып, құрғатыңыз   |
|   | Сору саңылауындағы немесе қондырмадағы бітелу. Құрылғыны электр желісінен ажыратыңыз және бітелуді жойыңыз |
| Пайдалану кезінде құрылғыдан шаң төгіледі | Шаң жинағышты тексеріп, қажет болса тазалаңыз  |
|   | Шаң жинағыш сүзгінің дұрыс орнатылғанын тексеріңіз   |
| Шаңсорғыштың жанында иіс сезіледі         | Құрылғыны бірінші рет қолданған кезде белгілі бір иістің пайда болуы қалыпты болып табылады                |

## Техникалық сипаттамалары

- Үлгісі: DP-800H.
- Сауда белгісі: DEXP.
- Қуат көзі параметрлері: 220-240 В, 50 Гц.
- Қуаты: 600 Вт.
- Сору қуаты: 120 Вт.
- Шаңсорғыштың түрі: тік.
- Тазалау түрі: құрғақ.
- Сүзгі түрі: циклонды.
- Шаң жинағыштың сыйымдылығы: 1.20 л.
- Қуат көзі шнурының ұзындығы: 5 м.
- Жылдамдықты басқару: жоқ.
- Саңылаулық қондырма, жиһазды тазалауға арналған қондырма.
- Өлшемдері (биіктігі, ені, тереңдігі): 1100×285×135 мм.
- Салмағы: 1.9 кг.
- Қолдану саласы: тұрмыстық.

## Монтаждау, сақтау, тасымалдау (тасу), өткізу және кәдеге жарату қағидалары мен шарттары

- Құрылғыны монтаждау ережелері мен шарттары, осы қолданушы нұсқаулығының «Құрылғыны құрастыру» бөлімінде сипатталған.
- Құрылғы дайындаушы мен тұтынушының жылытылатын үй-жайларында 5 °С-тан 40 °С-қа дейінгі ауа температурасында және 80%-тен аспайтын салыстырмалы ауа ылғалдылығында қаптамада сақталуы тиіс. Үй-жайларда коррозияны тудыратын жемір қоспалар (қышқылдар, сілтілер булары) болмауға тиіс.
- Құрылғыны тасымалдау құрғақ ортада жүзеге асырылуы қажет.
- Құрылғы мұқият ұстауды қажет етеді, оны шаң, кір, соққы, ылғал, от және т.б. әсерінен қорғаңыз.
- Құрылғыны сату жергілікті заңнамасына сәйкес жүргізілуі керек.
- Бұйымның қызмет ету мерзімі аяқталғаннан кейін оны қарапайым тұрмыстық қоқыспен бірге тастауға болмайды. Оның орнына, ол федералды немесе жергілікті заңнамаға сәйкес қайта өңдеу және қайта өңдеу үшін электрлік және электронды жабдықты тиісті қабылдау бекетіне қайта өңдеуге жіберіледі. Осы бұйымды дұрыс жоюды қамтамасыз ете отырып, сіз табиғи ресурстарды үнемдеуге және қоршаған ортаға және адамдардың денсаулығына зиян келтірмеуге көмектесесіз. Бұл бұйымды қабылдау және жою бекеттері туралы қосымша ақпаратты жергілікті муниципалды органдардан немесе тұрмыстық қалдықтарды шығаратын кәсіпорыннан алуға болады.
- Құрылғының ақаулығы анықталған жағдайда, дереу авторландырылған сервис орталығына хабарласыңыз немесе құрылғыны кәдеге жаратыңыз.

## Қосымша ақпарат

**Өндіруші:** Гуандун Шуньдэ Приттикэа Интеллиджент Тэкнолоджи Ко., Лтд. 3-5 каб., В ғим., №1, 1-ші Чуанье тас жолы, Чэньдацзяо Дизайн Сити Комьюнити, Бэйцзяо, Шуньдэ ауд., Фошань қ., Гуандун пров., Қытай. Қытайда жасалған.

**Импортер / юр.лицо, принимающее претензии в Казахстане:**

ТОО «ДНС КАЗАХСТАН», г. Нур-Сұлтан, р-н Сарыарқа, пр-т Сарыарқа, зд. 12, Казахстан.

**Импорттаушы / Қазақстанда шағымдар қабылдайтын заңды тұлға:**

«DNS QAZAQSTAN (ДНС КАЗАХСТАН)» ЖШС, Нұр-Сұлтан қаласы, Сарыарқа ауданы, Даңғылы Сарыарқа, ғимарат 12, Қазақстан.

Тауар Кеден одағының техникалық регламентінің талаптарына сәйкес келеді:

- КО ТР 020/2011 «Техникалық құралдардың электромагниттік үйлесімділігі»;
- КО ТР 004/2011 «Төмен вольтты жабдықтардың қауіпсіздігі туралы».

Тауар Еуразиялық экономикалық одақтың «Электротехника және радиоэлектроника бұйымдарында қауіпті заттарды қолдануды шектеу туралы» 037/2016 ЕАЭО ТР техникалық регламентінің талаптарына сәйкес келеді.

Бұйымның сыртқы түрі және оның сипаттамалары алдын ала ескертусіз өзгерістерге ұшырауы мүмкін.

Аспаптың жиынтықталымы алдын ала ескертусіз өзгеруі мүмкін.

**Интернеттегі мекенжайы:**

[www.dexp.club](http://www.dexp.club)



Өндіріс күні пайдаланушы нұсқаулығының орыс тіліндегі нұсқасында көрсетілген.

# Кепілдік талоны

SN/IMEI: \_\_\_\_\_

Кепілдікке қойылған күні: \_\_\_\_\_

Өндіруші бүкіл кепілдік мерзімі ішінде құрылғының үздіксіз жұмыс істеуіне, сондай-ақ материалдар мен жинақтарда ақаулардың болмауына кепілдік береді. Кепілдік кезеңі бұйымды сатып алған сәттен басталады және тек қана жаңа өнімдерге қолданылады.

Кепілдік қызмет көрсетуге пайдаланушы нұсқаулығына сәйкес бұйымды пайдалану шартымен кепілдік мерзімі ішінде тұтынушының кесірінен істен шықпаған элементтерді тегін жөндеу немесе ауыстыру кіреді. Элементтерді жөндеу немесе ауыстыру уәкілетті сервистік орталықтардың аумағында жүргізіледі.

Кепілдік мерзімі: 24 ай.

Пайдалану мерзімі: 48 ай.

Сервистік орталықтардың өзекті тізімі келесі мекенжай бойынша:

<https://www.dns-shop.ru/service-center/>

**Кепілдік міндеттемелер және тегін сервистік қызмет көрсету, егер оларды ауыстыру бұйымды бөлшектеуге байланысты болмаса, тауардың жиынтықтылығына кіретін, төменде аталған керек-жарақтарға қолданылмайды:**

- ҚБП (Қашықтан басқару пультіне) арналған қуат элементтері (батареялар).
- Жалғағыш кабельдер, антенналар және оларға арналған жалғастырғыш тетіктер, құлаққаптар, микрофондар, «HANDS-FREE» құрылғылары; жиынтықта жеткізілетін әртүрлі типтегі ақпарат тасымалдағыштар, бағдарламалық құрал (БҚ) және драйверлер (бұйымның қатты магниттік дискілердегі жинақтағышқа алдын ала орнатылған БҚ-ны қоса алғанда, бірақ онымен шектелмей), сыртқы енгізу-шығару құрылғылары және манипуляторлар.
- Қаптар, сөмкелер, белдіктер, тасымалдауға арналған баулар, монтаждық керек-жарақтар, құрал-саймандар, бұйымға қоса берілетін құжаттама.
- Табиғи тозуға ұшырайтын шығын материалдары мен бөлшектер.



## **Өндіруші келесі жағдайларда кепілдік міндеттемелерге ие болмайды:**

- Кепілдік мерзімі аяқталды.
- Егер жеке (тұрмыстық, отбасылық) қажеттіліктерге арналған бұйым кәсіпкерлік қызметті жүзеге асыру үшін, сондай-ақ оның тікелей міндетіне сәйкес келмейтін басқа мақсаттарда пайдаланылған болса.
- Өндіруші бұйымды пайдалану кезінде пайдаланушы нұсқаулығының талаптарын бұзу, бұйымды орнату және оған қызмет көрсету жөніндегі ұсынымдарды, қосу ережелерін (бұйымның өзіне де, онымен байланысты бұйымдарға да сәйкес келмейтін желілік кернеудің әсері нәтижесінде туындаған қысқа тұйықталулар), бұйымды сақтау және тасымалдау кезінде өнім иесі және/немесе үшінші тұлғалар шеккен ықтимал материалдық, моральдық және өзге де зиян үшін жауапты болмайды.
- Механикалық зақымданудың барлық жағдайлары: өнімді пайдалану кезінде алынған сызаттар, жарықтар, деформациялар, соққы іздері, майысулар, кептелістер және т.б.
- Түрлендірулерді, рұқсат етілмеген жөндеулерді осындай жұмыстарды жүргізуге уәкілетті емес адамдар жүргізген жағдайлар. Егер ақаулық конструкцияны немесе бұйымның схемасын өзгерту, Өндіруші қарастырмаған сыртқы құрылғыларды қосу, Қазақстан Республикасының заңнамасына сай сәйкестік сертификаты жоқ құрылғыны пайдалану салдарынан туындаған болса.
- Егер бұйымның ақауы еңсерілмейтін күштің әсерінен (табиғи элементтер, өрт, су тасқыны, жер сілкінісі, тұрмыстық факторлар және Өндірушіге тәуелді емес басқа жағдайлар) немесе Өндіруші болжай алмаған үшінші тұлғалардың әрекеттерінен туындаса. Бұйымның толық немесе ішінара істен шығуына алып келген бұйымның ішіне бөгде заттардың, өзге денелердің, заттектердің, сұйықтықтардың, жәндіктердің немесе жануарлардың түсуінен, агрессивті ортаның әсерінен, жоғары ылғалдылықтан, жоғары температуралардан туындаған ақау.
- Бұйымды сәйкестендіру (сериялық нөмірі) жоқ немесе сәйкес келмейді. Егер зақымданулар (кемшіліктер) зиянды бағдарламалық қамтаманың; БҚ ұсынушысының осы қызметті ұсынбауына байланысты мүмкіндігінсіз бұйымның бағдарламалық ресурстарына қолжетімділіктің болмауына әкеп соққан құпиясөздерді (кодтарды) оларды жинау/қалпына келтіру мүмкіндігінсіз орнату, ауыстыру немесе жою әсерінен туындаса.
- Егер жұмыстың ақаулықтары қуат беруші, кабельдік, телекоммуникациялық желілердің, радиосигнал қуатының стандарттарға немесе техникалық регламенттеріне сәйкес келмеуінен, оның ішінде бедер ерекшеліктерінен және басқа да осыған ұқсас сыртқы факторлардан, бұйымның желі әрекет ететін шекарада немесе аймақтан тыс жерде пайдаланылуынан туындаған болса.
- Егер зақымданулар стандартты емес (түпнұсқалық емес) және/немесе сапасыз (зақымданған) шығыс материалдарын, керек-жарақтарды, қосалқы бөлшектерді, қуат беру элементтерін, әртүрлі үлгідегі ақпарат тасымалдағыштарды (CD, DVD дискілерді, жад карталарын, SIM карталарын, картридждерді қоса алғанда) пайдаланудан туындаса.
- Егер кемшіліктер үйлесімсіз контентті (әуендерді, графиканы, бейне және басқа файлдарды, Java қосымшаларын және оларға ұқсас бағдарламаларды) алуға, орнатуға және пайдалануға байланысты туындаған болса.
- Осы бұйыммен жанасып жұмыс істейтін басқа жабдыққа келтірілген залалға.











