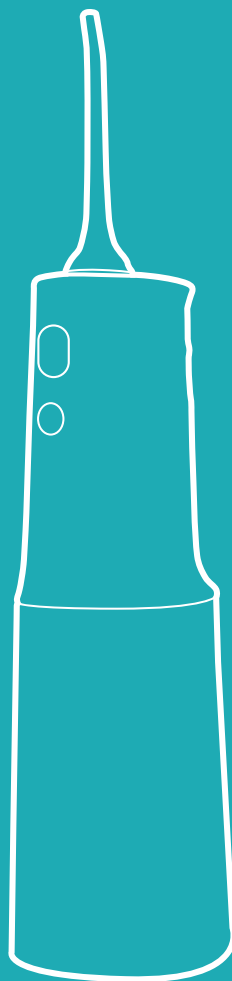


**Зубная  
гигиена  
больше  
не проблема!**



**Ирригатор  
для полости  
рта КТ-2908**



Если у вас возникнут трудности с использованием нашей техники, перед обращением в магазин просим позвонить на горячую линию Kitfort:

**8-800-775-56-87**

(пн-пт с 9:30 до 17:30 по московскому времени)

**[info@kitfort.ru](mailto:info@kitfort.ru)**

Мы расскажем про особенности работы прибора и проконсультируем по любым другим вопросам

## Содержание

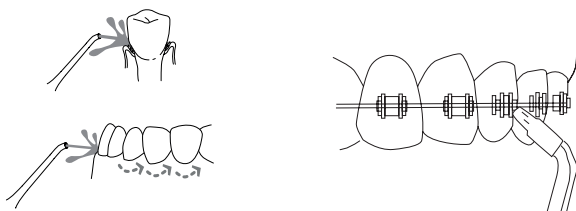
Общие сведения .....	4
Комплектация .....	5
Устройство ирригатора .....	5
Подготовка к работе и использование .....	6
Чистка, обслуживание, уход и хранение ирригатора .....	9
Устранение неполадок .....	10
Технические характеристики .....	11
Меры предосторожности .....	12
Другие товары «Китфорт» .....	14

## Общие сведения

Ирригатор — это прибор для ухода за полостью рта. Он очень прост в использовании: налейте воду (или специальный раствор для полоскания зубов) в резервуар, выберите подходящий вам режим и начинайте очистку.

После еды остатки пищи застревают между зубами, забиваются в карманы десен. В таких случаях на помощь может прийти зубная нить или флоссер. Но для чистки зубов нитью необходимо обеспечить чистоту рук, а возможность помыть их имеется далеко не всегда. В противном случае повышается вероятность попадания в полость рта болезнетворных бактерий и вирусов. Также зубной нитью можно механически повредить десны.

Ирригатор может частично заменить зубную нить или флоссер. Тонкая и сильная струя воды вымывает остатки еды и налет из межзубного пространства и десневых карманов. Струя воды не только очищает труднодоступные места, но и тщательно массирует десны, что является хорошей профилактикой заболевания десен. Ирригатор считается самым гигиеничным вариантом ухода за полостью рта. Особенно он будет полезен для тех людей, которые носят брекеты, и людям с протезами или коронками.



Модель Kitfort КТ-2908 является портативным ирригатором, его можно брать с собой в путешествия или на работу — он с легкостью поместится в небольшой сумке.

У ирригатора 4 режима работы — «Мягкий», «Нормальный», «Сильный» и «Массаж». Если вы до этого не пользовались ирригатором, начните с режима «Мягкий», т.к. неподготовленные и чувствительные десны могут начать кровоточить из-за сильного и тонкого потока воды. Когда десны привыкнут и окрепнут, вы можете переходить на другие режимы.

Прибор автоматически отключается после 2 минут использования.

В комплекте к ирригатору идут две классические струйные насадки, например, для двух членов семьи. На насадках есть специальные цветные уплотнительные кольца, чтобы насадки нельзя было перепутать.

Заряжать прибор с помощью USB-шнура можно от компьютера или через сетевой адаптер, который наверняка окажется у вас дома.

С профилактическими целями ирригатор нужен каждому взрослому человеку. Ирригатор не заменяет собой зубную щетку, он является частью комплексного ухода за полостью рта. Комплексный уход для вас должен подобрать ваш лечащий врач-стоматолог, обычно уход включает в себя: ирригацию, чистку зубов зубной щеткой и ершиками, полоскание рта ополаскивателем и использование зубной нити, если это необходимо.

## Комплектация

1. Ирригатор:
    - Струйная насадка — 2 шт.
    - Резервуар для воды — 1 шт.
    - USB-шнур с нестандартным разъемом — 1 шт.
    - Чехол — 1 шт.
    - Заглушка — 1 шт.
  2. Руководство по эксплуатации — 1 шт.
  3. Коллекционный магнит — 1 шт.\*
- \*опционально.

## Устройство ирригатора





### Режимы работы

В режиме «**Мягкий**» струя не такая острая как в режиме «**Нормальный**» или «**Сильный**». Если вы до этого не пользовались ирригатором, рекомендуется начинать им пользоваться, установив этот режим, т.к. неподготовленные и чувствительные десны могут начать кровоточить из-за сильного и резкого потока воды.

В режиме «**Нормальный**» точно направленная струя воды очищает межзубное пространство и другие труднодоступные места во рту.

В режиме «**Сильный**» струя самая мощная и острая. Устанавливайте этот режим, когда ваши десна привыкнут к режимам «**Мягкий**» и «**Нормальный**».

Режим «**Массаж**» предназначен для массажа десен и общей чистки полости рта пульсирующей струей воды. Массаж десен усиливает микроциркуляцию крови, что является хорошей профилактикой пародонтита и пародонтоза.

## Подготовка к работе и использование

Перед первым использованием налейте воду в резервуар в отверстие для залива воды, закройте отверстие крышкой, потрясите. После этого переверните ирригатор, откройте крышку отверстия и слейте оставшуюся воду. Насадки помойте водой с мылом.

### Зарядка ирригатора

- 1) Откройте силиконовую заглушку, она находится корпуса ирригатора. Будьте аккуратны, не потеряйте ее.
- 2) Вставьте в гнездо на корпусе разъем USB-шнура, другой конец шнура подключите в USB-разъем включенного электронного устройства, например, компьютера. Или воспользуйтесь сетевым адаптером, а сам адаптер подключите в сеть.

Во время подзарядки будет мигать индикатор зарядки. Когда устройство полностью зарядится, мигание прекратится, индикатор начнет гореть непрерывно. Время полной зарядки составляет около 4 часов.

**Внимание!** Во время зарядки ирригатором пользоваться нельзя.

Перед первым использованием заряжайте устройство в течение 4 часов. Если ирригатором не пользовались в течение длительного времени, зарядите его перед использованием. Для увеличения срока службы батареи не оставляйте ирригатор разряженным на длительное время. Если вы оставите ирригатор разряженным, то батарея из-за саморазряда может разрядиться ниже минимального порога, и электрическая схема заблокирует батарею.

### Как налить воду

Откройте крышку резервуара, наклоните корпус горизонтально, как показано на рисунке ниже. Налейте воду в отверстие для залива воды, не превышайте уровень «300 ML».

Используйте кипяченую воду или специальный раствор для полоскания рта. Температура воды или раствора должна быть не выше 45 °С.

### Как открыть крышку резервуара

Открывайте крышку резервуара аккуратно. Не раскачивайте ее из стороны в сторону, иначе крепления крышки могут сломаться.

### Установка насадки

Насадка является индивидуальным аксессуаром для каждого члена семьи. На насадках есть специальные цветные уплотнительные кольца. Это кольцо является прокладкой между насадкой и корпусом. Если вы помыли уплотнительное кольцо, не забудьте надеть его на струйную насадку.

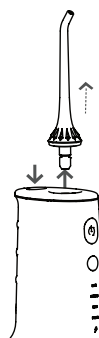
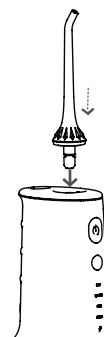
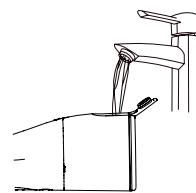
Вставьте насадку в отверстие до щелчка. Отверстие расположено в верхней части корпуса.

Чтобы извлечь насадку, нажмите на кнопку снятия насадки и потяните насадку вверх.

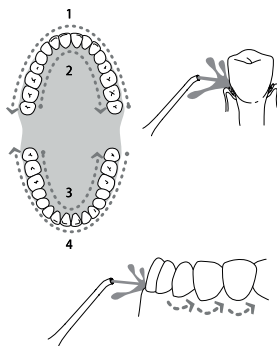
### Использование

- 1) Поверните наконечник струйной насадки, чтобы отрегулировать направление потока воды. Установленная насадка крутится на 360°.
- 2) Перед тем как включить ирригатор, наклоните его под углом 45° и направьте струйный наконечник себе в рот. Установите необходимый вам режим работы кнопкой «Выбор режима».

**Примечание.** Если вы пользуетесь ирригатором в первый раз, установите режим «Мягкий», иначе чувствительные и неподготовленные десны могут быть травмированы резким и сильным потоком воды.

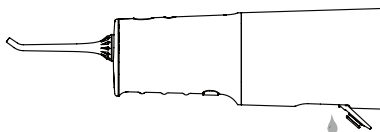



- 3) Наклонитесь над раковиной, а рот слегка приоткройте, нажмите кнопку «Вкл/Выкл». Вода из вашего рта должна стекать в раковину. Действуйте в такой последовательности, как на рисунке, а именно двигайтесь от жевательных зубов к передним, направляйте насадку вдоль контура десны, задерживаясь в межзубных пространствах. Чтобы разбрызгивания было меньше, включайте и выключайте прибор только при нахождении насадки во рту.



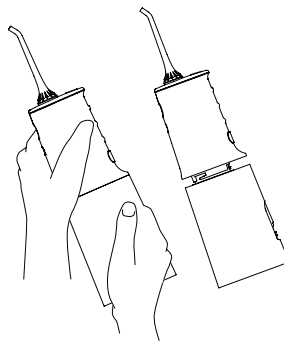
- 4) Когда вода закончится, выключите ирригатор, нажав на кнопку «Вкл/Выкл». Аккуратно откройте крышку резервуара. Переверните ирригатор и слейте оставшуюся воду. Если вы пользовались не водой, а специальным раствором для полоскания, обязательно промойте ирригатор после него. Для этого налейте в резервуар воду, включите ирригатор, направляя сам прибор и насадку вниз в раковину.

**Примечание.** Если ирригатор не выключить, то через 2 минуты прибор отключится автоматически.



- 5) Отсоедините резервуар, если вы планируете долго не использовать прибор. Для этого поверните резервуар в сторону открытого замка . Вытащите резервуар из корпуса, потянув его на себя, откройте крышку. Вытащите насадку, нажав на кнопку снятия насадки, просушите все части прибора и уберите их на хранение.

**Примечание.** Резервуар лучше снимать каждый раз после использования, а также открывать у него крышку, чтобы остатки воды испарялись. Если крышку не открывать, и резервуар не снимать с корпуса, внутренние части могут «задохнуться» и при последующем использовании давать неприятный запах застоявшейся воды.





### **Советы по использованию**

Если вы пользуетесь ирригатором в первый раз, установите режим «Мягкий», иначе чувствительные десны могут быть травмированы резким потоком воды. Со временем десны привыкнут к новым ощущениям, и можно будет попробовать установить режим «Нормальный» или «Сильный».

Вы можете переключать режимы независимо от того работает ирригатор или выключен.

В первое время использования возможна небольшая кровоточивость десен. Если у вас наблюдается сильная кровоточивость десен после двух недель использования ирригатора, обратитесь к врачу и проконсультируйтесь с ним по этому поводу.

Резервуар лучше снимать каждый раз после использования, а также открывать у него крышку, чтобы остатки воды испарялись. Если крышку не открывать и резервуар не снимать с корпуса, внутренние части могут «задохнуться» и при последующем использовании давать неприятный запах застоявшейся воды.

Рекомендуемая температура воды или раствора должна быть не выше 45 °С, ориентируйтесь на свои ощущения, со временем вы поймете воду какой температуры использовать комфортнее всего.

Если вместо кипяченой воды использовать специальные жидкости для полоскания рта, то с течением времени это может привести к образованию осадка в резервуаре и на внутренних поверхностях. Чтобы этого избежать промывайте устройство сразу же после использования таких растворов.

Открывайте крышку резервуара аккуратно, строго вверх. Не раскачивайте ее из стороны в сторону, иначе крепления крышки могут сломаться.

## **Чистка, обслуживание, уход и хранение ирригатора**

Протирайте корпус прибора сухой, а затем влажной тканью.

Периодически промывайте насадки водой с мылом. Меняйте насадки по мере износа.

Если прибор не использовался в течение долгого времени, промойте его. Для этого налейте в резервуар воду, включите ирригатор, направляя сам прибор и насадку вниз в раковину.

Если вместо кипяченой воды использовать специальные жидкости для полоскания рта, то с течением времени это может привести к образованию осадка в резервуаре и на внутренних поверхностях. Чтобы этого избежать промывайте устройство сразу же после использования таких растворов.

### **Как избавиться от известкового налета и запаха застоявшейся воды**

Внутри ирригатора по истечении некоторого времени начинают скапливаться известковый налет и прочие отложения. Это зависит от жесткости воды. Налет накапливается как в резервуаре для воды, так и на внутренних поверхностях. Это затрудняет работу мотора и снижает срок службы прибора. Известковый налет также является благотворной средой для размножения болезнетворных бактерий и микроорганизмов. Средство для чистки ирригатора поможет удалить налет со всех по-



верхностей и скрытых элементов устройства. Действуйте согласно инструкции на таком средстве.

Но вы можете воспользоваться лимонной кислотой из расчета 3 г на 100 мл воды. Залейте 150 мл воды с растворенной в ней лимонной кислотой в резервуар ирригатора. Включите ненадолго ирригатор, после это оставьте на 15–20 минут. Затем включите ирригатор и прогоните с чистой водой несколько раз.

Данная чистка поможет избавиться также и от неприятного запаха застоявшейся воды.

Храните прибор в сухом и прохладном месте, недоступном для детей.

## Устранение неполадок

### Вода вытекает из места соединения насадки с корпусом

Возможная причина	Решение
Уплотнительное кольцо струйной насадки повредилось или потерялось, и между насадкой и корпусом образовался зазор	Обратитесь к производителю за новым уплотнительным кольцом, установите его согласно инструкции

### Из резервуара льется вода

Возможная причина	Решение
Крышка отверстия для залива воды пропускает воду	Обратитесь к производителю за новым уплотнительным кольцом, установите его согласно инструкции

### Низкое давление или ирригатор не включается

Возможная причина	Решение
Ирригатор разрядился	Произведите зарядку согласно инструкции так, как написано в разделе «Зарядка ирригатора»

### Вода не поступает

Возможная причина	Решение
Налет накопился на резервуаре или на внутренних поверхностях прибора	Произведите очистку ирригатора так, как описано в разделе «Чистка, обслуживание, уход и хранение ирригатора»
Вы держите ирригатор так, что патрубок не захватывает воду	Переверните ирригатор так, чтобы патрубок был в воде, и засасывал воду

### Не снимается насадка

Возможная причина	Решение
Вы не нажали на кнопку снятия насадки	Нажмите на кнопку снятия насадки и потяните насадку вверх

Если ваша ситуация не отображена выше, пишите нам на адрес [info@kitfort.ru](mailto:info@kitfort.ru), приложив фотографии или видеофайлы, фиксирующие вашу проблему. Пришлите также фотографию наклейки с серийным номером, расположенную на дне или на задней части корпуса устройства.

## Технические характеристики

1. Мощность: 5 Вт
2. Питание:  $\approx$  5 В, 1 А
3. Батарея: Li-ion 3,7 В, 1900 мА\*ч
4. Частота пульсации струи: 1400–1800 имп/мин
5. Давление воды: от 2 до 7 бар (в зависимости от выбранного режима)
6. Емкость резервуара: 300 мл
7. Уровень шума: 72 дБ
8. Время зарядки: 4 часа
9. Режимов работы: 4
10. Класс защиты от поражения электрическим током: III
11. Размер устройства: 78,6 × 61,2 × 210 мм
12. Размер упаковки: 112 × 68 × 235 мм
13. Вес нетто: 0,27 кг
14. Вес брутто: 0,44 кг

Срок службы: 2 года  
Срок гарантии: 1 год  
Товар сертифицирован



Производитель: Шэньчжэнь Флайкэт Илектрикэл Ко., Лтд. №4 бигд, Сяньюйсин Индастриэл Парк, Гунхэ Кэмыонити, Шацзин, Баоань, Шэньчжэнь, Китай.

Импортер: ООО «Аэро-Трейд». 197022, г. Санкт-Петербург, Инструментальная ул., д. 3, лит. X, офис 1.

Страна происхождения: Китай.

Уполномоченная организация для принятия претензий на территории РФ: ООО «Аэро-Трейд». 197022, г. Санкт-Петербург, Инструментальная ул., д. 3, лит. X, офис 1.

Горячая линия производителя: 8-800-775-56-87 (пн-пт с 9:30 до 17:30 по московскому времени), [info@kitfort.ru](mailto:info@kitfort.ru)

Адреса сервисных центров вы можете узнать у оператора горячей линии или на сайте [kitfort.ru](http://kitfort.ru)

Требуется особая утилизация. Во избежание нанесения вреда окружающей среде необходимо отделить данный объект от обычных отходов и утилизировать его наиболее безопасным способом, например, сдать в специальные места по утилизации.

Месяц и год изготовления указаны на нижней стороне упаковочной коробки.

Производитель имеет право на внесение изменений в дизайн, комплектацию, а также в технические характеристики изделия в ходе совершенствования своей продукции без дополнительного уведомления об этих изменениях.

## Меры предосторожности

Пожалуйста, внимательно прочтите инструкцию по эксплуатации. Обратите особое внимание на меры предосторожности. Всегда держите инструкцию под рукой.

1. Людям, которые недавно перенесли периодонтальную или стоматологическую хирургическую операцию, а также тем, кто проходит курс лечения, связанный с проблемами в ротовой полости, перед применением ирригатора необходимо проконсультироваться с лечащим врачом.
2. Если у вас наблюдается сильная кровоточивость десен после двух недель использования ирригатора, обратитесь к врачу и проконсультируйтесь с ним по этому поводу.
3. Устройство предназначено для использования в бытовых условиях и может применяться в квартирах, загородных домах, гостиничных номерах, офисах и других подобных местах для непромышленной и некоммерческой эксплуатации.
4. Используйте ирригатор только по назначению и в соответствии с указаниями, изложенными в данном руководстве. Нецелевое использование устройства будет считаться нарушением условий надлежащей эксплуатации.
5. Перед подключением устройства к электрической розетке убедитесь, что параметры электропитания, указанные на нем, совпадают с параметрами используемого источника питания.
6. Для предотвращения поражения электрическим током не погружайте устройство в воду и другие жидкости.
7. Не переносите прибор, взявшись за шнур питания. Не тяните за шнур питания при отключении вилки от розетки.
8. Не используйте устройство, если шнур питания, или другие части прибора повреждены. Во избежание поражения электрическим током не разбирайте устройство самостоятельно — для его ремонта обратитесь к квалифицированному специалисту. Помните, неправильная сборка устройства повышает опасность поражения электрическим током при эксплуатации.
9. Детям, людям с ограниченными физическими, сенсорными или умственными способностями, а также лицам, не обладающим достаточными знаниями и опытом, разрешается пользоваться прибором только под контролем лиц, ответствен-

ных за их безопасность, или после инструктажа по эксплуатации устройства. Не позволяйте детям играть с прибором.

10. Не включайте прибор без воды. Это может привести к повреждению устройства.
11. Обязательно выливайте всю оставшуюся воду после использования.
12. Температура воды или раствора должна быть не выше 45 °С.
13. Не допускайте падения ирригатора и не подвергайте его ударам.
14. Храните устройство в недоступных детям местах.
15. Используйте только предлагаемые производителем аксессуары или комплектующие. Использование иных дополнительных принадлежностей может привести к поломке устройства или получению травм.

IM-3

## Другие товары «Китфорт»

### Планетарный миксер КТ-1343

- планетарная система вращения
- мощность: 1000 Вт
- емкость чаши: 5 л
- 2 крюка для более эффективного замеса теста



### Чайник КТ-629

- 7 режимов нагрева
- мощность: 1800 Вт
- емкость: 1,5 л
- двойной корпус — не обжигает и сохраняет тепло

### Вертикальный пылесос КТ-536

- конструкция «2 в 1», съемный ручной пылесос
- мощность: 120 Вт
- маневренная щетка с подсветкой
- беспроводной



### Парогенератор КТ-1003 Паровая швабра

- мощность: 1500 Вт
- емкость резервуара: 0,45 л
- длина шнура: 5 метров







## Всегда что-то новенькое!

Kitfort — современный и креативный бренд, который предлагает покупателям не только качественные товары по выгодной цене, но и радует подарками, конкурсами и живым интерактивом! Тысячи пользователей следят за нашими обновлениями и розыгрышами в социальных сетях. Присоединяйтесь к нам и вы!

Приветствуем вас в нашей группе «ВКонтакте»! Каждую неделю мы разыгрываем там десятки призов бытовой техники Kitfort. Участвуйте в морских боях, лотереях, творческих конкурсах и делайте репосты. Адрес группы: [vk.com/kitfort](https://vk.com/kitfort)

Если вы любите смотреть видео, введите в поиске YouTube: «Kitfort Show» и наслаждайтесь веселыми скетчами на нашем канале. В каждом новом выпуске мы разыгрываем самые популярные товары и новинки компании за комментарии от подписчиков. А содержание видеороликов заставит вас от души посмеяться и стать нашим другом и ценителем того, что мы делаем.

Подписывайтесь и будьте в деле вместе с Kitfort!

[info@kitfort.ru](mailto:info@kitfort.ru)

8-800-775-56-87