

Работаю аккуратно!



Триммер для носа
КТ-3105



Если у вас возникнут трудности с использованием нашей техники, перед обращением в магазин просим позвонить на горячую линию Kitfort:

8-800-775-56-87

(пн-пт с 9:30 до 17:30 по московскому времени)

info@kitfort.ru

Мы расскажем про особенности работы прибора и проконсультируем по любым другим вопросам

Содержание

Общие сведения	4
Комплектация	5
Устройство триммера	5
Подготовка к работе и использование	6
Чистка и обслуживание триммера	9
Уход и хранение	10
Устранение неполадок	11
Технические характеристики	12
Меры предосторожности	13

Общие сведения

Триммер для носа КТ-3105 — портативное устройство для быстрой и безболезненной стрижки волос в носу.

Триммер очень прост в использовании — управление устройством осуществляется единственной кнопкой на корпусе. Лезвия триммера, выполненные из нержавеющей стали, обеспечивают качественную стрижку волос. Лезвия и режущий блок легко снимаются с корпуса, благодаря чему их легко очищать после каждого использования. Простота использования триммера и острота его лезвий позволяют удалить нежелательные волоски всего за несколько минут.

Для ухода за устройством в комплекте идет щеточка для очистки — с ее помощью вы можете удалить оставшиеся после стрижки волоски с лезвий и режущего блока триммера. Триммер закрывается колпачком, который защищает режущий блок и лезвия от пыли и прочих загрязнений.

Корпус триммера имеет противоскользящее покрытие, благодаря чему устройство удобно держать в руке.

Устройство работает от встроенного аккумулятора. Заряжать триммер можно с помощью кабеля USB — USB Type-C, который идет в комплекте. Устройство отличается быстрой зарядкой — для полного заряда аккумулятора потребуется около 30 минут. При полном заряде устройство может непрерывно работать в течение 30–40 минут — этого времени хватит на несколько стрижек.

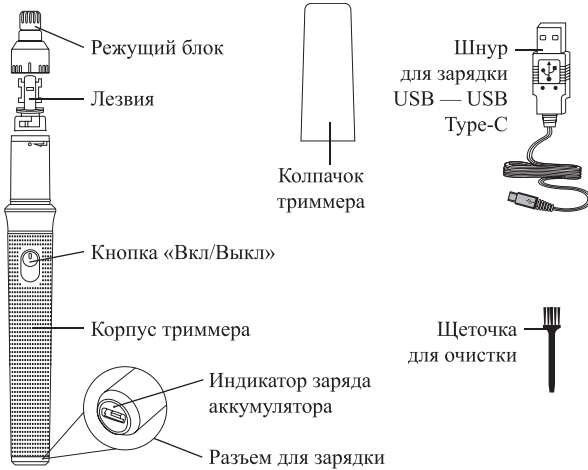
Триммер КТ-3105 отличается компактными размерами, благодаря чему его можно использовать в любом удобном вам месте — как дома, так и в поездке.

Комплектация

1. Триммер с колпачком, установленными лезвиями и режущим блоком — 1 шт.
2. Шнур для зарядки USB — USB Type-C — 1 шт.
3. Щеточка для очистки — 1 шт.
4. Руководство по эксплуатации — 1 шт.
5. Коллекционный магнит — 1 шт.*

*опционально

Устройство триммера



Подготовка к работе и использование

Подготовка к работе

1. Удалите все упаковочные материалы.
2. Корпус устройства протрите влажной, а затем сухой тканью.
3. Очистите лезвия в соответствии с инструкцией, приведенной в разделе «Чистка и обслуживание триммера».

Зарядка триммера

1. Убедитесь, что устройство выключено. Положите триммер на ровную горизонтальную поверхность около источника питания.
2. Подключите устройство к сети электропитания через шнур USB — USB Type-C, идущий в комплекте с устройством. Подключите разъем шнура USB Type-C в разъем для зарядки, расположенный в нижней части триммера, а разъем шнура USB — к источнику питания: блоку питания, ноутбуку или Power Bank. Рекомендуемые параметры источника питания: \sim 5 В, 1 А. Во время зарядки индикатор заряда аккумулятора будет гореть.
3. Время заряда аккумулятора — около 30 минут. Когда аккумулятор будет полностью заряжен, индикатор заряда аккумулятора погаснет. Отсоедините шнур для зарядки от устройства.

Внимание! Во избежание повреждения аккумулятора не заряжайте устройство дольше 2 часов.

В целях безопасности триммер не включится во время заряда аккумулятора.

Не заряжайте устройство во влажном помещении или в местах с возможностью попадания влаги на шнур или в разъем для зарядки. Заряжайте триммер в сухом помещении, положив устройство на ровную горизонтальную поверхность.

Время полной зарядки устройства — около 30 минут. При полной заряде устройство может непрерывно работать в течение 30–40 минут — этого времени хватит на несколько стрижек.

Использование

1. Убедитесь, что ноздри чисты. Для лучшего качества стрижки волосы должны быть сухими.
2. Снимите колпачок триммера.
3. Убедитесь, что режущий блок установлен и зафиксирован. Отметка «|» на режущем блоке должна находиться над отметкой «○» на корпусе — так, как показано на рисунке.

Внимание! Во избежание травмирования строго запрещается использовать триммер, если режущий блок не установлен или не зафиксирован на корпусе.

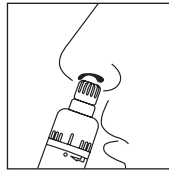
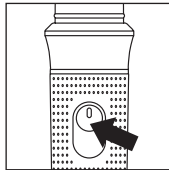
4. Включите триммер, нажав на кнопку «Вкл/Выкл».
5. Аккуратно вставьте режущий блок в ноздрю.

Внимание! Не помещайте режущий блок в ноздрю глубже, чем на 5 мм.

6. Медленно поворачивайте устройство вокруг своей оси. Волоски будут попадать в режущий блок и состригаться лезвиями. Рекомендуется поворачивать устройство так, чтобы режущий блок лишь слегка касался кожи либо вовсе не касался ее.
7. Аккуратно достаньте режущий блок из ноздри. Повторите процедуру с другой ноздрей.

Примечание. Во избежание перегрева не держите устройство включенным дольше 3 минут. По прошествии этого времени выключите устройство и оставьте его на 1–2 минуты.

8. Выключите триммер, нажав на кнопку «Вкл/Выкл».
9. По завершении работы тщательно промойте нос, чтобы удалить оставшиеся срезанные волоски.
10. Очистите лезвия в соответствии с инструкцией, приведенной в разделе «Чистка и обслуживание триммера».



Советы

Не используйте триммер при насморке, простудных заболеваниях и воспалении слизистых оболочек носа.

Используйте триммер при хорошем освещении. Используйте зеркало, чтобы контролировать процесс стрижки волос.

Состригайте лишь те волоски, которые доставляют вам физический или эстетический дискомфорт. Не забывайте, что волосы, находящиеся в носу, выполняют защитную функцию, задерживая пыль и мелкодисперсную грязь от попадания в дыхательные пути.

Триммер можно использовать для стрижки волос в ушах. Перед использованием устройства убедитесь, что ушные каналы чисты. Не помещайте режущий блок в ухо глубже, чем на 5 мм. Не используйте триммер при воспалительных процессах в ушах.

Для лучшего качества стрижки очистите ноздри и ушные каналы, а затем дождитесь, пока волосы высохнут. Влажные волосы сложнее состригать, т.к. они могут прилипнуть к коже, из-за чего триммеру сложнее захватить их.

После стрижки часть волосков может остаться в носу или ушах. Промойте нос или уши или воспользуйтесь влажным ватным диском, чтобы удалить оставшиеся срезанные волоски.

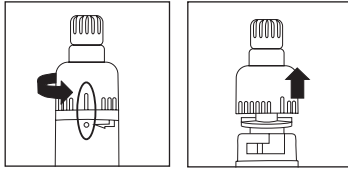
Во избежание перегрева не держите устройство включенным дольше 3 минут. По прошествии этого времени выключите устройство и оставьте его на 1–2 минуты.

Не используйте триммер в ванной или душе. Не допускайте попадания влаги на корпус устройства.

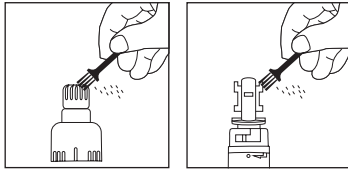
Чистка и обслуживание триммера

Перед очисткой и обслуживанием триммера убедитесь, что устройство выключено. Очищайте лезвия и режущий блок триммера после каждого использования устройства:

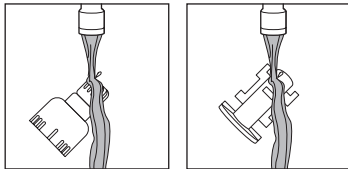
1. Убедитесь, что триммер выключен.
2. Снимите колпачок триммера, а затем снимите режущий блок, повернув его против часовой стрелки и потянув вверх.



3. Аккуратно очистите лезвия и режущий блок щеточкой, идущей в комплекте. Будьте осторожны и не поранитесь — лезвия триммера острые.

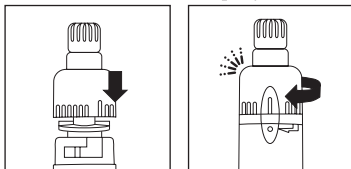


4. Если часть волос не вычищается щеточкой, промойте лезвия и режущий блок теплой водой, а затем тщательно просушите их.



Внимание! Не погружайте в воду корпус триммера — устройство может выйти из строя. Допускается промывать под водой только режущий блок и лезвия, предварительно сняв их с корпуса.

5. По завершении очистки соберите триммер: поместите в корпус лезвия, сверху установите режущий блок. Зафиксируйте режущий блок, повернув его по часовой стрелке до щелчка. Отметка «**▶**» на режущем блоке должна расположиться над отметкой «**○**» на корпусе — так, как показано на рисунке.



6. Корпус триммера протирайте мягкой сухой тканью.
1 раз в 1–2 месяца смазывайте лезвия и режущий блок триммера бытовым смазочным маслом или специальным маслом для обработки лезвий триммеров и машинок для стрижки волос (в комплект не входят, приобретаются отдельно). Излишки масла можно удалить сухой салфеткой.

Уход и хранение

Перед тем, как убрать устройство на хранение, выключите устройство и тщательно очистите режущий блок и лезвия триммера в соответствии с инструкцией, приведенной в главе «Чистка и обслуживание триммера», а затем тщательно просушите их. Лезвия и режущий блок триммера смажьте бытовым смазочным маслом или специальным маслом для обработки триммеров и машинок для стрижки волос. Излишки масла удалите сухой салфеткой.

Перед длительным хранением триммера полностью зарядите его. Заряжайте триммер 1 раз в 1–2 месяца, чтобы аккумулятор не испортился.

Храните триммер в сухом и прохладном месте, недоступном для детей. Не храните устройство в тех местах, откуда оно может упасть и повредиться: на раковине, узкой полке в ванной и т.д.

Устранение неполадок

Триммер не включается

Возможная причина	Решение
Аккумулятор разряжен	Зарядите аккумулятор

Триммер включается, но выключается через несколько секунд

Возможная причина	Решение
Аккумулятор разряжен	Зарядите аккумулятор

Если ваша ситуация не отображена выше, пишите нам на адрес info@kitfort.ru, приложив фотографии или видеофайлы, фиксирующие вашу проблему. Пришлите также фотографию наклейки с серийным номером, расположенную на дне или на задней части корпуса устройства.

По вопросам приобретения расходных материалов или аксессуаров пишите нам на info@kitfort.ru.

Технические характеристики

1. Питание: USB \sim 5 В, 1 А
2. Мощность: 5 Вт
3. Аккумулятор: Li-Ion 3,7 В, 110 мА*ч (0,4 Вт*ч)
4. Класс защиты от поражения электрическим током: III
5. Материал лезвий: нержавеющая сталь
6. Время зарядки: 30 мин
7. Время работы: до 40 мин
8. Длина USB-шнура: 0,5 м
9. Размер устройства: 19 x 19 x 149 мм
10. Размер упаковки: 86 x 22 x 170 мм
11. Вес нетто: 0,06 кг
12. Вес брутто: 0,16 кг

Срок службы: 2 года

Срок гарантии: 1 год

Товар сертифицирован:



Производитель: Вэньжоу Жидянь Илектрикэл Эплаенс Ко.,
Лтд. №312, Биньхай Фор Роуд, Биньхай Индастриэл Парк, Лунвань,
Вэньжоу, Китай.

Импортер: ООО «Аэро-Трейд». 197022, г. Санкт-Петербург, Инструментальная ул., д. 3, лит. X, офис 1.

Страна происхождения: Китай.

Уполномоченная организация для принятия претензий на территории РФ: ООО «Аэро-Трейд». 197022, г. Санкт-Петербург, Инструментальная ул., д. 3, лит. X, офис 1.

Горячая линия производителя: 8-800-775-56-87 (пн-пт с 9:30 до 17:30 по московскому времени), info@kitfort.ru

Адреса сервисных центров вы можете узнать у оператора горячей линии или на сайте kitfort.ru

Требуется особая утилизация. Во избежание нанесения вреда окружающей среде необходимо отделить данный объект от обычных

отходов и утилизировать его наиболее безопасным способом, например, сдать в специальные места по утилизации.

Месяц и год изготовления указаны на нижней стороне упаковочной коробки.

Производитель имеет право на внесение изменений в дизайн, комплектацию, а также в технические характеристики изделия в ходе совершенствования своей продукции без дополнительного уведомления об этих изменениях.

Условия гарантии

Механическое повреждение корпуса, аксессуаров или составных частей устройства не является гарантийным случаем.

Выход из строя триммера вследствие попадания жидкостей в корпус устройства или на разъем для зарядки не является гарантийным случаем.

Меры предосторожности

Пожалуйста, внимательно прочтите инструкцию по эксплуатации. Обратите особое внимание на меры предосторожности. Всегда держите инструкцию под рукой.

1. Устройство предназначено для использования в бытовых условиях и может применяться в квартирах, загородных домах, гостиничных номерах, офисах и других подобных местах для не промышленной и некоммерческой эксплуатации.
2. Используйте триммер только по назначению и в соответствии с указаниями, изложенными в данном руководстве. Нецелевое использование устройства будет считаться нарушением условий надлежащей эксплуатации.
3. Для предотвращения поражения электрическим током не погружайте устройство в воду и другие жидкости.

4. Детям, людям с ограниченными физическими, сенсорными или умственными способностями, а также лицам, не обладающим достаточными знаниями и опытом, разрешается пользоваться прибором только под контролем лиц, ответственных за их безопасность, или после инструктажа по эксплуатации устройства. Не позволяйте детям играть с прибором.
5. Контролируйте работу прибора, когда рядом находятся дети или домашние животные.
6. Не оставляйте работающий прибор без присмотра. Выключайте прибор по завершении использования и перед проведением обслуживания.
7. Не пытайтесь обойти блокировку включения устройства.
8. Не допускайте падения прибора и не подвергайте его ударам.
9. Храните устройство в недоступных детям местах.
10. Используйте только предлагаемые производителем аксессуары или комплектующие. Использование иных дополнительных принадлежностей может привести к поломке устройства или получению травм.
11. Если из корпуса устройства вытекает вода, прибором пользоваться нельзя.
12. Во избежание травмирования не используйте триммер с поврежденными лезвиями.
13. Во избежание травмирования не используйте триммер, если режущий блок не установлен или не зафиксирован на корпусе.
14. Не помещайте режущий блок в ноздрю или ушной канал глубже, чем на 5 мм.
15. Аккуратно обращайтесь с лезвиями во время их установки и очистки — лезвия острые.
16. Во избежание повреждения аккумулятора не заряжайте устройство дольше 2 часов.
17. Не погружайте устройство в воду или иные жидкости — устройство может выйти из строя.

Триммер для носа КТ-3105

18. При повреждении шнура питания его следует заменить специальным шнуром или комплектом, полученным у изготовителя или сервисной службы.

ИМ-1



Kitfort

Всегда что-то новенькое!

Kitfort — современный и креативный бренд, который предлагает покупателям не только качественные товары по выгодной цене, но и радует подарками, конкурсами и живым интерактивом! Тысячи пользователей следят за нашими обновлениями и розыгрышами в социальных сетях. Присоединяйтесь к нам и вы!

Приветствуем вас в нашей группе «ВКонтакте»! Каждую неделю мы разыгрываем там десятки призов бытовой техники Kitfort. Участвуйте в морских боях, лотереях, творческих конкурсах и делайте репосты. Адрес группы: vk.com/kitfort

Если вы любите смотреть видео, введите в поиске YouTube: «Kitfort Show» и наслаждайтесь веселыми скетчами на нашем канале. В каждом новом выпуске мы разыгрываем самые популярные товары и новинки компании за комментарии от подписчиков. А содержание видеороликов заставит вас от души посмеяться и стать нашим другом и ценителем того, что мы делаем.

Подписывайтесь и будьте в деле вместе с Kitfort!

info@kitfort.ru

8-800-775-56-87