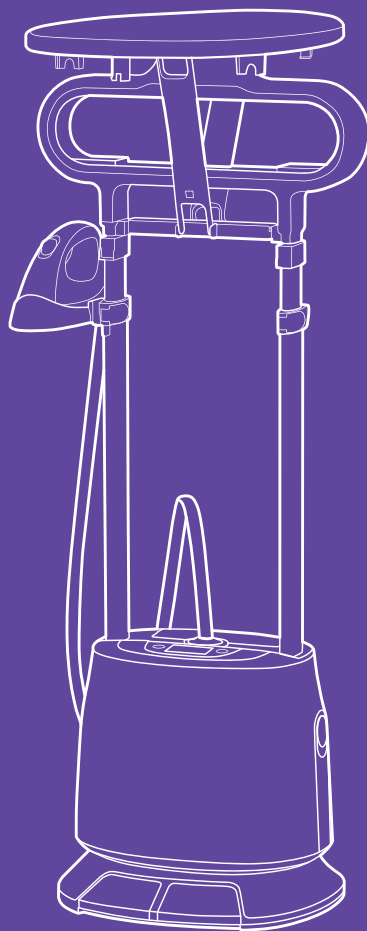


**Сделаю твою  
жизнь гладкой!**



**Отпариватель  
КТ-996**



Если у вас возникнут трудности с использованием нашей техники, перед обращением в магазин просим позвонить на горячую линию Kitfort:

**8-800-775-56-87**

(пн-пт с 9:30 до 17:30 по московскому времени)

**[info@kitfort.ru](mailto:info@kitfort.ru)**

Мы расскажем про особенности работы прибора и проконсультируем по любым другим вопросам

## Содержание

Общие сведения.....	4
Комплектация .....	4
Устройство отпаривателя.....	5
Подготовка к работе и использование.....	7
Чистка и обслуживание .....	16
Уход и хранение.....	18
Устранение неполадок .....	18
Технические характеристики .....	20
Меры предосторожности.....	21
Другие товары Kitfort.....	23

## Общие сведения

Отпариватель КТ-996 позволяет чрезвычайно быстро прогладить любые вещи и изделия из текстиля. Конструкция модели предусматривает не только вертикальное, но и горизонтальное отпаривание — вы можете повесить вещи на плечики отпаривателя или на обычную вешалку, подвешенную к отпаривателю, а также разложить их на компактной гладильной доске. Отпариватель КТ-996 обеспечит тщательный и качественный уход за вещами, не отнимающий много времени.

Отпариватель — серьезный конкурент паровых утюгов и более функциональное и универсальное устройство, чем утюг. Отпариватель позволяет не только разгладить складки и заломы на ткани, но и обработать вещи мощной струей горячего пара, тем самым освежив и продезинфицировав их. Под действием пара волокна ткани не растягиваются и не сжимаются, а приобретают объемность, эластичность и блеск.

Благодаря мощному потоку пара отпариватель позволяет прогладить вещи, которые обычно не гладят — пышные платья со сложной структурой, шубы, дубленки или куртки. Также с его помощью можно готовить к сезону вещи, у которых при хранении появился затхлый запах — отпариватель эту проблему решает без всякой стирки. Горячий пар устраняет неприятные запахи и освежает ткани, поэтому он отлично поможет в ситуации, когда вы один раз надевали вещь и хотите сделать это еще раз, не стирая ее. Если вы находились в помещении, полном сигаретного дыма, и одежда пропахла табаком, то с помощью отпаривателя можно быстро убрать запах и освежить ее.

Отпариватель Kitfort КТ-996 имеет подогреватель пара в утюжке и может работать как в режиме отпаривания, так и в режиме сухой глажки. В устройстве предусмотрено 5 уровней подачи пара, каждый из которых подходит для определенного типа ткани.

## Комплектация

1. Отпариватель с паровым шлангом и утюжком — 1 шт.
2. Гладильная доска — 1 шт.
3. Горизонтальная планка с фиксаторами гладильной доски — 1 шт.
4. Плечики — 1 шт.
5. Телескопическая стойка — 2 шт.
6. Резервуар для воды — 1 шт.
7. Держатель утюжка — 1 шт.
8. Защитная варежка — 1 шт.
9. Руководство по эксплуатации — 1 шт.
10. Коллекционный магнит — 1 шт.\*

\*опционально

## Устройство отпаривателя



Корпус отпаривателя имеет напольное исполнение и оснащен компактными колесами для удобного перемещения. На нижней части корпуса расположены педаль смотки шнура, нажатие на которую позволяет автоматически смотать шнур питания в корпус, и педаль включения/выключения. Удобное расположение педали позволяет включать и выключать устройство ногами.

Съемный резервуар для воды позволяет легко залить воду. Под резервуаром располагается ванночка, из которой вода подается помпой в бойлер.

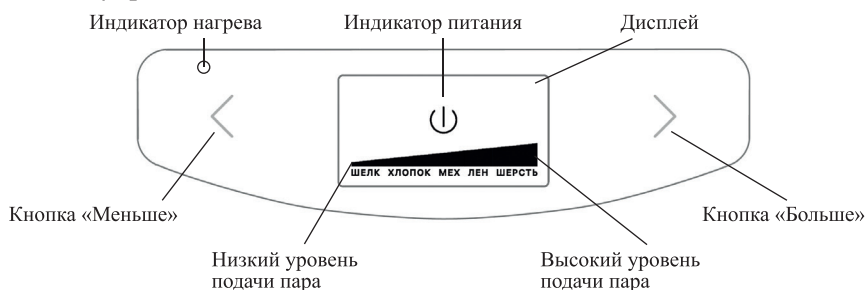
В отпаривателях традиционной конструкции пар немного остывает, пока проходит от бойлера к утюжку, и может конденсироваться в воду. В результате из паровых сопел утюжка вместе с паром могут выходить брызги воды — конденсат. У КТ-996 в утюжок встроено подогреватель пара, который не только превращает конденсат обратно в пар, но и дополнительно подогревает пар до температуры 100–130 °С. И никаких брызг и конденсата! Такая конструкция позволяет гладить и на горизонтальных поверхностях. Пар в бойлере образуется под давлением, поэтому выходящая струя пара достаточно мощная и может пройти даже через несколько слоев плотной ткани.

Подогреватель пара в утюжке хорошо нагревает подошву утюжка и позволяет использовать его для глажки. Температура подошвы утюжка в данном режиме — около 150 °С. Утюжок ставится на держатель утюжка, закрепленный на телескопической стойке.

Гладильная доска сделана из материала, хорошо пропускающего пар, и может быть установлена в горизонтальном и вертикальном положениях.

В комплекте с устройством идет защитная варежка, которую рекомендуется надеть на руку, чтобы случайно не обжечься паром или о горячие поверхности. Однако не стоит направлять струю пара непосредственно на варежку — струя пара настолько мощная и горячая, что в этом случае может пробить даже варежку!

### Панель управления



**Индикатор питания** загорается, когда отпариватель подключен к сети электропитания.

**Индикатор нагрева** горит красным цветом во время нагрева бойлера. Когда цвет сменяется на зеленый — устройство готово к работе. Если после включения отпаривателя нажатием на педаль включения/выключения вы не использовали прибор в течение 10 минут, отпариватель перейдет в режим ожидания: прозвучат три коротких звуковых сигнала, и индикатор будет мигать зеленым. Чтобы вывести устройство из режима ожидания, нажмите на педаль включения/выключения.

**Кнопки «Меньше» и «Больше»** позволяют выбрать подходящий уровень подачи пара. Всего в отпаривателе предусмотрено 5 уровней подачи пара. Выбранный уровень показывается на дисплее в виде шкалы с делениями и соответствующих названий режимов: шелк, хлопок, мех, лен, шерсть. Чем плотнее ткань, тем больше пара потребуется.

### Утюжок

**Кнопка подачи пара.** Нажмите на кнопку, чтобы начать подачу пара. Чтобы выключить подачу пара или перейти в режим глажки, повторно нажмите на кнопку.

**Индикатор подачи пара** горит, когда включена подача пара. Если подача пара отключена или устройство используется в режиме глажки, индикатор не горит.

Индикатор подачи пара  
Кнопка подачи пара



## Подготовка к работе и использование

### Подготовка к работе

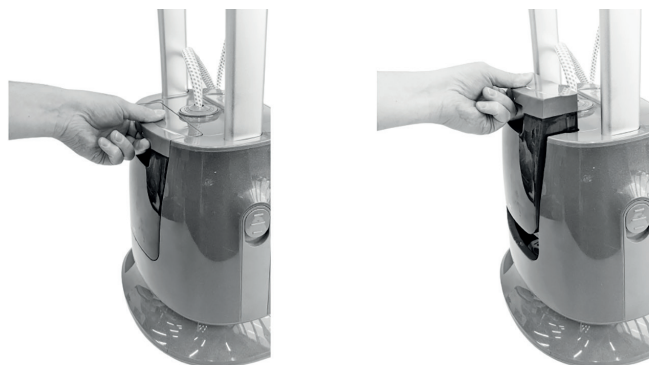
Распакуйте отпариватель и удалите весь упаковочный материал.

Установите отпариватель на ровную сухую устойчивую горизонтальную поверхность.

**Примечание.** При производстве все устройства тестируются, поэтому в резервуаре нового устройства могут присутствовать капли воды. Это нормально.

### Как залить воду в резервуар

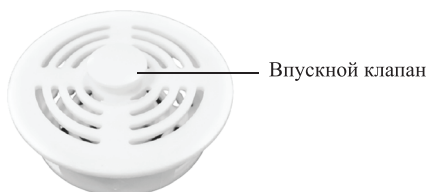
1. Убедитесь, что прибор отключен от сети. Снимите резервуар, взяв его за ручку и потянув вверх.



2. Переверните резервуар, открутите крышку и залейте в резервуар воду.



3. Закрутите крышку и установите резервуар обратно в корпус отпаривателя. Убедитесь, что в ванночке под резервуаром установлен впускной клапан.



По возможности не шевелите резервуар, когда он установлен в отпариватель, так как небольшое количество воды из него каждый раз будет выливаться в ванночку в корпусе отпаривателя, а затем емкость переполнится, и излишки воды вытекут на пол.

Под резервуаром в ванночке должна находиться вода, это нормально.

Если вы постоянно пользуетесь отпаривателем, мы рекомендуем периодически полностью заменять воду в резервуаре и промывать сам резервуар во избежание застоя и порчи воды.

Используйте дистиллированную или фильтрованную кипяченую воду комнатной температуры. Если вода в вашем регионе жесткая, то во избежание отложения солей рекомендуется смешивать ее с дистиллированной или деминерализованной водой.

Следите за уровнем воды в резервуаре. Если воды осталось мало, добавьте воду.

### Сборка отпаривателя

<p>1. Вставьте телескопические стойки в отверстия на корпусе отпаривателя до упора</p>	
<p>2. Отрегулируйте высоту телескопических стоек: откройте фиксаторы, выдвиньте верхние колена стоек на одинаковую высоту и защелкните фиксаторы</p>	<p>Фиксатор телескопической стойки</p> 
<p>3. Установите плечики на телескопические стойки. На плечиках находится крючок для вешалки, на который вы сможете повесить отпариваемую одежду. Для удобства использования рекомендуется устанавливать плечики так, чтобы крючок был обращен в сторону передней части корпуса отпаривателя</p>	<p>Крючок для вешалки</p> 
<p>4. Закрепите держатель утюжка на телескопической стойке</p>	

**Примечание.** Не переносите отпариватель, взявшись за телескопические стойки. Корпус отпаривателя тяжелый, особенно с полным резервуаром, крепление стоек может не выдержать, и отпариватель упадет.

#### **Установка гладильной доски**

Для удобства использования вы можете установить гладильную доску. Доска может быть расположена как горизонтально, так и вертикально.



Горизонтальное положение  
гладильной доски



Вертикальное положение  
гладильной доски

### Горизонтальное положение

1. Установите горизонтальную планку на телескопические стойки

**Примечание.** Чтобы в дальнейшем вам было удобнее переводить доску из горизонтального положения в вертикальное, устанавливайте горизонтальную планку так, чтобы фиксатор с двусторонним креплением был обращен в сторону передней части корпуса, а фиксатор-клипса — в сторону задней части корпуса отпаривателя

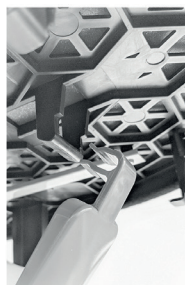
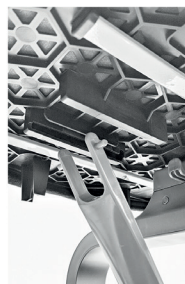


2. Установите гладильную доску так, чтобы выступ на доске попал в паз на верхней части плечиков

Обратите внимание: доска должна быть установлена так, чтобы фиксаторы на горизонтальной планке совпадали с соответствующими креплениями на гладильной доске. Широкая часть доски должна находиться над фиксатором с двусторонним креплением, а узкая — над фиксатором-клипсой



3. Закрепите фиксаторы на соответствующих креплениях на гладильной доске



### Вертикальное положение

1. Установите горизонтальную планку на телескопические стойки



Горизонтальная планка

Фиксатор с двусторонним креплением должен быть обращен в сторону передней части корпуса, а фиксатор-клипса — в сторону задней части корпуса отпаривателя



Фиксатор-клипса

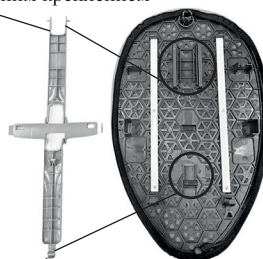
Фиксатор с двусторонним креплением

2. Установите гладильную доску так, чтобы выступ на доске попал в паз на верхней части плечиков



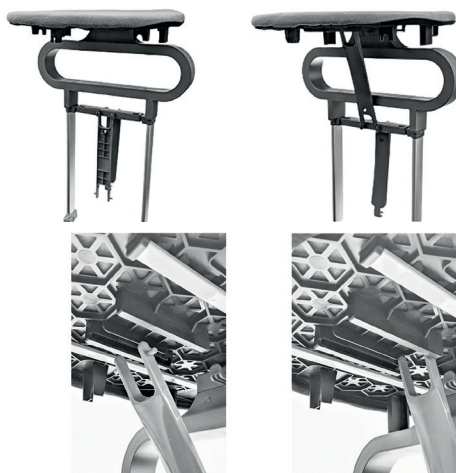
Фиксатор с двусторонним креплением

Обратите внимание: доска должна быть установлена так, чтобы фиксаторы на горизонтальной планке совпадали с соответствующими креплениями на гладильной доске. Широкая часть доски должна находиться над фиксатором с двусторонним креплением, а узкая — над фиксатором-клипсой



Фиксатор-клипса

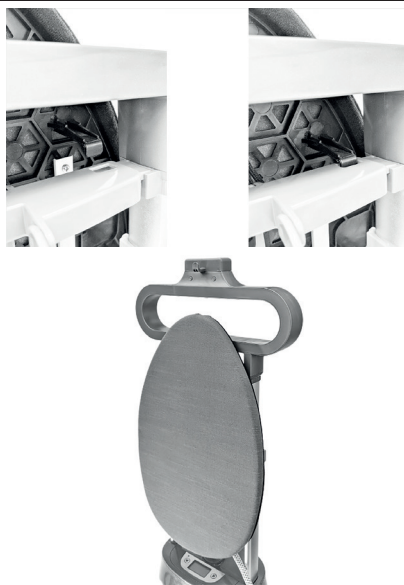
3. Закрепите фиксатор с двусторонним креплением на гладильной доске



4. Снимите гладильную доску с плечиков и плавно опустите ее вниз



5. Зафиксируйте доску, совместив крепления на доске с прорезями на горизонтальной планке



### **Использование**

1. Потяните за шнур питания, чтобы достать его из корпуса отпаривателя.
2. Подключите устройство к сети электропитания. Прозвучит сигнал, на дисплее загорится индикатор питания.
3. Нажмите на педаль включения/выключения. Загорится дисплей, устройство начнет нагрев, и индикатор нагрева загорится красным. Время нагрева — 40–60 секунд. После того как нагрев завершится, индикатор нагрева будет гореть зеленым. Отпариватель готов к работе.
4. При помощи кнопок «Больше» и «Меньше» на панели управления установите подходящий уровень подачи пара. Выбранный уровень подачи пара показывается на дисплее в виде шкалы с делениями и соответствующих названий режимов: шелк, хлопок, мех, лен, шерсть. Чем плотнее ткань, тем больше пара потребуется.
5. Чтобы включить подачу пара, нажмите на кнопку подачи пара на утюжке. Загорится индикатор подачи пара.
6. Чтобы отключить подачу пара, нажмите на кнопку подачи пара на утюжке. Индикатор подачи пара погаснет.
7. Во время отпаривания следите за уровнем воды в резервуаре. Когда вода в резервуаре закончится, подача пара прекратится, а звук работы помпы станет громче. Отключите устройство от сети электропитания, снимите резервуар для воды, открутите крышку резервуара и наполните его водой. После этого плотно закрутите крышку резервуара для воды, вставьте резервуар в корпус отпаривателя и подключите устройство к сети электропитания. Теперь можно продолжить отпаривание.
8. Поскольку рабочая поверхность утюжка подогревается, его можно использовать в режиме сухой глажки. Чтобы включить режим сухой глажки и остановить подачу пара из утюжка, нажмите на кнопку подачи пара. Индикатор подачи пара погаснет.
9. Чтобы выключить отпариватель, нажмите на педаль включения/выключения. Дисплей погаснет, индикатор питания на дисплее будет гореть.
10. Отключите устройство от сети электропитания. Индикатор питания на дисплее погаснет.
11. Чтобы смотать шнур питания в корпус, нажмите и удерживайте педаль смотки шнура.

### **Примечания.**

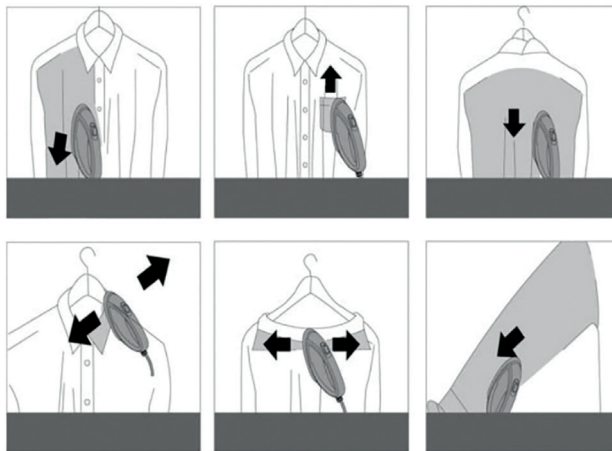
- Если вы не будете включать подачу пара в течение 10 минут, устройство перейдет в режим ожидания — прозвучат три звуковых сигнала, дисплей погаснет, индикатор нагрева будет мигать. Бойлер начнет остывать. Чтобы вывести устройство из режима ожидания, нажмите на педаль включения/выключения.
- На низком уровне подачи пара пар может выходить очень слабо из-за просадки напряжения в сети. В таком случае включите высокий уровень подачи пара или попробуйте подключить отпариватель напрямую в розетку без удлинителя.
- Во время работы в паровом шланге может скапливаться конденсат, и из паро-

вых сопел вместе с паром может выходить небольшое количество капель воды. Чтобы этого избежать, рекомендуется периодически поднимать утюжок вверх, чтобы паровой шланг распрямлялся вертикально, и конденсат стекал обратно в бойлер.

- Во время отпаривания будьте аккуратны — рабочая поверхность утюжка горячая. Паровой шланг также может нагреваться.
- Не перекручивайте и не пережимайте шланг, иначе пар может начать выходить под резервуар, и отпариватель может испортиться.

### Советы и рекомендации по отпариванию

Возьмите утюжок в одну руку, другой придерживайте нижнюю часть одежды, создавая небольшое натяжение. Ради безопасности мы настоятельно рекомендуем вам надеть варежку на вторую руку. Поднесите утюжок к поверхности ткани, слегка прижимая к ней рабочую поверхность утюжка, и начните отпаривание. Рекомендуем начинать с участков, на которых больше всего складок, а также с элементов одежды, которые являются более плотными (воротник, манжеты рукавов).



С помощью отпаривателя вы можете осуществить вертикальную глажку штор, причем, не снимая их с карниза. Достаточно расположить утюжок на незначительном расстоянии от поверхности ткани и провести стандартную процедуру отпаривания. Следует обратить внимание, что в зависимости от плотности ткани, из которой сшиты шторы, пар будет проникать сквозь ткань в разном объеме. Некоторое количество пара может осесть на поверхности окон, если шторы расположены от них слишком близко.

Для разглаживания сильно измятого материала обработайте его паром с двух сторон.

Если складки плохо поддаются разглаживанию, например, из-за того, что ткань была пересушена, рекомендуем предварительно sprysнуть ее водой. Для разглаживания плотных тканей может потребоваться повторное отпаривание.



Не используйте металлические вешалки или плечики, так как от воздействия пара они могут заржаветь.

После отпаривания ткань может быть немного влажной, поэтому сразу не убирайте вещь на хранение, а просушите, повесив на вешалку или разложив на какой-либо поверхности.

Соблюдайте особую осторожность при отпаривании деликатных тканей и тех тканей, которые могут быть повреждены при сбрызгивании водой.

Во время отпаривания шелка, замши, вельвета и других тканей, требующих деликатного обращения, соблюдайте осторожность и не держите отпариватель слишком близко к ткани.

Никогда не отпаривайте одежду на человеке во избежание получения ожога.

## Чистка и обслуживание

Протирайте корпус отпаривателя влажной, а затем сухой тканью.

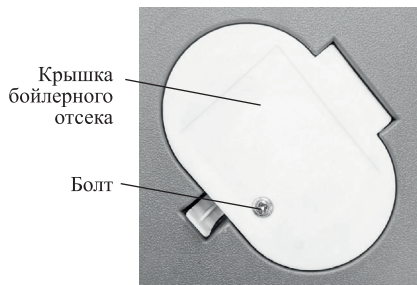
После каждого использования отпаривателя следует сливать воду из резервуара и не давать воде застаиваться в нем, чтобы не допустить ее порчи и цветения.

Протирайте ванночку под резервуаром, так как в ней могут образовываться слизь и органические отложения. Протирайте ванночку влажной тканью, смоченной слабым раствором уксуса. Если это необходимо, налейте в ванночку уксусный раствор и оставьте на 15 минут. Через 15 минут наклоните отпариватель и слейте раствор. Тщательно и аккуратно промойте ванночку под резервуаром под проточной водой.

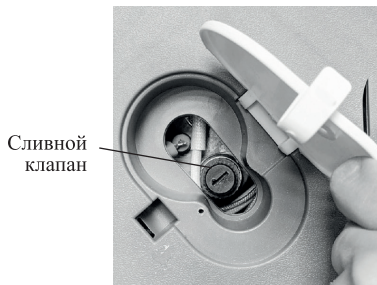
### Удаление накипи из бойлера

Промывайте бойлер отпаривателя 1 раз в 5–10 использований. Периодичность промывки бойлера зависит от качества используемой воды и времени работы устройства.

1. Выключите отпариватель и отсоедините шнур питания от сети.
2. Снимите гладильную доску и плечики.
3. Отсоедините обе телескопические стойки — сдвиньте вниз кнопки отсоединения телескопической стойки и потяните стойки вверх.
4. Подождите, пока прибор полностью остынет (не менее 30 минут).
5. Снимите резервуар для воды и слейте из него всю воду. При этом несколько раз наклоните резервуар вперед и назад, чтобы вся вода из резервуара вылилась. Уберите резервуар в сторону.
6. Разведите в воде средство для удаления накипи согласно инструкции к данному средству.
7. Аккуратно переверните корпус отпаривателя и поставьте его на ровную горизонтальную поверхность. Открутите болт крестовой отверткой и откройте крышку бойлерного отсека.



8. Открутите крышку сливного клапана и через воронку залейте в клапан раствор для удаления накипи (воронка в комплект не входит). Будьте аккуратны, чтобы средство не попало из клапана внутрь корпуса. Оставьте раствор в бойлере на то время, которое указано в инструкции к средству для удаления накипи.



**Примечание.** Раствор может перетекать из бойлера по паровому шлангу в утюжок и вытекать из его паровых сопел, поэтому рекомендуется держать утюжок над емкостью или положить его в раковину.

9. Через некоторое время слейте раствор через сливной клапан. Будьте аккуратны, чтобы средство не попало из клапана в корпус.
10. Через воронку залейте в клапан воду, потрясите корпус отпаривателя над раковиной, чтобы удалить остатки средства в бойлере, а затем аккуратно слейте воду через клапан. Повторите несколько раз.
11. Закрутите крышку сливного клапана, закройте крышку бойлерного отсека и вкрутите в нее болт. Переверните корпус отпаривателя и поставьте его на ровную горизонтальную поверхность.
12. При последующем отпаривании вещей рекомендуется предварительно выпустить пар в течение 1–2 минут, чтобы удалить возможные остатки средства для удаления накипи, которые могли остаться в паровых трубках.

Для уменьшения образования накипи используйте деминерализованную или дистиллированную воду.

Перед использованием бутилированной питьевой воды узнайте ее общую минерализацию (обычно указывается на этикетке) и сравните ее с показателями для водопроводной воды (их можно найти на сайте водоснабжающей организации или поиском в интернете). Как правило, минерализация бутилированной воды составляет 100–400 мг/л. Может оказаться, что вода из-под крана имеет минерализацию в несколько раз меньшую, так что использование бутилированной воды увеличит образование накипи.



При частом использовании отпаривателя регулярно, желательно раз в день, заменяйте воду в резервуаре, чтобы не допустить ее порчи и цветения, в противном случае органические остатки попадут в бойлер и вызовут там образование ненужных осадков. Для уменьшения порчи воды используйте кипяченую воду комнатной температуры.

## Уход и хранение

1. Отключите отпариватель, нажав на педаль включения/выключения.
2. Отключите устройство от сети электропитания.
3. Очистите корпус отпаривателя, резервуар и ванночку под резервуаром в соответствии с инструкцией, приведенной в главе «Чистка и обслуживание».
4. Переверните гладильную доску в вертикальное положение и сложите телескопические стойки — так отпариватель будет занимать меньше места.
5. Поставьте паровой утюжок на держатель.
6. Поставьте отпариватель на место хранения.

Перед длительным хранением подождите 20–30 минут, пока отпариватель полностью остынет. Храните отпариватель в сухом и прохладном месте, недоступном для детей.

## Устранение неполадок

### Устройство не включается, индикация не горит

Возможная причина	Решение
Нет напряжения в сети	Проверьте наличие напряжения в сети

### Подача пара периодически ослабевает или усиливается

Возможная причина	Решение
В процессе работы помпа накачивает некоторый объем воды в бойлер и отключается. Когда вода испарится, помпа включается вновь. Поэтому подача пара во время отпаривания может незначительно усиливаться или ослабевать. Это нормально и не является неисправностью	Это является конструктивной особенностью отпаривателей данного типа и не является неисправностью

### Из парового шланга раздаются хлопающие или клокочущие звуки

Возможная причина	Решение
В паровом шланге скопился конденсат	Поднимите утюжок вверх, чтобы паровой шланг распрямился вертикально — так конденсат стечет обратно в бойлер
Пар не успевает полностью выходить из бойлера и парового шланга	Это нормально и не является неисправностью. Уменьшите уровень подачи пара кнопкой «Меньше» на панели управления

### Под резервуаром образуется лужа воды

Возможная причина	Решение
При установке резервуара в корпус отпаривателя открывается впускной клапан, и вода подается в бойлер, поэтому в ванночке под резервуаром будет находиться небольшое количество воды	Это является конструктивной особенностью отпаривателей данного типа и не является неисправностью

### Под отпаривателем образуется лужа воды

Возможная причина	Решение
Резервуар установлен неправильно	Снимите резервуар, удалите воду из ванночки под резервуаром. Установите резервуар правильно
Открутилась крышка сливного клапана в нижней части корпуса отпаривателя	Плотно закрутите крышку сливного клапана

### Вместе с паром идет вода

Возможная причина	Решение
При работе отпаривателя из утюжка может брызгать небольшое количество воды. Пар частично конденсируется в шланге, и, если шланг имеет горизонтальный участок или петлю, в этом месте скопится конденсат, который затем может выплеснуться	Периодически поднимайте утюжок вверх, чтобы вертикально распрямить шланг — так конденсат сольется в бойлер



### Отпариватель включен, но подачи пара нет

Возможная причина	Решение
В резервуаре кончилась вода	Добавьте воды
Под резервуаром не установлен впускной клапан	Установите впускной клапан под резервуар для воды
Вы не включили отпариватель педалью включения/выключения	Нажмите на педаль включения/выключения
Не выбран уровень подачи пара	Выберите уровень подачи пара кнопками «Меньше» и «Больше» на панели управления
Не нажата кнопка подачи пара на утюжке	Нажмите кнопку подачи пара на утюжке. В режиме подачи пара на утюжке горит индикатор подачи пара
Отпариватель неисправен	Обратитесь в сервисный центр

Если ваша ситуация не отображена выше, пишите нам на адрес [info@kitfort.ru](mailto:info@kitfort.ru), приложив фотографии или видеофайлы, фиксирующие вашу проблему. Пришлите также фотографию наклейки с серийным номером, расположенную на дне или на задней части корпуса устройства.

По вопросам приобретения расходных материалов или аксессуаров пишите нам на [info@kitfort.ru](mailto:info@kitfort.ru).

### Технические характеристики

1. Напряжение: ~220–240 В, 50/60 Гц
2. Мощность: 2300 Вт
3. Класс защиты от поражения электрическим током: I
4. Емкость резервуара: 1,6 л
5. Время разогрева: 60 с
6. Максимальная подача пара: 45 г/мин  $\pm 15\%$
7. Время работы: 35 мин
8. Длина парового шланга: 1,5 м
9. Длина шнура: 1,8 м
10. Ширина плечиков: 40 см
11. Размер гладильной доски: 53 × 33 см
12. Высота отпаривателя с выдвинутыми стойками: 1,6 м
13. Размер устройства: 330 × 290 × 1600 мм
14. Размер упаковки: 483 × 421 × 425 мм
15. Вес нетто: 5,4 кг
16. Вес брутто: 6,8 кг

Срок службы: 2 года  
Срок гарантии: 1 год  
Товар сертифицирован



Производитель: Чжэцзян Хуагуан Илектрик Эплаенс Груп Ко., Лтд. Чжоусян Индастриэл Дивелэпмэнт Зоун, Цыси, Чжэцзян, Китай.

Импортер: ООО «Аэро-Трейд». 197022, г. Санкт-Петербург, Инструментальная ул., д. 3, лит. X, офис 1.

Страна происхождения: Китай.

Уполномоченная организация для принятия претензий на территории РФ: ООО «Аэро-Трейд». 197022, г. Санкт-Петербург, Инструментальная ул., д. 3, лит. X, офис 1.

Горячая линия производителя: 8-800-775-56-87 (пн-пт с 9:30 до 17:30 по московскому времени), [info@kitfort.ru](mailto:info@kitfort.ru)

Адреса сервисных центров вы можете узнать у оператора горячей линии или на сайте [kitfort.ru](http://kitfort.ru)

Требуется особая утилизация. Во избежание нанесения вреда окружающей среде необходимо отделить данный объект от обычных отходов и утилизировать его наиболее безопасным способом, например, сдать в специальные места по утилизации.

Месяц и год изготовления указаны на нижней стороне упаковочной коробки.

Производитель имеет право на внесение изменений в дизайн, комплектацию, а также в технические характеристики изделия в ходе совершенствования своей продукции без дополнительного уведомления об этих изменениях.

### **Условия гарантии**

Засорение бойлера, патрубков, помпы или резервуара для воды органическими, солевыми или минеральными отложениями не является гарантийным случаем. Во избежание образования отложений требуется использовать дистиллированную воду или регулярно проводить очистку, как это указано в руководстве по эксплуатации.

Механическое повреждение корпуса, аксессуаров или составных частей устройства не является гарантийным случаем.

## **Меры предосторожности**

Пожалуйста, внимательно прочтите инструкцию по эксплуатации. Обратите особое внимание на меры предосторожности. Всегда держите инструкцию под рукой.

1. Устройство предназначено для использования в бытовых условиях и может применяться в квартирах, загородных домах, гостиничных номерах, офисах и других подобных местах для непромышленной и некоммерческой эксплуатации.
2. Используйте отпариватель только по назначению и в соответствии с указаниями, изложенными в данном руководстве. Нецелевое использование устройства будет считаться нарушением условий надлежащей эксплуатации.

3. Перед подключением устройства к электрической розетке убедитесь, что параметры электропитания, указанные на нем, совпадают с параметрами используемого источника питания.
4. Для предотвращения поражения электрическим током не погружайте устройство в воду и другие жидкости.
5. Не переносите отпариватель, взявшись за шнур питания. Не тяните за шнур питания при отключении вилки от розетки.
6. Не используйте устройство, если шнур питания, вилка или другие части устройства повреждены. Во избежание поражения электрическим током не разбирайте устройство самостоятельно — для его ремонта обратитесь к квалифицированному специалисту. Помните, неправильная сборка устройства повышает опасность поражения электрическим током при эксплуатации.
7. Детям, людям с ограниченными физическими, сенсорными или умственными способностями, а также лицам, не обладающим достаточными знаниями и опытом, разрешается пользоваться отпаривателем только под контролем лиц, ответственных за их безопасность, или после инструктажа по эксплуатации устройства. Не позволяйте детям играть с отпаривателем.
8. Контролируйте работу отпаривателя, когда рядом находятся дети и домашние животные.
9. Не оставляйте работающий отпариватель без присмотра. Выключите его и отключите от сети, если не используете прибор длительное время или перед проведением обслуживания.
10. Рабочая поверхность парового утюжка может сильно нагреваться во время работы. Не касайтесь горячих поверхностей. Не направляйте струю пара на себя, других людей или животных. Включайте отпариватель, только отвернув паровой утюжок паровыми соплами от себя. Будьте осторожны! Возможен риск получения ожога!
11. Прибор имеет нагреваемую поверхность. Лица, не чувствительные к нагреву, должны быть осторожны при пользовании прибором.
12. Не пытайтесь обойти блокировку включения устройства.
13. Не допускайте падения отпаривателя и не подвергайте его ударам.
14. Храните устройство в недоступных детям местах.
15. Используйте только предлагаемые производителем аксессуары. Использование иных дополнительных принадлежностей может привести к поломке устройства или получению травм.
16. Если из корпуса устройства вытекает вода, прибором пользоваться нельзя.
17. При повреждении шнура питания его замену во избежание опасности должны производить изготовитель, сервисная служба или подобный квалифицированный персонал.

## Другие товары Kitfort



### Вертикальный пылесос КТ-586

- 2 в 1: вертикальный и ручной пылесос
- емкость пылесборника: 1,2 л
- мощность: 600 Вт



### Увлажнитель воздуха КТ-2810

- таймер от 1 до 10 ч
- емкость резервуара для воды: 4 л
- фильтр для очистки воды

### Капучинатор КТ-751

- 4 режима работы
- насадки для смешивания и взбивания
- емкость: 300 мл



### Аэрогриль КТ-2219

- 20 программ приготовления
- емкость чаши: 8 л
- мощность: 1400 Вт
- вертел, решетка и корзина



#### **Чайник КТ-6110**

- встроенный винтажный термометр
- емкость: 1,7 л
- контроллер Strix

#### **Кофеварка КТ-739**

- давление: 15 бар
- встроенный стимер для молочной пены
- кофе за 30 секунд



#### **Ручной отпариватель КТ-962**

- 2 в 1: гладка и отпаривание
- ворсовая и тканевая насадки
- мощность: 1500 Вт

#### **Планетарный миксер КТ-3007**

- цельнометаллический
- емкость чаши: 4,2 л
- 6 скоростей + импульсный режим
- 3 насадки: крюк, венчик и лопатка
- мощность: 1500 Вт







## Всегда что-то новенькое!

Kitfort — современный и креативный бренд, который предлагает покупателям не только качественные товары по выгодной цене, но и радует подарками, конкурсами и живым интерактивом! Тысячи пользователей следят за нашими обновлениями и розыгрышами в социальных сетях. Присоединяйтесь к нам и вы!

Приветствуем вас в нашей группе «ВКонтакте»! Каждую неделю мы разыгрываем там десятки призов бытовой техники Kitfort. Участвуйте в морских боях, лотереях, творческих конкурсах и делайте репосты. Адрес группы: [vk.com/kitfort](https://vk.com/kitfort)

Если вы любите смотреть видео, введите в поиске YouTube: «Kitfort Show» и наслаждайтесь веселыми скетчами на нашем канале. В каждом новом выпуске мы разыгрываем самые популярные товары и новинки компании за комментарии от подписчиков. А содержание видеороликов заставит вас от души посмеяться и стать нашим другом и ценителем того, что мы делаем.

Подписывайтесь и будьте в деле вместе с Kitfort!

[info@kitfort.ru](mailto:info@kitfort.ru)

8-800-775-56-87