

Зафиксируйте штангу в верхнем положении, вставив колпачок в скобу.



Аналогично установите оставшиеся 4 штанги. Сушилка готова к использованию! Для опускания штанги вниз, извлеките колпачок из скобы и плавно отпустите шнур. Штанга опустится вниз для развешивания белья. Чтобы поднять штангу, возьмите шнур за петлю, потяните вниз и вновь зафиксируйте колпачок в скобе.

**Настенно-потолочная сушилка** - эргономичный вариант сушки белья. Проста в установке и легка в эксплуатации. Рекомендуем крепить сушилку к потолку, однако если такой возможности нет, допустимо использовать настенный способ крепления.

#### 1. Указания по эксплуатации

- 1.1 Сушилка поставляется в разобранном виде  
 1.2 Хранить в сухом помещении при температуре +5 ... +25°С, при влажности 60-70%, не допуская прямого попадания солнечного света.

#### 2. Требования безопасности

Распределяйте белье равномерно по всей длине штанги  
 Максимальная нагрузка на штангу - 2 кг.  
 Используйте сушилку по назначению.

#### 3. Сведения о приемке

Изделие проверено на соответствие действующей технической документации, образцу эталону, утвержденному в установленном порядке, и признано годным для эксплуатации.

Дата изготовления «\_\_» \_\_\_\_\_ 20\_\_ г.

*подпись и оттиск личного клейма лица, ответственного за приемку и упаковку изделия*



#### 4. Гарантии изготовления

Предприятие-изготовитель гарантирует качество изделия при условии соблюдения потребителем правил и рекомендаций данного руководства. Гарантийный срок 24 месяца. Срок службы и хранения 5 лет.

**Производитель оставляет за собой право вносить в конструкцию и внешний вид изменения, не ухудшающие качества изделия.**

Дата продажи «\_\_» \_\_\_\_\_ 20\_\_ г.

*подпись ответственного лица, штамп торгующей организации*

**Внимание!** Паспорт следует хранить в течение срока службы вешалки.

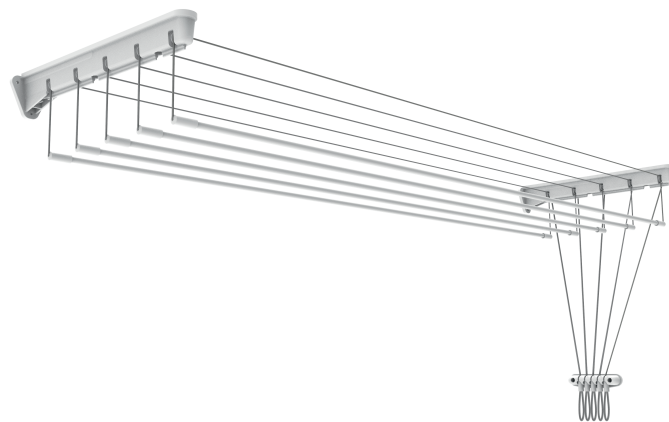
Товар не подлежит обязательной сертификации и декларированию.  
 ТУ 9693-014-84597115-2012. Модель СНП. Сделано в России.

Вы можете оставить отзывы, пожелания и замечания: тел. (3412) 90-99-99  
 e-mail: otziv@nikaltd.ru

**Nika®**

000 «Ника» 426052, Россия, Удмуртская Республика, г. Ижевск, ул. Лесозаводская, д. 23  
 тел. (3412) 55-00-00, e-mail: info@nikaltd.ru, www.nika-foryou.ru

# ПАСПОРТ И РУКОВОДСТВО ПО ЭКСПЛУАТАЦИИ СУШИЛКА ДЛЯ БЕЛЬЯ НАСТЕННО-ПОТОЛОЧНАЯ



артикул  
**СНП1,4**

Длина сушилки - 1,4 м.

Длина сушильного полотна - 7 м.

Масса 1,745 кг.

Максимальная распределенная нагрузка 10 кг.

артикул  
**СНП1,6**

Длина сушилки - 1,6 м.

Длина сушильного полотна - 8 м.

Масса 1,905 кг.

Максимальная распределенная нагрузка 10 кг.

артикул  
**СНП1,8**

Длина сушилки - 1,8 м.

Длина сушильного полотна - 9 м.

Масса 2,065 кг.

Максимальная распределенная нагрузка 10 кг.

Комплектация			
№	Изображение	Наименование	Кол-во
1		Кронштейн	2 шт.
2		Усилитель	2 шт.
3		Ролик	10 шт.
4		Скоба	1 шт.
5		Колпачок	15 шт.
6		Шнур	5 шт.
7		Штанга	5 шт.
		Комплект крепежа	1 шт.
		Паспорт и руководство по эксплуатации	1 шт.

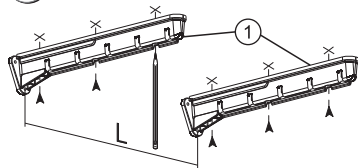
Комплект крепежа	
8	Саморез 5x60 - 8 шт.
9	Дюбель 8x60 - 8 шт.

Таблица 1	
Модель сушилки	L, мм
Сушилка СНП1,4	1400
Сушилка СНП1,6	1600
Сушилка СНП1,8	1800

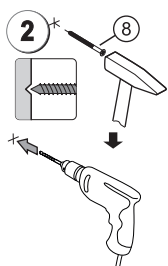
### Инструкция по монтажу и сборке

**ВНИМАНИЕ!** Монтаж сушилки рекомендуем проводить вдвоем. Перед монтажом изделия внимательно прочтите инструкцию до конца. Для монтажа рекомендуется использовать перфоратор, шурупверт или крестовую отвертку с профилем шлица PH2 и длиной стержня не менее 100 мм.

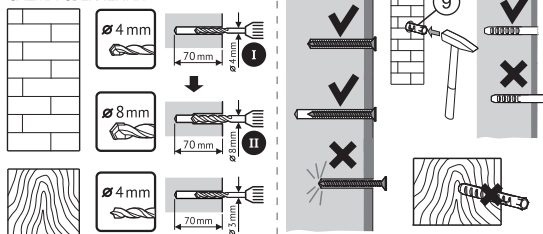
#### 1 Крепление к потолку



Определите место и способ крепления сушилки - к потолку или стене. В зависимости от выбранного способа крепления, разместите кронштейны (1) на расстоянии равном длине штанг (см. таблицу 1). При креплении на стену рекомендуем использовать строительный уровень. С помощью карандаша отметьте места будущих отверстий под крепеж.



#### СХЕМА СВЕРЛЕНИЯ



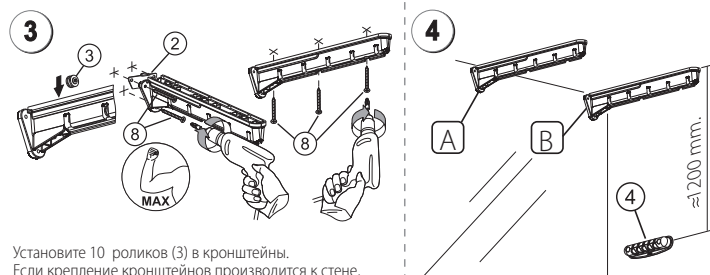
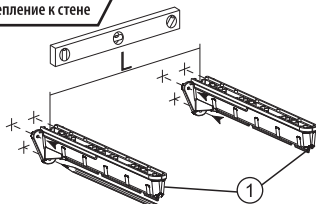
Используя саморезы (8) из комплекта крепежа, накерните 6 мест.

С помощью перфоратора или дрели просверлите 6 отверстий.

Рекомендуем воспользоваться предложенной схемой сверления.

После сверления обязательно проверьте глубину отверстий. Забейте шесть дюбелей (9).

#### Крепление к стене



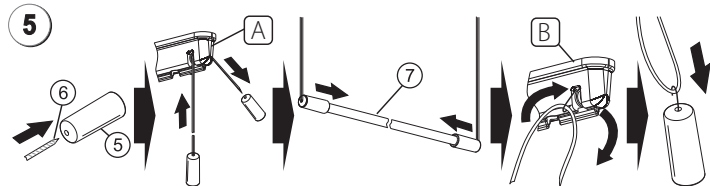
Установите 10 роликов (3) в кронштейны.

Если крепление кронштейнов производится к стене, а не к потолку, необходимо предварительно установить в них усилители (2).

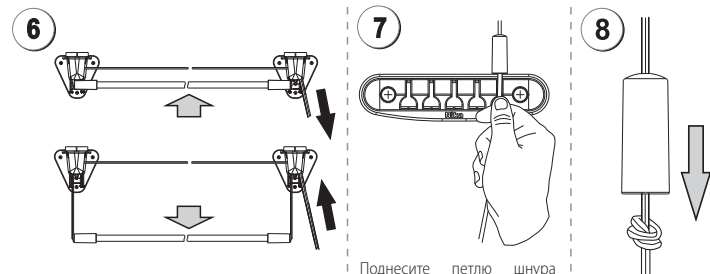
В случае крепления, кронштейнов к потолку, усилители устанавливать не нужно.

Закрутите саморезы (8) с помощью шурупверта или отвертки.

С помощью схемы сверления, закрепите скобу (4) примерно на уровне вытянутой руки, на прилегающей стене или на стене, на которой закреплены кронштейны.



Возьмите один из пяти шнуров (6), вдените в колпачок (5) и завяжите изнутри узел. Другой конец шнура пропустите через ролик кронштейна А, вдените в другой колпачок и также завяжите изнутри узел. Наденьте колпачки с шнурами на штангу (7). С помощью крючка из проволоки (можно сделать из канцелярской скрепки) пропустите петлю шнура через ролик сквозь кронштейн В. Далее с помощью крючка вдените петлю шнура в колпачок.



Выверните штангу по горизонту, для чего подтяните ее к кронштейнам так, чтобы оба колпачка одновременно коснулись их. Немного опустите штангу вниз.

Поднесите петлю шнура к скобе, приподняв над ней колпачок. Зажмите шнур в верхнем положении штанги и завяжите узел.

Наденьте колпачок на узел.