



Класс защиты - II

РУКОВОДСТВО ПОЛЬЗОВАТЕЛЯ

Пылесос

руководство пользователя

- * Прежде чем использовать устройство, внимательно прочтите данные инструкции.
- * Устройство можно использовать только внутри помещения.

Русский

imagine the possibilities

Благодарим вас за покупку продукции Samsung.

SAMSUNG

Важные меры предосторожности

1. Внимательно прочитайте инструкцию. Перед включением, проверьте, чтобы напряжение сети соответствовало указанному на паспортной табличке пылесоса.
2. **ПРЕДУПРЕЖДЕНИЕ** : не пользуйтесь пылесосом если пылесос стоит на влажном коврикe или полу.
Не используйте пылесос для сбора воды.
3. Если каким -либо электрическим прибором пользуются дети, либо если пользование осуществляется в присутствии детей, необходимо обеспечить тщательное наблюдение. Не позволяйте использовать пылесос в качестве игрушки. Не допускайте пользование пылесосом без наблюдения. Используйте пылесос только по назначению, указанному в настоящей инструкции.
4. Не пользуйтесь пылесосом без бункера для уловленной пыли. Опустошайте бункер до того его полного заполнения, это позволит обеспечить лучшую эффективность.
5. Перед включением вилки сетевого шнура в розетку переведите переключатель в положение "Stop" (останов) или "Min".
6. Не используйте пылесос для сбора спичек, дымящегося пепла или окурков. Держите пылесос вдали от кухонных плит или других источников тепла. Тепло может привести к деформации или обесцвечиванию пластмассовых деталей пылесоса.
7. Избегайте уборки жестких, острых предметов пылесосом, поскольку они могут повредить детали пылесоса. Не ставьте ничего на шланг. Не блокируйте порты всасывания или выброса.
8. Перед тем, как вынуть вилку из розетки сети питания, выключите пылесос с помощью кнопки на корпусе. Перед сменой пылевого мешка или контейнера для пыли выньте вилку из розетки сети питания. Во избежание повреждения, пожалуйста, при извлечении вилки из розетки держитесь за вилку, а не за шнур.
9. Это устройство не предназначено для использования людьми (включая детей) с ограниченными физическими, сенсорными или умственными способностями или лицами, у которых нет опыта или знаний, если их действия не контролируются или если они не проинструктированы относительно использования устройства лицом, отвечающим за безопасность. Чтобы дети не могли играть с печью, не оставляйте их без присмотра.
10. Вилку из розетки следует извлекать перед началом чистки или обслуживания устройства.
11. Не рекомендуется использовать шнур удлинителя.
12. Если ваш пылесос не работает должным образом, отключите его от сети и обратитесь к уполномоченному представителю по техническому обслуживанию.
13. Если сетевой шнур поврежден, его должен заменить производитель или представитель по техническому обслуживанию, либо во избежание возникновения опасной ситуации, квалифицированный специалист.
14. Не переносите пылесос, держа его за шланг. Для переноски пылесоса пользуйтесь ручкой.
15. Пылесос предназначен для уборки поверхностей, загрязненных пылью.
16. Не используйте пылесос для уборки поверхностей, загрязненных пищевыми продуктами (например, сахарный песок, соль, мука и пр. сыпучие продукты), а также поверхностей, загрязненных строительными материалами (например, побелка, песок, земля, цемент и пр.) и стиральным порошком.
17. Пылесос оснащен самовосстанавливающимся автоматом термической защиты, отключающим питание пылесоса при его перегреве. Перегрев может быть вызван засорением фильтра, насадкой, трубки или шланга, а также длительным временем работы. После устранения причины перегрева и остывания двигателя, пылесос включается автоматически.



ПРЕДУПРЕЖДЕНИЕ

Информация о назначении

Пылесос предназначен для уборки помещений.

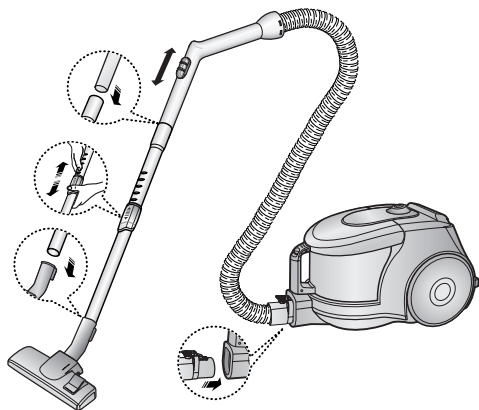
Данный пылесос предназначен только для бытового использования. Запрещено использовать пылесос для уборки строительных отходов или мусора, тонера лазерных принтеров. Постоянно поддерживайте фильтры в чистом состоянии, не допускайте накопления в них мелкой пыли. Сухие средства по уходу за коврами или мелкую пыль, например, муку, необходимо убирать только в очень малом количестве. Всегда тщательно очищайте пылесборник и фильтры после их уборки. Запрещено использовать пылесос без фильтров и пылесборников, а также с изношенными, поврежденными или деформированными фильтрами. Всегда устанавливайте фильтр в правильном положении в соответствии с инструкцией. Ни в коем случае не выкручивайте микрофильтр после его промывки. Это вызывает его деформацию или повреждение. Если фильтр деформирован или поврежден, замените его новым. (При невыполнении требования пыль и мусор будут попадать в мотор)

Устанавливайте фильтр правильно, исключая зазоры между контактными поверхностями фильтра и отсека для его установки. (при невыполнении этого требования пыль и мусор будут попадать в мотор). Невыполнение всех перечисленных требований может привести к повреждению внутренних деталей устройства и аннулированию гарантийных обязательств.

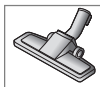
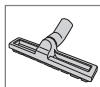
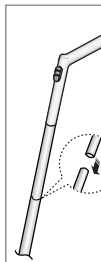
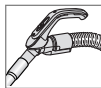
Правила реализации

Демонстрация работы пылесоса при реализации должна проводиться при условиях аналогичных бытовым.

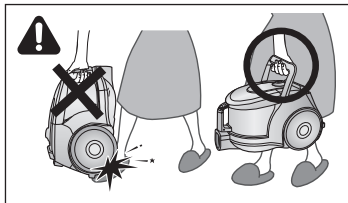
1 СБОРКА ПЫЛЕСОСА



ОПЦИЯ

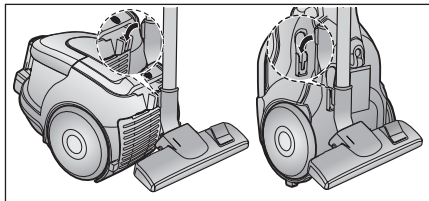


► Характеристики могут различаться в зависимости от модели.



ОСТОРОЖНО

Пожалуйста, не нажимайте на кнопку ручки бункера для уловленной пыли при переноске устройства.

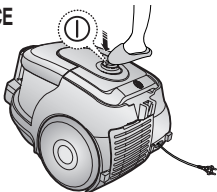


При хранении, «паркуйте» нижнее сопло.

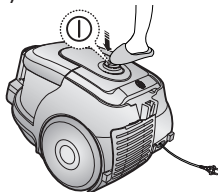
2 ЭКСПЛУАТАЦИЯ ПЫЛЕСОСА

2-1 ВКЛЮЧЕНИЕ -ВЫКЛЮЧЕНИЕ

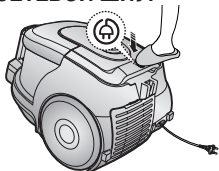
1) ВАРИАНТ ЭЛЕМЕНТОВ УПРАВЛЕНИЯ
НА КОРПУСЕ



2) ВАРИАНТ ВКЛ /ВЫКЛ



2-2 СЕТЕВОЙ ШНУР



ПРИМЕЧАНИЕ

При извлечении вилки из розетки держитесь за вилку, а не за шнур

2-3 УПРАВЛЕНИЕ ПИТАНИЕМ

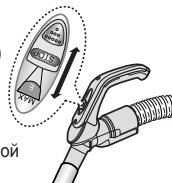
1) ТОЛЬКО ДЛЯ ПЫЛЕСОСА С ВЫКЛЮЧАТЕЛЕМ НА РУЧКЕ (ВАРИАНТ)

- ПЕРЕМЕСТИТЕ ВЫКЛЮЧАТЕЛЬ В ПОЛОЖЕНИЕ

Пылесос выключается (переключается в режим ожидания)

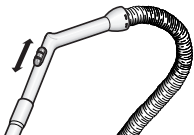
- СДВИНУТЬ ВПЕРЕД ДО МАКСИМАЛЬНОГО

Мощность всасывания плавно увеличивается до максимальной величины.



2) ВАРИАНТ УПРАВЛЕНИЯ НА КОРПУСЕ / ТИП ВКЛ /ВЫКЛ

- ШЛАНГ



Чтобы уменьшить всасывание для чистки занавесей, небольших ковриков и других легких материалов, потяните за защелку до открытия отверстия.

- КОРПУС (ТОЛЬКО ДЛЯ ПЫЛЕСОСА С УПРАВЛЕНИЕМ НА КОРПУСЕ)

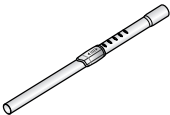
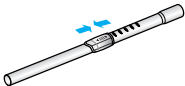
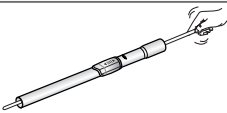



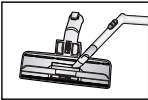
MIN = Для чувствительной поверхности, например, для чистки тюли.


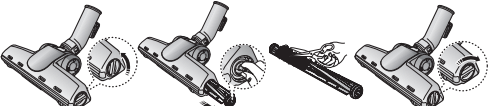
MAX = Для чистки жестких полов и сильно загрязненных ковров.

2-4 КАК ПОЛЬЗОВАТЬСЯ НАСАДКАМИ И ОБСЛУЖИВАНИЕ НАСАДОК

► Характеристики могут отличаться в зависимости от модели.

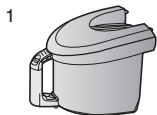
ТРУБКА 	 <p>Отрегулируйте длину телескопической трубки сдвигая кнопку регулировки длины, расположенной в центре телескопической трубки, вперед или назад.</p>	 <p>Чтобы проверить наличие загрязнения в трубке, отделите телескопическую трубку и максимально уменьшите ее длину. Это позволит легко удалить грязь, накопившуюся в трубке.</p>
---------------------------------------------------------------------------------------------------	----------------------------------------------------------------------------------------------------------------------------------------------------------------------------------------------------------------------------------------	-------------------------------------------------------------------------------------------------------------------------------------------------------------------------------------------------------------------------------------------------------------------

НАСАДКИ 	УБОРКА ПЫЛИ  <p>Предназначена для чистки мебели, полок, книг и т.д.</p>	Щелевая насадка  <p>Щелевая насадка предназначена для чистки радиаторов, узких мест, углов, зазоров между занавесками.</p>	 <p>Для большей эффективности, прочистите половую щетку с помощью щелевой насадки.</p>
-----------------------------------------------------------------------------------------------------	--------------------------------------------------------------------------------------------------------------------------------------------------------------------	-----------------------------------------------------------------------------------------------------------------------------------------------------------------------------------------------------------------------	-------------------------------------------------------------------------------------------------------------------------------------------------------------------------

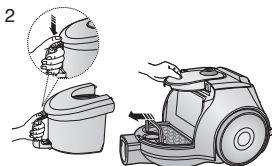
ОПЦИЯ 	Для упрощения чистки снимите прозрачную крышку барабана 		
----------------------------------------------------------------------------------------------------	-----------------------------------------------------------------------------------------------------------------------------------------------	--	--

ОПЦИЯ 	<ul style="list-style-type: none">• Чистка ковра• Чистка пола <p>Отрегулируйте положения входного рычага в зависимости от поверхности пола.</p>  	 <p>Если входное отверстие засорено, полностью удалите загрязнение.</p>
-----------------------------------------------------------------------------------------------------	------------------------------------------------------------------------------------------------------------------------------------------------------------------------------------------------------------------------------------------------------------------------------------------------------------------------------------------------	------------------------------------------------------------------------------------------------------------------------------------------------------------

3 ОПУСТОШЕНИЕ контейнера для УЛОВЛЕННОЙ ПЫЛИ



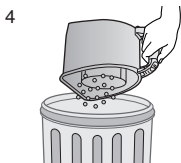
Как только уровень пыли в контейнере достигает максимальной отметки, либо если интенсивность всасывания заметно падает, опустошите контейнер для уловленной пыли.



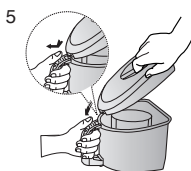
Извлеките контейнер, нажав на кнопку.



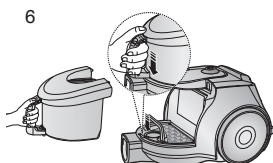
Снимите крышку.



Вытряхните пыль в контейнер мусорный.

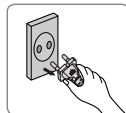
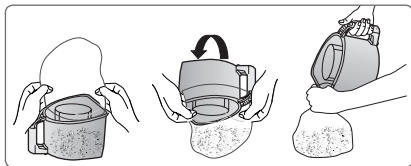


Закройте крышку.



Перед использованием, вставьте контейнер для уловленной пыли в корпус пылесоса до щелчка.

Извлечение пыли в пластиковый пакет (рекомендуется для лиц страдающих астмой /аллергией)



ПРИМЕЧАНИЕ

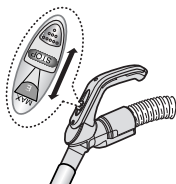
Вы можете сполоснуть контейнер для уловленной пыли холодной водой.



4 ЧИСТКА ПЫЛЕВОГО МЕШКА

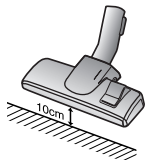
4-1. КОГДА СЛЕДУЕТ ЧИСТИТЬ ПЫЛЕВОЙ МЕШОК

- Если во время чистки интенсивность всасывания существенно падает, пожалуйста, проверьте пылевой мешок, как указано ниже.



Включите мощность пылесоса на «MAX»

УПРАВЛЕНИЕ НА РУЧКЕ



Если интенсивность всасывания заметно падает когда входное отверстие расположено на расстоянии 10 см над полом, его следует прочистить.

ПРИМЕЧАНИЕ

Если интенсивность всасывания заметно, но постепенно, снижается опустошите пылевой мешок (4-2), как показано на следующей иллюстрации.

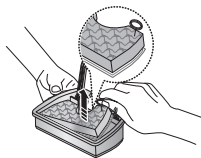
4-2 ЧИСТКА ПЫЛЕВОГО БЛОКА

1



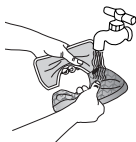
Снимите для уловленной пыли и пылевой мешок, как показано на рисунке.

2



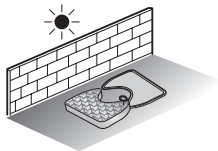
Извлеките губку и фильтр из пакета для сбора пыли.

3



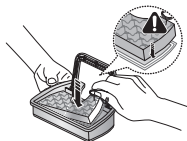
Промойте в воде губчатый элемент и корпус воздушного фильтра пылевого блока.

4



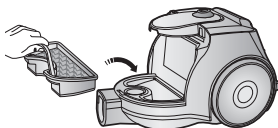
Просушите губку и фильтр в тени в течение не менее 12 часов.

5



Установите губку и фильтр в пакет для сбора пыли.

6



Вставьте пылевой блок в корпус пылесоса.



ПРИМЕЧАНИЕ

проверьте, чтобы перед помещением в пылесос фильтр был сухим. Его следует сушить в течение 12 часов.

Защитное устройство от перегрева:

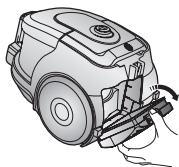
Данный пылесос оснащен специальным термостатом, который отключает пылесос от электропитания при перегреве мотора. Если пылесос неожиданно отключился, выключите его и отсоедините сетевую вилку от розетки.

Убедитесь, что присутствует электропитание в розетке. Для этого во избежание поражения электрическим током, обратитесь к квалифицированному электрику. Проверьте и устраните возможные причины перегрева, такие как: переполненный пылесборник, засоры трубки, шланга или фильтра.

После устранения найденных причин подождите примерно 30 минут, после чего повторно подключите пылесос к сети и включите его.

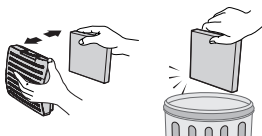
Если пылесос не включается, обратитесь к сервисному специалисту

5 ЧИСТКА ВЫХОДНОГО ФИЛЬТРА



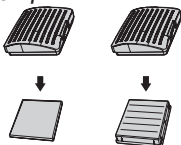
Чтобы снять фильтр нажмите на закрепленную деталь рамы в задней части корпуса.

ОПЦИЯ – МИКРОФИЛЬТР



Снять и заменить засоренный выходной фильтр.

ОПЦИЯ





ПРИМЕЧАНИЕ

Фильтры для замены можно приобрести у вашего местного дистрибьютора Samsung или в авторизованных сервисных центрах компании Самсунг Электроникс.

- ЕСЛИ У ВАС ВОЗНИКЛИ ПРОБЛЕМЫ

ПРОБЛЕМА	ПРИЧИНА	УСТРАНЕНИЕ
Электродвигатель не запускается.	Отсутствует подача питания. Сработал механизм отключения при перегреве.	Проверьте шнур, вилку и розетку. Дайте пылесосу остыть.
Постепенно снижается сила всасывания.	Насадка, всасывающий шланг или трубка засорены.	Проверить пылесос на наличие засорений, при наличии удалить.
Шнур не сматывается до конца.	Проверьте, чтобы шнур не был перекручен и не задевал за что-либо.	Вытянуть шнур на 2-3 метра и нажать кнопку перемотки.
Пылесос не собирает грязь.	Трещина или отверстие в шланге.	Проверить шланг и при необходимости заменить.
Низкое или падающее всасывание.	Фильтр полностью заполнен пылью.	Пожалуйста, проверьте фильтр и, при необходимости прочистите, как показано на иллюстрациях.

Русский		Символ «не для пищевой продукции» применяется в соответствии с техническим регламентом Таможенного союза «О безопасности упаковки» 005/2011 и указывает на то, что упаковка данного продукта не предназначена для повторного использования и подлежит утилизации. Упаковку данного продукта запрещается использовать для хранения пищевой продукции.
		Символ «петля Мебиуса» указывает на возможность утилизации упаковки. Символ может быть дополнен обозначением материала упаковки в виде цифрового и/или буквенного обозначения.

ТЕХНИЧЕСКИЕ ХАРАКТЕРИСТИКИ И ПАРАМЕТРЫ

МОДЕЛЬ	МОЩНОСТЬ ВСАСЫ ВАНИЯ (Вт)	ПОТРЕБЛЯЕМАЯ МОЩНОСТЬ (Вт)	НАПРЯЖЕНИЕ (В)	ЧАСТОТА (Гц)	ВЕС(КГ)		РАЗМЕРЫ(ММ)	
					устройство	брутто	устройство	брутто
SC432A	340	1500	230	50	4.1	6.4	280X238X395	316X502X310
SC432B	340	1500	230	50	4.1	6.4	280X238X395	316X502X310
SC4322	350	1600	230	50	4.1	6.5	280X238X395	316X502X310
SC4325	350	1600	230	50	4.1	6.5	280X238X395	316X502X310
SC4326	350	1600	230	50	4.1	6.5	280X238X395	316X502X310
SC4330	350	1600	230	50	4.1	6.5	280X238X395	316X502X310
SC4331	350	1600	230	50	4.1	6.5	280X238X395	316X502X310
SC4332	350	1600	230	50	4.1	6.5	280X238X395	316X502X310
SC4335	350	1600	230	50	4.1	6.9	280X238X395	316X502X310
SC4336	350	1600	230	50	4.1	7.0	280X238X395	316X502X310
SC4350	360	1800	230	50	4.2	7.0	280X238X395	316X502X310
SC4352	360	1800	230	50	4.2	7.0	280X238X395	316X502X310
SC4350	330	1500	230	50	4.1	6.5	280X238X395	316X502X310
SC43S1	330	1500	230	50	4.1	6.5	280X238X395	316X502X310
SC43S2	330	1500	230	50	4.1	6.5	280X238X395	316X502X310

Производитель :

Самсунг Электроникс Ко., Лтд., (Мэтан-донг) 129, Самсунг-ро, Ентонг-гу, г. Сувон, Кёнги-до, Республика Корея

Адрес мощностей производства :

«Samsung Electronics HCMC CE Complex Co., Ltd.», Лот I-11, D2 Родд, Сайгон Хайтек парк, Танг Нхон
Пхи Б Вард, Тху Дук Сити, Хо Чхи Мин Сити 70000, Вьетнам

Страна производства :

Вьетнам

Импортер в России :

ООО «Самсунг Электроникс Рус Компани», Российская Федерация, 123242, г. Москва, Новинский бульвар, д. 31, помещение 1, 2

Правила утилизации электрического и электронного оборудования

Правильная утилизация устройства (Утилизация электрического и электронного оборудования):



- Если вы решили утилизировать ваше устройство, то отключите его от электрической сети и перережьте провод питания
- Данная маркировка на изделии, принадлежностях или указанная в документации к нему, обозначает, что по истечению срока службы устройство и его принадлежности (например, зарядное устройство, гарнитура, USB-кабель) не следует выбрасывать вместе с другими бытовыми отходами. Во избежание нанесения вреда окружающей среде или здоровью человека от неконтролируемого выброса отходов, устройство необходимо утилизировать отдельно от других отходов и надлежащим образом переработать для повторного использования
- Для получения детальной информации месте и способе экологически безопасной утилизации потребителям необходимо обратиться либо к продавцу данного устройства, либо в уполномоченные местные органы
- Юридическим лицам необходимо обратиться к поставщику, чтобы проверить сроки и условия договора купли-продажи. Данное изделия и принадлежности к нему запрещено утилизировать вместе с другими видами отходов.

EAC SAMSUNG

Если у вас есть вопросы или предложения относительно продукции Samsung, обратитесь в центр поддержки покупателей SAMSUNG.

Страна	Центр поддержки покупателей	Веб-сайт
RUSSIA	8-800-555-55-55	www.samsung.com/ru/support
KAZAKHSTAN	8-10-800-500-55-500 (GSM: 7799)	www.samsung.com/kz_ru/support
UZBEKISTAN	00-800-500-55-500 (GSM: 7799)	www.samsung.com/uz_ru/support
TAJIKISTAN	8-10-800-500-55-500 (GSM: 8888)	www.samsung.com/support
KYRGYZSTAN	00-800-500-55-500 (GSM: 9977)	www.samsung.com/support
GEORGIA	0-800-555-555	www.samsung.com/support
ARMENIA	0-800-05-555	www.samsung.com/support
AZERBAIJAN	0-88-555-55-55	www.samsung.com/support

Подлежит использованию по назначению в нормальных условиях Срок службы : 7 лет

Шаңсорғыш тұтынушы нұсқаулығы

- * Құрылғыны пайдаланар алдында осы нұсқаулықты мұқият оқыңыз.
- * Құрылғы тек қана үй-жайда пайдалануға арналған.

Kazak

imagine the possibilities

Samsung өнімдерін алғаныңыз үшін алғыс білдіреміз.

SAMSUNG

САҚТАНДЫРУДЫҢ МАҢЫЗДЫ ШАРАЛАРЫ

1. Осы нұсқаулықты мұқият оқыңыз. Қосар алдында электр желісінің қуаты шаңсорғыштың құжаттық кестесіндегі көрсеткішке сай екендігіне көз жеткізіңіз.
2. **ЕСКЕРТУ:** Егер шаңсорғыш дымқыл кілемде немесе еденде тұрса пайдаланбаңыз.
Шаңсорғышты суды сору үшін пайдаланбаңыз.
3. Егер кез- келген электрлік құрылғыны балалар пайдаланатын болса, немесе оны балалардың көзінше пайдаланатын болса, міндетті түрде мұқият қадағалау керек. Балаларға шаңсорғышпен ойнауға рұқсат бермеңіз. Қадағалаусыз шаңсорғышты пайдалануға жол бермеңіз. Шаңсорғышты аталмыш нұсқаулықта көрсетілген мақсатта ғана пайдаланыңыз.
4. Шаңсорғышты шаң жинағыш қабынсыз қолданбаңыз.
Шаңсорғышыңыз тиімді жұмыс істеу үшін шаң жинағыш қапты толық толмай тұрып босатыңыз.
5. Желілік шнурдың айырын розеткаға қоспас бұрын ауыстырғышты « Stop» (тоқтату) немесе « Min» қалпына қойыңыз.
6. Шаңсорғышты ши, ыстық құл немесе темекі тұқылдарын жинау үшін пайдаланбаңыз. Шаңсорғыштың ас үй плитасы немесе басқа да жылу көздерінің жанында орналасуына жол бермеңіз. Жылу шаңсорғыштың пластикалық бөлшектерінің майысып немесе ағарып кетуіне әкеліп соғуы мүмкін.
7. Шаңсорғышпен қағты, үшкір заттарды жинауға болмайды, себебі олар шаңсорғыштың бөлшектеріне нұқсан келтіруі мүмкін. Шлангтың үстіне ештеңе қоймаңыз. Соратын немесе шығаратын тесікті бекітпеңіз.
8. Розеткадан электркөзі айырын ажыратпас бұрын шаңсорғышты корпусының үстіндегі түймешені басу арқылы өшіріңіз. Шаң қапшығын немесе шаң жинағыш контейнерін ауыстырмас бұрын электркөзі шнұрының айырын электр розеткасынан ажыратыңыз. Электркөзі шнұрын бүлдіріп алмас үшін шнұрдан емес айырдан ұстап розеткадан ағытқан дұрыс.
9. Аталмыш құрылғы құрылғыны пайдалануға қатысты қауіпсіздікке жауап беруші тарапының қадағалауынсыз әлсіз немесе тым жас тұлғаларға пайдалануға арналмаған. Жасөспірім балалар шаңсорғышты ойыншық ретінде пайдаланбас үшін олар бақылауда болу тиіс.
10. Құрылғыны тазарту немесе күтіп-баптамас бұрын электркөзі шнұрының айырын желі розеткасынан ажырату керек.
11. Ұзартқыштар пайдалануға болмайды.
12. Егер шаңсорғыш дұрыс істемесе, оны электр желісінен ажыратып, ресми сервис агентімен кеңесіңіз. Техникалық қызмет көрсету бойынша уәкілетті өкіліне хабарласыңыз.
13. Егер желілік шнур зақымданса, қауіптен сақтану үшін оны өндіруші немесе оның техникалық қызмет көрсету өкілі немесе білгілігі соған сай маман ауыстыруы керек.
14. Шаңсорғышты шлангісінен ұстап бір орыннан екінші орынға көшірмеңіз.
15. Шаңсорғыш шаң басқан тазалау беттерін тазарту үшін арналған.
16. Шаңсорғышты тағамдық өнімдер (мысалы, құм шекер, тұз, ұн, және басқа еспе тағамдар), сонымен қатар құрылыс материалдары (мысалы, әк, құм, топырақ, цемент, т.б.) және кір жуғыш ұнтақ шашылып жатқан жерді жинау үшін пайдаланбаңыз.
17. Шаңсорғыш қызып кеткен кезде шаңсорғышты электркөзінен ажыратып тастайтын жылу қорғанысының өзіндік қалыпқа келетін автоматтымен жабдықталған. Қызып кету сүзгінің, саптаманың, түтіктің, шлангінің, бітеліп қалуынан, сонымен қатар шаңсорғышпен ұзақ уақыт жұмыс істеген кезде болуы мүмкін. Қызып кетудің салдарын жойғаннан кейін және қозғалтқыш суығаннан кейін шаңсорғыш автоматты түрде іске қосылады.

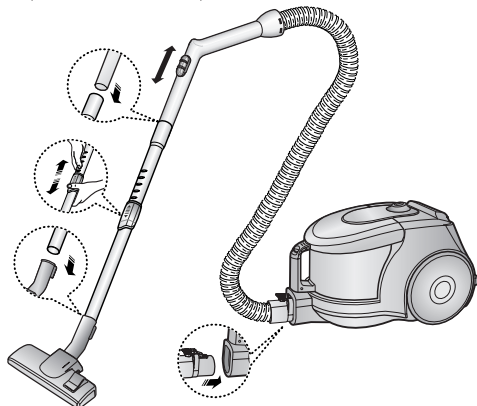


Ескерту

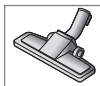
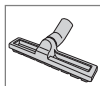
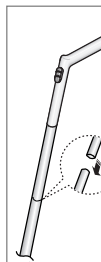
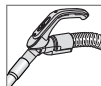
Бұл шаңсорғыш тек үй шаруасында пайдалануға арналған.

Шаңсорғышты құрылыс жұмыстарының қалдықтарын немесе коқыстарын, лазерлік принтерлерінің тонерін жинауға тыйым салынған. Шаң сүзгісін әрқашан таза күйде сақтаңыз, онда майда шанның жиналуына жол бермеңіз. Кілем тазалауға арналған құрғақ ұнтақ немесе майда шаңды, мысалы үшін ұнды, аздан сору тиіс. Шаңсорғышты қолданғаннан кейін оның шаңжинағышты мен шаң сүзгіні жақсылап тазалау жөн. Шаңсорғышты шаңжинағышты мен шаң сүзгісі қолдануға немесе ескірген, бұзылған шаңжинағыштымен қолдануға болмайды. Шаңжинағышты әрқашан дұрыс қалпында, берілген нұсқауларға сәйкес орнатыңыз. Осы талаптар орындалмаған жағдайда шаңсорғыштың ішкі бөлшектеріне нұқсан келуі және кепілдік заңды күшінен айырылуы мүмкін. Микро сүзгіні жуғаннан кейін оны шаңсорғыштан бұран шығармаңыз. Шығарған жағдайда сүзгі бұзылуы немесе дұрыс жұмыс істемеуі мүмкін. Сүзгі бұзылған немесе дұрыс жұмыс істемеген жағдайда оны жанысына ауыстырыңыз. (Осы талаптар орындалмаған жағдайда шаң мен коқыс моторға кіретін болады). Сүзгінің түйіспелі бегі және оны орнатуға арналған кемедегінің ортасындағы саңылауларын жойып сүзгіні дұрыс қалпында орнатыңыз (осы талаптар орындалмаған жағдайда шаң мен коқыс моторға кіретін болады).

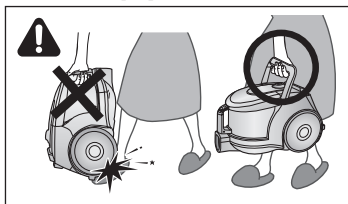
1 ШАҢСОРҒЫШТЫ ҚҰРАСТЫРУ



қызметтері

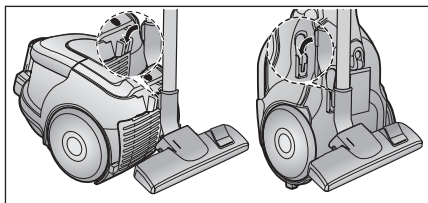


► Сипаттамалары үлгісіне байланысты өзгеше болуы мүмкін.



АБАЙЛАҢЫЗ

Құрылғыны бір орыннан екінші орынға көшіру кезінде жиналған шаңға арналған бункер тұтқасындағы түймешені баспаңыз.

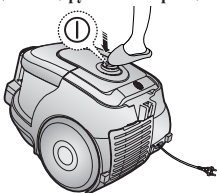


Сақтау кезінде төменгі шүмекті шаңсорғышқа тіреп қойыңыз.

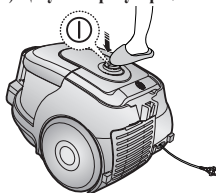
2 ШАҢСОРҒЫШТЫ ПАЙДАЛАНУ

2-1 ҚОСУ-АЖЫРАТУ

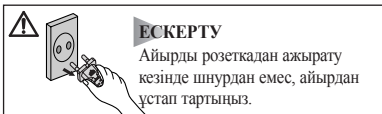
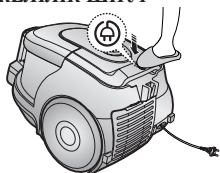
1) Корпус үстіндегі басқару бөлшектерінің нұсқалары



2) Қосу\Ажырату нұсқасы



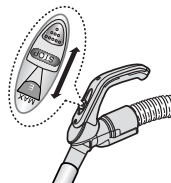
2-2 ЖЕЛЛІК ШНУР



2-3 ЭЛЕКТРКӨЗІН БАСҚАРУ

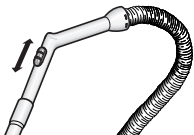
1) Тек тұтқасында ажыратқышы бар шаңсорғышқа арналған (нұсқа)

- АЖЫРАТҚЫШТЫ КҮЙГЕ КЕЛТІРІҢІЗ
Шаңсорғыш өшеді (күту режиміне ауысады)
- АЛДЫҒА ҚАРАЙ ЕҢ ЖОҒАРЫҒА ДЕЙІН ЖЫЛЖЫТЫҢЫЗ
Біртіндеп сору қуаты ең жоғары көрсеткішке дейін ұлғаяды



2) КОРПУС ҮСТІНДЕГІ БАСҚАРУ НҮСҚАСЫ / ҚОСУ\АЖЫРАТУ ТҮРІ

- ШЛАНГ



Перделер, кілемшелер және басқа да жеңіл маталарды тазалауда сору күшін азайту үшін тесікті ашар алдында ысырманы тартыңыз.

- Корпус (тек қана корпусында басқаруы бар шаңсорғышқа арналған)




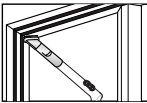
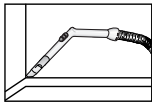
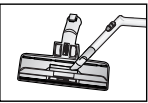
MIN = нәзік тазалау беттеріне арналған, мысалы, перде тазартуға.


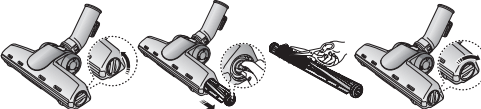
MAX = қатты едендерді және өте лас кілемдерді тазартуға арналған.


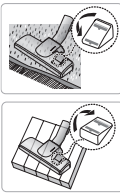

2-4 САПТАМАНЫ ҚАЛАЙ ҚОЛДАНУҒА БОЛАДЫ ЖӘНЕ САПТАМАЛАРДЫ КҮТПІП-БАПТАУ

► Сипаттамалары үлгісіне байланысты өзгеше болуы мүмкін

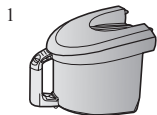
<p>ТҮТІК</p> 	 <p>Телескопиялық түтіктің ұзындығын телескопиялық түтіктің ортасында орналасқан ұзындықты реттейтін түймешені алға немесе артқа жылжыту арқылы реттеңіз.</p>	 <p>Түтікте шаң тозанның бар екендігін тексеру үшін телескопиялық түтікті шығарып оның ұзындығын барынша кішірейтіңіз. Бұл түтікте жиналған шаң - тозанды оңай тазартуға мүмкіндік береді.</p>
------------------------------------------------------------------------------------------------------	------------------------------------------------------------------------------------------------------------------------------------------------------------------------------------------------------------------------------------------------	---------------------------------------------------------------------------------------------------------------------------------------------------------------------------------------------------------------------------------------------------------------------------------

<p>САПТАМАЛАР</p> 	<p>ШАҢ ТАЗАРУ</p>  <p>Жіһаздарды, сөрелерді, кітаптарды тазартуға арналған.</p>	<p>ЖИҢІШКЕ САПТАМА</p>  <p>Жиңішке саптамa радиаторларды, тар жерлерді, бұрыштарды, перделер арасындағы санылауларды тазартуға арналған.</p>	 <p>Жоғары тиімділік үшін еден шетқасын жиңішке саптаманың көмегімен тазартыңыз.</p>
------------------------------------------------------------------------------------------------------------	-------------------------------------------------------------------------------------------------------------------------------------------------------------------------	--------------------------------------------------------------------------------------------------------------------------------------------------------------------------------------------------------------------------------------	-----------------------------------------------------------------------------------------------------------------------------------------------------------------------

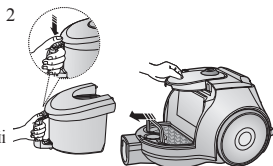
<p>Қызметтері</p> 	<p>Тазартуды жеңілдету үшін баранның тұнық қақпағын ағытып алыңыз</p> 
-------------------------------------------------------------------------------------------------------------	----------------------------------------------------------------------------------------------------------------------------------------------------------

<p>Нұсқалар</p> 	<ul style="list-style-type: none"> • Кілем тазарту • Еден тазарту  <p>Кірме рычагтың қалпын еденнің тазалау бетіне байланысты реттеңіз.</p>	 <p>Егер кіретін тесік бітеліп қалса, кірден толық тазартыңыз</p>
------------------------------------------------------------------------------------------------------------	--------------------------------------------------------------------------------------------------------------------------------------------------------------------------------------------------------------------------------------------------------	------------------------------------------------------------------------------------------------------------------------------------------------------

3 ЖИНАЛЫП ҚАЛҒАН ШАҢҒА АРНАЛҒАН КОНТЕЙНЕРДІ БОСАТУ



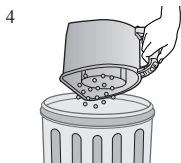
Контейнердегі шаң деңгейі жоғары белгіге жеткенде, немесе сору қарқыны төмендегені байқалса, шаң жинауға арналған бункерді босатыңыз.



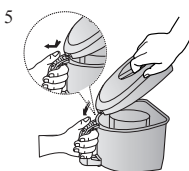
Түймешені басу арқылы контейнерді шығарыңыз.



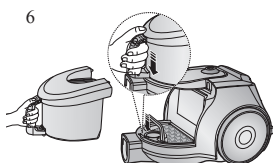
Қапқакты ағытып алыңыз.



Қоқыс контейнеріне шанды қағыңыз.

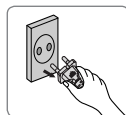
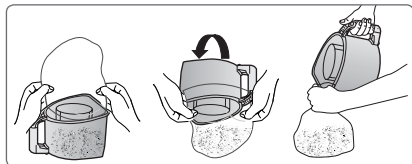


Қапқакты жабыңыз.



Пайдаланар алдында шаң жинауға арналған контейнерді шаңсорғыш корпусына шертпек дыбысы шыққанға дейін орнатыңыз.

Шаңды пластикалық қалташаға шығару
(астма, аллергиямен ауыратын адамдарға ұсынылады)



ЕСКЕРТУ

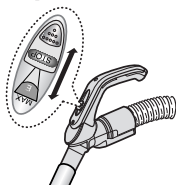
Шаң жинауға арналған контейнерді суық сумен жууға болады.



4 ШАҢ ҚАПШЫҒЫН ТАЗАРТУ

4-1. ШАҢ ҚАПШЫҒЫН ҚАШАН ТАЗАРТҚАН ДҰРЫС

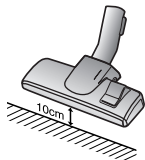
- Егер тазалау кезінде сору қарқыны айтарлықтай төмендесе, төменде көрсетілгендей шаң қапшығын тексеріңіз.



Тұтқадағы басқару



Шаңсорғыштың қуатын « Max» күйіне келтіріңіз.



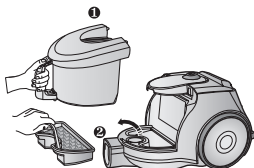
Егер кіргізгіш тесік еден бетінен 10 см жоғары орналасқанда сору қарқыны едәуір төмендесе, оны тазалау керек.

ЕСКЕРТУ

Егер сору қарқыны едәуір, алайда жайлап төмендей бастаса келесі иллюстрацияда көрсетілгендей шаң қапшығын (4-2) босатыңыз.

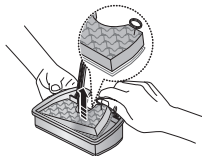
4-2 ШАҢ БЛОГІН ТАЗАРТУ

1



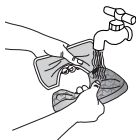
Шаң тазартуға арналған және шаң қапшығын суретте көрсетілгендей шығарыңыз.

2



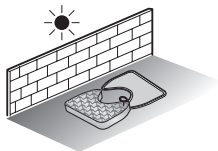
Шаң блогынан губканы алып тастаңыз.

3



3. Губка тектес бөлшек пен шаң блогының ауа сүзгісі корпусын сумен жуыңыз.

4



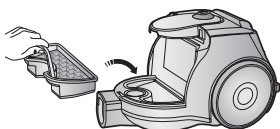
Губка тектес бөлшек пен шаң блогының ауа сүзгісі корпусын кем дегенде 12 сағат көлеңкеде кептіріңіз.

5



Сүзгінің губка тектес бөлшегін шаң блогына орнатыңыз.

6



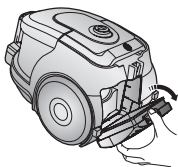
Шаң блогын шаңсорғыш корпусына орнатыңыз



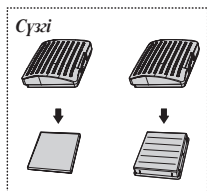
ЕСКЕРТУ

Шаңсорғышқа орналастырар алдында сүзгінің құрғақ болуын тексеріңіз. Оны 12 сағат бойы кептіру керек.

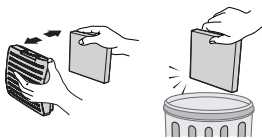
5 ШЫҒАРАТЫН СҮЗГІНІ ТАЗАЛАУ



Сүзгіні алу үшін корпусың артындағы жиекке бекітілген бөлшекті басыңыз.



ҚЫЗМЕТТЕРІ-МИКРОСҮЗГІ



Толып кеткен шығаратын сүзгіні ағытып алыңыз және ауыстырыңыз.

ЕСКЕРТУ:

Ауыстыруға арналған сүзгіні өзіңіздің жергілікті Samsung дистрибьюторынан немесе Самсунг Электроникс компаниясының авторизацияланған қызмет көрсету орталықтарынан алуыңызға болады.

-ЕГЕР СІЗДЕ ҚИЫНДЫҚТАР ТУЫНДАСА

АҚАУЛЫҚ	СЕБЕБІ	ЖОЮ ЖОЛДАРЫ
Электрқозғалтқышы іске қосылмайды.	Электрқозғалтқышы беру жоқ Қызып кеткен жағдайда өшіру механизмі іске қосылды.	Шнур, айыр және розетканы тексеріңіз. Шаңсорғышты суытыңыз.
Сору күші біртіндеп төмендейді.	Саптама, сору шлангісі, түтік қоқыспен бітеліп қалған.	Шаңсорғыштың толып қалмағандығын тексеріңіз, қажет болса тазалаңыз.
Шнур толық оралмайды.	Шнурдың оралып қалмағандығын немесе басқа нәрсеге тиіп тұрмағандығын тексеріңіз.	Шнурды 2-3 метрге тартып шығарыңыз және орап алу түймешесін басыңыз.
Шаңсорғыш шаңды сормайды.	Шлангтағы жарық немесе тесік.	Шлангті тексеріңіз, қажет болса, оны ауыстырыңыз.
Ақырын және бәсеңдей сору.	Сүзгі шаңға толып қалған.	Сүзгіні тексеріңіз, қажет болса, оны келтірілген нұсқаулыққа сай тазартыңыз.

Қатты қызудан сақтайтын құрылғы:

Бұл шаңсорғыш мотор қатты қызған жағдайда электроқуаттан өшірілетін арнайы термостатпен жабдықталған. Егер шаңсорғыш қапыда жұмысын тоқтатып қалса оны өшіріп, желілік ашаны суырыңыз.

Розеткада электроқуаттың бар болғанына көз жеткізіңіз.

Токқа түсуден сақтану үшін жұмысты білікті электрикке тапсырыңыз.



Шаңсорғыштың толып кеткен шаңжинағышы, қоқыстар тұрып қалған түтік, шланг немесе сүзгі сияқты қатты қызудың себептерін тексеріп, оларды жойыңыз.

Қатты қызу себептерін жойғаннан кейін 30 минуттай күтіп шаңсорғышты желіге қайта қосып көріңіз.

Шаңсорғыш қосылмаған жағдайда қызмет көрсету маманына жолығыңыз.

ескерім

SAMSUNG

Қазақша	 <p>Символ Кедендік одақтың 005/2011 техникалық регламентіне сәйкес қолданылады және осы өнімнің қаптамасын екінші рет пайдалануға арналмағанын және жоюға жататынын көрсетеді. Осы өнімнің қаптамасын азық-түлік өнімдерін сақтау үшін пайдалануға тыйым салынады.</p>
	 <p>Символ қаптаманы жою мүмкіндігін көрсетеді. Символ сандық код және/немесе әріп белгілері түріндегі қаптама материалының белгісімен толықтырылуы мүмкін.</p>

EEC SAMSUNG

Өндіруші: Самсунг Электроникс Ко., Лтд.
Корея Республикасы, Кёнги-до, Сувон қаласы, Енгтонг-гу, Самсунг-ро, Мэтан Донг, № 129 үй

Өндірушінің аты және мекен-жайы: «Самсунг Электроникс Хошимин СЕ»
Лот I-11, D2 жолы, Сайгонның жоғары технологиялық паркі, Тан нхон Фу Б ауданы, Ту Дук қаласы, Хошимин 70000, Вьетнам

Вьетнамда жасалған

Қазақстан Республикасында шағымдар мен ұсыныстар қабылдайтын мекеме:
“SAMSUNG ELECTRONICS CENTRAL EURASIA” (САМСУНГ ЭЛЕКТРОНИКС ЦЕНТРАЛЬНАЯ ЕВРАЗИЯ) ЖШС Қазақстан Республикасы, 050059, Алматы қ., Медеу ауданы, Әл-Фараби д-лы, 36-үй, 3, 4-қабат

Changyutgich foydalanish qo'llanmasi

- * Before operating this unit, please read the instructions carefully.
- * Jihozni faqatgina xonadon ichida qo'llash mumkin..

O'zbekcha

imagine the possibilities

Samsung mahsulotini xarid qilganingiz uchun rahmat.

SAMSUNG

Muhim xavfsizlik choralari

1. Qo'llanmani diqqat bilan o'qib chiqing. Qurilmani yoqishdan avval elektr ta'minot tarmoq'ining kuchlanishi changyutgichning pasport yoriqidagi kuchlanishga mos kelishiga ishonch hosil qiling.
2. OGOHLANTIRISH. Agar pol yoki gilam xo'l bo'lsa, changyutgichdan foydalanmang.
Changyutgichdan suvni yig'ish maqsadlarda foydalanmang.
3. Agar qurilmadan bola foydalanayotgan bo'lsa yoki bolalar qurilmaning yonida bo'lsa, bolalarni nazoratsiz qoldirmang. Bolalarga changyutgich bilan o'ynashga ruxsat bermang. Changyutgichni nazoratsiz yoqilgan holatda qoldirmang. Changyutgich faqat ushbu qo'llanmada ko'rsatilgan maqsadlarda foydalanishi kerak.
4. Chang konteynerisiz changyutgichdan foydalanmang. Qurilmaning eng yuqori samaradorlik bilan ishlashi uchun chang konteynerini to'lib ketishidan avval bo'shatishga harakat qiling.
5. Vilkani tarmoq rozetkasiga tiqishdan avval pereklyuchatelni Stop (yoki Min) holatga o'tkazing.
6. Changyutgichdan sachrab yotgan gugurt donalari, yonayotgan kul yoki sigareta qoldiqlarini yig'ish uchun foydalanmang. Changyutgichni oshxonaga berilmagan bo'lsa, bu qurilmadan jismoniy yoki aqily qobiliyatlari cheklangan yoki bilim va tajribasi yetarli deformatsiyalanishi yoki rangsizlanishiga olib kelishi mumkin.
7. Changyutgich yordamida qattiq va o'tkir buyumlarni yig'mang, chunki ular qurilma qismlarini shikastlashi mumkin. Shlangni bosib olmang. Shlang ustiga og'ir buyumlarni qo'ymang.
8. Vilkani tarmoq rozetkasidan uzishdan avval changyutgichni qurilma korpusidagi pereklyuchatel yordamida o'chiring. Chang konteynerini almashtirishdan avval qurilmani albatta tarmoqdan uzing. Shikastlanishning oldini olish uchun vilkani rozetkadan uzishda kabeldan emas, balki vilkaning o'zidan ushlab toring.
9. Agar ular nazorat ostida bo'lmasalar yoki ularga xavfsizlik uchun javobgar shaxs tomonidan ushbu mashinadan foydalanish to'g'risida ko'rsatmalar berilmagan bo'lsa, bu qurilmadan jismoniy yoki aqily qobiliyatlari cheklangan yoki bilim va tajribasi yetarli bo'lmagan shaxslar (jumladan bolalar) foydalanishlari mumkin emas. Bolalarning ushbu qurilmani o'ynamasliklarini nazorat qilib turing.
10. Changyutgichni tozalash yoki unga texnik xizmat ko'rsatishdan avval vilkani albatta tarmoq rozetkasidan uzib qo'yish lozim.
11. Uzaytirgichdan foydalanish tavsiya qilinmaydi.
12. Changyutgich ishida buzilishlar sodir bo'lgan hollarda uni tarmoq manbasidan uzing va xizmat ko'rsatish markazining vakolatli xodimiga murojaat qiling.
13. Agar elektr tarmoq'iga ulash kabeli shikastlangan bo'lsa, xavfli holatlarning vujudga kelishini oldini olish uchun u ishlab chiqaruvchi yoki uning xizmat ko'rsatuvchi agenti yoki vakolatli mutaxassis tomonidan almashtirilishi kerak.
14. Uning shlangidan ushlagan holda changyutgichni harakatlantirmang. Bunday maqsadlar uchun changyutgich korpusidagi dastadan foydalaning.
15. Changyutgich chang bilan ifloslangan yuzalarni tozalash uchun mo'ljallangan.
16. Changyutgichdan oziq-ovqat mahsulotlari (masalan, shakar, tuz, un va boshqa sochiluvchan mahsulotlar) bilan ifloslangan yuzalar hamda qurilish materiallari (masalan, ohak, qum, sement va boshq.) va kir yuvish vositalari bilan ifloslangan yuzalarni tozalash uchun foydalanmang.
17. Changyutgich u qizib ketgan hollarda changyutgichdagi elektr ta'minotini uzib qo'yuvchi termik himoyaning o'z-o'zini o'chiruvchi avtomati bilan jihozlangan. Qizib ketish filtr, nasadkalar, trubkalar yoki shlangning tiqilib qolishi hamda uzoq vaqt davomida ishlash tufayli yuzaga kelishi mumkin.
Qizib ketish sabablari bartaraf qilingandan va dvigatelni sovutgandan keyin changyutgich avtomatik ravishda yoqiladi.



Ushbu changyutgich faqat maishiy foydalanish uchun mo'ljallangan.

Changyutgichdan qurilish chiqindilar, axlat va lazerli printer tonerini tozalashdan foydalanish mumkin emas. Filterlarni doim toza holatda saqlang, ularda mayda chang zarralari yig'ilishiga yo'l qo'ymang.

Gilam tozalash vositalari yoki mayda chang zarralarini, masalan, unni faqat kichik miqdordagina tozalash lozim. Tozalashdan keyin changqopcha va filterlarni doim e'tibor bilan tozalab chiqing. Changyutgichdan changqopcha yoki filterlarsiz foydalanish mumkin emas. Shuningdek, o'ta eski, zararlangan yoki shaklini yo'qotgan filterlarni ham ishlatishtirish ta'qiqlanadi. Filtni ko'rsatmaga rioya etgan holda har doim to'g'ri o'rnatang.

Sanab o'tilgan talablarni bajarmaslik qurilma ichki qismlarining zararlaniishiga va kafolat xizmatining bekor qilinishiga olib kelishi mumkin.

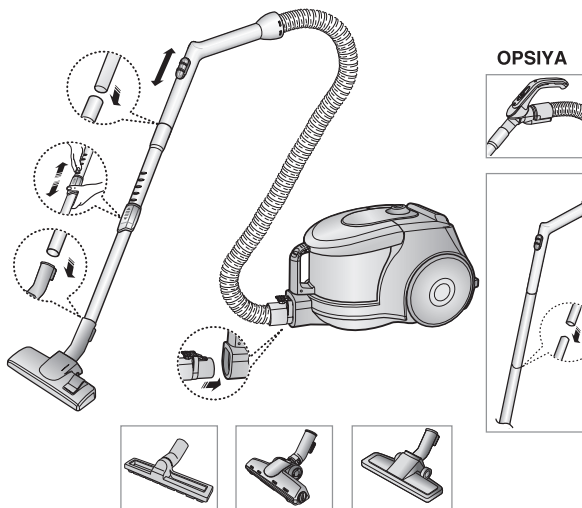
Miktofilterni yuvib bo'lgandan keyin uni hech qachon buramang.

Bunday qilish uning shaklini yo'qotishi yoki zararlaniishiga olib kelishi mumkin.

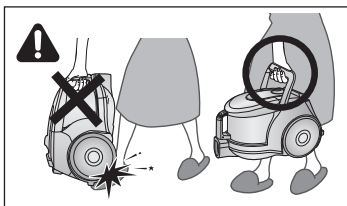
Agar filter shaklini yo'qotgan yoki zararlangan bo'lsa, uni yangisiga almashtiring. (Agar ushbu talablarga rioya etilmasa, chang va chiqindi motor ichiga tushadi)

Kontakt yuzalar va o'rnatish qismida bo'shliqlar qoldirmasdan filterni to'g'ri o'rnatang. (Agar ushbu talablarga rioya etilmasa, chang va chiqindi motor ichiga tushadi)

1 CHANGYUTGICHNI YIG'ISH

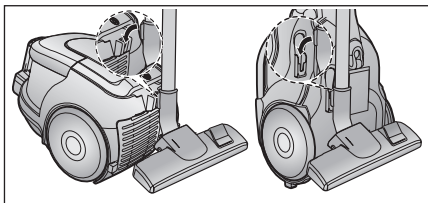


► Tasniflar modellarga qarab bir-birlaridan farq qilishi mumkin.



EXTIYOT BO'LING

Changyutgichni siljitganda chang konteyneri dastasidagi tugmachani tasodifan bosib yuborishdan ehtiyot bo'ling.

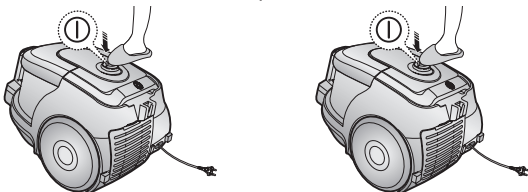


Changyutgichni saqlash uchun qo'yganda pastgi soplosini mahkamlab qo'yish kerak.

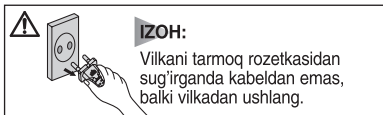
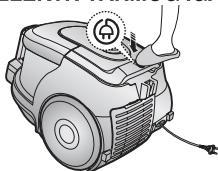
2 CHANGYUTGICHDAN FOYDALANISH

2-1 YOQISH - O'CHIRISH

- 1) KORPUS USTIDAGI BOSHQARISH ELEMENTLARINING 2) YOQISH/O'CHIRISH VARIANTI VARIANTI



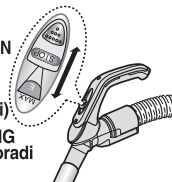
2-2 ELEKTR TARMOG'IGA ULASH KABELI



2-3 QUVVATNI BOSHQARISH

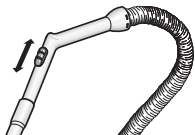
- 1) FAQAT KORPUSDAGI REGULYATORGA EGA MODELLAR UCHUN (VARIANT)

- REGULYATORNI STOP HOLATIGA O'RNATING
Changyutgichning o'chishi yuz beradi (kutish rejimiga o'tadi)
- REGULYATORNI MAX HOLATI TOMON HARAKATLANTIRING
Changyutgichning so'rish quvvati astasekinlik bilan ortib boradi va eng yuqori qiymatga erishadi.



- 2) KORPUSDAGI REGULYATOR VARIANTI, YOQISH/O'CHIRISH MODELI

- SHLANG



Eshik pardalari, kichkina gilamchalar yoki matodan qilingan boshqa yengil buyumlarni tozalash vaqtida so'rish quvvatini kamaytirish uchun havo o'tkazgich qopqog'ini suring va tirqishni oching.

- FAQAT KORPUSDAGI REGULYATORGA EGA MODELLAR UCHUN (VARIANT)


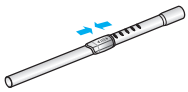
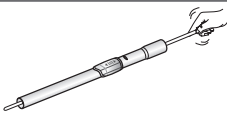




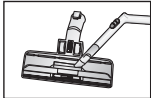
MIN = o'ta sezchanlik yuzalarni tozalash uchun, masalan nafis to'r pardalar uchun.


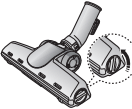


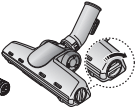
MAX = pol va juda ifloslangan gilamlarni tozalash uchun.



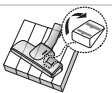
2-4 NASADKALARDAN FOYDALANISH VA ULARNI EHTIYOT QILISH

► Turli modellarning tarkibiy qismlari bir-birlaridan farq qilishi mumkin

TRUBKA		
		
	Teleskopik trubka markazida joylashgan uzunlikni boshqarish fiksatorigini oldinga yoki orqaga silgitgan holda teleskopik trubka uzunligini rostlang.	Tiqilib qolishlarning yo'qligini tekshirish uchun teleskopik trubkani ajratib oling va uzunligini qisqartiring. Bu trubkaga tiqilib qolgan chiqindilarni olib tashlashni osonlashtiradi.

NASADKALAR (OPTSIYA)	CHANGNI TOZALASH	Tirqishli nasadka
		
	Mebel, polka, kitob kabilardan changlarni artish uchun chyotka.	Batareya, yoriqlar, burchaklar, divan yostiqchalari orasidagi bo'shliqlarni tozalash uchun tirqishli nasadka.
		Yuqori darajadagi samaradorlikka erishish uchun pol chyotkasini tirqishli nasadka yordamida tozalang.

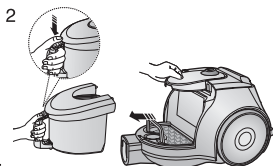
OPTSIYA	Tozalashni osonlashtirish uchun barabanning shaffof qopqog'ini olib qo'ying.	
		
		

OPTSIYA	Polni tozalash	
	► Gilanni tozalash	
	► Polni tozalash	
	Polning yuzasiga mos holda kirish richagining holatini o'rnatish.	Kirish tirqishida tiqinlar hosil bo'lganda chiqindilarni butunlay olib tashlang.

3 CHANG YIG'ISH KONTEYNERNI TOZALASH



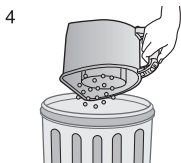
Konteynerdagi chang darajasi maksimal darajaga yetishi bilan yoki so'rish intensivligi jiddiy ravishda pasaygan hollarda chang konteynerini bo'shating.



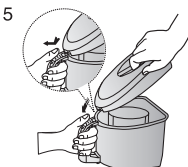
Tugmachani bosgan holda konteynerni chiqarib oling.



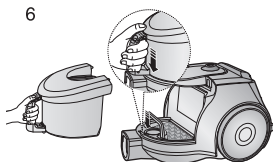
Qopqoqni eching.



Changni chiqindi bakiga qoqib tushuring.

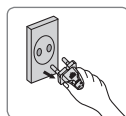
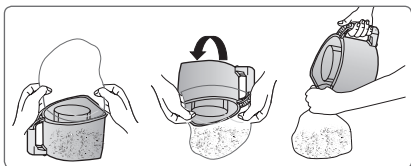


Qopqoqni yoping.



Changyutgichdan foydalanishdan avval chang konteynerini changyutgich korpusiga tiqilash tovushi chiqargan holda joylashtiring.

Konteyner ichidagilarni plastik paketga to'king (astma va allergiya bilan og'riganlar uchun tavsiya qilinadi).



IZOH:

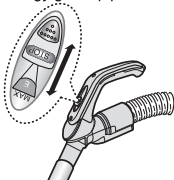
Chang konteynerini sovuq suv bilan chayib yuvishingiz mumkin.



4 CHANGYIG'ISH QOPCHANI TOZALASH

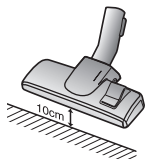
4-1. CHANGYIG'ISH QOPCHANI QACHON TOZALASH KERAK

- Agar tozalash jarayonida so'rish quvvati sezilarli darajada pasaysa, quyida ko'rsatilganidek changyig'ish qopchasining holatini tekshiring.



Changyutgichning quvvatini "MAX" holatiga o'rnatgan holda yoqing.

SHLANG DASTASIDAGI REGULYATOR



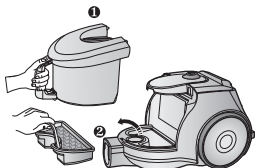
Agar changyutgichning kirish tirqishi poldan 10 sm masofada joylashgan holda uning so'rish kuchi sezilarli pasaysa, uni tozalash kerak bo'ladi.

IZOH

Agar so'rish kuchi sezilarli biroq asta-sekin pasaysa, changyig'ish qopchasini (4-2) quyidagi rasmda ko'rsatilganidek tozalang.

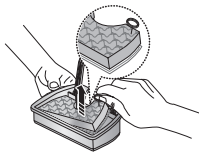
4-2 CHANGYIG'ISH BLOKINI TOZALASH

1



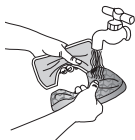
Chang konteyneri va changyig'ish qopchani quyida ko'rsatilganidek chiqarib oling.

2



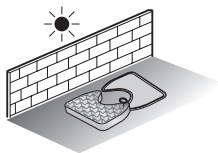
Changyig'ichdan gubka va filtni chiqarib oling.

3



Changyig'ich gubkasi va havo filtrini suv bilan yuving.

4



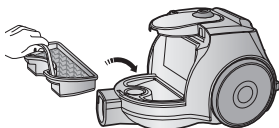
Gubka va filtni qo'rong'iroq joyda kamida 12 soat quriting.

5



Gubka va filtni Changyig'ichga joylashtiring.

6



Changyig'ish blokini changyutgichning korpusiga joylashtiring.



IZOH:

Filtni changyutgichga o'rnatishdan avval uning Quriganligiga ishonch hosil qiling. Uni 12 soat mobaynida quritish kerak.

Qizishdan himoyalovchi qurilma

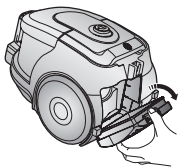
Ushbu changyutgich motor qizib ketganda qurilmani elektr manбайдan o'chiruvchi maxsus termostat bilan jihozlangan. Agar changyutgich kutilmaganda o'chib qolsa, uni o'chirgan holda elektr tarmog'idan uzing. Rozetkada elektr quvvati mavjudligiga ishonch hosil qiling. Buning uchun tok urishini oldini olish maqsadida malakali mutaxassisga murojaat qiling.

Qizishning ehtimoliy sabablari, masalan to'lib qolgan changqopcha, quvurning to'lishi, shlang yoki filterdagi muammolarni aniqlang va ularni bartaraf eting.

Topilgan nosozliklarni bartaraf etgach, taxminan 30 daqiqa davomida kutib turing, shundan keyin changyutgichni elektr tarmo'ga ulab, uni ishga tushiring.

Agar changyutgich ishlamasa, servis markaziga murojaat eting.

5 CHIQARISH FILTRINI TOZALASH



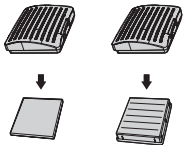
Uni olish uchun korpusning orqa qismidagi mahkamlovchi ramkani bosing.

OPSIYA - MIKROFILTR



Ifloslangan chiqarish filtrini chiqarib oling va almashiring.

OPSIYA



IZOH:

Zahira filtrlarini Samsung kompaniyasining mahalliy distribyutoridan xarid qilish mumkin.

- AGAR NOSOZLIKLAR PAYDO BO'LSA

NOSOZLIKLAR	SABAB	BARTARAF ETISH
Dvigatel ishga tushmayapti.	Elektr toki berilmayapti. Qizib ketgan hollarda o'chirish mexanizmi ishga tushdi.	Kabel, vilka va rozetka holatini tekshiring. Changyutgichni sovutuing.
So'rish quvvati astasekin pasaymoqda.	Nasadka, so'rish shlangi yoki trubka tiqilib qolgan.	Tiqinlar yo'qligini tekshiring va ularni bartaraf qiling.
Kabel to'laligicha o'ralmayapti.	Shnurning o'ralib qolmaganligini yoki biror narsaga tiqilib qolmaganligini tekshiring.	2-3 metr kabelni torting va kabelni o'rash tugmachasini bosing.
Changyutgich chiqindilarni to'plamayapti.	Shlangda yoriqlar yoki teshiklar mavjud.	Shlang holatini tekshiring va zarur hollarda uni almashtiring.
Kuchsiz yoki pasayib boruvchi so'rish quvvati.	Filtr changlar bilan butunlay to'lib qolgan.	Filtrlar holatini tekshiring va zarur hollarda ularni rasmlarda ko'rsatilganidek tozalang.

EAC SAMSUNG

Ishlab chiqaruvchi:

Samsung Electronics Co. Ltd. (Metan Dong) 129, Samsoung-ro, Engtong-gu, Suvon shahri, Kyongi-do, Koreya Respublikasi

Fabrika manzili:

MCHJ "Samsung Elektroniks Xoshimin CE"

Lot I-11, D2 Yo'l, Saigon Hi-Tech parki, Tang Nhon Phu B Ward, Thu Duc viloyati, Xoshimin shahri 70000, Vyetnam

Ishlab chiqish davlati:

Vetnam

