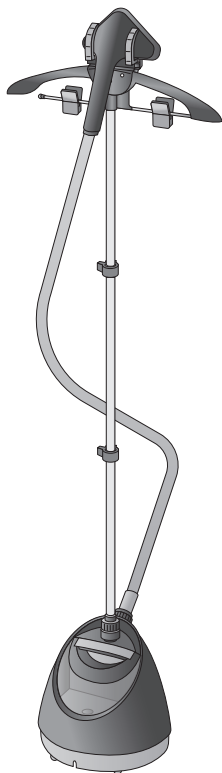


Tefal®



PRO STYLE ONE - IT24****

www.tefal.com

FR

NL

DE

EN

EL

TR

SV

DA

NO

FI

RU

UK

PL

CS

BG

HU

RO

SR

SK

BS

ET

LV

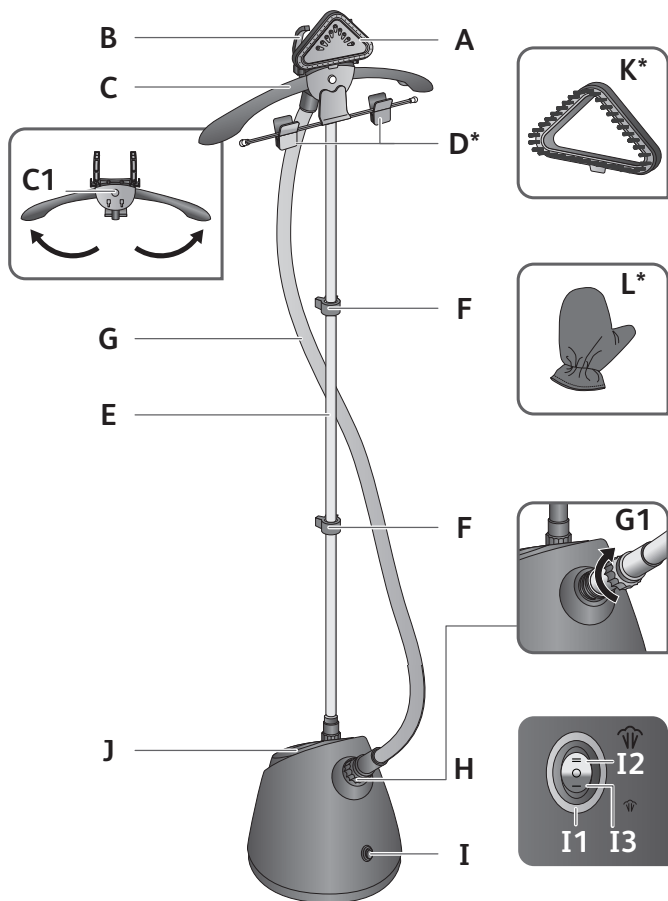
LT

SL

HR

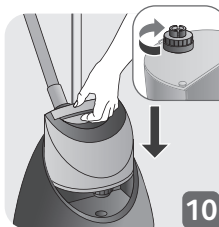
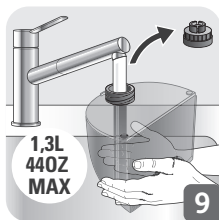
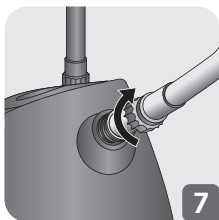
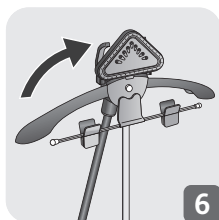
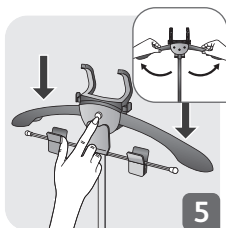
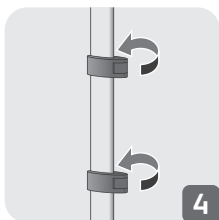
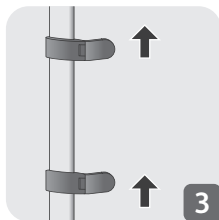
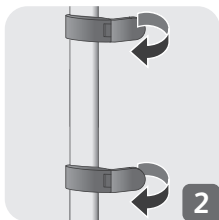
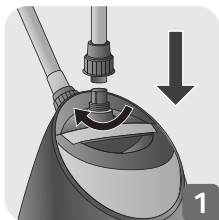
TH

AR

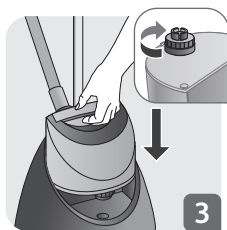
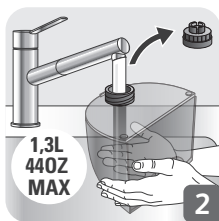


* FR Selon le modèle / NL Afhankelijk van het model / DE Abhängig vom Modell /
 EN depending on model / EL Ανάλογα με το μοντέλο / TR Modele bağlı olarak / SV Beroende
 på modell / DA Afhængig af model / NO Avhengig av modell / FI Mallista riippuen /
 RU В зависимости от модели / UK Залежно від моделі / PL W zależności od modelu /
 CS V závislosti na modelu / BG В зависимост от модела / HU Modelltől függően / RO În
 funcție de model / SR Zavisno od modela / SK V závislosti od modelu / BS Ovisno o modelu /
 ET Oleneb mudelist / LV Atkarībā no modeļa / LT Priklausomai nuo modelio / SL Odvisno od
 modela / HR Ovisno o modelu / TH ขึ้นอยู่กับรุ่น / AR حسب الموديل

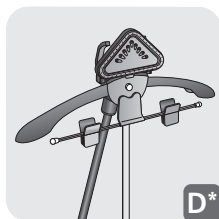
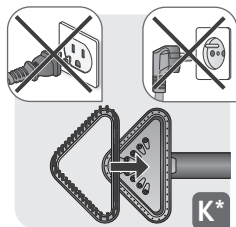
1 ASSEMBLY



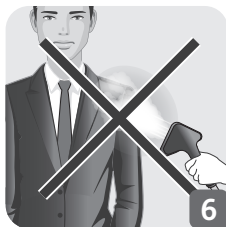
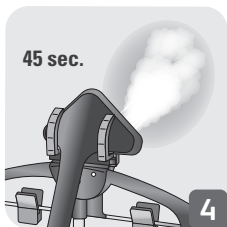
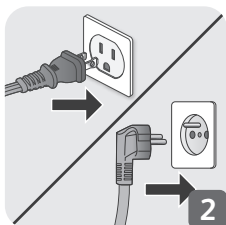
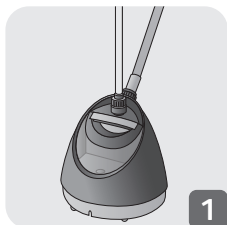
2 BEFORE USE



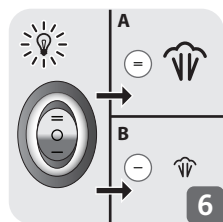
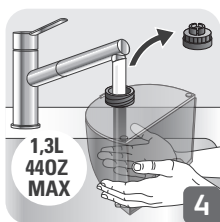
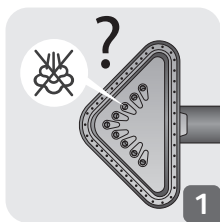
3 ACCESSORIES (*IN SOME MODELS ONLY)



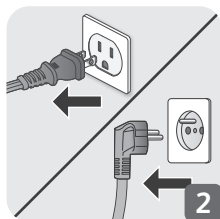
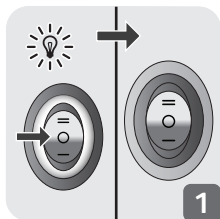
4 SCENARIO OF USE



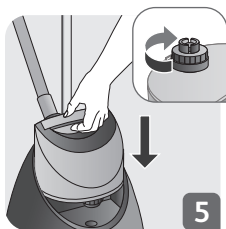
5 DURING USE



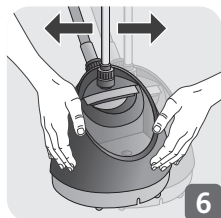
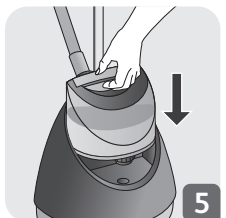
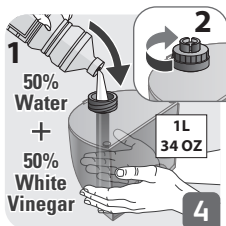
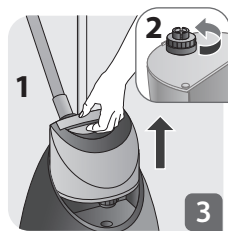
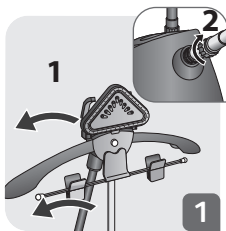
6 AFTER USE



6 AFTER USE



7 DESCALING PROCEDURE



7 DESCALING PROCEDURE



5 MINS.

7



8

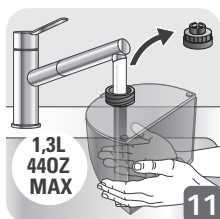


9



step 1 to 9
* 5-6 times

10

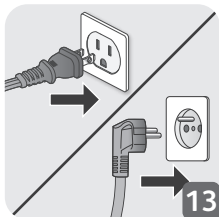


1,3L
44OZ
MAX

11



12



13



14

ОПИСАНИЕ

- A** Паровая головка
- B** Подставка для паровой головки
- C** Вешалка
 - C1** Кнопка блокировки для складывания вешалки
- D** Зажимы для брюк*
- E** Регулируемая стойка
- F** Фиксирующие зажимы штанги
- G** Паровой шланг из тканого материала
 - G1** Зажим шланга
- H** Соединитель шланга
- I** Выключатель + кнопка выбора из 2 уровней подачи пара
 - I1** Индикатор включения/выключения
 - I2** Положение сильной подачи пара
 - I3** Положение слабой подачи пара
- J** Съёмный резервуар для воды
- K** Щетка для паровой головки*
- L** Перчатка*

* В зависимости от модели

1. СБОРКА

1. Вставьте стойку в основание и зафиксируйте ее.
2. Откройте 2 зажима стойки.
3. Полностью выдвиньте стойку.
4. Закройте 2 зажима.
5. Полностью вставьте вешалку вертикально в верхнюю часть стойки.
6. Поместите паровую головку на подставку на вешалке.
7. Закрепите конец шланга подачи пара (G1) на соединителе (H) в основании устройства.

2. ПЕРЕД ИСПОЛЬЗОВАНИЕМ

1. Извлеките резервуар для воды.
2. Откройте крышку и заполните резервуар водой.
3. Полностью закрутите крышку резервуара для воды и установите резервуар обратно в устройство.
4. Повесьте одежду на вешалку.

3. ПРИНАДЛЕЖНОСТИ (* ТОЛЬКО В НЕКОТОРЫХ МОДЕЛЯХ)



Перед креплением или снятием принадлежностей убедитесь, что устройство отключено от сети и полностью остыло.

К. Щетка для ткани раздвигает нити ткани для лучшего проникновения пара.

Устанавливайте щетку для ткани на паровую головку, только когда устройство отключено от электросети и находится в остывшем состоянии.

D. Зажим для брюк следует закрепить на вешалке. Он предназначен для размещения брюк, юбок и другой одежды для отпаривания.

4. ПОРЯДОК ИСПОЛЬЗОВАНИЯ

1. Используйте устройство только на поверхности, свободной от предметов, которые могут нарушить нормальную работу отпаривателя (плоская и горизонтальная поверхность). Не загораживайте отверстия в нижней части устройства. Устройство не предназначено для обработки толстых ковров и ковровых покрытий.


2. Подключите устройство к электросети.

3. Для включения или выключения устройства нажмите на выключатель.

Переведите выключатель в верхнее положение = для сильной подачи пара. Загорится красный индикатор.

Переведите выключатель в нижнее положение — для слабой подачи пара. Загорится синий индикатор.

Прежде чем приступить к отпариванию, подождите 45 секунд.

Для выключения устройства переведите выключатель в центральное положение . Световой индикатор погаснет.

4. Приблизительно через 45 секунд устройство начнет генерировать пар.

5. Для оптимального результата обрабатывайте одежду струей пара сверху вниз.



Внимание! Не отпаривайте одежду на себе или других людях.

5. ВО ВРЕМЯ ИСПОЛЬЗОВАНИЯ

1. Если устройство перестало вырабатывать пар, причиной может быть низкий уровень воды в резервуаре.
2. Переведите выключатель в центральное положение и убедитесь, что индикатор погас.
3. Извлеките резервуар для воды.
4. Откройте крышку и заполните резервуар водой.
5. Полностью закрутите крышку резервуара для воды и установите резервуар обратно в устройство.
6. С помощью выключателя выберите требуемый уровень подачи пара. Убедитесь, что индикатор загорелся. Прежде чем приступить к отпариванию, подождите 45 секунд.

RU

6. ПОСЛЕ ИСПОЛЬЗОВАНИЯ

1. Переведите выключатель в центральное положение и убедитесь, что индикатор погас.
2. Отключите устройство от электросети.
3. Извлеките резервуар для воды.
4. Открутите крышку и полностью вылейте воду из резервуара в раковину.
5. Закрутите крышку и установите резервуар обратно в устройство.
6. Прежде чем убрать устройство на хранение, подождите один час, чтобы оно остыло.

7. ПРОЦЕДУРА ОЧИСТКИ ОТ НАКИПИ



Эту процедуру следует выполнять каждые 6 месяцев либо сразу после того, как эффективность работы парообразования снизится.



ВНИМАНИЕ! Подождите один час, чтобы устройство полностью остыло.

1. Снимите с крючка паровую головку, разблокируйте фиксатор и извлеките стойку.
2. Не заливайте воду через соединение стойки (G1 / H).
3. Снимите резервуар для воды и откройте крышку.
4. Налейте в резервуар для воды смесь из 500 мл уксуса и 500 мл воды. Закройте крышку.
5. Для удаления накипи вставьте резервуар со смесью из уксуса и воды в основание остывшего устройства.
6. Аккуратно встряхните устройство.
7. Оставьте на 5 минут или дольше.
8. Извлеките резервуар для воды из основания устройства.
9. Наклоните устройство вертикально, чтобы слить воду в раковину.
10. Повторяйте процедуру, пока в резервуаре не останется вода (5–6 раз).
11. После завершения процедуры соберите устройство (шаги 1–7).
12. Откройте крышку и налейте 1,3 л воды в резервуар.
13. Плотнo закрутите крышку резервуара для воды, не перетягивая ее. Вставьте резервуар обратно в устройство.
14. Подключите устройство к электросети.
15. Дайте устройству поработать, пока резервуар для воды полностью не опустеет.

8. ОЧИСТКА

- Подождите один час, чтобы устройство полностью остыло.
- Для очистки основания используйте только смоченную водой губку или ткань.
- Для очистки паровой головки используйте только смоченную водой губку или ткань.
- Не используйте для очистки устройства моющие средства.
- Не мойте устройство непосредственно в раковине.

ОПИС

- A** Насадка для відпарювання
- B** Тримач насадки для відпарювання.
- C** Вішак
 - C1** Кнопка блокування для складання вішака
- D** Затискачі для брюк*
- E** Регульована по висоті стійка
- F** Фіксатори стійки
- G** Паровий шланг
 - G1** Фіксатор шланга
- H** Роз'єм для шланга
- I** Кнопка ВВІМК./ВИМК. і 2-позиційний перемикач подачі пари
- I1** Індикатор ВВІМК./ВИМК.
- I2** Індикатор режиму подачі пари високої потужності
- I3** Індикатор режиму подачі пари високої потужності
- J** Знімний резервуар для води
- K** Щітка для відпарювання*
- L** Рукавиця*

*Залежно від моделі

1. СКЛАДАННЯ

1. Встановіть стійку в корпус і зафіксуйте її.
2. Розблокуйте 2 фіксатори стійки.
3. Повністю висуньте стійку.
4. Заблокуйте 2 фіксатори.
5. Вертикально встановіть вішак зверху на стійку.
6. Встановіть насадку для відпарювання на її тримач на вішаку.
7. Закріпіть край парового шланга (G1) у роз'ємі (H) в нижній частині приладу.

2. ПЕРЕД ВИКОРИСТАННЯМ

1. Вийміть резервуар для води.
2. Зніміть кришку і заповніть резервуар для води.
3. Надійно закрутіть кришку резервуара для води і встановіть його назад у прилад.
4. Повісьте одяг на вішак.

3. АКСЕСУАРИ (* ЛИШЕ ДЛЯ ДЕЯКИХ МОДЕЛЕЙ)



Перш ніж встановлювати або знімати аксесуари, переконайтеся, що прилад відключений від мережі і повністю охолонув.

Щітка для відпарювання (K) забезпечує краще проникнення пари вглиб тканини.

Прикріпіть щітку до насадки для відпарювання, коли прилад відключений від мережі і повністю охолонув.

Затискачі для брюк (D) повинні знаходитися на вішаку. Вони допомагають зафіксувати брюки, спідниці й інші речі під час відпарювання. UK

4. ВИКОРИСТАННЯ

1. Встановіть прилад на підлогу (рівну горизонтальну поверхню). Переконайтеся, що поруч з основою приладу немає жодних предметів і перешкод. Не перекривайте отвори в нижній частині приладу. Прилад не слід використовувати для відпарювання товстих килимів і килимових доріжок.
2. Підключіть прилад до мережі.
3. Натисніть на кнопку ВВІМК./ВИМК., щоб увімкнути або вимкнути прилад.
Натисніть на верхнє положення = для потужної подачі пари. Увімкнеться червоний індикатор.
Натисніть на нижнє положення — для менш потужної подачі пари. Увімкнеться синій індикатор.
Зачекайте 45 секунд перед відпарюванням.
Якщо ви бажаєте вимкнути прилад, натисніть на середнє положення ○. Увімкнеться індикатор.

4. Через приблизно 45 секунд почнеться подача пари.
5. Для оптимального використання обдайте струменем пари свій одяг зверху вниз.



Попередження: ніколи не відпарюйте одяг на людині.

5. ПІД ЧАС ВИКОРИСТАННЯ

1. Якщо пара більше не подається, це може бути спричинено недостатньою кількістю води в резервуарі.
2. Натисніть на кнопку ВВІМК./ВИМК. і переконайтеся, що індикатор згас.
3. Вийміть резервуар для води.
4. Зніміть кришку й наповніть резервуар для води.
5. Надійно закрутіть кришку резервуара для води і встановіть резервуар назад у прилад.
6. Натисніть на кнопку ВВІМК./ВИМК. і виберіть бажаний рівень потужності пари. Переконайтеся, що індикатор світиться. Зачекайте 45 секунд перед відпарюванням.

6. ПІСЛЯ ВИКОРИСТАННЯ

1. Натисніть на кнопку ВВІМК./ВИМК. і переконайтеся, що індикатор згас.
2. Відключіть прилад від мережі.
3. Вийміть резервуар для води.
4. Відкрутіть кришку, а потім повністю спорожніть резервуар для води в раковину.
5. Закрутіть кришку і встановіть резервуар для води назад у прилад.
6. Перед зберіганням зачекайте протягом години, доки прилад не охолоне.

7. ПРОЦЕДУРА ВИДАЛЕННЯ НАКИПУ



Цю операцію слід виконувати раз на півроку і щоразу, коли ви відчуваєте, що ефективність роботи приладу (потужність пари) знижується.

UK



ПОПЕРЕДЖЕННЯ! Зачекайте годину, доки прилад повністю охолоне.

1. Зніміть з тримача насадку для відпарювання, розблокуйте фіксатори і вийміть стійку.
2. Не наливайте воду в з'єднання стійки (G1 / H).
3. Вийміть резервуар для води й відкрийте кришку.
4. Заповніть резервуар для води розчином, що складається з 500 мл оцту й 500 мл води. Закрийте кришку.
5. Очистіть прилад від накипу, встановивши резервуар для води з розчином оцту в основу холодного приладу.
6. Обережно струсіть прилад.
7. Залиште розчин всередині протягом щонайменше 5 хвилин.

8. Вийміть резервуар для води з основи.
9. Нахиліть резервуар, щоб вилити воду в раковину.
10. Повторіть процедуру 5-6 разів, доки в резервуарі для води не залишиться води.
11. Після завершення процедури зберіть прилад (кроки 1–7).
12. Зніміть кришку і налійте в резервуар 1,3 л води.
13. Зберіть резервуар для води, закрутивши його. З'єднання мають бути герметичними, але не надто щільно закрученими. Після цього встановіть резервуар для води назад у прилад.
14. Підключіть прилад до мережі.
15. Прилад має працювати, доки резервуар для води повністю спорожниться.

8. ОЧИЩЕННЯ

- Зачекайте годину, доки прилад повністю охолоне.
- Використовуйте тільки вологу губку або ганчірку, щоб очистити основу.
- Використовуйте тільки вологу губку або ганчірку, щоб очистити насадку для відпарювання.
- Ніколи не використовуйте мийні засоби для очищення приладу.
- Ніколи не мийте й не обполіскуйте прилад безпосередньо під проточною водою.

OPIS

- A** Głowica parowa
- B** Uchwyt do głowicy parowej
- C** Wieszak
 - C1** Przycisk blokowania do składania wieszaka
- D** Klipsy do nogawek*
- E** Regulowany stojak
- F** Zaciski zabezpieczające stojak
- G** Rura parowa z tkaniny
 - G1** Blokada węża
- H** Złączka węża
- I** Przycisk Wł./Wył. + 1 przycisk ustawiania pary
- I1** Wskaźnik świetlny Wł./Wył.
- I2** Kontrolka wysokiego poziomu pary
- I3** Kontrolka niskiego poziomu pary
- J** Wymowany zbiornik na wodę
- K** Szczotka do głowicy parowej*
- L** Rękawica*

*W zależności od modelu

1. MONTAŻ

1. Wsunąć rurę w otwór i zablokować.
2. Otwórz dwie blokady stojaka.
3. Całkowicie rozłóż stojak.
4. Zamknij dwie blokady.
5. Wstaw całkowicie wieszak pionowo na szczycie stojaka.
6. Umieść głowicę parową na uchwycie wieszaka.
7. Zablokuj końcówkę węża parowego (G1) do złączki (H) umieszczonej na podstawie produktu.

2. PRZED UŻYCIEM

1. Wymij pojemnik na wodę.
2. Odkręcić nakrętkę i napełnić zbiornik wodą.
3. Całkowicie przykręć zawór pojemnika i włóż go do urządzenia.
4. Umieścić ubranie na wieszaku.

3. AKCESORIA (*TYLKO W NIEKTÓRYCH MODELACH)



Przed zaczepieniem lub odczepieniem akcesoriów upewnić się, że urządzenie nie jest podłączone do prądu i jest całkowicie wystudzone.

K. Szczotka do tkanin wygładza zagniecenia tkanin i zapewnia lepszą penetrację pary.

Mocować szczotkę do tkanin na głowicy parowej tylko wtedy, kiedy urządzenie nie jest podłączone do prądu i nie jest gorące.

D. Klips do nogawek powinien być przyczepiony do wieszaka. Umożliwia on przytrzymanie nogawek, spódnic innych ubrań podczas prasowania parowego.


4. SPOSÓB UŻYTKOWANIA

1. Obsługiwać urządzenie na podłodze z dala od jakichkolwiek materiałów, które mogłyby zatkać urządzenie parowe (płaska i pozioma powierzchnia). Nie zatykać otworów w dolnej części urządzenia. Urządzenie nie powinno być stosowane na bardzo grubych dywanach i chodnikach.
2. Włóż wtyczkę przewodu zasilającego urządzenia do kontaktu.
3. Aby włączyć lub wyłączyć urządzenie, wystarczy wcisnąć przełącznik zasilania Wł./Wył.

Wciśnij najwyższą pozycję = dla większej koncentracji pary. Czerwona kontrolka zaświeci się.

Wciśnij najniższą pozycję — dla niższej koncentracji pary. Niebieska kontrolka zaświeci się.

Odczekać 45 sekund.

Jeśli chcesz wyłączyć urządzenie, wciśnij środkową pozycję . Kontrolka świetlna zgaśnie.

4. Po około 45 sekundach pojawi się para.
5. Dla maksymalnej skuteczności kierować strumień pary na odzież z góry na dół.



Ostrzeżenie: Nigdy nie należy prasować odzieży na ciele.

5. W TRAKCIE STOSOWANIA

1. Jeśli nie wytwarza się para, oznacza to, że w pojemniku jest zbyt mało wody.
2. Wciśnij przycisk Wł./Wył. w środkową pozycję i sprawdź, czy kontrolka świetlna jest wyłączona.
3. Wyjmij pojemnik na wodę.
4. Odkręć nakrętkę i napełnij zbiornik wodą.
5. Całkowicie przykręć zawór pojemnika i włóż go do urządzenia.
6. Wciśnij przełącznik Wł./Wył. i wybierz żądaną koncentrację pary. Sprawdź, czy kontrolka świetlna jest włączona. Odczekaj 45 sekund.

PL

6. PO UŻYCIU

1. Wciśnij przycisk Wł./Wył. w środkową pozycję i sprawdź, czy kontrolka świetlna jest wyłączona.
2. Odłącz urządzenie od zasilania.
3. Wyjmij pojemnik na wodę.
4. Odkręć zawór i opróżnij całkowicie pojemnik na wodę do zlewu.
5. Zakręć zakrętkę i umieść zbiornik z powrotem w urządzeniu.
6. Przed schowaniem odczekaj godzinę, aż urządzenie ostygnie.

7. USUWANIE KAMIENIA



Kamień należy usuwać co pół roku lub kiedy tylko pogarsza się wytwarzanie pary.



OSTRZEŻENIE! Odczekać godzinę, aż urządzenie całkowicie ostygnie.

1. Wyjmij głowicę parową z wieszaka, odblokuj blokady i wyciągnij stojak.
2. Nigdy nie napełniaj złącza stojaka (G1 / H).
3. Wyjmij pojemnik na wodę i otwórz nakrętkę.
4. Napełnij pojemnik na wodę mieszanką 500 ml octu i 500 ml wody. Zamknij nakrętkę.
5. Usuń kamień z urządzenia umieszczając pojemnik na wodę z mieszanką wody i octu (urządzenie musi ostygnąć) na podstawie.
6. Niezbyt mocno wstrząśnij urządzeniem.
7. Pozostaw na około 5 minut.
8. Wyjmij pojemnik na wodę z podstawy.
9. Wstrząśnij pionowo urządzeniem, aby całkowicie opróżnić je z wody.
10. Potwórz procedurę aż w pojemniku nie będzie wody (5-6 razy).
11. Po zakończeniu złóż produkt (krok 1 do 7).
12. Odkręć nakrętkę i napełnij zbiornik 1,3 litra wody.
13. Zakręć nakrętkę pojemnika na wodę (uważaj by nie zrobić tego zbyt mocno), by upewnić się, że jest wodoszczelna i włóż pojemnik na wodę z powrotem do urządzenia.
14. Włóż wtyczkę przewodu zasilającego urządzenia do kontaktu.
15. Używaj urządzenia do czasu, aż w pojemniku na wodę skończy się woda.

8. CZYSZCZENIE

- Oczekaj godzinę, aż urządzenie całkowicie ostygnie.
- Do czyszczenia bazy używaj wyłącznie wilgotnej ściereczki lub gąbki.
- Do czyszczenia głowicy parowej używaj wyłącznie wilgotnej ściereczki lub gąbki.
- Nie używaj detergentów do czyszczenia urządzenia.
- Nigdy nie myj ani nie płucz urządzenia bezpośrednio nad zlewem.

POPIS

- A** Napařovací hlava
- B** Držák napařovací hlavy
- C** Ramínko
 - C1** Tlačítko zámku pro složení ramínka
- D** Svorky na kalhoty *
- E** Teleskopická tyč
- F** Uzamykací svorky tyče
- G** Napařovací hadice pro vlněné látky
 - G1** Zámek hadice
- H** Hadicový konektor
- I** Tlačítko Zap/Vy + tlačítko nastavení 2 intenzit páry
- I1** Světelná kontrolka Zap/Vyp
- I2** Poloha vysoké intenzity páry
- I3** Poloha nízké intenzity páry
- J** Odnímatelná nádrž na vodu
- K** Kartáč napařovací hlavy *
- L** Rukavice *

* V závislosti na modelu

1. MONTÁŽ

1. Zasuňte tyč do základny a poté ji zajistěte
2. Odblokujte 2 zámky tyče
3. Tyč zcela vysuňte
4. Uzamkněte 2 zámky
5. Ramínko svisle zcela zasuňte na horní část tyče
6. Napařovací hlavu umístěte na držák ramínka
7. Zajistěte konec napařovací hadice (G1) ke konektoru (H) umístěnému v základně výrobku.

2. PŘED POUŽITÍM

1. Vyměňte nádrž na vodu
2. Odstraňte uzávěr a naplňte nádrž na vodu
3. Zcela našroubujte uzávěr nádrže na vodu a nádrž zasuňte zpět do spotřebiče
4. Umístěte oděv na ramínko

3. PŘÍSLUŠENSTVÍ (* POUZE U NĚKTERÝCH MODELŮ)



Před připojením nebo vyjmutím příslušenství se ujistěte, že je spotřebič odpojen a zcela vychladlý.

K. Kartáč otevírá vazby tkaniny pro lepší proniknutí páry.

Kartáč připojte k napařovací hlavici, když je spotřebič odpojen ze sítě a je vychladlý.

D. Svorku na kalhoty připevněte na ramínko. Během napařování pomáhá přidržet kalhoty, sukně a jiné oblečení.

4. POUŽITÍ

1. Spotřebič používejte pouze na podlaze bez přítomnosti jakýchkoli materiálů, které by mohly překážet základně napařovacího systému (rovný a vodorovný povrch). Nezakrývejte otvory ve spodní části spotřebiče. Tento spotřebič by neměl být používán na velmi silných kobercích nebo předločkách.
2. Zapojte spotřebič do zásuvky.
3. Stiskněte tlačítko Zap/Vyp pro zapnutí nebo vypnutí spotřebiče.
Pro vyšší intenzitu páry stiskněte na horní polohu \equiv . Rozsvítí se červené světlo.
Pro nižší intenzitu páry stiskněte na dolní polohu — . Rozsvítí se modré světlo.
Před napařováním vyčkejte 45 vteřin.
Pokud chcete spotřebič vypnout, stiskněte střední polohu \bigcirc . Světelná kontrolka zhasne.
4. Po přibližně 45 vteřinách se objeví pára.
5. Pro optimální použití přejíždějte napařovacími tryskami po oděvu od shora dolů.



Varování: Nikdy nenapařujte oděv, který je oblečen.

5. PŘI POUŽITÍ

1. Pokud již pára nevychází, může být důvodem nízká hladina vody v nádrži.
2. Stiskněte spínač Zap/Vyp ve střední poloze a zkontrolujte, zda se světlo vypne.
3. Vyjměte nádrž na vodu.
4. Odstraňte uzávěr a nádrž na vodu naplňte.
5. Zcela našroubujte uzávěr nádrže na vodu a nádrž zasuňte zpět do spotřebiče.
6. Stiskněte spínač Zap/Vyp a zvolte požadovanou intenzitu páry. Zkontrolujte, zda se kontrolka rozsvítí. Před napařováním vyčkejte 45 vteřin.

6. PO POUŽITÍ

1. Stiskněte spínač Zap/Vyp ve střední poloze a zkontrolujte, zda se světlo vypne.
2. Spotřebič odpojte ze sítě.
3. Vyjměte nádrž na vodu.
4. Odšroubujte uzávěr a pak zcela vyprázdněte nádrž na vodu do dřezu.
5. Zašroubujte uzávěr a nádrž na vodu zpět zasuňte do spotřebiče.
6. Před uložením počkejte přibližně hodinu, dokud spotřebič nevychladne.

7. ODVÁPŇENÍ



Tento proces provádějte každých 6 měsíců, nebo jakmile máte pocit, že výkon spotřebiče (výstup páry) klesá.



VAROVÁNÍ! Počkejte jednu hodinu, aby spotřebič zcela vychladl.

1. Odstraňte napařovací hlavu z ramínka, odblokujte zámek a vytáhněte tyč.
2. Nikdy neplňte pomocí otvoru pro připojení tyče (G1 / H)
3. Vyjměte nádrž na vodu a otevřete uzávěr.
4. Naplňte nádrž na vodu směsí 500 ml octa a 500 ml vody. Zavřete uzávěr.
5. Odvápňte zařízení umístěním vodní nádrže naplněnou směsí octa a vody (studený spotřebič) zpět do základny.
6. Spotřebičem jemně zatřepejte.
7. Nechte působit nejméně 5 minut.
8. Vyjměte nádrž na vodu ze základny.
9. Svisle nakloňte spotřebič a vypusťte vodu do dřezu.
10. Postup opakujte, dokud nebude v nádrži na vodu žádná voda (5-6krát).
11. Po dokončení opětovně produkt sestavte (krok 1 až 7)
12. Odstraňte uzávěr a nádrž na vodu naplňte 1,3 l vody.
13. Znovu namontujte uzávěr nádrže na vodu tak, že jej zcela zašroubujete, abyste zajistili jeho vodotěsnost, ale nepoužívejte nadměrnou sílu, a nádrž na vodu vložte zpět do spotřebiče.
14. Zapojte spotřebič do zásuvky.
15. Nechte spotřebič běžet, dokud není nádrž na vodu zcela vyprázdněna.

8. ČIŠTĚNÍ

- Počkejte jednu hodinu, aby spotřebič zcela vychladl.
- K čištění základny používejte pouze vlhkou houbu/hadřík s vodou.
- K čištění napařovací hlavy používejte pouze vlhkou houbu/hadřík s vodou.
- Při čištění spotřebiče nikdy nepoužívejte čisticí prostředky.
- Nikdy nemyjte nebo neoplachujte přístroj přímo nad umyvadlem.

ОПИСАНИЕ

- | | |
|---|--|
| A Парна глава | H Конектор за маркуча |
| B Държач за парна глава | I Ключ за ВКЛ/ИЗКЛ + бутон за 2 настройки за пара |
| C Закачалка | I1 Светлинен индикатор за ВКЛ/ИЗКЛ |
| C1 Бутон за заключване за сгъване на закачалката | I2 Позиция за високо ниво на парата |
| D Щипки за панталони* | I3 Позиция за ниско ниво на парата |
| E Регулируем прът | J Вадещ се резервоар за вода |
| F Щипки за заключване на пръта | K Четка за парна глава * |
| G Парен маркуч за плетени тъкани | L Ръкавица * |
| G1 Ключалка за маркуча | |

* В зависимост от модела

1. СГЛОБЯВАНЕ

1. Вкарайте пръта в корпуса и го заключете на място
2. Отворете ключалката на 2-та пръта
3. Удължете пръта докрай
4. Затворете ключалката на 2-та пръта
5. Вкарайте вертикално закачалката върху пръта докрай
6. Позиционирайте парната глава в държача на закачалката
7. Заключете края на парния маркуч (G1) към конектора (H) намиращ се в основата на продукта.

2. ПРЕДИ УПОТРЕБА

1. Извадете резервоара за вода
2. Свалете капачката и напълнете резервоара за вода
3. Завийте докрай капачката на резервоара за вода и поставете резервоара обратно в уреда
4. Поставете дрехата върху закачалката

3. АКСЕСОАРИ (* САМО ПРИ НЯКОИ МОДЕЛИ)



Уверете се, че уредът е изключен от контакта и е изстинал напълно, преди да поставяте или отстранявате аксесоари.

К. Четката за тъкани разресва нишките на тъканите за по-добро проникване на парата.

Прикачете четката за тъкани към парната глава, докато уредът е изключен и изстинал.

Д. Щипката за панталони трябва да бъде зацепена към закачалката. Тя помага за задържането на панталони, поли и други дрехи по време на подаването на пара.

4. НАЧИН НА УПОРЕБА

1. Използвайте уреда само върху под без никакви материали, които биха попречили на основата на парната ютия (върху равна и хоризонтална повърхност). Не запушвайте отворите в долната част на уреда. Този уред не трябва да се използва върху много дебели килими или черги.

2. Включете щепсела на уреда в контакта.

3. Натиснете ключа за ВКЛ/ИЗКЛ за включване или изключване на уреда.

Натиснете най-високата позиция = за по-висока концентрация на пара. Ще светне червена светлина.

Натиснете най-ниската позиция — за по-ниска концентрация на пара. Ще светне синя светлина.

Изчакайте 45 секунди преди пускане на парата.

Ако искате да изключите уреда, натиснете средната позиция ○. Светлинният индикатор ще изгасне.

4. След приблизително 45 секунди ще започне да излиза пара.

5. За оптимално ползване прокаравайте парните струи по дрехата отгоре надолу.



Предупреждение: Никога не насочвайте пара към дреха, когато е облечена.

5. ПО ВРЕМЕ НА УПОТРЕБА

1. Ако парата спре да излиза, може нивото на вода в резервоара да е ниско.
2. Натиснете ключа за ВКЛ/ИЗКЛ и проверете дали светлината е изгаснала.
3. Извадете резервоара за вода.
4. Свалете капачката и напълнете резервоара за вода.
5. Завийте докрай капачката на резервоара за вода и поставете резервоара обратно на мястото му.
6. Натиснете ключа за ВКЛ/ИЗКЛ и изберете желаната концентрация на парата. Проверете дали светлината свети. Изчакайте 45 секунди преди пускане на парата.

6. СЛЕД УПОТРЕБА

1. Натиснете ключа за ВКЛ/ИЗКЛ и проверете дали светлината е изгаснала.
2. Извадете щепсела на уреда.
3. Извадете резервоара за вода.
4. Развийте капачката и изпразнете резервоара за вода докрай в мивка.
5. Завийте капачката обратно и поставете резервоара за вода обратно на уреда.
6. Изчакайте един час уредът да изстине, преди да го приберете.

BG

7. ПРОЦЕДУРА ЗА ПОЧИСТВАНЕ НА КОТЛЕН КАМЪК



Този процес трябва да се извършва на всеки 6 месеца или щом усетите, че ефективността на уреда (продукцията на пара) намалява.



ПРЕДУПРЕЖДЕНИЕ! Изчакайте един час, за да изстине уредът напълно.

1. Отстранете парната глава от закачалката, отключете заключващия механизъм и издърпайте пръта.
2. Никога не пълнете вътре в съединението за пръта (G1 / H).
3. Отстранете водния резервоар и отворете неговата капачка.
4. Напълнете водния резервоар със смес от 500 мл оцет и 500 мл вода. Затворете капачката.
5. Отстранете котления камък от уреда, като поставите водния резервоар със сместа от оцет и вода (при изстинал уред) обратно в основата.
6. Леко разклатете уреда.
7. Оставете го да се накисне за най-малко 5 минути.
8. Извадете водния резервоар от основата.
9. Наклонете уреда вертикално, за да изпразните водата в мивката.
10. Повторете процедурата, докато няма повече вода в резервоара за вода (5-6 пъти).
11. След като завършите, сглобете отново продукта (стъпка 1 до 7)
12. Свалете капачката и напълнете резервоара за вода с 1,3 литра

вода.

13. Поставете обратно капачката на резервоара за вода и я завийте плътно, но не затягайте твърде много и вкарайте резервоара за вода обратно в уреда.
14. Включете щепсела на уреда в контакта.
15. Оставете уреда да работи, докато резервоарът за вода се изпразни напълно.

8. ПОЧИСТВАНЕ

- Изчакайте един час, за да изстине уредът напълно.
- За почистване на основата използвайте само влажна гъба/кърпа с вода.
- За почистване на парната глава използвайте само влажна гъба/кърпа с вода.
- Никога не използвайте почистващи препарати за почистване на уреда.
- Никога не мийте и не изплаквайте уреда директно на чешмата.

LEÍRÁS

- A** Gőzfújó fej
- B** Gőzfújó fej tartó
- C** Vállfa
 - C1** Rögzítőgomb az összecsatolható akasztóhoz
- D** Nadrág csatok*
- E** Állítható rúd
- F** Csőrögzítő csatok
- G** Szövött anyag gőzölő tömlő
 - G1** Tömlő rögzítő
- H** Tömlő csatlakozó
- I** BE/KI kapcsoló + 2 gőzfújás beállító gomb
- I1** BE/KI jelzőlámpa
- I2** Erős gőzfújás szint pozíció
- I3** Gyenge gőzfújás szint pozíció
- J** Kivehető víztartály
- K** Gőzfújó fej kefe*
- L** Kesztyű*

* Modelltől függően

1. ÖSSZESZERELÉS

1. Helyezze a rudat a burkolatba, majd rögzítse.
2. Nyissa ki a 2 rúd rögzítőt.
3. Húzza ki teljesen a rudat.
4. Zárja vissza a 2 rögzítőt.
5. Függőlegesen teljesen helyezze az akasztót a rúd tetejére.
6. Helyezze a gőzfejet az akasztó tartójába.
7. Rögzítse a gőzölő tömlő végét (G1) a termék alapján lévő csatlakozóhoz (H).

2. HASZNÁLAT ELŐTT

1. Vegye ki a víztartályt.
2. Vegye le a sapkát, majd töltsse fel a víztartályt.
3. Teljesen csavarja vissza a víztartály sapkáját, és helyezze be a készülékbe.
4. Helyezze a ruhát az akasztóra.

3. TARTOZÉKOK (* CSAK NÉHÁNY MODELLNÉL)




Ellenőrizze, hogy a készülék ki van-e húzva, és teljesen lehűlt-e, mielőtt a tartozékokat csatlakoztatja vagy leveszi.

K. Az anyag kefe szétnyitja a redőket az anyagokon a gőz jobb behatolása érdekében.

Csatlakoztassa az anyag kefét a gőzfújó fejre, amikor a készülék nincs bedugva, és lehűlt.

D. A nadrág csatot a vállfára kell rögzíteni. Segít tartani a nadrágot, a szoknyát és egyéb ruhákat gőzölés közben.

4. HASZNÁLATI FELTÉTELEK

1. A készüléket csak sima felületen működtesse, amelyen nincsenek olyan anyagok, amelyek eltömítik a gőzfújó alapját (sima és vízszintes felület). Ne torlaszolja el a készülék alsó részén lévő nyílásokat. **A készüléket ne használja nagyon vastag szőnyegeken.**
2. Csatlakoztassa a készüléket az áramforráshoz.
3. Nyomja meg a be-/kikapcsoló gombot a készülékbe-/kikapcsolásához. A magasabb gőzkoncentráció eléréséhez tolja a(z) = a legmagasabb pozícióba. Piros fény világít.
Az alacsonyabb gőzkoncentráció eléréséhez tolja a(z) — a legalacsonyabb pozícióba. Kék fény világít.
A gőzölés előtt várjon legalább 45 másodpercet.
Ha ki szeretné kapcsolni a készüléket, akkor nyomja középső pozícióba . A jelzőlámpa elalszik.
4. Körülbelül 45 másodperc után elkezd gőz áramlani.
5. Az optimális használat érdekében a gőzt felülről lefelé irányítsa a ruhára.



Figyelmeztetés: Soha ne gőzöljön olyan ruhadarabot, amelyet valaki éppen visel.

5. HASZNÁLAT KÖZBEN

1. Amennyiben nem jön több gőz, annak oka a víztartályban lévő alacsony vízszint lehet.
2. Nyomja meg az ON/OFF (be/ki) kapcsolót, és ellenőrizze, hogy a lámpa kikapcsolt-e.
3. Távolítsa el a víztartályt.
4. Vegye le a sapkát, majd töltsse fel a víztartályt.
5. Teljesen csavarja vissza a víztartály sapkáját, és helyezze be a készülékbe.
6. Nyomja meg az ON/OFF (be/ki) kapcsolót, és válassza ki a kívánt gőzkoncentrációt. Ellenőrizze, hogy a jelzőlámpa bekapcsolt-e. A gőzölés előtt várjon legalább 45 másodpercet.

6. HASZNÁLAT UTÁN

1. Nyomja meg az ON/OFF (be/ki) kapcsolót, és ellenőrizze, hogy a lámpa kikapcsolt-e.
2. Húzza ki a készülék dugóját a konnektorból.
3. Távolítsa el a víztartályt.
4. Csavarja le a sapkát, majd teljesen ürítse ki a tartályt a lefolyóba.
5. Csavarja vissza a sapkát, és helyezze vissza a víztartályt a készülékbe.
6. Tárolás előtt várjon fél órát, hogy a készülék lehűljön.

7. VÍZKÖMENTESÍTÉSI FOLYAMAT



Ezt a folyamatot félévente el kellene végezni, vagy amint úgy érzi, hogy csökken a készülék teljesítménye (gőz kimenet).



FIGYELMEZTETES! Várjon egy órát, hogy a készülék teljesen lehűljön.

1. Vegye le a gőzfújó fejet a vállfáról, és oldja ki a rögzítőt, majd húzza ki a rudat.
2. Soha ne töltsön vizet a rúd csatlakozásba (G1/H)
3. Vegye ki a víztartályt, és nyissa ki a sapkáját.
4. Töltse fel a víztartályt 500 ml ecet és 500 ml víz keverékével. Zárja le a sapkát.
5. Vízkömentesítse a készüléket úgy, hogy a víztartályt feltölti ecet/víz (hideg készülék) keverékével, majd helyezze vissza az alapba.
6. Finoman rázza meg a készüléket.
7. Hagyja ázni legalább 5 percig.
8. Vegye ki a víztartályt az alapból.
9. Függőlegesen döntse meg a készüléket, hogy kiürítse a vizet a lefolyóba.
10. Addig ismételje az eljárást, amíg nincs több víz a víztartályban (5-6-szor)
11. Miután elkészült, szerelje vissza a víztartályt (1-7. Lépés)
12. Vegye le a sapkát, majd töltsé fel a víztartályt 1,3 l vízzel.
13. Helyezze vissza a víztartály sapkáját, teljesen csavarja rá, és ellenőrizze, hogy vízhatlan-e, de ne húzza túl, majd helyezze be a víztartályt a készülékbe.
14. Csatlakoztassa a készüléket az áramforráshoz.
15. Addig működtesse a készüléket, amíg a víztartály teljesen kiürül.

HU

8. TISZTÍTÁS

- Várjon egy órát, hogy a készülék teljesen lehűljön.
- Kizárólag vizet és nedves szivacsot/ruhát használjon az alap tisztításához.
- Kizárólag vizet és nedves szivacsot/ruhát használjon a gőzfújó fej tisztításához.
- Soha ne használjon tisztítószeret a készülék tisztításához.
- Soha ne mossa vagy öblítse ki a készüléket közvetlenül csap alatt.

DESCRIERE

- A** Cap de degajare a aburului
- B** Suport pentru capul de degajare a aburului
- C** Umeraș
 - C1** Buton de blocare pentru plierea umerășului
- D** Cleme pentru pantaloni*
- E** Tijă ajustabilă
- F** Cleme de fixare a tije
- G** Furtun de abur
 - G1** Dispozitiv de blocare a furtunului
- H** Conector furtun
- I** Întrerupător ON/OFF (Pornit/ oprit) + buton de abur cu 2 poziți
- I1** Indicator luminos pornit/ oprit (On/Off)
- I2** Poziție nivel mare de abur
- I3** Poziție nivel mic de abur
- J** Rezervor de apă detașabil
- K** Perie pentru capul de degajare a aburului
- L** Mănușă*

* în funcție de model

1. ASAMBLAREA

1. Introduceți tija în carcasă și apoi blocați.
2. Deschideți cele 2 dispozitive de blocare a tije.
3. Extindeți complet tija.
4. Închideți cele 2 dispozitive de blocare a tije.
5. Introduceți complet umerășul în poziție verticală în partea superioară a tije.
6. Poziționați capul de degajare a aburului pe suportul umerășului.
7. Blocați extremitatea furtunului de aburi (G1) de conectorul (H) situat pe baza produsului.

2. ÎNAINTE DE UTILIZARE

1. Îndepărtați rezervorul de apă.
2. Scoateți capacul apoi umpleți rezervorul de apă.
3. Înșurubați complet capacul rezervorului de apă și introduceți rezervorul înapoi în aparat.
4. Puneți articolul de îmbrăcăminte pe umerăș.

RO

3. ACCESORII (* NUMAI ÎN ANUMITE MODELE)



Asigurați-vă că aparatul este scos din priză și complet răcit înainte de a atașa sau detașa accesorii.

K. Peria pentru material textil deschide spațiile din țesătură pentru o mai bună pătrundere a aburului.

Atașați peria pentru țesături la capul de degajare a aburului, atunci când aparatul este scos din priză și răcit.

D. Clemele pentru pantaloni trebuie prinse pe umerăș. Acestea ajută la suspendarea pantalonilor, a fustelor și a altor articole vestimentare în timpul utilizării aparatului.

4. MOD DE UTILIZARE SUGERAT

1. Utilizați aparatul numai pe o podea liberă de orice materiale care ar putea obstrucționa baza aparatului pentru călcat cu abur (suprafață plană și orizontală). Nu obstrucționați orificiile de pe partea inferioară a aparatului. Acest aparat nu trebuie utilizat pe covoare foarte groase sau carpete.

2. Introduceți ștecherul aparatului în priză.

3. Apăsăți butonul ON/OFF (Pornit/Oprit) pentru a PORNI sau OPRI aparatul.

Apăsăți pe poziția cea mai înaltă = pentru o concentrație de abur mai mare. Un indicator luminos roșu se va aprinde.

Apăsăți pe poziția cea mai joasă — pentru o concentrație de abur mai mică. Un indicator luminos albastru se va aprinde.

Așteptați timp de 45 de secunde înainte de a porni aburul.

Dacă doriți să opriți aparatul, poziționați butonul pe poziția din mijloc ○. Indicatorul luminos se va stinge.

4. După aproximativ 45 de secunde va ieși aburul .
5. Pentru utilizarea optimă, treceți jeturile de abur pe haină de sus în jos.



Avertisment: Nu călcați cu aburi niciodată o haină în timp ce este purtată.

5. ÎN TIMPUL UTILIZĂRII

1. Dacă nu mai iese deloc abur din aparat, acest lucru poate fi din cauza unui nivel scăzut de apă în rezervor.
2. Apăsăți butonul pornit/oprit (ON/OFF) pe poziția din mijloc și asigurați-vă că indicatorul luminos este stins.
3. Scoateți rezervorul de apă.
4. Scoateți capacul apoi umpleți rezervorul de apă.
5. Înșurubați complet capacul rezervorului și introduceți-l înapoi în aparat.
6. Apăsăți butonul pornit/oprit (ON/OFF) și selectați concentrația de abur dorită. Asigurați-vă că indicatorul luminos se aprinde. Așteptați timp de 45 de secunde înainte de a porni aburul.

6. DUPĂ UTILIZARE

1. Apăsăți butonul pornit/oprit (ON/OFF) pe poziția din mijloc și asigurați-vă că indicatorul luminos este stins.
2. Scoateți aparatul din priză.
3. Scoateți rezervorul de apă.
4. Deșurubați capacul și apoi goliți complet rezervorul de apă în chiuvetă.
5. Înșurubați capacul și așezați rezervorul de apă pe aparat.
6. Așteptați timp de o oră pentru a se răci aparatul înainte de a-l depozita.

RO

7. PROCEDURA DE ÎNDEPĂRTARE A DEPUNERILOR MINERALE



Acest proces ar trebui executat la fiecare 6 luni sau de îndată ce simțiți că performanța aparatului (producția de abur) este în scădere.



AVERTISMENT! Așteptați o oră, astfel încât aparatul să fie răcit complet.

1. Scoateți capul de furnizare a aburului din umerăș, deblocați dispozitivul de blocare și scoateți tija.
2. Nu umpleți niciodată în interiorul conexiunii tije (G1 / H)
3. Îndepărtați rezervorul de apă și desfaceți capacul acestuia.
4. Umpleți rezervorul de apă cu un amestec de 500 ml oțet și 500 ml apă. Închideți capacul.
5. Detartrați aparatul prin instalarea rezervorului de apă umplut cu preparatul din oțet / apă (aparat rece), înapoi în bază.
6. Agitați ușor aparatul.
7. Lăsați-l la înmuiat timp de 5 minute.
8. Scoateți rezervorul de apă de pe baza aparatului.
9. Înclinați aparatul vertical pentru a goli apa în chiuvetă.
10. Repetați procedura până când în rezervor nu mai rămâne apă (de 5-6 ori).
11. După completare, reasamblați produsul (Pașii 1-7)
12. Scoateți capacul, apoi umpleți rezervorul de apă cu 1,3L de apă..
13. Re-asamblați capacul rezervorului înfletându-l complet pentru a se asigura că este etanș, dar nu-l strângeți excesiv și repuneți rezervorul de apă la loc în aparat.
14. Introduceți ștecherul aparatului în priză.
15. Lăsați aparatul să funcționeze până când rezervorul de apă se golește complet.

8. CURĂȚAREA

- Așteptați o oră, astfel încât aparatul să fie răcit complet.
- Utilizați numai un burete / o cârpă umedă cu apă pentru a curăța baza.
- Utilizați numai un burete / o cârpă umedă cu apă pentru a curăța capul pentru abur.
- Nu folosiți niciodată detergenți atunci când curățați aparatul.
- Nu spălați și nu clătiți niciodată aparatul direct deasupra unei chiuvete.

OPIS

- A** Glava za paru
- B** Držač glave za paru
- C** Vešalica
 - C1** Blokirno dugme za sklapanje vešalice
- D** Štipaljke za pantalone *
- E** Podesiva cev
- F** Spojnice za pričvršćivanje cevi
- G** Crevo za paru obloženo tkanom tkaninom
 - G1** Bravica creva
- H** Priključak za crevo
- I** Prekidač za uključivanje/isključivanje ON/OFF + 2 tastera za podešavanje pare
 - I1** Svetlosni indikator UKLJUČIVANJA/ISKLUČIVANJA
 - I2** Položaj visokog nivoa pare
 - I3** Položaj niskog nivoa pare
- J** Odvojivi rezervoar za vodu
- K** Četka glave za paru *
- L** Rukavica *

* Zavisno od modela

1. SASTAVLJANJE

1. Umetnite cev u kućište, a zatim je zavravite.
2. Otvorite 2 spojnice cevi.
3. Potpuno izvucite cev.
4. Zatvorite 2 spojnice.
5. Vešalicu potpuno vertikalno umetnite na vrh cevi.
6. Stavite glavu za paru na držač vešalice.
7. Pričvrstite vrh creva za paru (G1) na priključak (H) koji se nalazi na kućištu proizvoda.

2. PRE UPOTREBE

1. Skinite rezervoar za vodu.
2. Skinite čep, a zatim napunite rezervoar za vodu.
3. Potpuno zavrnite čep rezervoara za vodu i vratite rezervoar na aparat.
4. Stavite odeću na vešalicu.

3. DODATNA OPREMA (* SAMO KOD NEKIH MODELA)



Uverite se da je aparat isključen iz strujnog napajanja i potpuno hladan pre postavljanja ili uklanjanja dodatne opreme.

K. Četka za tkaninu otvara tkanje za bolje prodiranje pare.

Pričvrstite četku za tkaninu na glavu za paru kada je aparat isključen iz strujnog napajanja i ohlađen.

D. Štipaljku za pantalone je potrebno zakačiti na vešalicu. To će pomoći u držanju pantalona, suknji i druge odeće tokom peglanja parom.

4. NAČIN UPOTREBE

1. Upotrebljavajte aparat samo na podu na kojem nema materijala koji mogu blokirati postolje aparata za vertikalno peglanje parom (ravna i horizontalna površina). Nemojte da blokirate otvore na donjem delu aparata. Ovaj aparat ne sme da se upotrebljava na veoma debelim tepisima ili stazama.
2. Priključite uređaj na strujno napajanje.
3. Za UKLJUČIVANJE ili ISKLJUČIVANJE aparata, pritisnite prekidač za uključivanje/isključivanje ON/OFF.
Za veću koncentraciju pare pritisnite najviši položaj =. Uključiće se crveni svetlosni indikator.
Za manju koncentraciju pare pritisnite najniži položaj —. Uključiće se plavi svetlosni indikator.
Sačekajte 45 sekundi pre peglanja parom.
Ako želite da ISKLJUČITE aparat, pritisnite srednji položaj ○. Svetlosni indikator će se isključiti.
4. Para počinje da izlazi za oko 45 sekundi.
5. Za optimalnu upotrebu mlazovima pare prelazite po odeći od vrha prema dole.

SR



Upozorenje! Odeću koju ste obukli nemojte nikada da tretirate parom.

5. TOKOM UPOTREBE

1. Ako para više ne izlazi, možda je nivo vode u rezervoaru nizak.
2. Pritisnite prekidač za uključivanje/isključivanje ON/OFF i proverite da li se svetlosni indikator ISKLJUČIO.
3. Skinite rezervoar za vodu.
4. Skinite čep, a zatim napunite rezervoar za vodu.
5. Potpuno zavrните čep rezervoara za vodu i vratite rezervoar na aparat.
6. Pritisnite prekidač za uključivanje/isključivanje ON/OFF i izaberite željenu koncentraciju pare. Proverite da li se svetlosni indikator uključio. Sačekajte 45 sekundi pre peglanja parom.

6. POSLE UPOTREBE

1. Pritisnite prekidač za uključivanje/isključivanje ON/OFF i proverite da li se svetlosni indikator ISKLJUČIO.
2. Isključite aparat iz strujnog napajanja.
3. Skinite rezervoar za vodu.
4. Odvrnite čep i potpuno ispraznite rezervoar za vodu u sudoperu.
5. Zavrните čep i vratite rezervoar za vodu na aparat.
6. Sačekajte sat vremena da se aparat ohladi pre nego što ga odložite.

7. POSTUPAK UKLANJANJA KAMENCA



Ovaj postupak treba obavljati svakih 6 meseci ili čim primetite da se radni učinak aparata (izlaz pare) smanjio.



UPOZORENJE! Sačekajte sat vremena da se aparat potpuno ohladi.

1. Skinite glavu za paru sa vešalice, odblokirajte bravicu i izvucite cev.
2. Nemojte nikada da punite kroz priključak za cev (G1/H).
3. Izvadite rezervoar za vodu i otvorite čep.
4. Napunite rezervoar za vodu mešavinom od 500 ml sirćeta i 500 ml vode. Zatvorite čep.
5. Očistite aparat od kamenca, tako što ćete rezervoar za vodu sa mešavinom sirćeta/vode (hladan aparat) staviti nazad u kućište.
6. Nežno protresite aparat.
7. Ostavite da deluje najmanje 5 minuta.
8. Izvadite rezervoar za vodu iz kućišta.
9. Nagnite aparat u vertikalni položaj da vodu izlijete u sudoperu.
10. Ponavljajte postupak dok se rezervoar za vodu ne isprazni (5 - 6 puta).
11. Posle završetka postupka ponovo sastavite proizvod (korak od 1 do 7).
12. Skinite čep, a zatim napunite rezervoar za vodu sa 1,3 l vode.
13. Ponovo stavite čep rezervoara za vodu i potpuno ga zavrните da biste bili sigurni da ne propušta vodu, ali nemojte da ga previše zatežete i vratite rezervoar za vodu nazad u aparat.
14. Priključite uređaj na strujno napajanje.
15. Neka aparat radi dok se rezervoar za vodu potpuno ne isprazni.

SR

8. ČIŠĆENJE

- Sačekajte sat vremena da se aparat potpuno ohladi.
- Za čišćenje kućišta upotrebljavajte samo vlažan sunđer/vlažnu krpu i vodu.
- Za čišćenje glave za paru upotrebljavajte samo vlažan sunđer/vlažnu krpu i vodu.
- Za čišćenje aparata nemojte nikada da upotrebljavate deterdžente.
- Nemojte nikada da perete ili ispirate aparat direktno ispod slavine.

POPIS

- A** Naparovacia hlava
- B** Držiak naparovacej hlavy
- C** Vešiak
 - C1** Tlačidlo zámku pre zloženie vešiaku
- D** Nohavicové spony*
- E** Nastaviteľná tyč
- F** Zaisťovacie spony tyče
- G** Parná hadica pre tkané látky
 - G1** Zámok hadice
- H** Konektor hadice
- I** Tlačidlo ZAP/VYP + tlačidlo 2 nastavenie pary
 - I1** Svetelný indikátor zapnutia/vypnutia
 - I2** Poloha vysokej úrovne pary
 - I3** Poloha nízkej úrovne pary
- J** Vyberateľná nádrž na vodu
- K** Kefa naparovacej hlavy*
- L** Rukavica*

* v závislosti od modelu

1. MONTÁŽ

1. Vložte tyč do krytu a potom zaisťte.
2. Otvorte 2 poistky tyče.
3. Úplne vytiahnite tyč.
4. Zatvorte 2 poistky.
5. Celkom nasuňte vešiak vertikálne na hornú časť tyče.
6. Umiestnite naparovaciu hlavu na držiak vešiaka.
7. Pripevnite koniec parnej hadice (G1) ku konektoru (H) na základni výrobku.

2. PRED POUŽITÍM

1. Vyberte nádrž na vodu.
2. Odstráňte uzáver a potom naplňte nádržku na vodu.
3. Úplne zaskrutkujte uzáver nádrže na vodu a vložte nádrž späť do prístroja.
4. Dajte odev na vešiak.

SK

3. PRÍSLUŠENSTVO (*LEN PRI NIEKTORÝCH MODELOCH)



Pred pripevnením alebo vybratím príslušenstva sa uistite, že je spotrebič odpojený a úplne vychladnutý.

K. Látková kefa otvára väzby látky pre lepšiu prienik paru.

Pripevnite látkovú kefu na naparovaciu hlavu, keď je spotrebič odpojený a vychladnutý.

D. Na vešiaku by mala byť pripevnená spona na nohavice. Pomáha držať nohavice, sukne a iné oblečenie počas naparovania.

4. SCENÁR POUŽITIA

1. Spotrebič prevádzkujte len na podlahe bez akýchkoľvek vecí, ktoré by mohli prekážať základni naparovacieho systému (plochý a vodorovný povrch). Neblokujte otvory v spodnej časti spotrebiča. Tento prístroj sa nesmie používať na veľmi hrubých alebo hlbokých kobercoch.
2. Zapojte spotrebič do zásuvky.
3. Spotrebič zapnite alebo vypnite stlačením tlačidla ZAP/VYP. Stlačte v najvyššej polohe pre = vyššiu koncentráciu paru. Rozsvieti sa červené svetlo. Stlačte v najnižšej polohe pre — nižšiu koncentráciu paru. Rozsvieti sa modré svetlo. Pred naparovaním počkajte 45 sekúnd. Ak chcete zariadenie vypnúť, stlačte v strednej polohe ○. Svetelný indikátor zhasne.
4. Približne po 45 sekundách začne para vychádzať.
5. Pre optimálne využitie nechajte prúdiť paru po vašom odevu zhora nadol.



Varovanie: Nikdy nenaparujte odev, ktorý je oblečený.

5. POČAS POUŽÍVANIA

1. Ak para ďalej nevychádza, môže to byť spôsobené nízkou hladinou vody v nádrži.
2. Stlačte tlačidlo ZAP/VYP v strednej polohe a skontrolujte, či je svetlo zhasnuté.
3. Vyberte nádrž na vodu.
4. Odstráňte uzáver a potom naplňte nádržku na vodu.
5. Úplne zaskrutkujte uzáver nádrže na vodu a vložte nádrž späť do prístroja.
6. Stlačte tlačidlo ZAP/VYP a zvolte požadovanú koncentráciu pary. Skontrolujte, či svieti svetlo. Pred naparovaním počkajte 45 sekúnd.

6. PO POUŽITÍ

1. Stlačte tlačidlo ZAP/VYP v strednej polohe a skontrolujte, či je svetlo zhasnuté.
2. Prístroj odpojte z elektrickej siete.
3. Vyberte nádrž na vodu.
4. Odskrutkujte uzáver a potom úplne vylejte vodu z nádrže na vodu do drezu.
5. Zaskrutkujte uzáver naspäť a umiestnite nádrž na vodu späť do prístroja.
6. Pred uložením počkajte približne hodinu, pokým váš spotrebič nevychladne.

7. POSTUP NA ODSTRÁNENIE VODNÉHO KAMEŇA



Tento proces vykonávajte každých 6 mesiacov, alebo keď máte pocit, že výkon spotrebiča (výstup pary) klesá.



VAROVANIE! Počkajte asi hodinu, aby spotrebič úplne vychladol.

1. Odmontujte naparovaciu hlavu z vešiaka, odistite poistku a vyťahnite tyč.
2. Nikdy nenapíňajte cez otvor pripojenia tyče (G1/H)
3. Vyberte nádrž na vodu a otvorte jej uzáver.
4. Naplňte nádrž na vodu prípravkom zmiešaním 500 ml octu a 500 ml vody. Zatvorte uzáver.
5. Spotrebič odvápnite umiestnením nádrže na vodu naplnenej prípravkom octu/vody (studený spotrebič) späť do základne.
6. Jemne zatrate spotrebičom.
7. Nechajte pôsobiť najmenej 5 minút.
8. Vyberte nádrž na vodu zo základne.
9. Zvisle nakloňte spotrebič a vylejte vodu do drezu.
10. Opakujte postup, kým v nádrži na vodu nezostane žiadna voda (5- až 6-krát).
11. Po dokončení spotrebič znovu zostavte (krok 1 až 7)
12. Odstráňte uzáver a potom do nádrže na vodu nalejte 1,3 l vody.
13. Uzáver nádrže na vodu znovu úplne zaskrutkujete a uistite sa, že je vodotesne uzavretý, ale nedotahujte ho príliš a nádrž na vodu vložte späť do spotrebiča.
14. Zapojte spotrebič do zásuvky.
15. Spotrebič nechajte zapnutý, kým sa nádrž na vodu úplne nevyprázdni.

8. ČISTENIE

- Počkajte asi hodinu, aby spotrebič úplne vychladol.
- Používajte iba vlhkú špongiu/handričku s vodou na čistenie základne.
- Používajte iba vlhkú špongiu/handričku s vodou na čistenie naparovacej hlavy.
- Nikdy nepoužívajte čistiace prostriedky na čistenie spotrebiča.
- Nikdy neumývajte alebo neoplachujte zariadenie priamo nad umývadlom.

OPIS

- A** Parna glava
- B** Držač parne glave
- C** Vješalica
 - C1** Blokirna tipka za sklapanje vješalice
- D** Štipaljke za hlače *
- E** Podesiva cijev
- F** Poluge za blokadu cijevi
- G** Parno crijevo obloženo tkaninom
 - G1** Bravica crijeva
- H** Priključak crijeva
- I** Prekidač za uključivanje/isključivanje ON/OFF + 2 tipke za podešavanje pare
- I1** Svjetlosni indikator UKLJUČIVANJA/ISKLUČIVANJA
- I2** Položaj visokog nivoa pare
- I3** Položaj niskog nivoa pare
- J** Odvojivi spremnik za vodu
- K** Četka parne glave *
- L** Rukavica *

* Ovisno o modelu

1. SASTAVLJANJE

1. Umetnite cijev u kućište i blokirajte je.
2. Otvorite 2 poluge cijevi.
3. Potpuno izvucite cijev.
4. Zatvorite 2 poluge.
5. Vješalicu vertikalno potpuno umetnite na vrh cijevi.
6. Pozicionirajte parnu glavu na držač vješalice.
7. Pričvrstite vrh parnog crijeva (G1) na priključak (H) koji se nalazi na kućištu proizvoda.

2. PRIJE UPOTREBE

1. Izvadite spremnik za vodu.
2. Skinite čep i napunite spremnik za vodu.
3. Potpuno zavrните čep spremnika za vodu i vratite spremnik na aparat.
4. Stavite odjeću na vješalicu.

3. DODATNA OPREMA (* SAMO KOD NEKIH MODELA)



Prije pričvršćivanja ili skidanja dodatne opreme uvjerite se da je aparat isključen iz strujnog napajanja i potpuno hladan.

K. Četka za tkaninu otvara tkanje za bolje prodiranje pare.

Pričvrstite četku za tkaninu na parnu glavu kada je aparat isključen iz strujnog napajanja i hladan.

D. Štipaljku za hlače potrebno je zakačiti na vješalicu. To će pomoći u držanju hlača, suknji i druge odjeće tokom peglanja parom.

4. NAČIN UPOTREBE

1. Aparat upotrebljavajte samo na podu na kojem nema materijala koji mogu zapriječiti postolje aparata za vertikalno peglanje parom (ravna i vodoravna površina). Nemojte zaklanjati otvore na donjem dijelu aparata. Ovaj aparat ne smije se upotrebljavati na vrlo debelim tepisima ili stazama.
2. Priključite aparat na strujno napajanje.
3. Za UKLJUČIVANJE ili ISKLJUČIVANJE aparata pritisnite prekidač za uključivanje/isključivanje ON/OFF.
Za veću koncentraciju pare pritisnite najviši položaj \equiv . Uključit će se crveni svjetlosni indikator.
Za manju koncentraciju pare pritisnite najniži položaj — . Uključit će se plavi svjetlosni indikator.
Pričekajte 45 sekundi prije peglanja parom.
Ako želite ISKLJUČITI aparat, pritisnite srednji položaj \bigcirc . Svjetlosni indikator će se isključiti.
4. Para počinje izlaziti za oko 45 sekundi.
5. Za optimalnu upotrebu mlazovima pare prelazite po odjeći odozgo prema dolje.



Upozorenje! Odjeću koja se nosi nemojte nikada tretirati parom.

5. TOKOM UPOTREBE

1. Ako para više ne izlazi, možda je nivo vode u spremniku nizak.
2. Pritisnite prekidač za uključivanje/isključivanje ON/OFF u srednji položaj i provjerite da li se svjetlosni indikator ISKLJUČIO.
3. Izvadite spremnik za vodu.
4. Skinite čep i napunite spremnik za vodu.
5. Potpuno zavrnite čep spremnika za vodu i vratite spremnik na aparat.
6. Pritisnite prekidač za uključivanje/isključivanje ON/OFF i odaberite željenu koncentraciju pare. Provjerite da li se svjetlosni indikator uključio. Pričekajte 45 sekundi prije peglanja parom.

6. NAKON UPOTREBE

1. Pritisnite prekidač za uključivanje/isključivanje ON/OFF u srednji položaj i provjerite da li se svjetlosni indikator ISKLJUČIO.
2. Isključite aparat iz strujnog napajanja.
3. Izvadite spremnik za vodu.
4. Odvrnite čep i potpuno ispraznite spremnik za vodu u sudoper.
5. Zavrnite čep i vratite spremnik za vodu na aparat.
6. Pričekajte sat vremena da se aparat ohladi prije nego ga odložite.

7. POSTUPAK UKLANJANJA KAMENCA



Ovaj postupak potrebno je obavljati svakih 6 mjeseci ili čim primijetite da se radni učinak aparata (izlaz pare) smanjio.



UPOZORENJE! Pričekajte sat vremena da se aparat potpuno ohladi.

1. Skinite parnu glavu s vješalice, otpustite poluge i izvucite cijev.
2. Nemojte nikada puniti u priključak cijevi (G1/H).
3. Skinite spremnik za vodu i otvorite čep.
4. Napunite spremnik za vodu mješavinom od 500 ml sirćeta i 500 ml vode. Zatvorite čep.
5. Očistite aparat od kamenca stavljanjem spremnika za vodu s mješavinom sirćeta/vode (hladan aparat) nazad u kućište.
6. Nježno protresite aparat.
7. Ostavite da djeluje najmanje 5 minuta.
8. Izvadite spremnik za vodu iz kućišta.
9. Vertikalno nagnite aparat da vodu izlijete u sudoper.
10. Ponavljajte postupak dok se spremnik za vodu ne isprazni (5 - 6 puta).
11. Nakon završetka postupka ponovo sastavite aparat (korak od 1 do 7).
12. Skinite čep i napunite spremnik za vodu s 1,3 l vode.
13. Ponovo stavite čep spremnika za vodu i potpuno ga zavrtnite kako biste bili sigurni da ne propušta vodu, ali nemojte ga previše pritezati i vratite spremnik za vodu nazad na aparat.
14. Priključite aparat na strujno napajanje.
15. Neka aparat radi dok se spremnik za vodu potpuno ne isprazni.

8. ČIŠĆENJE

- Pričekajte sat vremena da se aparat potpuno ohladi.
- Za čišćenje kućišta upotrebljavajte samo vlažnu spužvu/vodu.
- Za čišćenje parne glave upotrebljavajte samo vlažnu spužvu/vodu.
- Za čišćenje aparata nemojte nikada upotrebljavati deterdžente.
- Aparat nemojte nikada prati ili ispirati direktno ispod slavine.

KIRJELDUS

- A Aurutaja pea
- B Aurutaja pea hoidik
- C Riidepuu
 - C1 Riidepuu voltimise lukustusnupp
- D Pükste kinnitusklambrid *
- E Reguleeritav vars
- F Varre lukustusklambrid
- G Auruvoolik kootud kangastele
 - G1 Vooliku lukusti
- H Vooliku ühendusosa
- I Toitelüliti (ON/OFF) + 2 auru koguse seadistamise nupp
- I1 Sisse/välja (ON/OFF) märgutuli
- I2 Suur auru kogus
- I3 Väike auru kogus
- J Eemaldatav veepaak
- K Aurutaja pea hari
- L Kinnas *

* olenevalt mudelist

1. KOKKUPANEK

1. Sisestage vars korpusesse ja lukustage.
2. Avage varre kaks lukku.
3. Tõmmake vars täielikult välja.
4. Sulgege kaks lukku.
5. Sisestage riidepuu vertikaalselt varre otsa.
6. Asetage aurutaja pea riidepuu hoidikusse.
7. Lukustage auruvooliku ots (G1) toote alusel oleva ühendusosa (H) külge.

2. ENNE KASUTAMIST

1. Eemaldage veepaak.
2. Eemaldage kork ning täitke seejärel veepaak.
3. Keerake veepaagi kork täielikult paika ning pange paak tagasi seadmesse.
4. Asetage riideese riidepuule.

ET

3. TARVIKUD (* AINULT MÕNEDEL MUDELITEL)




Enne lisatarvikute paigaldamist või eemaldamist veenduge, et seade on vooluvõrgust väljas ja täielikult jahtunud.

K. Riidehari avab kanga kiud, et aur paremini läbi pääseks.

Paigaldage riidehari aurutaja pea külge, kui seade on vooluvõrgust väljas ja jahtunud.

D. Riidepuule tuleb kinnitada pükste klamberhoidik. See aitab pükse, särke ja teisi riideid aurutamise ajal paigal hoida.

4. KASUTAMINE

1. Kasutage seadet ainult sellisel põrandal, kus ei ole materjale, mis võiksid aurutaja alusele ette jääda (tasane ja horisontaalne pind). Vältige seadme alumises osas olevate avade tõkestamist. Seadet ei tohiks kasutada väga paksudel vaipadel.
2. Ühendage seade toiteallikaga.
3. Seadme sisse- (ON) või väljalülitamiseks (OFF) vajutage toitelülitit (ON/OFF).
Vajutage ülemist nuppu, = et seadistada suurem kogus auru. Süttib punane tuli.
Vajutage alumist nuppu, — et seadistada väiksem kogus auru. Süttib sinine tuli.
Oodake enne aurutamist 45 sekundit.
Seadme väljalülitamiseks (OFF) vajutage lüliti keskele . Märgutuli kustub.
4. Ligikaudu 45 sekundi pärast tuleb aur välja.
5. Optimaalseks kasutamiseks suunake aurujuga mööda riidet ülalt alla.



Hoiatus! Ärge kunagi aurutage riidesemeid siis, kui neid kannate.

5. KASUTAMISE AJAL

1. Kui seadmest enam auru välja ei tule, võib selle põhjuseks olla madal veetase paagis.
2. Vajutage toitelüliti (ON/OFF) keskele ning veenduge, et tuli on kustunud.
3. Eemaldage veepaak.
4. Eemaldage kork ning täitke seejärel veepaak.
5. Keerake veepaagi kork täielikult paika ning pange paak tagasi seadmesse.
6. Vajutage toitelülitit (ON/OFF) ja valige soovitud auru kogus. Veenduge, et tuli süttib. Oodake enne aurutamist 45 sekundit.

6. PÄRAST KASUTAMIST

1. Vajutage toitelüliti (ON/OFF) keskele ning veenduge, et tuli on kustunud.
2. Eemaldage seade toitevõrgust.
3. Eemaldage veepaak.
4. Keerake kork lahti ning tühjendage veepaak täielikult valamusse.
5. Keerake kork tagasi ning asetage veepaak tagasi seadmesse.
6. Laske seadmepõhjal enne selle hoiustamist tund aega jahtuda.

7. KATLAKIVI EEMALDAMINE



Seda tuleks teha iga 6 kuu tagant või niipea kui tunnete, et seadme töövõime (auruvoog) on vähenenud.



HOIATUS! Oodake tund aega, kuni seade on täielikult jahtunud.

1. Eemaldage aurutaja pea riidepuu küljest, avage lukk ja tõmmake vars välja.
2. Ärge kunagi täitke varsühenduse seest (G1 / H).
3. Eemaldage veepaak ja avage kork.
4. Täitke veepaak 500 ml äädika ja 500 ml vee seguga. Sulgege kork.
5. Seadmest katlakivi eemaldamiseks pange veepaak äädika ja vee seguga seadme alusele (seade peab olema jahtunud).
6. Raputage seadet õrnalt.
7. Laske mõjuda vähemalt 5 minutit.
8. Eemaldage veepaak aluselt.
9. Kallutage seadet vertikaalselt, et tühjendada vesi valamusse.
10. Korrake toimingut, kuni veepaagis enam vett ei ole (5-6 korda).
11. Kui olete lõpetanud, pange toode uuesti kokku (etapid 1 kuni 7).
12. Eemaldage kork ning täitke seejärel veepaak 1,3 L veega.
13. Paigaldage veepaagi kork uuesti oma kohale. Keerake see korralikult kinni, et see oleks veekindel, kuid ärge pingutage seda liiga tugevalt. Seejärel pange veepaak seadmesse tagasi.
14. Ühendage seade toiteallikaga.
15. Laske seadmel töötada seni, kuni veepaak on täiesti tühi.

8. PUHASTAMINE

- Oodake tund aega, kuni seade on täielikult jahtunud.
- Aluse puhastamiseks kasutage ainult veega niisutatud švammi või lappi.
- Aurutaja pea puhastamiseks kasutage ainult veega niisutatud švammi või lappi.
- Ärge kunagi kasutage seadme puhastamiseks pesuvahendeid.
- Ärge kunagi peske ega loputage seadet otse valamu kohal.

APRAKSTS

- A** Tvaika padeves uzgalis
- B** Tvaika padeves uzgaļa turētājs
- C** Pakaramais
 - C1** Fiksatora poga pakaramā salocīšanai
- D** Bikšu klipši *
- E** Regulējams statnis
- F** Statņa fiksēšanas klipši
- G** Auduma tvaika šļūtene
 - G1** Šļūtenes fiksators
- H** Šļūtenes savienotājs
- I** Ieslēgšanas/izslēgšanas ON/OFF slēdzis + 2 tvaika iestatījumu poga
- I1** Ieslēgšanas / izslēgšanas ON/OFF gaismas indikators
- I2** Augsta tvaika līmeņa pozīcija
- I3** Zema tvaika līmeņa pozīcija
- J** Izņemama ūdens tvertne
- K** Tvaika padeves uzgaļa suka*
- L** Cimds*

*Atkarībā no modeļa

1. SALIKŠANA

1. Ielieciet statni korpusā un pēc tam nofiksējiet.
2. Atveriet abus divus statņa fiksatorus.
3. Izvelciet statni visā garumā.
4. Aizveriet abus divus fiksatorus.
5. Statņa augšpusē vertikālā veidā ievietojiet līdz galam drēbju pakaramo.
6. Uzlieciet tvaika uzgali uz pakaramā turētāja.
7. Piestipriniet tvaika šļūtenes galu (G1) pie savienotāja (H), kas atrodas uz produkta pamatnes.

2. PIRMS LIETOŠANAS

1. Izņemiet ūdens tvertni.
2. Noņemiet vāciņu un pēc tam iepildiet ūdens tvertnē ūdeni.
3. Aizskrūvējiet ūdens tvertnes vāciņu līdz galam un ievietojiet tvertni atpakaļ ierīcē.
4. Uzlieciet apgērbi uz pakaramā.

3. PIEDERUMI (*TIKAI DAŽIEM MODEĻIEM)



Pirms piederumu piestiprināšanas vai noņemšanas ierīcei ir jābūt atvienotai no elektrotīkla un pilnībā atdzisušai.

K. Auduma suka atver auduma faktūru, tādējādi ļaujot tvaikam labāk iekļūt apgērbā.

Piestipriniet auduma suku pie tvaika uzgaļa, kad ierīce ir atvienota no elektrotīkla un ir atdzisusi.

D. Bikšu klipši paredzēti apgērba nostiprināšanai uz pakaramā. Tvaika padeves laikā tie palīdz noturēt bikses, svārkus un citus apgērbus uz pakaramā.

4. LIETOŠANA

1. Izmantojiet ierīci tikai uz grīdas (uz plakanas un horizontālas virsmas), kur nav nekādu priekšmetu, kas varētu nosprostot tvaika gludekļa pamatni. Nenosprostojiet atveres ierīces apakšējā daļā. Šo ierīci nedrīkst lietot uz ļoti bieziem paklājiem vai grīdsegām.
2. Iespraudiet ierīces kontaktdakšu kontaktligzdā.
3. Ierīci IESLĒDZ vai IZSLĒDZ, nospiežot ieslēgšanas/izslēgšanas ON/OFF slēdzi.

Lai gludinātu ar lielāku tvaika koncentrāciju, izvēlieties augstāko pozīciju =. Ieslēgsies sarkanā gaisma.

Lai gludinātu ar mazāko tvaika koncentrāciju, — izvēlieties zemāko pozīciju. Ieslēgsies zilā gaisma.

Pirms sākat izmantot tvaika padevi pagaidiet 45 sekundes.

Ja vēlaties IZSLĒGT ierīci, nospiediet vidējo pozīciju ○. Gaismas indikators izslēgsies.

4. Tvaiks tiks padots apmēram pēc 45 sekundēm.
5. Optimālai izmantošanai velciet tvaika strūklu apgērbam no augšas uz leju.



Brīdinājums! Nekad neapstrādājiet apģērbu ar tvaiku, ja tas nav novilkts.

5. LIETOŠANAS LAIKĀ

1. Ja tvaiks vairs netiek padots, iespējams, ka tvertnē ir zems ūdens līmenis.
2. Nospiediet ieslēgšanas/izslēgšanas ON/OFF slēdzi vidējā pozīcijā un pārbaudiet, vai ir IZSLĒGUSIES gaisma.
3. Izņemiet ūdens tvertni.
4. Noņemiet vāciņu un pēc tam iepildiet ūdens tvertnē ūdeni.
5. Aizskrūvējiet ūdens tvertnes vāciņu līdz galam un ievietojiet tvertni atpakaļ ierīcē.
6. Nospiediet ieslēgšanas/izslēgšanas slēdzi ON/OFF un izvēlieties nepieciešamo tvaika koncentrāciju. Pārbaudiet, vai ieslēdzas attiecīgā gaisma. Pirms sākat izmantot tvaika padevi pagaidiet 45 sekundes.

6. PĒC LIETOŠANAS

1. Nospiediet ieslēgšanas/izslēgšanas ON/OFF slēdzi vidējā pozīcijā un pārbaudiet, vai ir IZSLĒGUSIES gaisma.
2. Izvelciet ierīces kontaktdakšu no kontaktligzdas.
3. Izņemiet ūdens tvertni.
4. Atskrūvējiet vāciņu un pēc tam izlejiet izlietnē visu ūdeni.
5. Uzskrūvējiet atpakaļ vāciņu un ievietojiet ūdens tvertni atpakaļ ierīcē.
6. Pagaidiet stundu, kamēr ierīce atdziest, un tikai tad novietojiet ierīci uzglabāšanā.

7. ATKAĻĶOŠANAS PROCEDŪRA



Šī procedūra ir jāveic ik pēc 6 mēnešiem vai tad, kad jūtat, ka ierīces veiktspēja (tvaika plūsma) ir pasliktinājusies.



BRĪDINĀJUMS! Uzgaidiet vienu stundu, kamēr ierīce pilnībā atdziest.

1. Izņemiet tvaika padeves uzgali no drēbju pakaramā, atbrīvojiet fiksatoru un izvelciet statni.
2. Nekad neiepildiet ūdeni statņa savienojuma vietā (G1/H)
3. Izņemiet ūdens tvertni un atveriet vāciņu.
4. Iepildiet ūdens tvertnē 500 ml ūdens, kas atšķaidīts ar 500 ml etiķa. Aizveriet vāciņu.
5. Atkaļķojiet ierīci, ieliekot pamatnē ūdens tvertni, kurā ieliets ūdens, kas sajaukts ar etiķi (aukstā ierīcē).
6. Viegli pakratiet ierīci.
7. Atstājiet vismaz uz 5 minūtēm iedarboties.
8. Izņemiet ūdens tvertni no pamatnes.
9. Nolieciet ierīci vertikālā stāvoklī un izlejiet izlietnē ūdeni.
10. Atkārtojiet to pašu tik ilgi, kamēr ūdens tvertnē vairs nav ūdens (5-6 reizes)
11. Kad ierīce ir atkaļķota, salieciet atpakaļ produktu (1. līdz 7. darbība)
12. Noņemiet vāciņu un pēc tam iepildiet ūdens tvertnē 1,3L ūdens.
13. Uzlieciet atpakaļ ūdens tvertnei vāciņu un aizskrūvējiet līdz galam, lai caur to nevarētu izplūst ūdens, bet nepieskrūvējiet pārāk cieši, un ievietojiet ūdens tvertni atpakaļ ierīcē.
14. Iespraudiet ierīces vadu kontaktligzdā.
15. Ļaujiet ierīcei darboties tik ilgi, kamēr ūdens tvertne ir pilnībā tukša.

8. TĪRĪŠANA

- Uzgaidiet vienu stundu, kamēr ierīce pilnībā atdziest.
- Pamatnes tīrīšanai izmantojiet tikai mitru sūkli/drāniņu.
- Tvaika padeves uzgaļa tīrīšanai izmantojiet tikai mitru sūkli/drāniņu.
- Nekad ierīces tīrīšanai nelietojiet mazgāšanas līdzekļus.
- Nekad nemazgājiet vai neskalojiet ierīci tieši virs izlietnes.

APRAŠYMAS

- A** Garinimo galvutė
B Garinimo galvutės laikiklis
C Pakaba
C1 Pakabos sulenkimo mygtukas
D Kelnių spaustukai*
E Reguliuojamas strypas
F Strypo fiksatoriai
G Austinių audinių garinimo žarna
G1 Žarnos užraktas
H Žarnos jungtis
I ON / OFF (įj. / išj.) jungiklis ir 2
- garinimo intensyvumo lygių nustatymo mygtukas
I1 ON / OFF (įj. / išj.) kontrolinė lemputė
I2 Aukšto garinimo lygio padėtis
I3 Žemo garinimo lygio padėtis
J Nuimamas vandens bakelis
K Garinimo galvutės šepetys*
L Pirštinė*

* Priklausomai nuo modelio

1. SURINKIMAS

- Įstatykite strypą į korpusą ir užfiksuokite
- Atidarykite 2 strypo fiksatorius
- Strypą ištraukite iki galo
- Uždarykite 2 fiksatorius
- Ant strypo viršaus užmaukite pakabą
- Garinimo galvutę įstatykite į pakabos laikiklį
- Užfiksuokite garų žarnos (G1) galą jungtyje (H), esančioje gaminio pagrinde.

2. PRIEŠ NAUDOJIMĄ

- Nuimkite vandens bakelį
- Atsukite vandens bakelio dangtelį ir bakelį pripildykite vandeniu
- Iki galo užsukite vandens bakelio dangtelį ir bakelį vėl įstatykite į prietaisą
- Pakabinkite ant pakabos drabužį

3. PRIEDAI (* TIK TAM TIKRUOSE MODELIUOSE)



Prieš uždedant arba nuimant priedus, prietaisas turi būti išjungtas iš elektros lizdo ir visiškai atvėšęs.

K. Audinio šepetys pašiaušia audinį, kad į drabužį geriau įsiskverbtų garai. Išjungę prietaisą iš elektros lizdo ir palaukę, kol jis atvės, prikabinkite audinio šepetį prie garinimo galvutės.

D. Kelnių spaustukas turėtų būti prikabinamas prie pakabos. Jis skirtas laikyti kelnėms, sijonams ir kitiems lyginamiems drabužiams.

4. NAUDOJIMAS

1. Prietaisas turi stovėti ant lygaus ir horizontalaus grindų paviršiaus ir garintuvo pagrindui neturi trukdyti jokios kliūtys. Neuždenkite angų apatinėje prietaiso dalyje. Nestatykite prietaiso ant labai storų kilimų ar patiesalų.
2. Įjunkite prietaisą į elektros lizdą.
3. Norėdami įjungti arba išjungti prietaisą, paspauskite ON / OFF (įj. / išj.) jungiklį.
Perjunkite į aukščiausią padėtį, = kad nustatytumėte didesnę garinimo lygį. Užsidegs raudona lemputė.
Perjunkite į žemiausią padėtį, — kad nustatytumėte mažesnę garinimo lygį. Užsidegs mėlyna lemputė.
Prieš garinimą palaukite 45 sekundes.
Jeigu norite išjungti prietaisą, perjunkite į vidurinę padėtį ○. Užges kontrolinė lemputė.
4. Maždaug po 45 sekundžių iš garinimo galvutės pradės purkšti garai.
5. Rekomenduojame drabužį garinti vertikalia kryptimi nuo viršaus į apačią.



Įspėjimas: niekada negarinkite drabužio, kurį kas nors vilki.

5. NAUDOJIMO METU

1. Jeigu garai nustoja purkšti, tai gali būti dėl ištuštėjusio vandens bakelio.
2. ON / OFF (įj. / išj.) jungiklį perjunkite į vidurinę padėtį ir patikrinkite, ar užgeso lemputė.
3. Nuimkite vandens bakelį.
4. Atsukite vandens bakelio dangtelį ir bakelį pripildykite vandeniu.
5. Tvirtai užsukite vandens bakelio dangtelį ir bakelį vėl įstatykite į prietaisą.
6. Paspauskite ON / OFF (įj. / išj.) jungiklį ir pasirinkite norimą garinimo lygį. Patikrinkite, ar užsidegė lemputė. Prieš garinimą palaukite 45 sekundes.

6. PO NAUDOJIMO

1. ON / OFF (įj. / išj.) jungiklį perjunkite į vidurinę padėtį ir patikrinkite, ar užgeso lemputė.
2. Atjunkite prietaisą nuo elektros lizdo.
3. Nuimkite vandens bakelį.
4. Atsukite vandens bakelio dangtelį ir išpilkite visą vandenį į praustuvą.
5. Vėl užsukite dangtelį ir įstatykite vandens bakelį atgal į prietaisą.
6. Prieš prietaisą padėdami, palikite jį valandą atvėsti.

7. KALKIŲ ŠALINIMO PROCEDŪRA



Šia procedūrą reikia atlikti kas 6 mėnesius arba tuomet, kai pastebite purškiamo garų srauto sumažėjimą.



ĮSPĖJIMAS! Palaukite valandą, kad prietaisas visiškai atvėstų.

1. Nuimkite nuo pakabos garinimo galvutę, atkabinkite fiksatorių ir ištraukite strypą.
2. Niekada nepilkite vandens į strypo jungties vidų (G1 / H)
3. Išimkite vandens bakelį ir atsukite dangtelį
4. Į vandens bakelį įpilkite paruoštą 500 ml acto ir 500 ml vandens mišinį. Uždarykite dangtelį.
5. Pašalinkite iš prietaiso kalkes, į pagrindą įstatydami vandens bakelį su paruoštu acto ir vandens mišiniu (kai prietaisas atvėšęs).
6. Prietaisą atsargiai papurtykite.
7. Leiskite įsigerti 5 minutes.
8. Iš pagrindo išimkite vandens bakelį.
9. Paverskite prietaisą ir išpilkite vandenį į kriauklę.
10. Kartokite procedūrą, kol vandens bakelyje nebeliks vandens (5–6 kartus)
11. Baigę surinkite prietaisą (1–7 žingsniai)
12. Atsukite vandens bakelio dangtelį ir įpilkite 1,3 l vandens.
13. Vėl sandariai užsukite vandens bakelio dangtelį, tačiau ne pernelyg stipriai. Tada vandens bakelį įstatykite atgal į prietaisą.
14. Įjunkite prietaisą į elektros lizdą.
15. Garinkite, kol visiškai ištuštinsite vandens bakelį.

8. VALYMAS

- Palaukite valandą, kad prietaisas visiškai atvėstų.
- Pagrindą valykite tik vandenyje sudrėkinta šluoste ar kempinėle.
- Garinimo galvutę valykite vandenyje sudrėkinta šluoste ar kempinėle.
- Prietaiso niekada nevalykite jokiais valymo priemonėmis.
- Prietaiso niekada neplaukite pakišę po tekančio vandens srove.

OPIS

- A** Parna glava
- B** Držalo za parno glavo
- C** Obešalnik
 - C1** Gumb za zaklepanje upogljivega obešalnika
- D** Zaponki za hlače*
- E** Nastavljiv drog
- F** Zaklep sponke droga
- G** Pletena parna cev
 - G1** Zaklep za cev
- H** Priključek za cev
- I** Stikalo za vklop/izklop in 2 gumba za nastavitev pare
- I1** Signalna lučka za vklop/izklop
- I2** Položaj za večjo količino pare
- I3** Položaj za manjšo količino pare
- J** Snemljiva posoda za vodo
- K** Krtača za parno glavo*
- L** Rokavica*

* Odvisno od modela

1. SESTAVLJANJE

1. Vstavite drog v ohišje in zaklenite.
2. Odprite oba zaklepa droga.
3. Drog popolnoma iztegnite.
4. Zaprite oba zaklepa.
5. Na vrhu droga navpično namestite obešalnik.
6. Parno glavo postavite na stojalo obešalnika.
7. Konec parne cevi (G1) zaklenite v priključek (H) na podnožju izdelka.

2. PRED UPORABO

1. Odstranite posodo za vodo.
2. Odstranite pokrovček in napolnite posodo za vodo.
3. Dobro privijte pokrovček posode za vodo in posodo vstavite nazaj v napravo.
4. Na obešalnik namestite oblačilo.

3. NASTAVKI (*SAMO PRI DOLOČENIH MODELIH)




Poskrbite, da je naprava izključena in popolnoma ohlajena, preden dodate ali odstranite nastavke.

K. Krtača za tkanino odpre tkanino, da para vanjo bolje prodira.

Krtačo za tkanino namestite na parno glavo, ko je naprava izključena in ohlajena.

D. Zaponki za hlače morata biti pritrjeni na obešalnik. Med parno obdelavo pomagata držati hlače, krila in druga oblačila.

4. UPORABA

1. Napravo uporabljajte le na podlagi, na kateri ni materialov, ki bi lahko ovirali podnožje parnika za oblačila (ravna, vodoravna površina). Odprtini na spodnjem delu naprave ne prekrivajte. Naprave ne smete uporabljati na gostih preprogah ali tekačih.
2. Napravo priključite v električno vtičnico.
3. Za vklop ali izklop naprave pritisnite stikalo za vklop/izklop. Pritisnite na najvišji položaj = za večjo koncentracijo pare. Prižgala se bo rdeča lučka. Pritisnite na najnižji položaj — za nižjo koncentracijo pare. Prižgala se bo modra lučka. Počakajte 45 sekund, preden se začne tvoriti para. Če želite napravo izklopiti, izberite srednji položaj . Kontrolna lučka se bo izklopila.
4. Po približno 45 sekundah začne izhajati para.
5. Za optimalno uporabo spuščajte curke pare v oblačilo od zgoraj navzdol.

SL



Opozorilo: Oplačila nikoli ne obdelujte s paro, kadar ga imate oblečenega.

5. MED UPORABO

1. Če para ne izhaja več, je to lahko posledica nizke ravni vode v posodi.
2. Stikalo za vklop/izklop dajte v srednji položaj in se prepričajte, da se je lučka izklopila.
3. Odstranite posodo za vodo.
4. Odstranite pokrovček in napolnite posodo za vodo.
5. Dobro privijte pokrovček posode za vodo in posodo vstavite nazaj v napravo.
6. Pritisnite stikalo za vklop/izklop in izberite želeno koncentracijo pare. Preverite, ali se je prižgala lučka. Počakajte 45 sekund, preden se začne tvoriti para.

6. PO UPORABI

1. Stikalo za vklop/izklop dajte v srednji položaj in se prepričajte, da se je lučka izklopila.
2. Izključite napravo iz vtičnice.
3. Odstranite posodo za vodo.
4. Odvijte pokrovček in nato posodo za vodo izpraznite v korito.
5. Pokrovček privijte nazaj in posodo za vodo vstavite nazaj v napravo.
6. Počakajte eno uro, da se naprava ohladi, preden jo shranite.

7. POSTOPEK ODSTRANJEVANJA VODNEGA KAMNA



Ta postopek je treba izvesti vsakih 6 mesecev ali takoj, ko se učinkovitost naprave poslabša (opazno pri izhajanju pare).



OPOZORILO! Počakajte eno uro, da se naprava popolnoma ohladi.

1. Odstranite parno glavo z obešalnika in odprite zaklep ter izvlecite drog.
2. Vode nikoli ne vlivajte v vhod za drog (G1/H).
3. Odstranite posodo za vodo in odvijte pokrovček.
4. Posodo za vodo napolnite z mešanico kisa (500 ml) in vode(500 ml). Privijte pokrovček.
5. Vodni kamen iz naprave odstranite tako, da posodo za vodo s pripravkom kisa in vode vstavite nazaj v podnožje (ohlajene naprave).
6. Napravo nežno stresite.
7. Pustite, da se namaka vsaj 5 minut.
8. Posodo za vodo snemite s podnožja naprave.
9. Napravo navpično nagnite in izlijte vodo v korito.
10. Postopek ponovite (5–6 krat), da v posodi za vodo ne ostane nič več vode.
11. Ko zaključite, napravo znova sestavite (1.–7. korak).
12. Odstranite pokrovček in napolnite posodo za vodo z 1,3 l vode.
13. Pokrovček posode za vodo privijte nazaj, tako da je vodotesna, vendar ga ne zategnite preveč. Posodo za vodo vstavite nazaj v napravo.
14. Napravo priključite v električno vtičnico.
15. Naprava naj deluje, dokler se posoda za vodo popolnoma ne izprazni.

8 ČIŠČENJE

- Počakajte eno uro, da se naprava popolnoma ohladi.
- Za čiščenje podnožja naprave uporabite le mokro gobo/krpo in vodo.
- Za čiščenje parne glave uporabite le mokro krpo/gobo in vodo.
- Za čiščenje naprave nikoli ne uporabite detergenta.
- Naprave nikoli ne umivajte ali splakujte neposredno nad koritom.

OPIS

- A** Parna glava
- B** Držač parne glave
- C** Vješalica
 - C1** Blokirni gumb Tipka za sklapanje vješalice
- D** Kvačice za hlače *
- E** Podesiva cijev
- F** Obujmice za blokadu cijevi
- G** Parno crijevo obloženo tkanom tkaninom
 - G1** Bravica crijeva
- H** Priključak crijeva
- I** Prekidač za uključivanje/isključivanje ON/OFF + 2 tipke za podešavanje pare
 - I1** Svjetlosni indikator UKLJUČIVANJA/ISKLUČIVANJA
 - I2** Položaj visoke razine pare
 - I3** Položaj niske razine pare
- J** Odvojivi spremnik vode
- K** Četka parne glave *
- L** Rukavica *

* Ovisno o modelu

1. SASTAVLJANJE

1. Umetnite cijev u kućište i pričvrstite ju.
2. Otvorite 2 obujmice cijevi.
3. Potpuno izvucite cijev.
4. Zatvorite 2 obujmice.
5. Vješalicu okomito potpuno umetnite na vrh cijevi.
6. Stavite parnu glavu na držač vješalice.
7. Pričvrstite vrh parnog crijeva (G1) na priključak (H) na kućištu proizvoda.

2. PRIJE UPORABE

1. Izvadite spremnik vode.
2. Skinite čep, a zatim napunite spremnik vode.
3. Potpuno zavrните čep spremnika vode i vratite spremnik na uređaj.
4. Stavite odjeću na vješalicu.

3. DODATNA OPREMA (* SAMO KOD NEKIH MODELA)



Prije pričvršćivanja ili skidanja dodatne opreme uvjerite se da je uređaj odspojen od strujnog napajanja i potpuno hladan.

K. Četka za tkaninu otvara tkanje za bolje prodiranje pare.

Pričvrstite četku za tkaninu na parnu glavu kada je uređaj odspojen od strujnog napajanja i ohlađen.

D. Kvačicu za hlače potrebno je zakvačiti na vješalicu. To će pomoći u držanju hlača, suknji i druge odjeće tijekom glačanja parom.

4. NAČIN UPORABE

1. Uređaj upotrebljavajte samo na podu na kojem nema materijala koji mogu zapriječiti kućište uređaja za okomito glačanje parom (ravna i vodoravna površina). Ne zaklanjajte otvore na donjem dijelu uređaja. Ovaj uređaj ne smije se upotrebljavati na vrlo debelim tepisima ili sagovima.
2. Priključite uređaj na strujno napajanje.
3. Za UKLJUČIVANJE ili ISKLJUČIVANJE uređaja pritisnite prekidač za uključivanje/isključivanje ON/OFF.
Za veću koncentraciju pare pritisnite najviši položaj \equiv . Uključit će se crveni svjetlosni indikator.
Za manju koncentraciju pare pritisnite najniži položaj — . Uključit će se plavi svjetlosni indikator.
Pričekajte 45 sekundi prije glačanja parom.
Ako želite ISKLJUČITI uređaj, pritisnite središnji položaj \bigcirc . Svjetlosni indikator će se isključiti.
4. Para počinje izlaziti za oko 45 sekundi.
5. Za optimalnu uporabu mlazovima pare prelazite po odjeći od vrha prema dolje.



Upozorenje! Odjeću koja se nosi nikad ne tretirajte parom.

5. TIJEKOM UPORABE

1. Ako para više ne izlazi, možda je razina vode u spremniku niska.
2. Pritisnite prekidač za uključivanje/isključivanje ON/OFF u središnji položaj i provjerite je li se svjetlosni indikator ISKLJUČIO.
3. Izvadite spremnik vode.
4. Skinite čep, a zatim napunite spremnik vode.
5. Potpuno zavrnite čep spremnika vode i vratite spremnik na uređaj.
6. Pritisnite prekidač za uključivanje/isključivanje ON/OFF i odaberite željenu koncentraciju pare. Provjerite je li se svjetlosni indikator uključio. Pričekajte 45 sekundi prije glačanja parom.

6. NAKON UPORABE

1. Pritisnite prekidač za uključivanje/isključivanje ON/OFF u središnji položaj i provjerite je li se svjetlosni indikator ISKLJUČIO.
2. Odspojite uređaj od strujnog napajanja.
3. Izvadite spremnik vode.
4. Odvrnite čep i potpuno ispraznite spremnik vode u sudoper.
5. Zavrnite čep i vratite spremnik vode na uređaj.
6. Pričekajte sat vremena da se uređaj ohladi prije nego ga odložite.

7. POSTUPAK UKLANJANJA KAMENCA



Ovaj postupak potrebno je obavljati svakih 6 mjeseci ili čim primijetite da se radni učinak uređaja (izlaz pare) smanjio.



UPOZORENJE! Pričekajte sat vremena da se uređaj potpuno ohladi.

1. Skinite parnu glavu s vješalice, otpustite obujmicu i izvucite cijev.
2. Nemojte nikada puniti u priključak cijevi (G1/H).
3. Skinite spremnik vode i otvorite čep.
4. Napunite spremnik vode mješavinom od 500 ml octa i 500 ml vode. Zatvorite čep,
5. Očistite uređaj od kamenca stavljanjem spremnika vode s mješavinom octa/vode (hladan uređaj) natrag u kućište.
6. Nježno protresite uređaj.
7. Ostavite da djeluje najmanje 5 minuta.
8. Izvadite spremnik vode iz kućišta.
9. Okomito nagnite uređaj kako biste vodu izlili u sudoper.
10. Ponavljajte postupak dok se spremnik vode ne isprazni (5 - 6 puta).
11. Po završetku postupka ponovno sastavite proizvod (korak od 1 do 7).
12. Skinite čep, a zatim napunite spremnik vode s 1,3 l vode.
13. Ponovno stavite čep spremnika vode i potpuno ga zavrnite kako biste bili sigurni da ne propušta vodu, ali nemojte ga previše pritezati i vratite spremnik vode natrag u uređaj.
14. Priključite uređaj na strujno napajanje.
15. Neka uređaj radi do potpunog pražnjenja spremnika vode.

8. ČIŠĆENJE

- Pričekajte sat vremena da se uređaj potpuno ohladi.
- Za čišćenje kućišta upotrebljavajte samo vlažnu spužvu/krpu i vodu.
- Za čišćenje parne glave upotrebljavajte samo vlažnu spužvu/krpu i vodu.
- Za čišćenje uređaja nemojte nikada upotrebljavati deterdžente.
- Uređaj nemojte nikada prati ili ispirati izravno ispod slavine.

คำอธิบาย

- | | | | |
|----|------------------------------|----|---|
| A | หัวไอน้ำ | H | ขั้วต่อสาย |
| B | ที่แขวนหัวไอน้ำ | I | สวิตช์เปิด/ปิด + ปุ่มตั้งค่าไอน้ำ 2 ระดับ |
| C | ที่แขวนผ้า | I1 | สัญญาณไฟเปิด/ปิด |
| C1 | ปุ่มล็อกที่แขวนแบบพับเก็บได้ | I2 | ตำแหน่งระดับไอน้ำสูง |
| D | ที่หนีบกางเกง * | I3 | ตำแหน่งระดับไอน้ำต่ำ |
| E | เสียบแบบปรับได้ | J | ถังน้ำแบบถอดได้ |
| F | ที่หนีบล็อกเสียบ | K | แปรงหัวไอน้ำ * |
| G | สายพ่นไอน้ำผ้าทอ | L | ถุงมือ * |
| G1 | ล็อกสาย | | |

* ขึ้นอยู่กับรุ่น

1. การประกอบ

- เสียบเสียบเข้ากับตัวเครื่อง จากนั้นล็อก
- เปิดล็อกเสียบ 2 ชั้น
- ปรับความสูงของเสียบจนสุด
- ปิดล็อก 2 ชั้น
- ติดที่แขวนในแนวตั้งที่ด้านบนของเสียบจนสุด
- วางหัวพ่นไอน้ำบนที่ยึดของที่แขวน
- ล็อกปลายของสายพ่นไอน้ำ (G1) เข้ากับขั้วต่อ (H) ที่อยู่บนฐานผลิตภัณฑ์

2. ก่อนการใช้งาน

- ถอดถังน้ำออก
- ถอดฝาปิดออก จากนั้นเติมน้ำใส่ถัง
- หมุนเกลียวฝาปิดถังก่อนจนสุด และใส่ถังก่อนกลับเข้าตัวเครื่อง
- แขวนเสื้อผ้าบนที่แขวน

3. อุปกรณ์เสริม (*เฉพาะบางรุ่น)



ตรวจสอบให้แน่ใจว่าถอดปลั๊กเครื่องและเครื่องเย็นสนิทแล้ว ก่อนติดตั้งหรือถอดอุปกรณ์เสริม

K. แปรงบัดผ้าจะช่วยให้ไอน้ำแทรกซึมใยผ้าได้ดีขึ้น
เมื่อเครื่องเย็นลงแล้ว ถอดปลั๊กไฟก่อนติดตั้งแปรงบัดผ้าเข้ากับหัวพ่นไอน้ำ

D. ควรหนีบทที่หนีบกางเกงบนที่แขวน ซึ่งจะช่วยยึดกางเกง กระโปรง และเสื้อผ้อื่น ๆ ขณะรีดไอน้ำ

4. สถานการณ์การใช้งาน

1. ใช้งานเครื่องบนพื้นที่ไม่มีวัสดุใด ๆ ที่อาจกีดขวางฐานของเครื่องทำไอน้ำ (พื้นผิวที่เรียบและเป็นแนวราบ) ห้ามปิดกั้นช่องเปิดที่ส่วนล่างของเครื่อง ไม่ควรใช้เครื่องนี้กับพรมหรือผ้าห่มที่หนาเกินไป
2. เสียบปลั๊กเครื่อง
3. กดสวิตช์เปิด/ปิด เพื่อเปิดหรือปิดเครื่อง
กดที่ตำแหน่งสูงสุด = สำหรับความแรงไอน้ำที่สูงขึ้น ไฟสีแดงจะสว่างขึ้น
กดที่ตำแหน่งล่างสุด = เพื่อให้มีความแรงไอน้ำที่น้อยลง ไฟสีน้ำเงินจะสว่างขึ้น
รอ 45 วินาทีก่อนรีดไอน้ำ
หากต้องการปิดเครื่อง กดตำแหน่งตรงกลาง สัญลักษณ์ไฟจะดับลง
4. หลังจาก 45 วินาทีโดยประมาณจะมีไอน้ำออกมา
5. สำหรับการใช้งานได้อย่างสูงสุด พ่นไอน้ำบนเสื้อผ้าของคุณจากบนลงล่าง



คำเตือน: ไม่ควรใช้ไอน้ำกับเสื้อผ้าขณะที่สวมใส่อยู่

5. ขณะใช้งาน

1. หากไม่มีไอน้ำพ่นออกมา สาเหตุอาจมาจากระดับน้ำในถังต่ำ
2. กดสวิตช์เปิด/ปิดไปยังตำแหน่งตรงกลาง และตรวจสอบว่าไฟสัญญาณดับลง
3. ถอดถังน้ำออก
4. ถอดฝาปิดออก จากนั้นเติมน้ำใส่ถัง
5. หมุนเกลียวฝาปิดถึงน้ำจนสุด และใส่ถังน้ำกลับเข้าตัวเครื่อง
6. กดสวิตช์เปิด/ปิด และเลือกความแรงไอน้ำที่ต้องการ ตรวจสอบว่าไฟสัญญาณเปิดอยู่ รอ 45 วินาทีก่อนรีดไอน้ำ

TH

6. หลังการใช้งาน

1. กดสวิทช์เปิด/ปิดไปยังตำแหน่งตรงกลาง และตรวจดูว่าไฟสัญญาณดับลง
2. ถอดปลั๊กเครื่อง
3. ถอดถังน้ำออก
4. คลายเกลียวฝาปิดออกและเทถึงน้ำทิ้งลงข้างล้างจานหมด
5. หมุนเกลียวฝาปิด และใส่ถังน้ำกลับเข้าตัวเครื่อง
6. ทิ้งไว้หนึ่งชั่วโมงเพื่อให้เครื่องคลายความร้อนก่อนเก็บเข้าที่

7. วิธีขจัดคราบตะกรัน



ควรดำเนินการขั้นตอนนี้ทุก 6 เดือน หรือทันทีที่คุณรู้สึกว่าประสิทธิภาพของเครื่อง (พลังไอน้ำ) ลดลง



คำเตือน! ทิ้งไว้หนึ่งชั่วโมงเพื่อให้เครื่องเย็นลงสนิท

1. ถอดหัวฟันท่อน้ำออกจากที่แขวน ปลดล็อกตัวล็อกและถอดเสาออก
2. ไม่ควรเติมอะไรลงในข้อต่อเสา (G1/H)
3. ถอดถังน้ำและเปิดฝาปิด
4. เติมน้ำใส่ถัง โดยเตรียมน้ำส้มสายชู 500 มล. ผสมกับน้ำ 500 มล. ปิดฝาปิด
5. ขจัดคราบตะกรันของเครื่องโดยวางถังน้ำที่มีการผสมของน้ำส้มสายชู/น้ำ (เครื่องเย็น) กลับเข้าไปในฐาน
6. เช้าเครื่องเล็กน้อย
7. แช่ทิ้งไว้อย่างน้อย 5 นาที

8. ถอดดั่งน้ำออกจากฐาน
9. ตะแคงเครื่องเพื่อเทน้ำทิ้งลงอ่างล้าง
10. ทำซ้ำขั้นตอนนี้จนกว่าจะไม่มีน้ำเหลือในถังน้ำ (5-6 ครั้ง)
11. เมื่อเสร็จสิ้น ประกอบผลิตภัณฑ์อีกครั้ง (ขั้นตอนที่ 1 ถึง 7)
12. ถอดฝาปิดออก จากนั้นเติมน้ำ 1.3 ลิตรใส่ถังน้ำ
13. ประกอบฝาปิดถังน้ำอีกครั้ง โดยหมุนเกลียวให้แน่นเพื่อให้แน่ใจว่าน้ำไม่รั่วแต่อย่าขันแน่นจนเกินไป แล้วใส่ถังน้ำกลับเข้าตัวเครื่อง
14. เสียบปลั๊กเครื่อง
15. ปลดปล่อยให้เครื่องทำงานจนน้ำในถังหมด

8. การทำความสะอาด

- ทิ้งไว้หนึ่งชั่วโมงเพื่อให้เครื่องเย็นลงสนิท
- ใช้เฉพาะฟองน้ำ/ผ้าชุบน้ำหมาด ๆ ทำความสะอาดฐาน
- ใช้เฉพาะฟองน้ำ/ผ้าชุบน้ำหมาด ๆ ทำความสะอาดหัวพ่นไอน้ำ
- ห้ามใช้น้ำยาทำความสะอาดเมื่อทำความสะอาดตัวเครื่อง
- ห้ามล้างเครื่องในอ่างล้างโดยตรง

10. كرر العملية إلى تتخلص من الماء الموجود في خزان الماء بأكمله (5-6 مرات).
11. ما أن تستكمل العملية، أعد تجميع المنتج (الخطوة 1 إلى 7).
12. اخلع الغطاء، ثم املا خزان الماء بـ 1.3 لتر ماء.
13. أعد تركيب غطاء خزان الماء عن طريق ربطه جيداً لضمان منعه لتسرب الماء، ولكن لا تربطه بشكلٍ زائد عن الحد، ثم أعد تركيب خزان الماء في الجهاز.
14. صل الجهاز بالتيار.
15. اترك الجهاز يعمل إلى أن يتم تفريغ خزان الماء بالكامل.

8. التنظيف

- انتظر لمدة ساعة كي يبرد الجهاز تمامًا.
- استخدم فقط إسفنجة/قطعة قماش مبللة مع الماء لتنظيف القاعدة.
- استخدم فقط إسفنجة/قطعة قماش مبللة مع الماء لتنظيف رأس البخار.
- لا تستخدم أبدًا المنظفات لتنظيف الجهاز.
- لا تغسل أو تشطف الجهاز أبدًا في حوض غسيل.

3. اخلع خزان الماء.
4. اخلع الغطاء، ثم املاً خزان الماء.
5. اربط غطاء خزان الماء بالكامل، وأعد تركيب الخزان في الجهاز.
6. اضغط على مفتاح التشغيل/الإيقاف، واختر تركيز البخار المرغوب. تحقق ما إذا كانت اللببات مضيئة. انتظر لمدة 54 ثانية قبل التنظيف بالبخار.

6. بعد الاستخدام

1. انقل مفتاح التشغيل/الإيقاف إلى الموضع الأوسط، وتحقق ما إذا كانت اللببات مطفأة.
2. افصل الجهاز عن مصدر التيار.
3. اخلع خزان الماء.
4. فك الغطاء، ثم أفرغ خزان الماء بالكامل في حوض.
5. أعد ربط الغطاء، ثم أعد تركيب خزان الماء في موضع بالجهاز.
6. انتظر لمدة ساعة كي يبرد الجهاز قبل تخزينه.

7. عملية إزالة الترسبات

يجب تنفيذ تلك العملية كل 6 أشهر أو في أقرب وقت ممكن إذا شعرت أن أداء الجهاز (البخار الخارج) يتدهور.



تحذير! انتظر لمدة ساعة كي يبرد الجهاز تمامًا.



1. اخلع رأس البخار من الشماعة، وحرر القفل، ثم اسحب العمود.
2. لا تقم بالماء أبدًا داخل وصلة العمود (G1/H).
3. اخلع خزان الماء وافتح غطاءه.
4. املاً خزان الماء بخليط تم مزجه بنسبة 500 مل خل و500 مل ماء. أغلق الغطاء.
5. أزل الترسبات من الجهاز عن طريق إعادة وضع خزان الماء وبداخله خليط الخل/الماء (والجهاز بارد) على القاعدة.
6. هز الجهاز برفق.
7. اترك الجهاز كي يمتص الخليط لمدة لا تقل عن 5 دقائق.
8. اخلع خزان الماء من القاعدة.
9. قم بإمالة الجهاز رأسياً لتفريغ الماء في الحوض.

3. الملحقات (* في بعض الطرازات فقط)

احرص على فصل الجهاز عن مصدر التيار وتركه يبرد تمامًا قبل تركيب الملحقات أو خلعها.



- K. تقوم فرشاة القماش بفتح نسيج القماش كي يخترقها البخار بشكل أفضل.
ركب فرشاة القماش على رأس البخار والجهاز مفصول عن مصدر التيار وبارد.
- D. يجب تثبيت مشبك البنطلون على الشماعة. فهو يساعد في الإمساك بالبناطيل والتتورات والملابس الأخرى أثناء التنظيف بالبخار.

4. طريقة الاستخدام

1. لا تقم بتشغيل الجهاز إلا على أرضية خالية من أي مواد قد تعيق قاعدة آلة التنظيف بالبخار (سطح مستوٍ أفقي). لا تضع ما يعيق الفتحات الموجودة في الجانب السفلي من الجهاز. لا ينبغي استخدام هذا الجهاز على السجاد أو البطانيات السميكة للغاية.
2. صل الجهاز بالتيار.
3. اضغط على زر التشغيل/الإيقاف (ON/OFF) لتشغيل الجهاز أو إيقافه.
اضغط على الموضع الأعلى = للحصول على تركيز بخار أعلى. سيضيء مصباح أحمر.
اضغط على الموضع الأدنى — للحصول على تركيز بخار أقل. سيضيء مصباح أزرق.
انتظر لمدة 45 ثانية قبل التنظيف بالبخار.
- إذا أردت إيقاف الجهاز، اضغط على الموضع الأوسط ○. سينطفئ المؤشر الضوئي.
4. بعد حوالي 45 ثانية، سيبدأ البخار في الخروج.
5. للاستخدام الأمثل، مرر نفاثات البخار على الملابس من أعلى لأسفل.

تحذير: لا تقم أبدًا بتنظيف ملابس بالبخار وهناك شخص يرتديها.



5. أثناء الاستخدام

1. إن توقف البخار عن الخروج، فقد يكون ذلك بسبب انخفاض مستوى الماء في الخزان.
2. انقل مفتاح التشغيل/الإيقاف إلى الموضع الأوسط، وتحقق ما إذا كانت اللمبات مطفأة.

مفتاح التشغيل/الإيقاف + زر	I	رأس البخار	A
ضبط البخار "2 موضع"		حامل رأس البخار	B
I1 مؤشر التشغيل/الإيقاف المضيء		الشماعة	C
I2 موضع مستوى البخار العالي		C1 زر القفل لطي الشماعة	
I3 موضع مستوى البخار المنخفض		مشابك البنطلون *	D
خزان ماء قابل للخلع	J	عمود قابل للضبط	E
فرشاة رأس البخار *	K	مشابك قفل العمود	F
قفاز *	L	خرطوم البخار للقماش المنسوج	G
		G1 قفل الخرطوم	
		وصلة الخرطوم	H
		* بحسب الطراز	

1. التجميع

1. أدخل العمود في الهيكل، ثم أغلق القفل
2. افتح قفلي العمود
3. مدد العمود بالكامل
4. أغلق القفلين
5. أدخل الشماعة بالكامل بشكلٍ رأسي على قمة العمود
6. اضبط موضع رأس البخار على حامل الشماعة
7. أغلق قفل يد خرطوم البخار (1G) على الوصلة (H) الموجودة بقاعدة المنتج.

2. قبل الاستخدام

1. اخلع خزان الماء
2. اخلع الغطاء، ثم املا خزان الماء
3. اربط غطاء خزان الماء بالكامل، وأعد تركيب الخزان في الجهاز
4. ضع الملابس على الشماعة

FR	p. 9 – 13
NL	p. 14 – 18
DE	p. 19 – 23
EN	p. 24 – 28
EL	p. 29 – 33
TR	p. 34 – 38
SV	p. 39 – 43
DA	p. 44 – 48
NO	p. 49 – 53
FI	p. 54 – 58
RU	p. 59 – 63
UK	p. 64 – 68
PL	p. 69 – 73
CS	p. 74 – 78
BG	p. 79 – 83
HU	p. 84 – 88
RO	p. 89 – 93
SR	p. 94 – 98
SK	p. 99 – 103
BS	p.104 – 108
ET	p.109 – 113
LV	p.114 – 118
LT	p.119 – 123
SL	p.124 – 128
HR	p.129 – 133
TH	p.134 – 137
AR	p.141 – 138