



LaCie Portable SSD

Руководство пользователя



Нажмите, чтобы перейти к актуальной онлайн-версии
этого документа. Особенностью этой версии являются иллюстрации в высоком разрешении,
более удобная навигация и функция поиска.

Contents

1 Введение	4
Содержимое коробки	4
Минимальные системные требования	4
• Порты	4
• Операционная система	4
• Рекомендуемый минимальный объем свободного пространства на диске:	4
2 Кабели и разъемы	6
Протоколы USB-C	6
Кабели	6
• Кабель USB 3.1 (USB-C)	6
• Кабель USB 3.1 USB-C–на–USB-A	7
3 Начало работы	8
Подключите кабель USB	8
Настройка LaCie Portable SSD	9
• Мы вам поможем	9
• Зарегистрировать устройство	10
• Загрузить Toolkit	10
• Установить Toolkit	11
Формат устройства хранения	12
Отключение устройства	12
4 Дополнительное форматирование и разбиение на разделы	13
О форматах файловой системы	13
• Как выбрать формат файловой системы	14
Оптимизация с помощью приложения Toolkit	14
Ручное форматирование	15
• Mac	16
• macOS 10.11 или более поздние версии	16
• Windows	16
5 Безопасное извлечение LaCie Portable SSD из компьютера	18
Mac	18
• Извлечение через окно Finder	18
• Извлечение через рабочий стол	18
Windows	18
6 Часто задаваемые вопросы	20

Все пользователи	20
• Проблема: мои файлы передаются слишком медленно	20
• Проблема: у меня устаревший компьютер с портами USB 2.0	20
• Проблема: мне необходимо использовать концентратор USB для моих устройств USB	21
• Проблема: входящие в комплект поставки кабели USB слишком короткие	21
• Проблема: я получаю сообщения об ошибках при передаче файлов	21
Mac	22
• Проблема: значок устройства не отображается на моем рабочем столе	22
Windows	23
• Проблема: значок устройства не появляется в окне «Компьютер»	23

7 Соблюдение установленных норм **24**

China RoHS 2	24
Taiwan RoHS	25

Введение

LaCie Portable SSD предлагает быстрое резервное копирование в наиболее важных ситуациях. Вместимость до 2 ТБ: не нужно жертвовать никакими файлами. Легкая совместная работа, безотказный просмотр фотографии и редактирование видео прямо с диска со скоростью до 540 МБ/с.¹

Ответы на общие вопросы по поводу вашего устройства можно найти в разделе [«Часто задаваемые вопросы»](#) или получить в [службе поддержки клиентов LaCie](#).

Содержимое коробки

- LaCie Portable SSD
- Кабель USB 3.1 Gen 2 (USB-C)
- Кабель USB 3.1 Gen 1 USB-C-на-USB-A (совместимость с портами USB 2.0 и USB 3.0 типа A)



Важно! Сохраните упаковку. Если у вас возникли проблемы с устройством и вы хотите обменять его, устройство необходимо вернуть в оригинальной упаковке.

□

Минимальные системные требования

Порты

Устройство LaCie можно подключить к компьютеру через порт USB-C или USB-A (USB 3.0 или USB 2.0).

Операционная система

- Windows® 7 или более поздней версии
- macOS® 10.11 или более поздней версии

Рекомендуемый минимальный объем свободного пространства на диске:

- Рекомендуемые 600 МБ

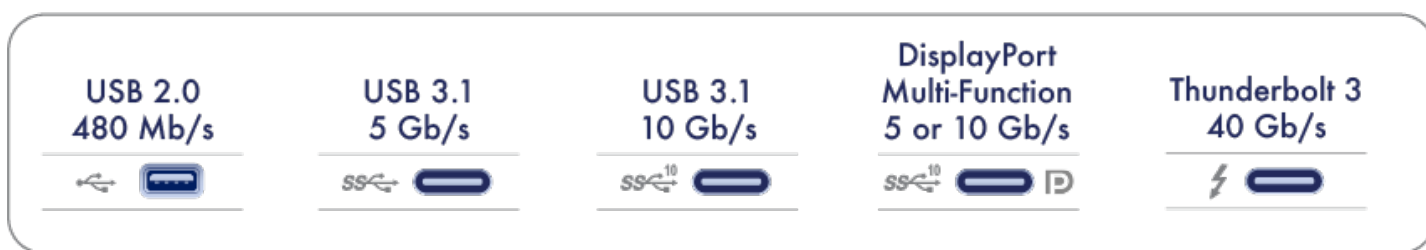
¹ Скорость передачи данных может варьироваться в зависимости от внешних условий эксплуатации, интерфейса и емкости.

Кабели и разъемы

Протоколы USB-C

USB — это технология последовательного ввода-вывода данных, рассчитанная на подключение периферийных устройств к компьютеру. USB-C представляет собой последнюю реализацию этого стандарта и обеспечивает высокую пропускную способность и новые функции управления питанием.

USB-C поддерживает многие протоколы:



Hi-Speed USB 2.0: скорость передачи до 480 Мб/с

SuperSpeed USB 3.0: скорость передачи до 5 Гб/с

USB 3.1 Gen 1: скорость передачи до 5 Гб/с

USB 3.1 Gen 2: скорость передачи до 10 Гб/с

Thunderbolt 3: скорость передачи до 40 Гб/с

Порт USB-C на LaCie Portable SSD — это порт с интерфейсом USB 3.1 Gen 2. LaCie Portable SSD можно подключить к любому порту USB-C или USB-A, но при этом скорости передачи будут отличаться. Более подробную информацию см. ниже.

Кабели

Устройство LaCie Portable SSD поставляется с двумя кабелями для универсальной совместимости со всеми современными компьютерами.

Кабель USB 3.1 (USB-C)

Чтобы получить оптимальную скорость передачи данных до 10 Гбит/с, используйте кабель USB 3.1 (USB-C) для подключения LaCie Portable SSD. Подключить устройство несложно, так как оба конца кабеля идентичны.



Кабель USB 3.1 USB-C–на–USB-A

Используйте кабель USB 3.1 USB-C–на–USB-A, чтобы подключить LaCie Portable SSD к порту USB-A компьютера (USB 3.0 или USB 2.0).



При использовании соединений USB-A могут быть достигнуты скорости передачи, указанные ниже:

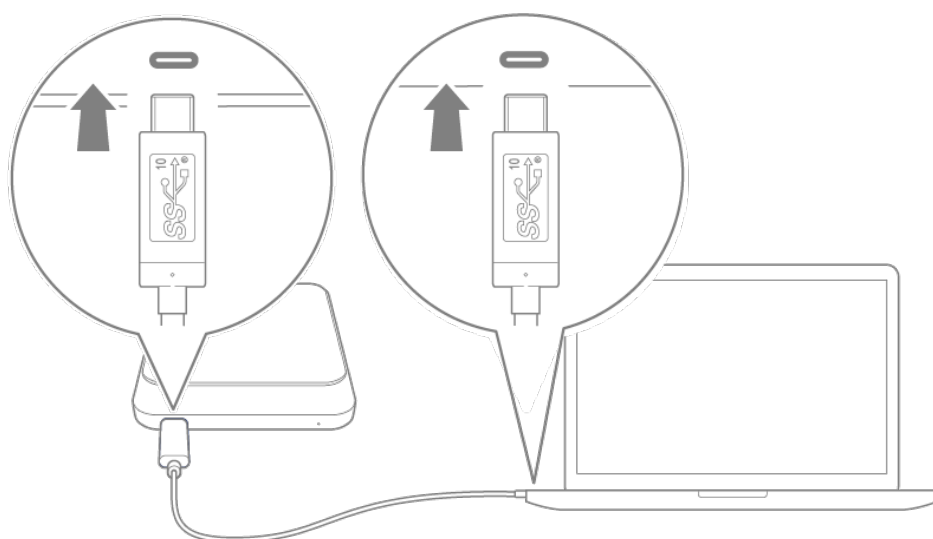
SuperSpeed USB 3.0:	скорость передачи до 5 Гб/с
Hi-Speed USB 2.0:	скорость передачи до 480 Мб/с

Начало работы

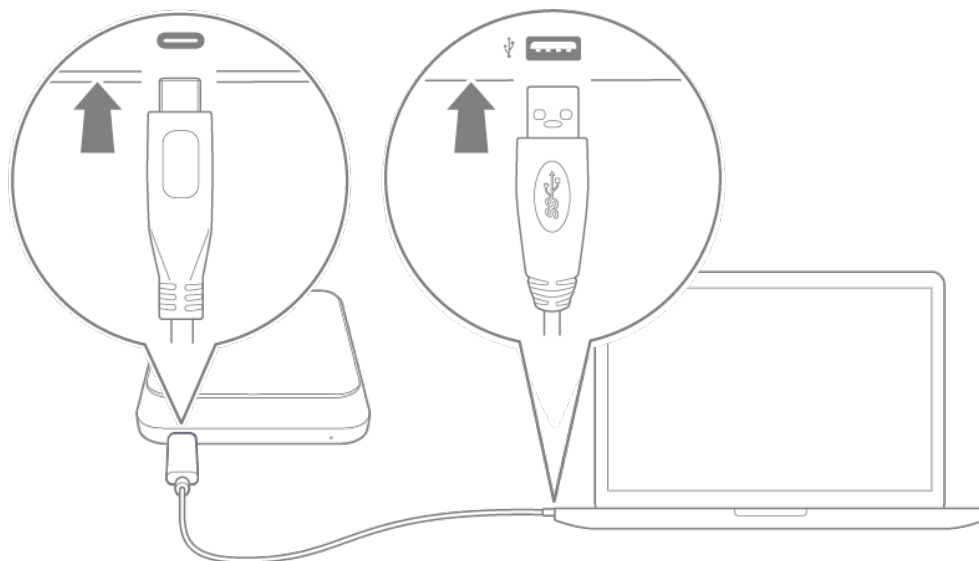
1 Подключите кабель USB

Перед подключением LaCie Portable SSD подтвердите тип USB-порта на компьютере, затем выберите соответствующий кабель для подключения устройства.

USB 3.1 (USB-C): используйте этот кабель, если на компьютере имеется порт USB-C.



USB-C-на-USB-A (USB 3.0/USB 2.0): используйте этот кабель, если на компьютере отсутствует порт USB-C.



2 Настройка LaCie Portable SSD

В ходе настройки вы сможете:

Зарегистрируйте свой LaCie Portable SSD

Максимально эффективное использование устройства благодаря доступу к информации и технической поддержке.

Установить Toolkit

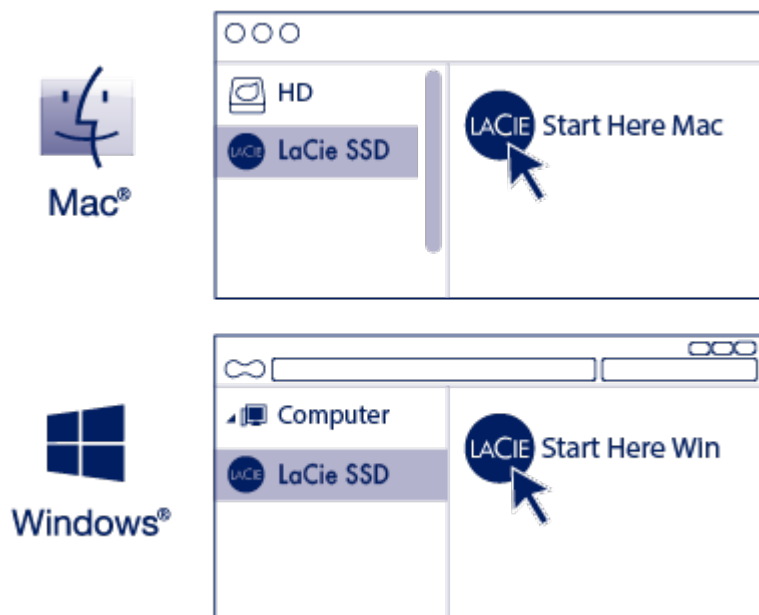
Управление зеркальными папками, планами резервного копирования (только для Windows) и многое другое.



Для регистрации устройства и установки Toolkit компьютер должен быть подключен к Интернету.



Мы вам поможем



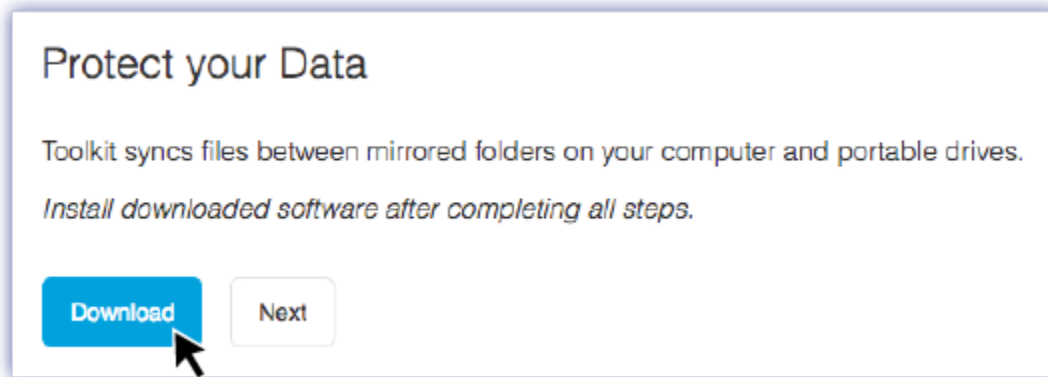
Используя диспетчер файлов, такой как Finder или Проводник, откройте LaCie Portable SSD и запустите приложение **Start Here Mac** или **Start Here Win**.

B Зарегистрировать устройство

The image shows a registration form titled 'Register'. It has three input fields: the first contains 'Jane', the second contains 'Doe', and the third contains 'jdoe@example.com'. Below the fields is a section 'I have read and agree to...' with three checked checkboxes: 'Terms and Conditions', 'Privacy Statement', and 'Optional Offers'. At the bottom left is a blue 'Register' button with a mouse cursor pointing to it.

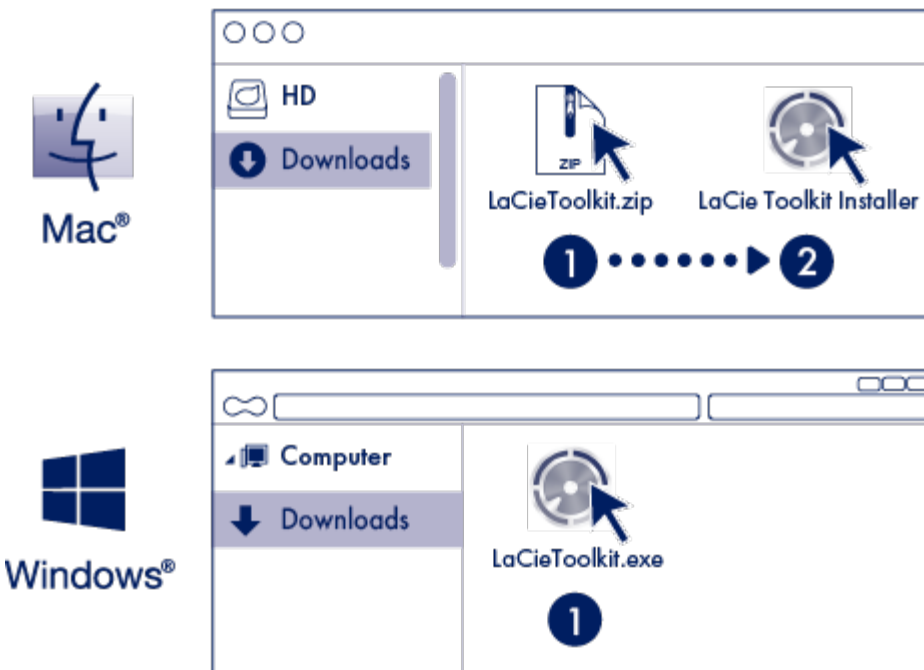
Введите информацию и нажмите **«Зарегистрировать»**.

C Загрузить Toolkit



Нажмите кнопку **«Загрузить»**.

D Установить Toolkit



Используя диспетчер файлов, например Finder или Проводник, перейдите в папку, в которую вы загружаете файлы.



Откройте файл **LaCieToolkit.zip**. Нажмите на **LaCie Toolkit Installer** для запуска приложения.



Нажмите на файл **LaCieToolkit.exe** для запуска приложения.



Для установки и запуска Toolkit компьютер должен быть подключен к Интернету.

Дополнительные сведения о ПО Toolkit

Toolkit предлагает ряд полезных инструментов, позволяющих легко выполнять следующие действия.

- Управление планами резервного копирования (только Windows).
- Создание папок зеркальных копий.
- Оптимизация формата диска при использовании с конкретной операционной системой.

Подробнее о функциях приложения Toolkit см. [«Руководство пользователя Toolkit»](#).

Формат устройства хранения

Устройство LaCie Portable SSD поставляется в формате exFAT для совместимости с компьютерами Windows и Mac. Если вы используете накопитель только с одним типом компьютера, вы можете оптимизировать производительность копирования файлов, форматируя диск в собственной файловой системе вашей операционной системы. Выберите один из следующих способов оптимизации вашего диска:

- Используйте Toolkit для оптимизации формата диска. Дополнительные сведения приведены в [«Руководстве пользователя Toolkit»](#).
- Вручную отформатируйте диск. Более подробные сведения приведены в разделе [«Дополнительное форматирование и разбивка на разделы»](#).

Отключение устройства

Чтобы избежать повреждения файловой системы, важно отключить тома LaCie Portable SSD, прежде чем отсоединять интерфейсный кабель. Подробнее см. в разделе «Безопасное извлечение LaCie Portable SSD из компьютера».

Дополнительное форматирование и разбиение на разделы

LaCie Portable SSD предварительно отформатировано в exFAT для совместимости с компьютерами Mac и Windows. Если вы используете накопитель только с одним типом компьютера, вы можете оптимизировать производительность копирования файлов, форматируя диск в собственной файловой системе вашей операционной системы. Существует два способа оптимизации производительности:

Оптимизация с помощью приложения Toolkit

Форматируйте диск для получения оптимальной производительности всего несколькими щелчками мыши.

Ручное форматирование

Используйте «Управление диском» (Windows) или программу «Дисковая утилита» (Mac) для форматирования вашего диска в нестандартных форматах.

О форматах файловой системы

NTFS: оригинальная файловая система для Windows. В операционной системе Mac можно проводить чтение томов NTFS, но запись на них по умолчанию невозможна.

Mac OS Extended (HFS+) — файловая система Apple, оптимизированная для macOS 10.12 и более ранних версий. Эта файловая система остается лучшим вариантом для внешних жестких дисков и является единственным форматом, совместимым с Time Machine. В операционной системе Windows чтение жестких дисков HFS+ (с журналированием) или запись на них по умолчанию невозможны.

APFS (файловая система Apple): файловая система Apple, оптимизированная для твердотельных накопителей (SSD) и систем хранения данных, основанных на флэш-памяти. Обратите внимание на следующие ограничения.

- Диск с форматированием APFS нельзя использовать в качестве резервного диска в Time Machine. Отформатируйте LaCie Portable SSD в формат HFS+, если вы собираетесь использовать его с Time Machine.
- Формат APFS поддерживается только на macOS 10.13 или более поздних версий.

exFAT: совместима с Mac и Windows. exFAT — это файловая система без журналирования, потенциально более восприимчивая к повреждению данных при возникновении ошибок или неправильном отключении от компьютера.

FAT32: совместима с Mac и Windows. Однако FAT32 является устаревшей файловой системой, разработанной для жестких дисков малой емкости, и не рекомендуется для современных жестких дисков или операционных систем. Раздел FAT32 может достигать 32 ГБ при форматировании на Windows.

Как выбрать формат файловой системы

Используйте NTFS, если:

... вы подключаете устройство хранения к компьютерам Windows, и вам не нужно разрешать компьютеру Mac записывать данные на диск.

Используйте HFS+, если:

... вы подключаете устройство хранения к компьютерам Mac, и вам не нужно разрешать компьютеру Windows считывать данные с диска или записывать их на диск. HFS+ — единственный формат, совместимый с Time Machine.

Используйте APFS, если:

... вы подключаете устройство хранения к компьютерам Mac, и вам не нужно разрешать компьютеру Windows считывать данные с диска или записывать их на диск. Не используйте APFS, если вы планируете использовать LaCie Portable SSD с Time Machine или если на вашем компьютере не работает macOS 10.13 или более поздней версии.

Используйте exFAT, если:

... вам нужно разрешить компьютерам Mac и Windows считывать данные с диска или записывать их на диск.

Используйте FAT32, если:

... вы подключаете устройство хранения к более старым компьютерам Windows и Mac. FAT32 не рекомендуется использовать на современных операционных системах и компьютерах.

Оптимизация с помощью приложения Toolkit

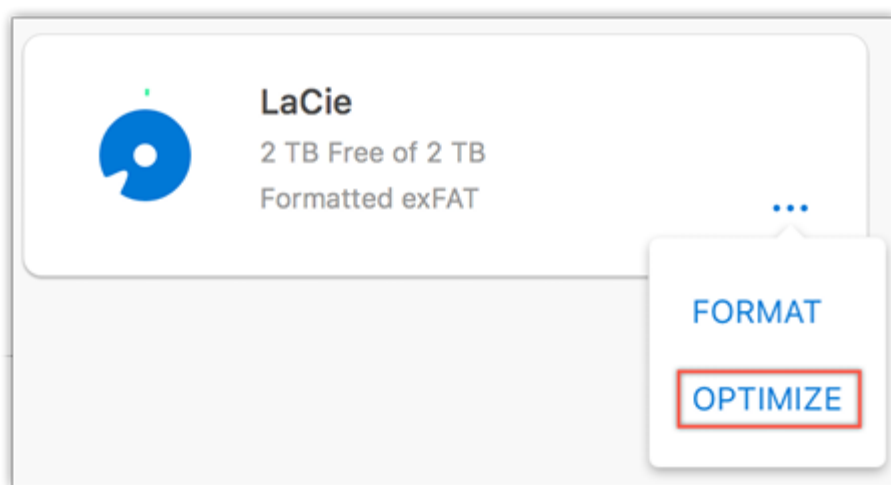
Используйте оптимизацию с помощью приложения Toolkit, чтобы отформатировать диск для получения оптимальной производительности в собственном формате файлов вашей операционной системы. Скорость передачи файлов может быть значительно лучше с собственным форматом.

! При форматировании все данные на устройстве хранения будут удалены. LaCie настоятельно рекомендует сделать **резервную копию всех данных** на устройстве хранения, прежде чем выполнять указанные ниже действия. LaCie не несет ответственности за потерю данных в результате форматирования, разбиения на разделы или использования устройства хранения LaCie.

1. Подключите LaCie Portable SSD к компьютеру.
2. Откройте приложение Toolkit.
3. В главном меню нажмите на устройство LaCie Portable SSD.
4. Нажмите на значок меню «Дополнительно» для тома, который вы хотите оптимизировать. Имеется два варианта синхронизации:

«**ОПТИМИЗИРОВАТЬ**»: разрешите приложению Toolkit выбрать оптимальный формат для вашей компьютерной системы и сконфигурировать том для вас всего за несколько нажатий мышью.

«**ФОРМАТИРОВАТЬ**»: открывает программу управления диском для вашей операционной системы, которую вы можете использовать для ручного форматирования вашего диска. Используйте эту опцию для форматирования диска в нестандартных форматах.



5. Нажмите «[Оптимизировать](#)».
6. Появится уведомление с просьбой подтвердить операцию форматирования. Нажмите кнопку «[Форматировать](#)».

Ручное форматирование

Используйте нижеприведенные действия для ручного форматирования и разбивки на разделы устройства хранения.

! При форматировании все данные на устройстве хранения будут удалены. LaCie настоятельно рекомендует сделать резервную копию всех данных на устройстве хранения, прежде чем выполнять указанные ниже действия. LaCie не несет ответственности за потерю данных в результате форматирования, разбиения на разделы или использования устройства хранения LaCie.

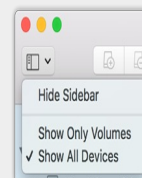
Mac

macOS 10.11 или более поздние версии

1. Откройте Finder и перейдите к [Applications > Utilities > Disk Utility](#) (Приложения > Служебные программы > Дисковая утилита).
2. На боковой панели слева выберите LaCie Portable SSD.



macOS версии 10.13 и более поздних: убедитесь, что выбрали диск, а не только том. Если вы не видите на боковой панели две записи, измените вид в программе работы с дисками, чтобы показать и диск, и том. Кнопка просмотра находится в верхней левой части окна программы работы с дисками. Измените вид на «Показывать все устройства». Эта функция появилась в macOS 10.13 и отсутствует в версиях 10.11 и 10.12.



3. Выберите [Erase \(Стереть\)](#).
4. Откроется диалоговое окно. Введите имя диска. Оно будет отображаться при подключении диска.
5. Для форматирования выберите [OS X Extended \(Journaled\) \(Mac OS Extended с журналированием\)](#).
6. Для схемы выберите [GUID Partition Map \(Карта раздела\)](#).
7. Нажмите [Erase \(Стереть\)](#).
8. Дисковая утилита форматирует диск. По окончании нажмите [«Готово»](#).

Windows

1. Убедитесь, что устройство хранения подключено к компьютеру.
2. Перейдите к разделу «Поиск» и наберите diskmgmt.msc. В результатах поиска дважды щелкните на [«Управление диском»](#).
3. В списке устройств хранения в середине окна управления дисками найдите устройство LaCie.
4. Раздел должен быть доступен для форматирования. Если он уже отформатирован, щелкните правой кнопкой на разделе и выберите [«Удалить»](#).
5. Чтобы создать новый раздел, щелкните правой кнопкой на томе и выберите [«Новый простой том»](#). Следуйте инструкциям на экране, когда появится мастер создания нового простого тома.

Безопасное извлечение LaCie Portable SSD из компьютера

Всегда извлекайте накопитель из компьютера, прежде чем физически отключить его. Компьютер должен выполнить операции по регистрации и контролю с накопителем, прежде чем его можно будет извлечь. Поэтому, если отключить накопитель без использования программного обеспечения операционной системы, файлы на нем могут быть повреждены.

Mac

Существует несколько способов отключения устройства на Mac. Ниже приведены два варианта.

Извлечение через окно Finder

1. Откройте окно Finder.
2. На боковой панели перейдите в «Устройства» и найдите диск, который вы хотите извлечь. Щелкните значок извлечения справа от имени диска.
3. После исчезновения устройства из боковой панели или при закрытии окна Finder можно будет отсоединить интерфейсный кабель от Mac.

Извлечение через рабочий стол

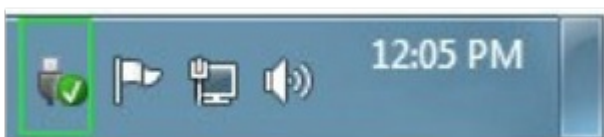
1. Выберите значок устройства на рабочем столе и перетащите его в корзину.
2. Если значок устройства больше не отображается на рабочем столе, устройство можно физически отсоединить от Mac.

Windows

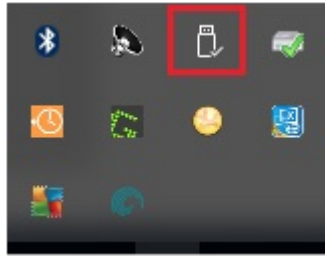
Используйте инструмент безопасного извлечения для отсоединения устройства.

1. Нажмите на значок «Безопасное извлечение» в панели задач Windows, чтобы увидеть устройства, которые можно извлечь.

Windows 7



Windows 8 / Windows 10



2. Если не удастся найти значок «Безопасное извлечение», нажмите на кнопку «Отображать скрытые значки», чтобы отобразить все значки в области уведомлений.
3. В списке устройств выберите устройство, которое требуется извлечь. Windows покажет уведомление, когда можно будет безопасно извлечь устройство.
4. Отсоедините устройство от компьютера.

Часто задаваемые вопросы

Для справки по настройке и использованию LaCie Portable SSD см. раздел «Вопросы и ответы». Дополнительные ресурсы поддержки приведены на странице [технической поддержки LaCie](#).

Все пользователи

Проблема: мои файлы передаются слишком медленно

В: Правильно ли подключены оба конца кабеля USB?

О: Просмотрите советы по подключению кабеля ниже.

- Убедитесь, что оба конца кабеля USB полностью вставлены в соответствующие порты.
- Попробуйте отключить кабель, подождать 10 секунд, а затем снова подключить его.
- Попробуйте использовать другой кабель USB.

В: Подключено ли устройство к высокоскоростному порту USB 2.0 компьютера или концентратора?

О: Если устройство подключено к высокоскоростному порту 2.0 или концентратору, низкая производительность — это нормально. Производительность LaCie Portable SSD увеличится, если его подключить к порту USB 3.1 или USB 3.0. В противном случае устройство работает на низких скоростях передачи USB.

В: Не подключены ли другие устройства USB к тому же порту или концентратору?

О: Отключите другие устройства USB и посмотрите, не улучшится ли производительность устройства.

Проблема: у меня устаревший компьютер с портами USB 2.0

В: Будет ли порт USB 3.1 Gen 2 устройства работать с портом USB 2.0 моего компьютера?

О: Да, конец кабеля, который подсоединяется к компьютеру (USB-A), совместим с интерфейсами USB 3.0 и USB 2.0. Убедитесь, что используется входящий в комплект поставки кабель с соответствующим разъемом USB-A. Однако при использовании интерфейса USB 2.0 скорость передачи значительно ниже.

Проблема: мне необходимо использовать концентратор USB для моих устройств USB

В: Можно ли использовать устройство с концентратором USB?

О: Да, устройство можно подключать к концентратору USB. Если вы используете концентратор и возникли проблемы с обнаружением, скорость падает ниже обычной, происходит случайное отключение от компьютера или другие необычные эффекты, попробуйте подключить устройство напрямую к порту USB компьютера.

Некоторые концентраторы USB неэффективно управляют питанием, что может вызвать проблемы с подключенными устройствами. В таком случае попробуйте использовать концентратор USB с автономным питанием.

Обратите внимание, что концентраторы USB 2.0 ограничивают скорость передачи данных устройства скоростью USB 2.0.

Проблема: входящие в комплект поставки кабели USB слишком короткие

В: Можно ли использовать устройство с более длинным кабелем?

О: Да, если он сертифицирован на соответствие стандарту USB. Тем не менее, для достижения наилучших результатов LaCie рекомендует использовать кабель, прилагаемый к устройству. Если вы используете более длинный кабель и возникают проблемы с обнаружением, скоростью передачи или отключениями, используйте оригинальный кабель, прилагаемый к устройству.

Проблема: я получаю сообщения об ошибках при передаче файлов

В: Вы получаете сообщение «Error-50» при копировании на том FAT32?

О: При копировании файлов или папок с компьютера на том FAT32 некоторые символы в названиях невозможно скопировать. К таким символам относятся, не ограничиваясь этим, следующие символы:
? < > / \ :

Убедитесь, что в названиях файлов и папок отсутствуют такие символы.

Если это не помогает решить проблему или вы не можете найти файлы с несовместимыми символами, рассмотрите возможность переформатировать накопитель как NTFS (пользователи Windows) или HFS+ (пользователи Mac). См. раздел [«Дополнительное форматирование и разбивка на разделы»](#).

В: Вы получили сообщение об ошибке, которое указывает, что привод был отключен при выходе из спящего режима?

О: Это сообщение можно игнорировать, так как привод появится на рабочем столе, несмотря на сообщение. Накопители LaCie экономят энергию, прекращая вращение, когда компьютер переходит в спящий режим. Когда компьютер выходит из спящего режима, у привода может быть недостаточно времени, чтобы возобновить вращение, в результате чего появится всплывающее сообщение.

Mac

Проблема: значок устройства не отображается на моем рабочем столе

В: Настроен ли Finder так, чтобы скрывать жесткие диски на рабочем столе?

О: Откройте Finder и установите флажок «Предпочтения» > «Общее» > «Показать эти элементы на рабочем столе». Убедитесь, что выбран пункт «Жесткие диски».

В: Ваше устройство подключено к операционной системе?

О: Откройте программу работы с дисками, меню «Переход» > «Служебные программы» > «Программа работы с дисками». Если устройство указано в левой колонке, проверьте предпочтения в Finder, чтобы узнать, почему он не отображается на рабочем столе (см. вопрос выше).

В: Соответствует ли конфигурация компьютера минимальным требованиям к системе для использования с этим устройством?

О: См. упаковку изделия, где приведен список поддерживаемых операционных систем.

В: Выполнили ли вы соответствующие шаги по установке операционной системы?

О: См. шаги по установке в разделе [«Начало работы»](#).

Windows

Проблема: значок устройства не появляется в окне «Компьютер».

В: Указано ли устройство в диспетчере устройств?

О: Все накопители появляются по меньшей мере в одном месте в диспетчере устройств.

Введите «Диспетчер устройств» в поле «Поиск», чтобы запустить его. См. раздел «Дисковые накопители» и, при необходимости, нажмите на значок плюса (+), чтобы просмотреть полный список накопителей. Если вы не уверены, что ваш накопитель включен в список, выполните безопасное отключение и снова подключите его. Изменяющаяся запись — это ваше устройство LaCie.

В: Устройство указано рядом с необычным значком?

О: «Диспетчер устройств» Windows обычно предоставляет информацию об отказах периферийных устройств. Хотя «Диспетчер устройств» может помочь в устранении большинства проблем, он может не отображать точную причину и не предоставить точное решение.

Необычный значок рядом с устройством может указывать на проблему. Например, вместо обычного значка для типа устройства указан восклицательный, вопросительный знак или X. Щелкните на этом значке правой кнопкой мыши и выберите «Свойства». На вкладке «Общие сведения» указана потенциальная причина, по которой устройство не работает, как ожидалось.

Соблюдение установленных норм

Product Name	LaCie Portable SSD
--------------	--------------------

Regulatory Model Number	SRD0FV0
-------------------------	---------

China RoHS 2



China RoHS 2 refers to the Ministry of Industry and Information Technology Order No. 32, effective July 1, 2016, titled Management Methods for the Restriction of the Use of Hazardous Substances in Electrical and Electronic Products. To comply with China RoHS 2, we determined this product's Environmental Protection Use Period (EPUP) to be 20 years in accordance with the Marking for the Restricted Use of Hazardous Substances in Electronic and Electrical Products, SJT 11364-2014.

中国 RoHS 2 是指 2016 年 7 月 1 日起施行的工业和信息化部令第 32 号“电力电子产品限制使用有害物质管理办法”。为了符合中国 RoHS 2 的要求，我们根据“电子电气产品有害物质限制使用标识”(SJT 11364-2014) 确定本产品的环保使用期 (EPUP) 为 20 年。

部件名称 Part Name	有害物质 Hazardous Substances					
	铅 (Pb)	汞 (Hg)	镉 (Cd)	六价铬 (Cr ⁺⁶)	多溴联苯 (PBB)	多溴二苯醚 (PBDE)
硬盘驱动器 HDD	X	O	O	O	O	O
外接硬盘印刷电路板 Bridge PCBA	X	O	O	O	O	O
电源 (如果提供) Power Supply (if provided)	X	O	O	O	O	O
接口电缆 (如果提供) Interface cable (if provided)	X	O	O	O	O	O
其他外壳组件 Other enclosure components	O	O	O	O	O	O

本表格依据 SJ/T 11364 的规定编制。

This table is prepared in accordance with the provisions of SJ/T 11364-2014

O: 表示该有害物质在该部件所有均质材料中的含量均在 GB/T 26572 规定的限量要求以下。

O: Indicates that the hazardous substance contained in all of the homogeneous materials for this part is below the limit requirement of GB/T26572.

X: 表示该有害物质至少在该部件的某一均质材料中的含量超出 GB/T 26572 规定的限量要求。

X: Indicates that the hazardous substance contained in at least one of the homogeneous materials used for this part is above the limit requirement of GB/T26572.

Taiwan RoHS

Taiwan RoHS refers to the Taiwan Bureau of Standards, Metrology and Inspection's (BSMI's) requirements in standard CNS 15663, Guidance to reduction of the restricted chemical substances in electrical and electronic equipment. Beginning on January 1, 2018, Seagate products must comply with the "Marking of presence" requirements in Section 5 of CNS 15663. This product is Taiwan RoHS compliant. The following table meets the Section 5 "Marking of presence" requirements.

台灣RoHS是指台灣標準局計量檢驗局(BSMI)對標準CNS15663要求的減排電子電氣設備限用化學物質指引。從2018年1月1日起, Seagate 產品必須符合CNS15663第5節「含有標示」要求。本產品符合台灣RoHS。下表符合第5節「含有標示」要求。

產品名稱：外接式硬碟，型號: SRD0FV0

Product Name: LaCie Portable SSD, Model: SRD0FV0

單元 Unit	限用物質及其化學符號 Restricted Substance and its chemical symbol					
	鉛 (Pb)	汞 (Hg)	鎘 (Cd)	六價鉻 (Cr ⁶⁺)	多溴聯苯 (PBB)	多溴二苯醚 (PBDE)
硬盤驅動器 HDD	—	○	○	○	○	○
外接硬盤印刷電路板 Bridge PCBA	—	○	○	○	○	○
電源 (如果提供) Power Supply (if provided)	—	○	○	○	○	○
傳輸線材 (如果提供) Interface cable (if provided)	—	○	○	○	○	○
其他外殼組件 Other enclosure components	○	○	○	○	○	○

備考 1. “○” 係指該項限用物質之百分比含量未超出百分比含量基準值。

Note 1. “○” indicates that the percentage content of the restricted substance does not exceed the percentage of reference value of presence.

備考 2. “—” 係指該項限用物質為排除項目。

Note 2. “—” indicates that the restricted substance corresponds to the exemption.