



# LaCie Rugged Secure

Руководство пользователя



**Нажмите, чтобы перейти к актуальной онлайн-версии**  
этого документа. Особенностью этой версии являются иллюстрации в высоком разрешении,  
более удобная навигация и функция поиска.

# Contents

<b>1 Введение</b>	<b>4</b>
Комплект поставки	4
Минимальные требования к системе	4
• Порты	4
• Операционная система	5
• Минимальный объем свободного пространства на диске	5
Рейтинг IP	5
<b>2 Кабели и разъемы</b>	<b>6</b>
Протоколы USB-C	6
Кабель с USB 3.1 (USB-C)	6
<b>3 Подключение</b>	<b>8</b>
ШАГ 1. Подключение кабеля USB.	8
ШАГ 2. Настройка LaCie Rugged SECURE.	8
<b>4 Используйте Toolkit для настройки безопасности, резервного копирования и не только</b>	<b>10</b>
Включение защиты	10
Настройка папки для зеркалирования	10
Настройка плана резервного копирования (только для ОС Windows)	10
<b>5 Работает с портом USB-C iPad</b>	<b>11</b>
<b>6 Безопасное извлечение устройства из компьютера</b>	<b>12</b>
Windows	12
Mac	12
• Извлечение через Finder	12
• Извлечение через рабочий стол	12
<b>7 Дополнительное форматирование и разбиение на разделы</b>	<b>14</b>
Как выбрать оптимальный формат файловой системы	14
• Совместимость с операционными системами и Windows, и Mac.	14
• Оптимизированная производительность для Windows	14
• Оптимизированная производительность для macOS	15
• Узнать больше	15
Инструкции по форматированию	15

<b>8 Часто задаваемые вопросы</b> .....	<b>17</b>
<b>Все пользователи</b> .....	<b>17</b>
• Проблема: я включаю защиту, ввожу свой код безопасности (SID) и получаю ошибку «Неправильный код» .....	17
• Проблема: слишком низкая скорость передачи файлов .....	17
• Проблема: у меня старый компьютер с портами USB 3.0 (тип A) .....	18
• Проблема: необходимо использовать USB-концентратор для USB-устройств .....	18
• Проблема: USB-кабели из комплекта поставки слишком короткие .....	18
• Проблема: при передаче файлов выдаются сообщения об ошибках .....	18
<b>Mac OS</b> .....	<b>19</b>
• Проблема: значок жесткого диска не отображается на рабочем столе компьютера .....	19
<b>Windows</b> .....	<b>20</b>
• Проблема: значок накопителя отсутствует в окне «Компьютер» .....	20

# Введение

Мобильное решение для хранения данных LaCie Rugged SECURE предназначено для творческих работников. Оно автоматически шифрует все данные, чтобы никто посторонний не посягнул на вашу интеллектуальную собственность. Кроме того, накопители Rugged не боятся ударов, падений и влаги, так что с ними вы сможете быть уверены в безопасности своих данных.

Ознакомьтесь с руководством пользователя и узнайте, как настроить Rugged SECURE и обеспечить безопасное хранение данных с помощью аппаратного шифрования AES-256.

Ответы на общие вопросы об этом жестком диске можно найти в [часто задаваемых вопросах](#) или на странице [поддержки клиентов LaCie](#).

## Комплект поставки

- LaCie Rugged Secure
- Кабель USB 3.1 Gen 2 (USB-C)
- Руководство по быстрой установке
- Вкладыш с кодом безопасности (SID) и кодом сброса (PSID)



**Важно!** Сохраните упаковку. Если вы захотите обменять накопитель в случае неисправности, его нужно будет вернуть в оригинальной упаковке.

Рекомендуется сохранить вкладыш, на котором указаны код безопасности и код сброса для вашего устройства. Код безопасности требуется для первоначального включения защиты устройства. Код сброса потребуется, чтобы восстановить заводские настройки устройства. Примечание. Если вкладыш не сохранился, коды можно найти на наклейках, расположенных под защитным бампером на жестком диске.

## Минимальные требования к системе

### Порты

Подключите кабель из комплекта поставки к устройству LaCie и компьютеру с портом USB-C.

### Операционная система

См. [требования к операционной системе для аппаратного оборудования и программного обеспечения Seagate](#).

## Минимальный объем свободного пространства на диске

Рекомендуется 600 МБ.

## Рейтинг IP

Рейтинг IP — это классификация способов защиты технических устройств и оборудования. Он выражается двумя цифрами, первая из которых означает степень защиты от попадания твердых частиц, а вторая — от проникновения влаги. Эти показатели не зависят друг от друга.

Устройство LaCie Rugged SECURE имеет уровень защиты IP 52.

**5:** защита от попадания пыли во внутренний механизм устройства.

**2:** защита от падения капель воды в случае отклонения корпуса от вертикали до 15 градусов.

LaCie Rugged SECURE также выдерживает падения с высоты до 1,2 метра (в выключенном состоянии).

# Кабели и разъемы

## Протоколы USB-C

USB — это технология последовательного ввода-вывода данных, предназначенная для подключения периферийных устройств к компьютеру. USB-C — это последняя реализация этого стандарта, которая обеспечивает высокую пропускную способность и новые функции управления питанием.

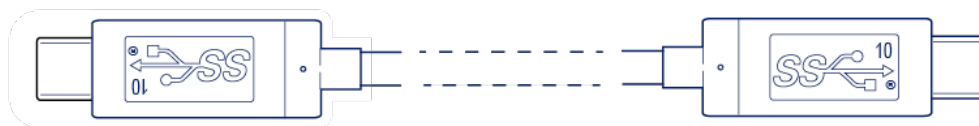
USB-C поддерживает многие протоколы:

Thunderbolt 3	скорость передачи до 40 Гбит/с
USB 3.1 Gen 2	скорость передачи до 10 Гбит/с
USB 3.1 Gen 1	скорость передачи до 5 Гбит/с
SuperSpeed USB 3.0	скорость передачи до 5 Гбит/с
Hi-Speed USB 2.0	скорость передачи до 480 Мбит/с

Порт USB-C на накопителе LaCie Rugged SECURE представляет собой порт USB 3.1 Gen 1. Вы можете подключить устройство Seagate к порту USB-C на компьютере.

## Кабель с USB 3.1 (USB-C)

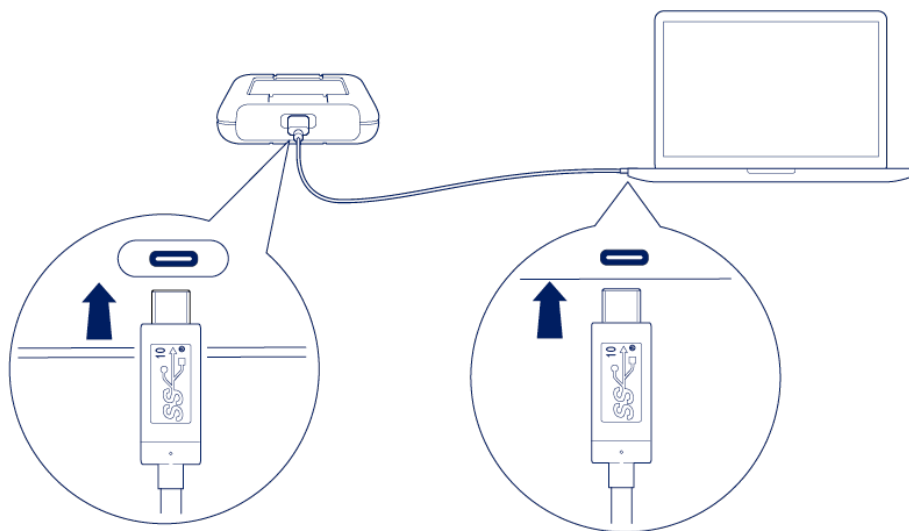
Для подключения LaCie Rugged SECURE к порту USB-C компьютера используйте кабель USB 3.1 (USB-C).





# Подключение

## ШАГ 1. Подключение кабеля USB.



## ШАГ 2. Настройка LaCie Rugged SECURE.

Для установки приложения Toolkit требуется подключение к интернету.

1. Используя диспетчер файлов, например «Проводник» или Finder, откройте LaCie Rugged SECURE и запустите приложение Начать здесь: Win или Начать здесь: Mac.





2. Следуя инструкциям на экране, зарегистрируйте устройство и установите приложение Toolkit. Оно необходимо, чтобы включить защиту для LaCie Rugged SECURE.



Чтобы включить защиту для LaCie Rugged SECURE, необходимо приложение Toolkit. Обязательно установите Toolkit, чтобы защитить свое устройство паролем с использованием 256-битного шифрования Seagate Secure.

# Используйте Toolkit для настройки безопасности, резервного копирования и не только

Toolkit предоставляет полезные инструменты, которые позволяют легко управлять безопасностью, настраивать планы резервного копирования, зеркалирование папок и многое другое.

## Включение защиты

Чтобы включить защиту для LaCie Rugged SECURE, необходимо приложение Toolkit. Обязательно установите Toolkit, чтобы защитить свое устройство паролем с использованием 256-битного шифрования Seagate Secure.

- Чтобы получить подробную информацию о включении защиты, [нажмите здесь](#).

## Настройка папки для зеркалирования

Создайте на ПК или компьютере Mac папку для зеркалирования, синхронизированную с устройством хранения данных. Каждый раз при добавлении, изменении или удалении файлов в одной папке Toolkit будет автоматически обновлять другую папку.

- Чтобы получить подробную информацию о создании зеркальной папки, [нажмите здесь](#).

## Настройка плана резервного копирования (только для ОС Windows)

Создайте оптимальный план с выбором контента, устройства хранения данных и расписания.

- Чтобы получить подробную информацию о плане резервного копирования, [нажмите здесь](#).

# Работает с портом USB-C iPad

Ваши устройства хранения LaCie можно использовать с iPad более высокого класса. Это отличный вариант для перемещения файлов между компьютерами, облачными сервисами и внешними хранилищами. iPad также является идеальной мобильной редакторской станцией для импорта медиафайлов в более продвинутые приложения для обработки изображений и видео.

См. раздел [«Внешнее хранилище и iPadOS»](#) для получения подробной информации о следующем:

- Подключение хранилища к совместимым устройствам iPad
- Доступные действия
- Выбор нескольких элементов
- Доступ к устройствам хранения в приложении
- Поддерживаемые внешние устройства хранения и USB-концентраторы
- Производительность внешнего хранилища на iPad по сравнению с компьютером
- Устройства хранения Thunderbolt
- Использование батареи
- Извлечение
- Форматы устройства хранения
- Защита паролем
- Приложение Toolkit и первое подключение

# Безопасное извлечение устройства из компьютера

Всегда извлекайте накопитель из компьютера, прежде чем физически отключить его. Компьютер должен выполнить операции по регистрации и контролю с накопителем, прежде чем его можно будет извлечь. Поэтому, если отключить накопитель без использования программного обеспечения операционной системы, файлы на нем могут быть повреждены.

## Windows

Используйте инструмент безопасного извлечения для отсоединения устройства.

1. Нажмите на значок «Безопасное извлечение устройства» в панели задач Windows, чтобы увидеть устройства, которые можно извлечь.
2. Если не удастся найти значок «Безопасное извлечение», нажмите на кнопку «Отображать скрытые значки», чтобы отобразить все значки в области уведомлений.
3. В списке устройств выберите устройство, которое требуется извлечь. Windows покажет уведомление, когда можно будет безопасно извлечь устройство.
4. Отсоедините устройство от компьютера.

## Mac

Существует несколько способов отключения устройства на Mac. Ниже приведены два варианта.

### Извлечение через Finder

1. Откройте Finder.
2. На боковой панели перейдите в «Устройства» и найдите диск, который вы хотите извлечь. Щелкните значок извлечения справа от имени диска.
3. После исчезновения устройства из боковой панели или при закрытии окна Finder можно будет отсоединить интерфейсный кабель от Mac.

### Извлечение через рабочий стол

1. Выберите значок устройства на рабочем столе и перетащите его в корзину.
2. Если значок устройства больше не отображается на рабочем столе, устройство можно физически отсоединить от Mac.



# Дополнительное форматирование и разбиение на разделы

Ваше устройство предварительно отформатировано в формате exFAT (Extended File Allocation Table) для совместимости с компьютерами Mac и Windows.

## Как выбрать оптимальный формат файловой системы

При выборе формата файловой системы подумайте, что более важно в повседневном использовании накопителя: **совместимость** или **производительность**.

- **Совместимость.** Вам нужен кроссплатформенный формат, потому что вы подключаете свой накопитель как к ПК, так и к Mac.
- **Производительность.** Вы подключаете свой накопитель только к одному типу компьютера, поэтому можете оптимизировать производительность копирования файлов, форматируя диск в собственный формат файловой системы в операционной системе вашего компьютера.

## Совместимость с операционными системами и Windows, и Mac.

exFAT — это легкая файловая система, совместимая со всеми версиями Windows и современными версиями macOS. Если вы используете свой диск как с ПК, так и с Mac, отформатируйте его в exFAT. Хотя exFAT предлагает кроссплатформенный доступ к обоим компьютерам, имейте в виду следующее:

- exFAT несовместим со встроенными утилитами резервного копирования, такими как File History (Windows) и Time Machine (macOS), и не рекомендуется для них. Если вы хотите использовать одну из этих утилит резервного копирования, вам следует отформатировать диск в собственный формат файловой системы компьютера, на котором запущена утилита.
- exFAT — это файловая система без журналирования, потенциально более восприимчивая к повреждению данных при возникновении ошибок или неправильном отключении накопителя от компьютера.

## Оптимизированная производительность для Windows

NTFS (New Technology File System) — это проприетарная файловая система с журналированием для Windows. В операционной системе Mac можно проводить чтение томов NTFS, но запись на них по умолчанию невозможна. Это означает, что ваш Mac может копировать файлы с диска в формате

NTFS, но не может добавлять или удалять файлы с диска. Если вам нужна большая универсальность, чем эта односторонняя передача с Mac, рассмотрите exFAT.

## Оптимизированная производительность для macOS

Apple предлагает две проприетарные файловые системы.

Mac OS Extended (также известная как Hierarchical File System Plus или HFS+) — это файловая система Apple, используемая с 1998 года для механических и гибридных внутренних дисков. В macOS Sierra (версия 10.12) и более ранних по умолчанию используется HFS+.

APFS (Apple File System) — это файловая система Apple, оптимизированная для твердотельных накопителей (SSD) и систем хранения на основе флеш-памяти, хотя она также работает с жесткими дисками (HDD). Впервые она была представлена в выпуске macOS High Sierra (версия 10.13). Систему APFS могут прочитать только компьютеры Mac под управлением High Sierra или более поздних версий.

При выборе файловой системы Apple учитывайте следующее.

- В операционной системе Windows чтение дисков APFS или HFS+ или запись на них по умолчанию невозможны. Если вам нужна кроссплатформенная совместимость, вам следует отформатировать диск в exFAT.
- Если вы собираетесь использовать свой диск с Time Machine:
  - Форматом по умолчанию для macOS Big Sur (версия 11) и более поздних версий является APFS.
  - Формат по умолчанию для macOS Catalina (версия 10.15) и ранее — HFS+.
- Если вы собираетесь использовать свой диск для перемещения файлов между компьютерами Mac под управлением более старых версий ОС, рассмотрите возможность форматирования диска в HFS+, а не в APFS.
- Файловые системы macOS и Android: форматирование диска для macOS может не поддерживаться при подключении к мобильным устройствам Android.

## Узнать больше

Дополнительные соображения при выборе формата файловой системы см. в разделе [«Сравнение форматов файловой системы»](#).

## Инструкции по форматированию

Инструкции по форматированию диска см. в разделе [«Как отформатировать диск»](#).

# Часто задаваемые вопросы

Если вам нужна помощь в настройке и использовании жесткого диска LaCie, обратитесь к часто задаваемым вопросам ниже. Дополнительные ресурсы поддержки можно найти на странице [технической поддержки LaCie](#).

## Все пользователи

### Проблема: я включаю защиту, ввожу свой код безопасности (SID) и получаю ошибку «Неправильный код»

**В.** Правильно ли вы вводите прописные буквы?

**О.** В коде безопасности (SID), предоставляемом производителем, учитывается регистр. Буквы, которые отображаются в верхнем регистре на вкладыше в пакете, следует вводить в приложение Toolkit также в верхнем регистре:

**В.** Включаете ли вы защиту после форматирования диска?

**О.** Если вы отключили защиту, а затем отформатировали диск, вам придется вновь пройти процедуру настройки безопасности. Вам предложат ввести код безопасности (SID) с вкладыша в пакете, **однако вместо него нужно будет ввести пароль, созданный при первоначальном включении защиты.**

### Проблема: слишком низкая скорость передачи файлов

**В.** Надежно ли подключены оба разъема USB-кабеля?

**О.** Ознакомьтесь с советами по устранению неисправностей кабельных соединений ниже.

- Убедитесь, что оба разъема USB-кабеля полностью вставлены в соответствующие порты.
- Попробуйте отключить кабель, подождать 10 секунд и вновь подключить его.
- Попробуйте использовать другой USB-кабель.

**В.** Подключены ли к тому же порту или концентратору другие USB-устройства?

**О.** Отключите другие USB-устройства и проверьте, повысилась ли производительность жесткого диска.



## Проблема: у меня старый компьютер с портами USB 3.0 (тип А)

**В.** Будет ли порт USB 3.1 Gen 1 жесткого диска работать с портом USB 3.0 моего компьютера?

**О.** Да, устройство совместимо с портами USB 3.0, однако в комплект поставки продукта не входит кабель с разъемом USB-A. При использовании интерфейса USB 3.0 скорость передачи будет значительно ниже.

## Проблема: необходимо использовать USB-концентратор для USB-устройств

**В.** Можно ли использовать жесткий диск с концентратором USB?

**О.** Да, жесткий диск можно подключить к концентратору USB. Если при использовании концентратора возникают проблемы с обнаружением устройства, наблюдается более низкая скорость передачи данных, незапланированное отключение от компьютера и другие проблемы, попробуйте подключить жесткий диск непосредственно к USB-порту компьютера.

Системы управления питанием некоторых USB-концентраторов работают недостаточно эффективно. Это может приводить к проблемам в работе подключенных устройств. В этом случае попробуйте использовать USB-концентратор с кабелем питания из комплекта поставки.

## Проблема: USB-кабели из комплекта поставки слишком короткие

**В.** Можно ли использовать жесткий диск с более длинным кабелем?

**О.** Да, если он сертифицирован на соответствие стандарту USB. Однако для достижения наилучших результатов LaCie рекомендует использовать кабель, поставляемый с жестким диском. Если при использовании более длинного кабеля возникают проблемы с обнаружением, скоростью передачи данных или отключением, используйте оригинальный кабель из комплекта поставки жесткого диска.

## Проблема: при передаче файлов выдаются сообщения об ошибках

**В.** Вы получаете сообщение «Error-50» при копировании на том FAT32?

**О.** При копировании файлов или папок с компьютера на том FAT32 некоторые символы в именах невозможно скопировать. Например, это относится к символам «?», «<», «>», «/», «\», «:».

Проверьте файлы и папки и убедитесь, что в именах нет таких символов.

Если проблема повторяется или не удается найти файлы с неподдерживаемыми символами, можно переформатировать накопитель в NTFS (для пользователей Windows) или HFS+ (для пользователей Mac). См. раздел [Необязательное форматирование и разбиение на разделы](#).

**В.** При выходе из спящего режима получено сообщение о том, что накопитель был отключен?

**О.** Не обращайтесь внимания. Вскоре накопитель будет вновь подключен к компьютеру. Накопители LaCie экономят электроэнергию за счет замедления вращения при переходе компьютера в спящий режим. Когда компьютер выходит из спящего режима, накопителю требуется некоторое время для раскрутки, в результате чего открывается всплывающее окно.

## Mac OS

### Проблема: значок жесткого диска не отображается на рабочем столе компьютера

**В.** Настроено ли в приложении Finder скрывание жестких дисков на рабочем столе?

**О.** Откройте приложение Finder и выберите **Настройки | вкладка «Общие» | Показывать эти объекты на Рабочем столе**. Убедитесь, что флажок «Жесткие диски» установлен.

**В.** Смонтирован ли жесткий диск в операционной системе?

**О.** Выберите **Перейти | Утилиты | Дисковая утилита**. Если жесткий диск присутствует в левом столбце, проверьте настройки Finder и выясните, почему он не отображается на рабочем столе (см. вопрос выше).

**В.** Соответствует ли конфигурация компьютера минимальным требованиям к системе для использования этого жесткого диска?

**О.** Список поддерживаемых операционных систем см. на упаковке продукта.

**В.** Правильно ли была выполнена установка для используемой операционной системы?

**О.** Правильный порядок установки см. в разделе [Подключение](#).

## Windows

### Проблема: значок накопителя отсутствует в окне «Компьютер».

**В.** Присутствует ли этот жесткий диск в диспетчере устройств?

**О.** Все накопители перечислены как минимум в одном окне диспетчера устройств.

Введите в строке поиска «Диспетчер устройств», чтобы запустить его. Найдите раздел «Дисковые устройства» и при необходимости нажмите значок «плюс» (+), чтобы открыть полный список устройств. Если вы не уверены, что накопитель есть в списке, безопасно отключите его, а затем подключите заново. Элемент, который при этом исчезнет, а потом вновь появится, и есть жесткий диск LaCie.

**В.** Жесткий диск отмечен необычным значком?

**О.** Диспетчер устройств Windows обычно предоставляет информацию о сбоях в работе периферийных устройств. Как правило, он помогает устранить большинство проблем, однако иногда может не указывать точную причину или не предоставлять эффективного решения.

Необычный значок рядом с жестким диском может свидетельствовать о проблеме. Например, вместо обычного значка, соответствующего типу устройства, может быть показан восклицательный знак, вопросительный знак или «X». Щелкните на этом значке правой кнопкой мыши и выберите Свойства. На вкладке «Общие» вы найдете потенциальную причину, по которой устройство не работает должным образом.