



LaCie Rugged SSD Pro

Руководство пользователя



Нажмите, чтобы перейти к актуальной онлайн-версии
этого документа. Особенностью этой версии являются иллюстрации в высоком разрешении,
более удобная навигация и функция поиска.

Contents

1 Введение	4
Содержимое коробки	4
Минимальные системные требования	4
• Порты	4
• Операционная система	4
• Рекомендуемый минимальный объем свободного пространства на диске:	5
Степень защиты от внешних воздействий	5
2 Кабели и разъемы	6
Протоколы USB-C	6
Кабели	6
3 Начало работы	8
Подключите кабель USB	8
Настройте LaCie Rugged SSD Pro	9
• Мы вам поможем	9
• Зарегистрировать устройство	9
• Загрузите Toolkit	10
• Установите Toolkit	10
Формат устройства хранения	11
Отключение устройства	12
4 Используйте Toolkit для настройки планов Sync Plus и многого другого	13
Создание плана Sync Plus	13
Оптимизация производительности диска	13
5 Дополнительное форматирование и разбиение на разделы	14
О форматах файловой системы	14
• Как выбрать формат файловой системы	14
Ручное форматирование	15
• Mac	15
• macOS 10.11 или более поздние версии	15
• Windows	16
6 Безопасное отключение LaCie Rugged SSD Pro от компьютера	17
Mac	17
• Извлечение через окно Finder	17
• Извлечение через рабочий стол	17
Windows	17

7	Часто задаваемые вопросы	19
	Все пользователи	19
	• Проблема: мои файлы передаются слишком медленно	19
	• Проблема: входящий в комплект поставки кабель Thunderbolt 3 слишком короткий	19
	• Проблема: устройство не работает при подключении к порту USB-A	19
	• Проблема: я получаю сообщения об ошибках при передаче файлов	20
	Mac	20
	• Проблема: значок устройства не отображается на моем рабочем столе	20
	Windows	21
	• Проблема: значок устройства не появляется в окне «Компьютер»	21
8	Regulatory Compliance	22
	China RoHS 2	22
	Taiwan RoHS	22

Введение

Устройство LaCie® Rugged® SSD Pro оснащено диском Seagate® FireCuda® NVMe SSD, обеспечивающим скорость до 2800 Мбайт/с¹ для передачи файлов и рендеринга.

Ответы на общие вопросы по поводу вашего устройства можно найти в разделе [«Часто задаваемые вопросы»](#) или получить в [службе поддержки клиентов LaCie](#).

Содержимое коробки

- LaCie Rugged SSD Pro
- Кабель Thunderbolt™ 3 (40 Гбит/с)

i **Важно!** Сохраните упаковку. Если у вас возникли проблемы с устройством и вы хотите обменять его, устройство необходимо вернуть в оригинальной упаковке.

Минимальные системные требования

Порты

Подключайте LaCie Rugged SSD Pro только к портам USB-C следующего типа:

- Thunderbolt 3
- USB 3.1 Gen 1
- USB 3.1 Gen 2

Скорость передачи варьируется (см. раздел [«Кабели и разъемы»](#)).



Из-за ограничений в подаче питания не подключайте LaCie Rugged SSD Pro к портам USB-A любого типа.

Операционная система

- Windows® 10 или более поздней версии
- macOS® 10.14 или более поздней версии

Рекомендуемый минимальный объем свободного пространства на диске:

- 600 МБ

Степень защиты от внешних воздействий

Степень защиты от внешних воздействий (Ingress Protection, IP) — это стандартный параметр, определяющий типы защиты, обеспечиваемой для оборудования и устройств. Зная двузначный код IP, пользователи могут определить условия, которые устройство может выдержать. Двузначные коды являются независимыми, при этом каждое число означает различный уровень защиты.

Устройство Rugged SSD Pro имеет степень защиты IP67.

6. Пыленепроницаемый. Нет попадания пыли. Полная защита от контакта (пыленепроницаемый).

7. Погружение на глубину до 1 метра. Попадание воды в опасном количестве невозможно при погружении в воду при определенных условиях давления и времени (погружение на глубину до 1 метра).

Устройство Rugged SSD Pro также было подвергнуто следующим испытаниям.

- **Прочность при падении.** Падение с высоты до 3 метров (в неработающем состоянии).

¹ Скорость передачи данных может варьироваться в зависимости от внешних условий эксплуатации, интерфейса и емкости.

Кабели и разъемы

Протоколы USB-C

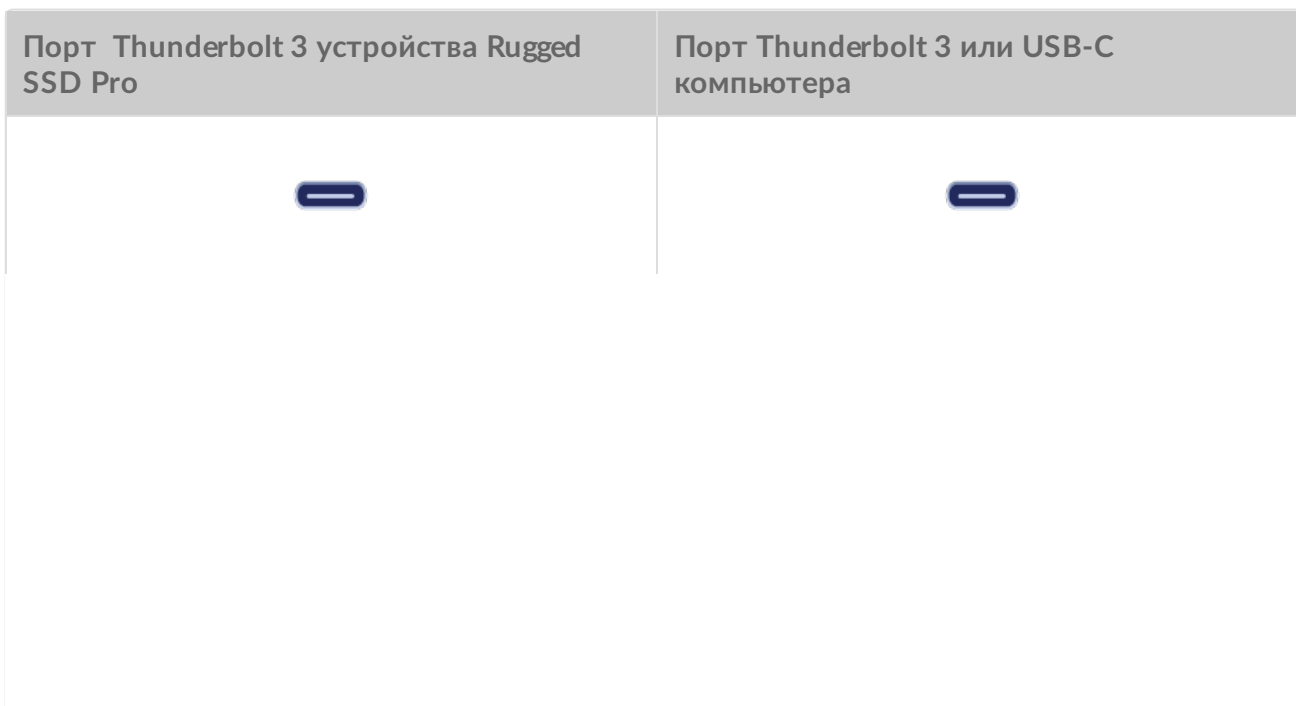
USB — это технология последовательного ввода-вывода данных, рассчитанная на подключение периферийных устройств к компьютеру. USB-C представляет собой последнюю реализацию этого стандарта и обеспечивает высокую пропускную способность и новые функции управления питанием.

Порт Thunderbolt 3 устройства LaCie Rugged SSD Pro поддерживает следующие протоколы:

Протокол	Скорость передачи данных
Thunderbolt 3	до 40 Гбит/с
USB 3.1 Gen 2	до 10 Гб/с
USB 3.1 Gen 1	до 5 Гб/с

Кабели

Rugged SSD Pro поставляется с одним кабелем Thunderbolt 3, совместимым с портами Thunderbolt 3 и USB 3.1 Gen 1 / Gen 2 (USB-C).



Порт Thunderbolt 3 устройства Rugged SSD Pro



Порт Thunderbolt 3 или USB-C компьютера

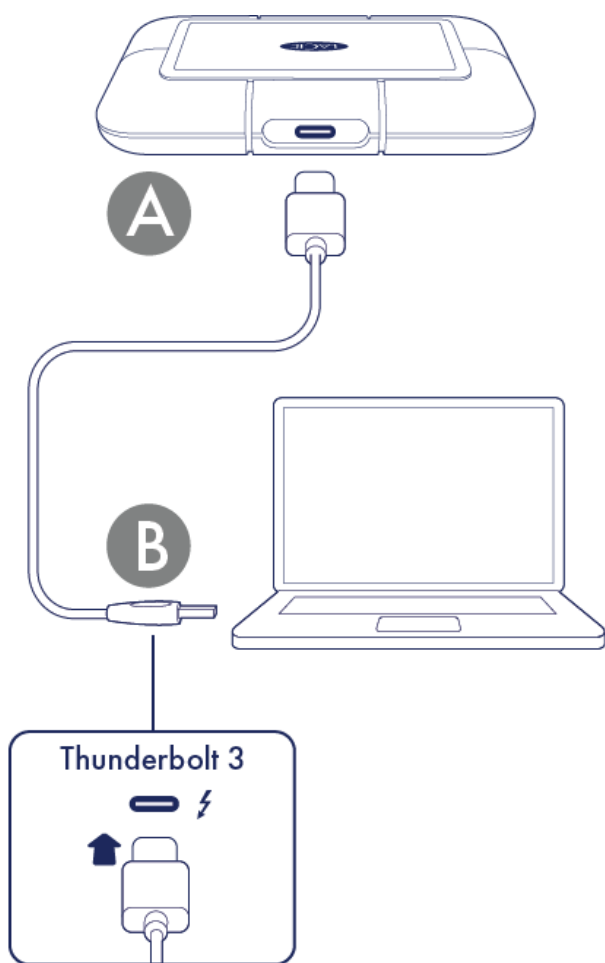


Из-за ограничений в подаче питания не подключайте LaCie Rugged SSD Pro к портам USB-A любого типа.

Начало работы

1 Подключите кабель USB

Для оптимальной скорости передачи данных используйте кабель Thunderbolt 3 для подключения LaCie Rugged SSD Pro к порту Thunderbolt 3 на вашем компьютере.



Кроме того, вы можете подключить Rugged SSD Pro к порту USB-3.1 Gen 1 / Gen 2 (USB-C). Скорость передачи варьируется (см. раздел [«Кабели и разъемы»](#)).



Из-за ограничений в подаче питания не подключайте LaCie Rugged SSD Pro к USB-портам любого типа.

2 Настройте LaCie Rugged SSD Pro

В ходе настройки вы сможете сделать следующее.

Register LaCie Rugged SSD Pro

Максимально эффективное использование накопителя благодаря доступу к информации и технической поддержке.

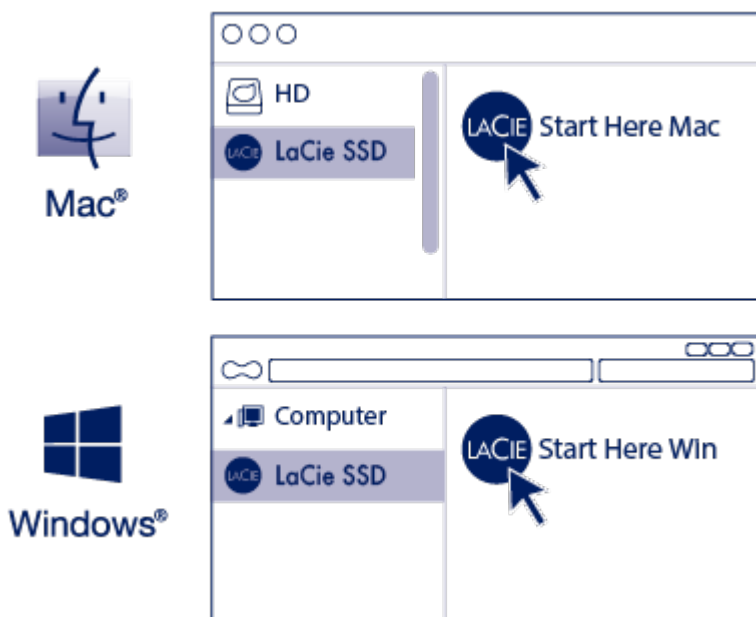
Установить Toolkit.

Управление планами Синхронизации Plus и многое другое.



Для регистрации устройства и установки Toolkit компьютер должен быть подключен к Интернету.

A Мы вам поможем



Используя диспетчер файлов, такой как Finder или Проводник, откройте LaCie Rugged SSD Pro и запустите приложение [Start Here Mac](#) или [Start Here Win](#).

B Зарегистрировать устройство

Register

Jane

Doe

jdoe@example.com

I have read and agree to...

- Terms and Conditions
- Privacy Statement
- Optional Offers

Register

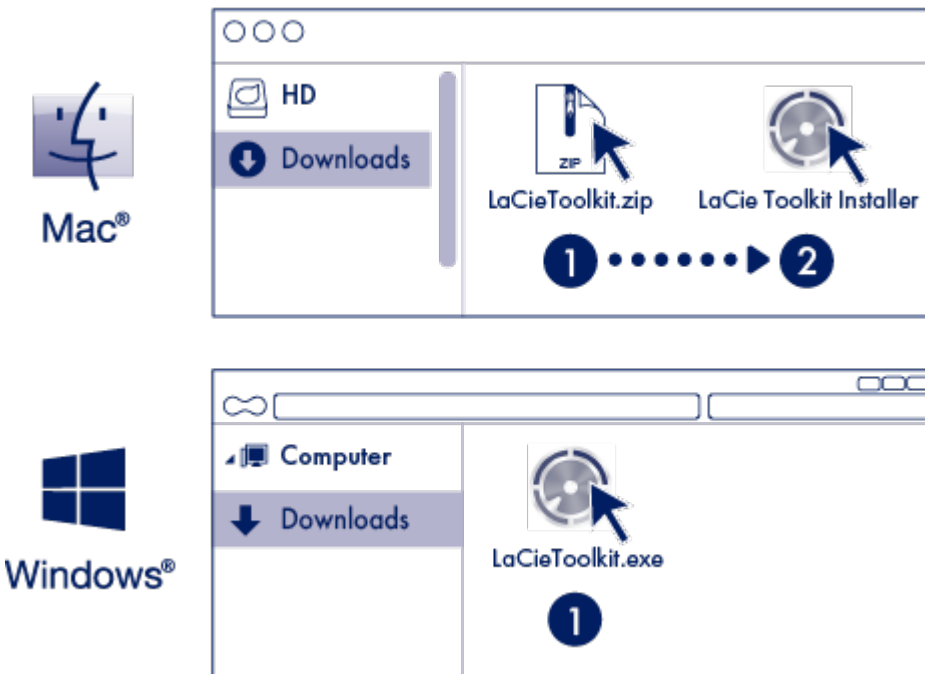
Введите информацию и нажмите «Зарегистрировать».

C Загрузите Toolkit



Нажмите кнопку «Загрузить».

D Установите Toolkit



Используя диспетчер файлов, например Finder или Проводник, перейдите в папку, в которую вы загружаете файлы.



Откройте файл [LaCieToolkit.zip](#). Нажмите на [LaCie Toolkit Installer](#) для запуска приложения.



Нажмите на файл [LaCieToolkit.exe](#) для запуска приложения.



Для установки и запуска Toolkit компьютер должен быть подключен к Интернету.

Подробнее о функциях приложения Toolkit см. [«Руководство пользователя LaCie Toolkit»](#).

Формат устройства хранения

Устройство LaCie Rugged SSD Pro поставляется в формате exFAT для совместимости с компьютерами Windows и Mac. Если вы используете накопитель только с одним типом компьютера, вы можете оптимизировать производительность копирования файлов, форматируя накопитель в собственной файловой системе вашей операционной системы. Выберите один из следующих способов оптимизации вашего накопителя:

- Используйте Toolkit для оптимизации формата диска. Дополнительные сведения приведены в

[«Руководстве пользователя Toolkit»](#).

- Вручную отформатируйте накопитель. Более подробные сведения приведены в разделе [«Дополнительное форматирование и разбивка на разделы»](#).

Отключение устройства

Чтобы избежать повреждения файловой системы, важно отключить тома LaCie Rugged SSD Pro, прежде чем отсоединять интерфейсный кабель. Подробнее см. в разделе [«Безопасное отключение LaCie Rugged SSD Pro от компьютера»](#).

Используйте Toolkit для настройки планов Sync Plus и многого другого

Создание плана Sync Plus

Sync Plus создает синхронизированную папку на LaCie Rugged SSD Pro, которая отражает папки на вашем ПК или Mac, поэтому ваши файлы доступны в обоих местах. Удаленные файлы могут автоматически сохраняться в папке архива на Rugged SSD Pro, если они вам нужны.

- [Нажмите здесь](#), чтобы узнать подробную информацию о настройке синхронизации Plus.

Оптимизация производительности диска

LaCie Rugged SSD Pro предварительно отформатирован в формате exFAT. Если вы используете накопитель только с одним типом компьютера, вы можете оптимизировать производительность копирования файлов, форматируя накопитель в собственной файловой системе для вашей операционной системы: NTFS для Windows или HFS+ для Mac.

- [Нажмите здесь](#) для получения подробной информации об оптимизации с помощью Toolkit.



Вы также можете вручную отформатировать накопитель. Более подробные сведения приведены в разделе [«Дополнительное форматирование и разбивка на разделы»](#).



При форматировании все данные на устройстве хранения будут удалены. LaCie настоятельно рекомендует сделать **резервную копию всех данных** на устройстве хранения, прежде чем выполнять указанные ниже действия. LaCie не несет ответственности за потерю данных в результате форматирования, разбиения на разделы или использования устройства хранения LaCie.

Дополнительное форматирование и разбиение на разделы

LaCie Rugged SSD Pro предварительно отформатирован в exFAT для совместимости с компьютерами Mac и Windows. Если вы используете накопитель только с одним типом компьютера, вы можете оптимизировать производительность копирования файлов, форматируя диск в собственной файловой системе вашей операционной системы.

О форматах файловой системы

NTFS: оригинальная файловая система для Windows. В операционной системе Mac можно проводить чтение томов NTFS, но запись на них по умолчанию невозможна.

Mac OS Extended (HFS+) — файловая система Apple, оптимизированная для macOS 10.12 и более ранних версий. Эта файловая система остается лучшим вариантом для внешних устройств хранения и является единственным форматом, совместимым с Time Machine. В операционной системе Windows чтение жестких дисков HFS+ (с журналированием) или запись на них по умолчанию невозможны.

APFS (файловая система Apple): файловая система Apple, оптимизированная для твердотельных накопителей (SSD) и систем хранения данных, основанных на флэш-памяти. Хотя APFS может повысить производительность SSD, обратите внимание на следующие ограничения.

- Диск с форматированием APFS нельзя использовать в качестве резервного накопителя в Time Machine. Отформатируйте LaCie Rugged SSD Pro в формат HFS+, если вы собираетесь использовать его с Time Machine.
- Формат APFS поддерживается только на macOS 10.13 или более поздних версий.

exFAT: совместима с macOS и Windows. exFAT — это файловая система без журналирования, потенциально более восприимчивая к повреждению данных при возникновении ошибок или неправильном отключении накопителя от компьютера.

Как выбрать формат файловой системы

Используйте NTFS, если:

... вы подключаете устройство хранения к компьютерам Windows, и вам не нужно разрешать компьютеру Mac записывать данные на устройство хранения.

Используйте HFS+, если:

... вы подключаете устройство хранения к компьютерам Mac, и вам не нужно разрешать компьютеру Windows считывать данные с диска или записывать их на диск. HFS+ — единственный формат, совместимый с Time Machine.

Используйте APFS, если:

... вы подключаете устройство хранения к компьютерам Mac, и вам не нужно разрешать компьютеру Windows считывать данные с устройства или записывать их на накопитель. Не используйте APFS, если вы планируете использовать LaCie Rugged SSD Pro с Time Machine или если на вашем компьютере не работает macOS 10.13 или более поздней версии.

Используйте exFAT, если:

... вам нужно разрешить компьютерам Mac и Windows считывать данные с устройства хранения или записывать их на устройство хранения.

Ручное форматирование

Используйте нижеприведенные действия для ручного форматирования и разбивки на разделы устройства хранения.

! При форматировании все данные на устройстве хранения будут удалены. LaCie настоятельно рекомендует сделать резервную копию всех данных на устройстве хранения, прежде чем выполнять указанные ниже действия. LaCie не несет ответственности за потерю данных в результате форматирования, разбиения на разделы или использования устройства хранения LaCie.

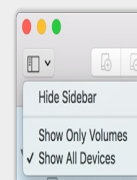
Mac

macOS 10.11 или более поздние версии

1. Откройте Finder и перейдите к [Applications > Utilities > Disk Utility](#) (Приложения > Служебные программы > Дисковая утилита).
2. На боковой панели слева выберите LaCie Rugged SSD Pro.



macOS версии 10.13 и более поздних: убедитесь, что выбрали устройство хранения, а не только том. Если вы не видите на боковой панели две записи, измените вид в программе работы с дисками, чтобы показать и накопитель, и том. Кнопка просмотра находится в верхней левой части окна программы работы с дисками. Измените вид на «Показывать все устройства». Эта функция появилась в macOS 10.13 и отсутствует в версиях 10.11 и 10.12.



3. Выберите **Erase (Стереть)**.
4. Откроется диалоговое окно. Введите имя накопителя. Оно будет отображаться при монтировании накопителя.
5. Для форматирования выберите **OS X Extended (Journaled) (Mac OS Extended с журналированием)**.
6. Для схемы выберите **GUID Partition Map (Карта раздела)**.
7. Нажмите **Erase (Стереть)**.
8. Дисковая утилита форматирует накопитель. По окончании нажмите **«Готово»**.

Windows

1. Убедитесь, что устройство хранения подключено к компьютеру и смонтировано.
2. Перейдите к разделу «Поиск» и наберите «Управление диском». В результатах поиска дважды щелкните на **«Управление диском»**.
3. В списке устройств хранения в середине окна управления дисками найдите устройство LaCie.
4. Раздел должен быть доступен для форматирования. Если он уже отформатирован, щелкните правой кнопкой на разделе и выберите **«Удалить»**.
5. Чтобы создать новый раздел, щелкните правой кнопкой на томе и выберите **«Новый простой том»**. Следуйте инструкциям на экране, когда появится мастер создания нового простого тома.

Безопасное отключение LaCie Rugged SSD Pro от компьютера

Всегда извлекайте устройство хранения из компьютера, прежде чем физически отключить его. Компьютер должен выполнить операции по регистрации и контролю с накопителем, прежде чем его можно будет извлечь. Поэтому, если отключить накопитель без использования программного обеспечения операционной системы, файлы на нем могут быть повреждены.

Mac

Существует несколько способов извлечения устройства хранения на Mac. Ниже приведены два варианта.

Извлечение через окно Finder

1. Откройте окно Finder.
2. На боковой панели перейдите в «Устройства» и найдите устройство хранения, которое вы хотите извлечь. Щелкните значок извлечения справа от имени устройства хранения.
3. После исчезновения устройства хранения с боковой панели или при закрытии окна Finder можно будет отсоединить интерфейсный кабель от Mac.

Извлечение через рабочий стол

1. Выберите значок устройства хранения на рабочем столе и перетащите его в корзину.
2. Если значок устройства хранения больше не отображается на рабочем столе, его можно физически отсоединить от Mac.

Windows

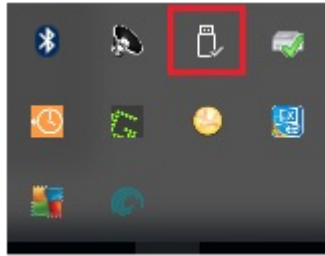
Используйте инструмент безопасного извлечения для отсоединения устройства хранения.

1. Нажмите на значок «Безопасное извлечение» в панели задач Windows, чтобы увидеть устройства, которые можно извлечь.

Windows 7



Windows 8 / Windows 10



2. Если не удастся найти значок «Безопасное извлечение», нажмите на кнопку «Отображать скрытые значки», чтобы отобразить все значки в области уведомлений.
3. В списке устройств хранения выберите устройство, которое требуется извлечь. Windows покажет уведомление, когда можно будет безопасно извлечь устройство.
4. Отсоедините устройство хранения от компьютера.

Часто задаваемые вопросы

Для справки по настройке и использованию LaCie Rugged SSD Pro см. раздел «Вопросы и ответы». Дополнительные ресурсы поддержки приведены на странице [технической поддержки LaCie](#).

Все пользователи

Проблема: мои файлы передаются слишком медленно

В: Правильно ли подключены оба конца кабеля Thunderbolt 3?

О: Просмотрите советы по подключению кабеля ниже:

- Убедитесь, что оба конца кабеля полностью вставлены в соответствующие порты.
- Попробуйте отключить кабель, подождать 10 секунд, а затем снова подключить его.
- Попробуйте использовать другой кабель Thunderbolt 3.

В: Не подключены ли другие устройства к тому же порту или концентратору?

О: Отключите другие устройства хранения и посмотрите, не повысится ли производительность устройства.

Проблема: входящий в комплект поставки кабель Thunderbolt 3 слишком короткий

В: Можно ли использовать устройство хранения с более длинным кабелем?

О: Да, если он сертифицирован на соответствие стандарту Thunderbolt 3. Тем не менее, для достижения наилучших результатов LaCie рекомендует использовать кабель, прилагаемый к устройству хранения. Если вы используете более длинный кабель и возникают проблемы с обнаружением, скоростью передачи или отключениями, используйте оригинальный кабель, прилагаемый к устройству хранения.

Проблема: устройство не работает при подключении к порту USB-A

В: Могу ли я подключить LaCie Rugged SSD Pro к порту USB 3.0/2.0 (USB-A)?

О: Нет. Из-за ограничений в подаче питания подключение к портам USB-A любого типа не поддерживается.

Проблема: я получаю сообщения об ошибках при передаче файлов

В: Вы получили сообщение об ошибке, которое указывает, что накопитель был отключен при выходе из спящего режима?

О: Это сообщение можно игнорировать, так как накопитель появится на рабочем столе, несмотря на сообщение.

Mac

Проблема: значок устройства не отображается на моем рабочем столе

В: Настроен ли Finder так, чтобы скрывать внешние диски на рабочем столе?

О: Откройте Finder и установите флажок **Preferences | General tab | Show these items on the desktop** (Предпочтения | Общее | Показать эти элементы на рабочем столе). Убедитесь, что выбран пункт «Внешние диски».

В: Ваше устройство подключено к операционной системе?

О: Откройте программу работы с дисками, меню **Go | Utilities | Disk Utility** (Переход | Служебные программы | Программа работы с дисками). Если устройство указано в левой колонке, проверьте предпочтения в Finder, чтобы узнать, почему он не отображается на рабочем столе (см. вопрос выше).

В: Соответствует ли конфигурация компьютера минимальным требованиям к системе для использования с этим устройством хранения?

О: См. упаковку изделия, где приведен список поддерживаемых операционных систем.

В: Выполнили ли вы соответствующие шаги по установке операционной системы?

О: См. шаги по установке в разделе [«Начало работы»](#).

Windows

Проблема: значок устройства не появляется в окне «Компьютер».

В: Указано ли устройство хранения в диспетчере устройств?

О: Все устройства хранения появляются по меньшей мере в одном месте в диспетчере устройств.

Введите «Диспетчер устройств» в поле «Поиск», чтобы запустить его. См. раздел «Дисковые накопители» и, при необходимости, нажмите на значок плюса (+), чтобы просмотреть полный список устройств. Если вы не уверены, что ваше устройство хранения включено в список, выполните безопасное отключение и снова подключите его. Изменяющаяся запись — это ваше устройство LaCie.

В: Устройство указано рядом с необычным значком?

О: «Диспетчер устройств» Windows обычно предоставляет информацию об отказах периферийных устройств. Хотя «Диспетчер устройств» может помочь в устранении большинства проблем, он может не отображать точную причину и не предоставить точное решение.

Необычный значок рядом с устройством может указывать на проблему. Например, вместо обычного значка для типа устройства указан восклицательный, вопросительный знак или X. Щелкните на этом значке правой кнопкой мыши и выберите «Свойства». На вкладке «Общие сведения» указана потенциальная причина, по которой устройство не работает, как ожидалось.

Regulatory Compliance

Product Name LaCie Rugged SSD Pro

Regulatory Model Number LRD0SV2

China RoHS 2



China RoHS 2 refers to the Ministry of Industry and Information Technology Order No. 32, effective July 1, 2016, titled Management Methods for the Restriction of the Use of Hazardous Substances in Electrical and Electronic Products. To comply with China RoHS 2, we determined this product's Environmental Protection Use Period (EPUP) to be 20 years in accordance with the Marking for the Restricted Use of Hazardous Substances in Electronic and Electrical Products, SJT 11364-2014.

中国 RoHS 2 是指 2016 年 7 月 1 日起施行的工业和信息化部令第 32 号“电力电子产品限制使用有害物质管理办法”。为了符合中国 RoHS 2 的要求，我们根据“电子电气产品有害物质限制使用标识”(SJT 11364-2014) 确定本产品的环保使用期 (EPUP) 为 20 年。

部件名称 Part Name	有害物质 Hazardous Substances					
	铅 (Pb)	汞 (Hg)	镉 (Cd)	六价铬 (Cr ⁶⁺)	多溴联苯 (PBB)	多溴二苯醚 (PBDE)
固态驱动器 SSD	X	O	O	O	O	O
外接硬盘印刷电路板 Bridge PCBA	X	O	O	O	O	O
电源 (如果提供) Power Supply (if provided)	X	O	O	O	O	O
接口电缆 (如果提供) Interface cable (if provided)	X	O	O	O	O	O
其他外壳组件 Other enclosure components	O	O	O	O	O	O

本表格依据 SJ/T 11364 的规定编制。
This table is prepared in accordance with the provisions of SJ/T 11364-2014

O: 表示该有害物质在该部件所有均质材料中的含量均在 GB/T 26572 规定的限量要求以下。
O: Indicates that the hazardous substance contained in all of the homogeneous materials for this part is below the limit requirement of GB/T26572.

X: 表示该有害物质至少在该部件的某一均质材料中的含量超出 GB/T 26572 规定的限量要求。
X: Indicates that the hazardous substance contained in at least one of the homogeneous materials used for this part is above the limit requirement of GB/T26572.

Taiwan RoHS

Taiwan RoHS refers to the Taiwan Bureau of Standards, Metrology and Inspection's (BSMI's) requirements in standard CNS 15663, Guidance to reduction of the restricted chemical substances in electrical and electronic equipment. Beginning on January 1, 2018, Seagate products must comply with the "Marking of presence" requirements in Section 5 of CNS 15663. This product is Taiwan RoHS compliant. The following table meets the Section 5 "Marking of presence" requirements.

台灣RoHS是指台灣標準局計量檢驗局(BSMI)對標準CNS15663要求的減排電子電氣設備限用化學物質指引。從2018年1月1日起, Seagate 產品必須符合CNS15663第5節「含有標示」要求。本產品符合台灣RoHS。下表符合第5節「含有標示」要求。

產品名稱：外接式固態硬碟，型號：LRD0SV2		Product Name: LaCie Rugged SSD Pro, Model: LRD0SV2				
單元 Unit	限用物質及其化學符號			Restricted Substance and its chemical symbol		
	鉛 (Pb)	汞 (Hg)	鎘 (Cd)	六價鉻 (Cr ⁶⁺)	多溴聯苯 (PBB)	多溴二苯醚 (PBDE)
固態驅動器 SSD	—	0	0	0	0	0
外接硬盤印刷電路板 Bridge PCBA	—	0	0	0	0	0
電源 (如果提供) Power Supply (if provided)	—	0	0	0	0	0
傳輸線材 (如果提供) Interface cable (if provided)	—	0	0	0	0	0
其他外殼組件 Other enclosure components	0	0	0	0	0	0
備考 1. "0" 係指該項限用物質之百分比含量未超出百分比含量基準值。 Note 1. "0" indicates that the percentage content of the restricted substance does not exceed the percentage of reference value of presence.						
備考 2. "—" 係指該項限用物質為排除項目。 Note 2. "—" indicates that the restricted substance corresponds to the exemption.						