

Смартфоны
Blackview
BL5000

Мазмұны

Қауіпсіздік туралы ақпарат	3
Аккумуляторлық батареямен (Li-pol/Li-ion) жұмыс істеу бойынша ұсыныстар.....	4
SIM-карталар және жад картасы.....	6
Телефонды қосу/сөндіру	6
Желіге қосу.....	7
SIM-картаны қалай орнатуға болады	8
Іске қалай қосуға болады.....	9
SMS, MMS қалай жіберуге болады	9
Тіл баптауларын ауыстырып-қосу	9
SAR	9
Қорғаныстың үш деңгейі – IP68 сертификаттау шаң, ылғал мен соққыдан қорғаныс.....	9
Қауіпсіздік — өнімді қауіпсіз пайдалануды қамтамасыз ету үшін келесі ережелерді қатаң сақтау қажет	10
Техникалық қызмет көрсету.....	11
Техникалық сипаттамалары	12
Монтаждау, сақтау, тасу (тасымалдау), сатып өткізу және кәдеге жарату ережелері мен шарттары.....	13
Қосымша ақпарат	14
Кепілдік талоны	15

Құрметті сатып алушы!

Сізге Blackview сауда белгісімен шығарылатын өнімді таңдағаныңыз үшін алғыс білдіреміз. Біз Сізге сапаға, функционалдыққа және дизайнға қойылатын жоғары талаптарға сәйкес әзірленген және өндірілген бұйымдар мен құрылғыларды ұсынуға қуаныштымыз. Пайдалануды бастар алдында Сіздің қауіпсіздігіңізге қатысты маңызды ақпарат, сондай-ақ өнімді дұрыс пайдалану және оны күту жөніндегі ұсынымдарды қамтитын осы нұсқаулықты мұқият оқыңыз. Осы нұсқаулықтың сақталуын қамтамасыз етіңіз және бұйымды одан әрі қолданған кезде нұсқаулықты анықтамалық материал ретінде пайдаланыңыз.

Осы нұсқаулықтың сақталуын қамтамасыз етіңіз, смартфонды одан әрі қолданған кезде оны анықтамалық материал ретінде пайдаланыңыз.

Смартфон — бұл ұялы байланыс желілерінде жұмыс істеу үшін арналған және мобильді операциялық жүйенің басқаруымен жұмыс істейтін ұялы телефонның түрі.

Қауіпсіздік туралы ақпарат

Жол қозғалысы қауіпсіздігі

Ешбір жағдайда ұялы телефонды автомобильді жүргізу кезінде қолданбаңыз.

Қоңырау жасау үшін гарнитураны қолданыңыз.

Әуе кемесіндегі қауіпсіздік

Әуе кемесінің бортында болғанда, телефонды қолданбаңыз. Ұялы желінің сигналдары навигация жүйесі үшін кедергілер жасауы мүмкін.

Телефонды қауіпті аймақтарда сөндіру

Телефонды жарылыс қаупі ықтимал атмосферасы бар жерлерде немесе оңай жанғыш объектілері бар жерлерде (мысалы, жанармай құю станцияларында, отын қоймаларында, сондай-ақ химиялық зауыттарда) сөндіріңіз.

Арнайы ережелерді сақтау

Ауруханаларда және басқа да қоғамдық орындарда телефонды қолдану ережелерін сақтаңыз. Телефон медициналық жабдық (мысалы, есту аппараттары) үшін кедергілер жасауы мүмкін екеніне назар аударыңыз.

Қызмет көрсету

Ешқашан телефонды өз бетінше бөлшектеуге немесе жөндеуге тырыспаңыз. Оны арнайы рұқсаты бар адам орындауы тиіс. Осы шартты бұзу кепілдік міндеттемелердің күшін жояды.

Басқа құрылғылармен қосылысы

Телефонды қандай да бір құрылғыға қосар алдында нұсқаулықпен мұқият танысыңыз. Ешбір жағдайда телефонға ол үшін арналмаған жабдықты қоспаңыз.

Шұғыл шақыру

Шұғыл шақыру жасау үшін телефон қосулы екеніне және қандай да бір оператор желісінің әрекеті аймағында болғанына, ал қоңырау функциясы белсенді екеніне көз жеткізіңіз. Осылайша, қоңырау үшін телефонның әдеттегі нөмірін тергенде, шұғыл шақыруға арналған 112 нөмірін теріңіз және шақыру батырмасын басыңыз. Шұғыл қызмет қызметкеріне Сіздің қайда екеніңізді және Сізбен не болғанын түсіндіріңіз.

Аккумуляторлық батареямен (Li-pol/Li-ion) жұмыс істеу бойынша ұсыныстар

Құрметті пайдаланушы! Сіз сатып алған құрылғы өзінің құрамында қуат көзі ретінде құйма негізіндегі аккумуляторды қолданатынына Сіздің назарыңызды аударамыз. Төменде көрсетілген ақпаратпен мұқият танысуды өтінеміз. Ол Сізге аккумулятордың қызмет ету мерзімін ұзартуға және оны пайдалану кезінде жағымсыз салдарды болдырмауға көмектеседі.

АКБ табиғи тозуы

Құрылғыны ұзақ уақыт пайдаланған және сақтаған кезде аккумулятор (бұдан әрі мәтін бойынша — «АКБ») қуатын және сыйымдылығын жоғалтады. Құрылғыны пайдалану кезеңінде қуаттау-қуатсыздандудың 300 циклынан кейін (құрылғыны шамамен бір жыл пайдаланған кезде) АКБ сыйымдылығы номиналды мәннен 80 % дейін төмендеуі мүмкін деп күтуге болады. 400 қуаттау-қуатсызданду циклынан кейін АКБ сыйымдылығы номиналды сыйымдылықтың 60 % дейін төмендеуі мүмкін. Көрсетілген шектер мен уақыт кезеңдеріндегі сыйымдылықтың ішінара төмендеуі — бұл ақау болып табылмайтын, АКБ табиғи тозуы.

Құрылғыдан бөлек сақталған кезде де АКБ қуатын жоғалтады. Өздігінен қуатсызданду айына шамамен 5 % құрайды. АКБ өз құрылымына қарай қысқа мерзімді және пайдаланылғанына немесе пайдаланылмағанына қарамастан үнемі нашарлайды. Бұл нашарлау температура неғұрлым қарқынды болса және қуат мөлшері неғұрлым «оңтайлы» мәнінен алшақ болса (сақтау тұрғысынан), соғұрлым жоғары болады, ол 40 % тең деп қабылданады. Басқаша айтқанда, егер АКБ пайдаланылмаса, оның қуатын 40–50 % деңгейінде ұстаған жөн.

Аккумулятордың қуаттану/қуатсызданду қабілеті оған орнатылған контроллермен басқарылады. Қуаттану және қуатсызданду тоқтары шектеулі болғандықтан, түпнұсқалық жиынтыққа кірмейтін сыртқы қуаттау құрылғыларындағы мәжбүрлі «жылдам қуаттау» режимдері қарсы көрсетілген.

АКБ-да «жад эффектісі» жоқ. АКБ-ны кез-келген қуат деңгейінен қуатсыздандыруға/қуаттауға болады. Көптеген құрылғыларда қуаттану/

қуатсыздану дәрежесі бойынша шектеу бар, яғни контроллер қуаты 90%-дан асып кетсе, АКБ-ны қуаттауға мүмкіндік бермеуі ықтимал. Сондай-ақ, ол АКБ-ны толығымен қуатсыздандыруға мүмкіндік бермейді, бұл оның элементтерінің істен шығуына жол бермейді («терең қуатсыздану» әсерінен). Егер АКБ 2 апта бойы немесе одан да көп уақыт қуатсызданған күйде болса, онда оның элементтеріндегі сыйымдылықты жоғалтудың қайтымсыз процесі жүреді, нәтижесінде АКБ істен шығады.

Егер құрылғының АКБ қуатсызданған болса, және біраз уақыт пайдаланылмаса, онда құрылғыны қайта іске қоспас бұрын оны шамамен 1–2 сағатқа ҚҚ-на қосулы күйде қалдыру керек.

Тек қана түпнұсқалық зарядтау құрылғысын қолданыңыз

1. Зарядтау құрылғысын телефонға жалғаңыз.
2. Зарядтау құрылғының айырын розеткаға қондырыңыз.
3. Батареяның қуаттау деңгейінің индикаторы батарея толығымен қуаттанғанша жыпылықтайды.
4. Қуаттау кезінде батарея әдетте қызады, бұл мүлдем қалыпты.

Назар аударыңыздар: зарядтау құрылғысы тиісті жалғағышта тұрғанына көз жеткізіңіз. Кері жағдайда, телефон қуаттанбайды. Желідегі кернеу және қуаттылық деңгейі зарядтау құрылғының номинал кернеуі мен қуаттылығына сәйкес келетініне көз жеткізіңіз. Егер батарея толығымен қуатсызданса, қуаттау индикаторы пайда болар алдында дисплейде біршама уақыт өтеді. Одан кейін Сізге телефонды қолдануды бастауыңызға болады.

Температуралық режимді сақтаңыз

АКБ +15°C-тан +35°C-қа дейінгі температурада қуатталған күйінде сақталуы тиіс. АКБ өте жоғары (+50°C-тан жоғары) және өте төмен (-30°C-тан төмен) қоршаған орта температурасында ұзақ мерзімді пайдалануға жол берілмейді. Құрылғыға тікелей күн сәулелерінің түсуіне жол бермеңіз, сондай-ақ оны жылу көздеріне, мысалы, электр жылытқыштарына тікелей жақын жерде қалдырмаңыз.

Зақымдану белгілері бар АКБ бөлшектемеңіз, жандырмаңыз, пайдаланбаңыз

Ешбір жағдайда АКБ-ны өз бетінше бөлшектеуге және олардың элементтерін қуаттауға болмайды, мұны білікті мамандар жасауы тиіс. Элементтердің тесілуі немесе мыжылуы ішкі қысқа тұйықталуға әкелуі мүмкін, содан кейін өрт пен жарылыс болуы ықтимал. АКБ корпусын саңылаусыздандыру кезінде элементтің ішіне су кіруі немесе атмосфералық ылғал конденсациялануы мүмкін, бұл сутегінің бөлінуі орын алатын реакцияға және тұтануға әкелуі мүмкін.

Зақымдалған АКБ адам денсаулығына зиянды заттар бөледі. АКБ штаттық режимде жұмыс істеуді тоқтатқан, белгілі бір себеп бойынша деформацияланған

(ұлғайған, тартылған) жағдайда, авторизацияланған сервистік орталыққа дер кезінде жүгініңіз.

Назар аударыңыздар: АКБ-ның жұмыс уақыты желінің баптауларына (Wi-Fi, 3G, LTE) және көптеген басқа да факторларға (орталық процессорге жүктеме, қатқыл диск, LCD дисплейдің ашықтығы және т. с.) байланысты; нақты жұмыс уақыты көрсетілген уақытпен сәйкес келмеуі мүмкін. АКБ қуаттаудың шектеулі циклдер саны болуы мүмкін және біраз уақыт өткен соң, ауыстыруды қажет етуі мүмкін (АКБ-на шектеулі кепілдік шарттарын кепілдік талонынан қараңыз). АКБ жұмыс істеу уақыты пайдалану режиміне және теңшелімдеріне байланысты.

Батареяның оңтайлы жұмысы үшін келесі ережелерді сақтаңыз

- Аккумуляторлық батареяны батареяның басқа (тиісті емес) түріне ауыстыру, батареяны дұрыс орнатпау телефонның зақымдалуына алып келуі мүмкін.
- Егер батарея жаңа болса немесе ұзақ уақыт ішінде қолданылмаса, қуаттау процесі әдеттегіден гөрі көп уақыт алуы мүмкін. Егер батареяның кернеуі телефонды қосу үшін жеткіліксіз болса, батареяны ұзағырақ қуаттаңыз. Егер батарея толығымен қуатсызданса, қуаттау индикаторы пайда болар алдында дисплейде біршама уақыт өтеді.
- Батареяны бөлме температурасы кезінде қуаттаңыз.
- Егер батареядан жағымсыз иіс шықса немесе ол қатты қызып кетсе, батареяны қуаттауды дер кезінде тоқтатыңыз.

SIM-карталар және жад картасы

SIM-Сіздің телефон нөміріңіз, PIN-код (пайдаланушының дербес коды), PIN2-код, PUK-код (PIN-кодты бұғаттан шығарудың жеке коды), PUK2-код (PIN2-кодты бұғаттан шығарудың жеке коды), IMSI сәйкестендіргіші (ұялы байланыс абонентінің халықаралық сәйкестендіргіші) сияқты маңызды ақпаратты, желі туралы ақпаратты, Сіздің телефон кітабыңыздан байланыс деректерді және мәтіндік хабарламаларын қамтиды.

Телефоныңызды сөндіргеннен кейін SIM-картаны салу немесе шығару алдында бірнеше секунд күте тұрыңыз. SIM-картаны өте ұқыпты пайдаланыңыз, себебі жиі SIM-картаның өзің және оның байланыстарын сызып немесе майыстырып алуға өте оңай. Телефонды, оның аксессуарларын, сондай-ақ SIM-картаны балалардың қолы жететін аймақтан тыс сақтаңыз.

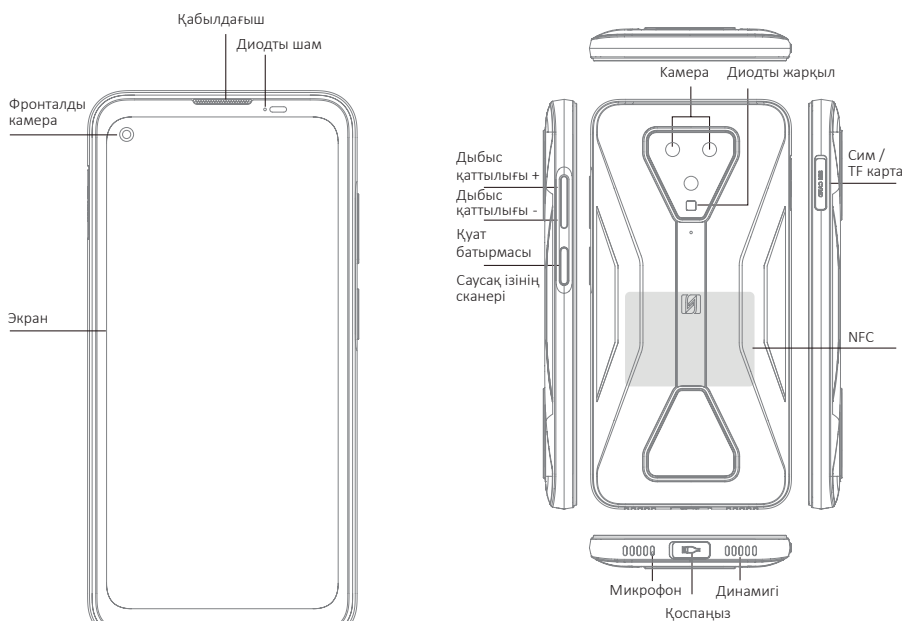
Телефонды қосу/сөндіру

- Телефонды қосу үшін **POWER** батырмасын біраз уақыт ішінде ұстап тұрыңыз. Экранда қуаттың қосылу анимациясы пайда болады.
- Телефонды бұғаттау құпиясөзін енгізіңіз (қажет жағдайда) және растау үшін **OK** батырмасын басыңыз.

- PIN-кодты енгізіңіз (қажет жағдайда) және растау үшін **OK** батырмасын басыңыз. PIN-кодты Сіздің желі операторыңыз береді.
- Телефонды сөндіру үшін **POWER** батырмасын басып тұрыңыз.

Желіге қосу

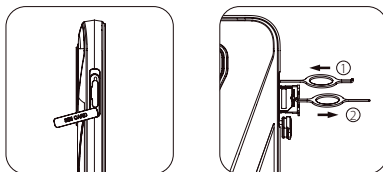
Сіз SIM-картаны салғаннан және телефонды бұғаттан шығарғаннан кейін қолжетімді ұялы желі автоматты түрде табылатын болады. Бұдан кейін телефон белсенді пайдалану режиміне ауысады. Экранда қолданылып жатқан желінің атауы шығады, және Сіз шығыс қоңырауларды жүзеге асыра аласыз және кіріс қоңырауларды қабылдай аласыз.



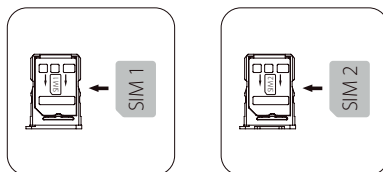
1. SIM-картаны қалай орнатуға болады

Сіздің смартфонныңыз қоңырау шала алатынына көз жеткізу үшін SIM-картаны келесі тәртіппен салыңыз.

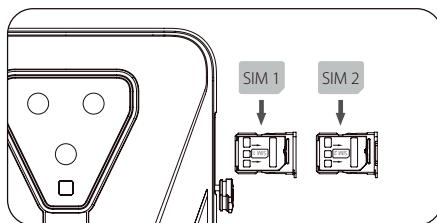
1. Сим карталардың астауын алып шығыңыз.
2. Сим-картадан бүйірлік жақта орналасқан пинға басыңыз, содан кейін сим-карталар астауын алып



- Слот картаны және нано картаның орнын металл жағын төмен қаратып шығару. Көлбеу бұрышы картаға арналған слот көлбеуінің бұрышы бойынша тегістелетініне және тиісті слотқа орналасатынына көз жеткізіңіз.



- Телефон жоғарыға қарап тұрғанда Карта ұстағышты телефонға көрсеткі бағытымен қойыңыз.



2. Іске қалай қосуға болады

Алынбайтын батарея

Жүктеу үшін қуат батырмасын 3-5 секундке басыңыз

3. SMS, MMS қалай жіберуге болады

SMS

- SMS қолданбасын ашыңыз
- Жаңа хабарламаны таңдаңыз
- Телефон нөмірін енгізіңіз немесе байланыстарыңыздан таңдаңыз
- Өзгерту енгізіңіз және өзіңіздің мәтініңізді теріңіз
- Жіберу ►

MMS - Бейне

- Мәтіндік хабарлама терген кезде
- Суретті, бейнені немесе сіз қосқыңыз келген басқа файлды таңдаңыз, сонымен қатар сіз жаңа суретті түсіріп, қоса аласыз
- Таңдаңыз және жіберіңіз ►

4. Тіл баптауларын ауыстырып-қосу

- Басты мәзір—Баптаулар—Жүйелік баптаулар—Тіл және енгізу әдісі
- Тіл және енгізу әдісі—Тіл—Тілді қосу
- Сізге қажет тілді таңдаңыз, жүйе автоматты түрде таңдалған тілге ауысады
- Қажетті тілдің белгішесін таңдаңыз және жоғарғы жайғасымға жылжытыңыз

5. SAR

Осы өнімнің максималды электрмагниттік сәулеленуді (SAR) сіңірудің коэффициенті $\leq 2,0$ W/кг болып табылады.

ГБ 21288-2007 ұлттық стандарттың талаптарына сәйкес келеді.

6. Қорғаныстың үш деңгейі – IP68

сертификаттау шаң, ылғал мен соққыдан қорғаныс

- Суға төзімділікке сынау жүргізгенде су тереңдігі 1,5 метрден астам емес және де мобильді телефон суға 30 минуттан артық батырылмайтын болу керек;

- Құлауға тест: Телефонның кем дегенде 1 метр биіктіктен құлауы
- Қысыммен сынау, жер деңгейін сақтаңыз және бір нүктеде күш салмаңыз.

7. Қауіпсіздік — өнімді қауіпсіз пайдалануды қамтамасыз ету үшін келесі ережелерді қатаң сақтау қажет:

- Телефон кез келген медициналық қондырымдардан және жүрек ырғағын реттегіштерден кем дегенде 15 см қашықтыққа алыстатылуы тиіс және құрылғыны ешқашан пальто қалтасына салмаңыз.
- Құрылғыны және батареяны жоғары температуралардың немесе күн жарығы, қыздырғыштар, микротолқынды пештер, тұмшапештер немесе сужылытқыштар сияқты жылу шығаратын жабдықтың әсеріне ұшыратпаңыз. Батареяның қызып кетуі жарылысқа әкелуі мүмкін.
- Зарядтау аяқталғанда немесе зарядталмағанда зарядтау құрылғысын құрылғыдан ажыратыңыз және зарядтау құрылғысын электр розеткасынан ажыратыңыз.
- Егер құрылғы алынбайтын батареямен жабдықталған болса, аккумулятордың немесе құрылғының зақымдануына жол бермеу үшін, батареяны өз бетімен ауыстырмаңыз.
- Рұқсат етілмеген немесе үйлесімсіз қуат көзін, зарядтау құрылғыны немесе аккумуляторды пайдалану тұтануға, жарылысқа немесе басқа қауіптерге әкеп соғуы мүмкін.
- Аккумуляторды бөлшектемеңіз және қайта зарядтамаңыз, басқа заттарды кіргізбеңіз, батареяның ағып кетуіне, қатты қызуына, тұтануына немесе жарылуына жол бермеу үшін, оларды суға немесе басқа сұйықтықтарға батырмаңыз.
- Батареяға түсетін артық қысымға жол бермеу үшін, аккумуляторды құлатпаңыз, жаншымаңыз, тырнамаңыз және шаншып теспеңіз, бұл қысқа тұйықталуға және батареяның қатты қызуына әкеп соғады.
- Компания бейстандартты зарядтау құрылғысынан туындаған жазатайым оқиғалар үшін жауапты болмайды.
- Құрылғы берік болып табылады, бірақ ол қирамайтын емес. Біз бұрынғыдай осы құрылғының құлауынан, лақтырылуынан, соғылуынан, нүктелі соққылауынан немесе майыстырылуынан аулақ болуды ұсынамыз.
- Егер Сіз CE сертификатталуына толық сәйкестігін білгіңіз келсе, осы сілтеме бойынша өтуді сұраймыз: <http://www.blackview.hk/ce/>

8. Техникалық қызмет көрсету

- Мобильді телефонды неғұрлым қауіпсіз және тиімді пайдалану үшін және мобильді телефонның қызмет ету мерзімін мүмкіндігінше ұзарту үшін мобильді телефонды пайдаланудың мазмұнымен мұқият танысыңыз.
- Телефонды пайдалану, аксессуарларды бөлшектеу үшін нұсқаулықтағы нұсқауларды орындауды сұраймыз және оны мақсатынан тыс пайдаланбаңыз.
- Телефонды құлатудан, соққылаудан немесе сілкүден аулақ болуды сұраймыз. Телефонды ұқыпсыз пайдалану экранның сынуына, ішкі баспа тақшаның және жұқа құрылымның бүлінуіне әкеп соғуы мүмкін.
- Телефонды тазалау үшін химиялық еріткіштерді немесе жуғыш құралдарды пайдаланбаңыз. Телефон корпусын сумен немесе жұмсақ сабынмен шыланған жұмсақ мақта-мата матамен сүртіп алыңыз.
- Объективті (Мысал: камера объективін) және дисплейді таза, құрғақ жұмсақ матамен тазалаңыз.
- Егер сіз пайдалану кезіндегі апат сияқты қате кескіндемеге тап болсаңыз, өңдеу әдісі келесіде болады: Батареясын алып шығу мүмкіндігі жоқ мобильді телефон үшін қуат батырмасын басуды және 12 секундтан астам басып тұруды сұраймыз, мобильді телефон мәжбүрлі түрде қайта жүктелетін болады (қайта іске қосқан кезде телефонды бұғаттан шығарыңыз), ол жалпы қателерді шешуі мүмкін; батареяларын алып шығуға болатын мобильді телефондар үшін батареяны алып шығуды, содан кейін аккумуляторды қоюды және, қатені түзеу үшін, оны қайталап іске қосуды сұраймыз.
- Егер зарядтау құрылғысы пайдаланылмайтын болса, оны электр желісінен ажыратыңыз. Ұзақ уақыт бойы зарядтау құрылғысымен зарядталған аккумуляторды қоспаңыз, өйткені қайта зарядтау батареяның қызмет ету мерзімін қысқартады.

Техникалық сипаттамалар

- Үлгісі: BL5000.
- Операциялық жүйе: Android™.
- Дисплейі: 6.36", рұқсат 1080x2300, IPS.
- Процессор: MT6833.
- Тұрақты жад: 128 Гб.
- Жедел жад: 8 Гб.
- Өлшемдері (ұ/е/б): 164 x 80.4 x 12.8 мм.
- Батарея сыйымдылығы: 4980 мАс.
- Негізгі камера: 12+16 Мп.
- Фронталды камера: 16 Мп.
- Сымсыз модульдер: Wi-Fi, BT, GSM, 3G, LTE, 5G, GPS, NFC.
- Сымсыз байланыс стандарты Wi-Fi: 802.11b/g/n/a/ac.
 - Жиілік диапазоны: 2.4G: 2400-2482 МГц; 5G: 5150-5250 МГц.
 - Таратқыштың қуаты: 19 дБм.
- Сымсыз байланыс стандарты Bluetooth: IEEE 802.15.
 - Жиілік диапазоны: 2402-2480 МГц.
 - Таратқыштың қуаты: 10 дБм.

Монтаждау, сақтау, тасу (тасымалдау), сатып өткізу және кәдеге жарату ережелері мен шарттары

- Құрылғы қандай да бір монтаждауды немесе қосымша бекітуді талап етпейді.
- Құрылғы қаптамасында өндірушінің және тұтынушының жылытылатын орынжайларында ауа температурасы 5 °C бастап 40 °C дейін және ауаның салыстырмалы ылғалдылығы 80 % аспайтын кезде сақталуы тиіс. Орынжайларда тоттануды тудыратын агрессивті қоспалар (қышқылдардың, сілтілердің бұлары) болмау керек.
- Құрылғыны тасымалдау құрғақ ортада жүзеге асырылуы тиіс.
- Құрылғыны ұқыппен қолдануды талап етеді, оны шаңның, кірдің, соққылардың, ылғалдың, оттың және т. б. әсерінен қорғаңыз.
- Құрылғыны өткізу жергілікті заңнамаға сәйкес жүргізілуі тиіс.
- Егер құрылғының ақаулығы анықталса, дереу авторизацияланған қызмет көрсету орталығына хабарласыңыз немесе құрылғыны тастаңыз.
- Бұйымның қолдану мерзімі аяқталғаннан кейін, оны әдеттегі тұрмыс қалдықтарымен бірге лақтыруға болмайды. Мұның орнына, оны федералдық немесе жергілікті заңнамаға сәйкес кейінгі қайта өңдеу мен кәдеге жарату үшін тиісті электрлік және электрондық жабдықтарды қабылдау орнына кәдеге жарату керек. Осы бұйымды кәдеге дұрыс жаратуды қамтамасыз ете отырып, Сіз табиғи ресурстарды сақтауға көмектесесіз және тиісінше қолданбау салдарынан қоршаған ортаға және адамдардың денсаулығына келтірілуі мүмкін нұқсанның алдын аласыз. Осы бұйымды қабылдау және кәдеге жарату пункттері туралы толығырақ ақпаратты жергілікті муниципалды органдардан немесе тұрмыс қоқысын шығаратын кәсіпорыннан ала аласыз.



Қосымша ақпарат

Өндіруші: Шэньчжэнь ДОКЭ электроник ко., ЛТД.
801-бөлме, 3-ғимарат, №7 өнеркәсіптік аймағы, Юйлюй комьюнити, Юйтан көш.,
Гуанмин ауданы, Шэньчжэнь қ., Қытай.
Қытайда жасалған.

Импортер / юр.лицо, принимающее претензии в Казахстане:

ТОО «ДНС КАЗАХСТАН», г. Нұр-Сұлтан, р-н Сарыарқа, пр-т Сарыарқа, зд. 12,
Казахстан.

Импорттаушы / Қазақстанда шағымдар қабылдайтын заңды тұлға:

«DNS QAZAQSTAN (ДНС КАЗАХСТАН)» ЖШС, Нұр-Сұлтан қаласы, Сарыарқа ауданы,
Даңғылы Сарыарқа, ғимарат 12, Қазақстан.

Айрықшаламалар және өнім туралы ақпарат пайдаланушыны хабарлаусыз өзгертіле алады.

Құрылғының нақты интерфейсі осы нұсқаулықта көрсетілгеннен өзгеше болуы мүмкін.

Тауар ЕАЭО КР 037/2016 «Электр техника және радиоэлектроника бұйымдарында қауіпті заттарды қолдануды шектеу туралы» Еуразиялық экономикалық одағының кедендік регламенті талаптарына сәйкес келеді.



Өндіріс күні пайдаланушы нұсқаулығының орыс тіліндегі нұсқасында көрсетілген.

Кепілдік талоны

SN/IMEI:

Кепілдікке қойған күні

Өндіруші құрылғының кепілдік мерзімінің ішінде үздіксіз жұмыс істеуіне, сондай-ақ материалдары мен құрастырылымында ақаулардың жоқтығына кепілдік береді. Кепілдік мерзімі өнімді сатып алған сәттен бастап есептеледі және тек жаңа өнімдерге қолданылады. Кепілдікті қызмет көрсетуге, пайдаланушы нұсқаулығына сәйкес өнімді пайдалану шартымен, кепілдік мерзімі ішінде тұтынушының кінәсінен болмаған істен шыққан элементтерді тегін жөндеу немесе ауыстыру кіреді.

Элементтерді жөндеу немесе ауыстыру уәкілетті сервис орталықтарының аумағында жүргізіледі.

Ұялы телефон

Кепілдік мерзімі: 12 ай.

Пайдалану мерзімі: 24 ай.

Жиынтықты аккумуляторлық батарея және зарядтау құрылғысы

Кепілдік мерзімі: 6 ай.

Пайдалану мерзімі: 12 ай.

Өзге жиынтықты аксессуарлар

Кепілдік мерзімі: 3 ай.

Пайдалану мерзімі: 6 ай.

Жұмыс істеп тұрған сервис орталықтарының мекенжайы:

<https://www.dns-shop.ru/service-center/>

Өндіруші келесі жағдайларда кепілдік міндеттемелерін өзіне жүктемейді:

- кепілдік мерзімі аяқталғанда;
- егер жеке (тұрмыстық, отбасылық) қажеттіліктерге арналған бұйым кәсіпкерлік қызметпен айналысу үшін, сондай-ақ өзінің тікелей арналымына сай келмейтін өзге мақсаттарда қолданылған болса;
- Өндіруші бұйымды пайдалану кезінде пайдаланушы нұсқаулығының талаптарын бұзу, бұйымды орнату және оған қызмет көрсету жөніндегі ұсынымдарды, іске қосу қағидаларын (бұйымның өзіне де, онымен түйіскен бұйымдарға да сәйкес келмейтін желілік кернеу әсерінің нәтижесінде туындаған қысқа тұйықталулар), бұйымды сақтау және тасымалдау кезінде бұйым иесі және/немесе үшінші тұлғалар шеккен ықтимал материалды, моральдық және өзге де залал үшін жауапты болмайды;
- барлық механикалық зақымданулар: өнімді пайдалану барысында алынған кетіктер, жарықтар, деформациялар, соққы іздері, майысқан, жаншылған жерлер және т. б.;
- түрлендірулерді, рұқсат етілмеген жөндеулерді осындай жұмыстарды жүргізуге уәкілетті емес адамдар жүргізген жағдайлар. Егер ақаулық конструкцияны немесе бұйымның схемасын өзгерту, Өндіруші қарастырмаған сыртқы құрылғыларды қосу, Қазақстан Республикасының заңнамасына сай сәйкестік сертификаты жоқ құрылғыны пайдалану салдарынан туындаған болса;
- егер бұйымның ақаулығы еңсерілмейтін күштің әсерінен (табиғи апаттар, өрт, су тасқыны, жер сілкінісі, тұрмыстық факторлар және Өндірушіге тәуелді емес басқа жағдайлар) немесе Өндіруші болжай алмайтын үшінші тұлғалардың әрекеттерінен туындаса; ақаулық бұйымның толық немесе ішінара істен шығуына әкелетін, бұйымның ішіне бөгде заттардың, бөтен денелердің, заттардың, сұйықтықтардың, жәндіктердің немесе жануарлардың енуінен, агрессивті ортаның әсерінен, жоғары ылғалдылықтан, жоғары температурадан туындаған;
- бұйымды сәйкестендіруі (сериялық нөмірі) жоқ немесе сәйкес келмейді; егер зақымданулар (кемшіліктер) зиянды бағдарламалық жасақтаманың әсерінен туындаса; БЖ жеткізушісінің осы қызметті ұсынуының болмауына байланысты, бұйымның бағдарламалық ресурстарына қолжетімділіктің болмауына әкеп соққан құпиясөздерді (кодтарды) орнату, ауыстыру немесе жоюмен туындаған жағдайда;
- егер жұмыстың ақаулары қуаттандырушы, кәбілдік, телекоммуникациялық желілердің, радиосигнал қуатының стандарттарға немесе техникалық регламенттерге сәйкес келмеуінен, оның ішінде рельеф ерекшеліктерінен және басқа да осыған ұқсас сыртқы факторлардан, бұйымды желінің әрекет ету шекарасында немесе желінің әрекет ету аймағынан тыс жерде пайдаланылуынан туындаған болса;
- егер зақымданулар бейстандартты (түпнұсқалық емес) және/немесе сапасыз (зақымдалған) шығыс материалдарын, керек-жарақтарды, қосалқы бөлшектерді, қуаттандыру элементтерін, әртүрлі типтегі ақпарат тасымалдағыштарды (CD, DVD дискілерді, жад карталарын, SIM карталарын, картридждерді қоса алғанда) пайдаланудан туындаса;
- егер кемшіліктер сәйкес келмейтін контентті алумен, орнатумен және пайдаланумен туындаса (әуендер, графика, бейнетүсірілімдер және басқа файлдар, Java қосымшалары және оған ұқсас бағдарламалар);
- осы бұйыммен түйісе жұмыс істейтін басқа жабдыққа келтірілген залал үшін.

