


kids



Балалар планшети

DEXP

Ursus L470

Мазмұны

Сақтық шаралары	6
Аккумулятор батареясының жұмысы бойынша ұсыныстар	7
Құрылғы схемасы	10
microSD жад картасы мен SIM-картаны орнату.....	11
Құрылғыны пайдалану	12
Зарядтау	12
Сенсорлы экран	12
Wi-Fi.....	12
Балалар режимі.....	14
Техникалық сипаттамалары.....	18
Жиынтықтама	18
Ықтимал проблемалар және олардың шешімі	19
Монтаждау, сақтау, тасу (тасымалдау), сату және кәдеге жарату ережелері мен шарттары	20
Қосымша ақпарат.....	21

Құрметті сатып алушы!

Сізге «DEXP» сауда маркасымен шығарылатын өнімді таңдағаныңыз үшін алғыс білдіреміз. Сізге сапаға, функционалдыққа және дизайнға қойылатын жоғары талаптарға сәйкес әзірленген және жасап шығарылған бұйымдарды ұсынуға қуаныштымыз. Аспапты пайдалануды бастар алдында Сіздің қауіпсіздігіңізге қатысты маңызды ақпарат, сондай-ақ аспапты дұрыс пайдалану және оған күтім жасау бойынша ұсыныстар қамтылған осы нұсқаулықты мұқият оқып шығыңыз. Осы нұсқаулықты сақтап қойыңыз, аспапты әрі қарай пайдалану барысында оны анықтамалық материал ретінде пайдаланыңыз.

Планшеттік ДК – бұл сенсорлы дисплейі бар портативті дербес компьютер. Бұл сантүрлі міндеттерді шешу үшін бірдей деңгейде тиімді қолданылатын әмбебап функционалды құрылғы болып табылады.

Құрылғы мына мүмкіндіктерге арналған:

- Интернетке қол жеткізу;
- электронды кітаптарды оқу;
- мультимедиялық файлдарды ойнату;
- жад карталарын пайдалану;
- ойындар мен түрлі қолданбалдарды пайдалану.

Сақтық шаралары

Осы нұсқаулықты қолданар алдында мұқият оқып шығыңыз және оны кейін пайдалану үшін қолжетімді жерде сақтаңыз. Кепілдік талонының толтырылғанына көз жеткізіп, оны тауар түбіртегімен және қаптамасымен бірге сақтап қойыңыз. Төменде берілген сақтық шараларын сақтау қауіпті жағдайлардың туындау қаупін азайтуға көмектеседі.

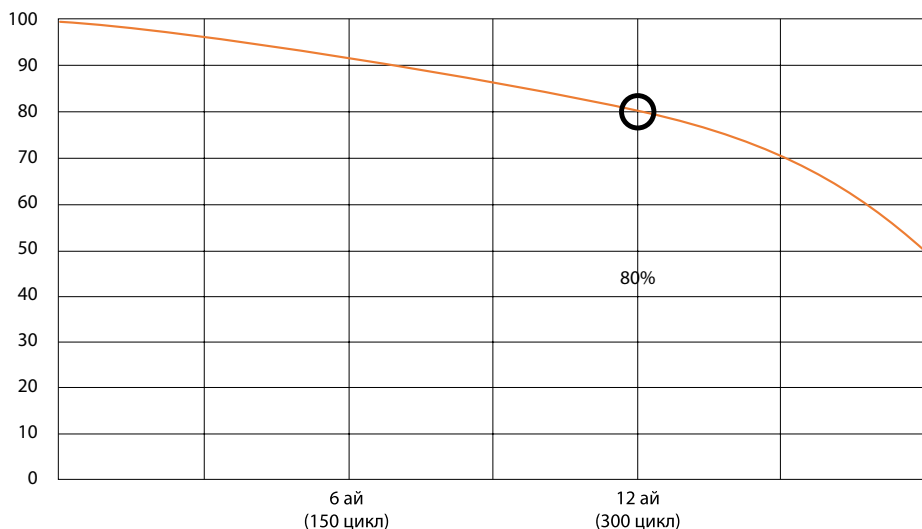
- Құрылғыны өте жоғары/төмен температураның әсерінен (0 °C және +35 °C аралығында рұсқат етіледі), шаңнан, ылғалдылықтан, тікелей күн сәулелерінен, қатты дірілден, сондай-ақ күшті электрмагниттік сәулелену әсерінен қорғаңыз.
- Құрылғыны сұйықтықтан қорғаңыз. Оны құрылғыға су тию қаупі бар жерлерде қолданбаңыз (мысалы: бассейн, тоған, ванна және т.б.).
- Нұсқаулықтағы интерфейс элементтерінің суреттері тек танысу мақсатында берілген және нақты құрылғыдан өзгеше болуы мүмкін.
- Өндіруші құрылғының үшінші тараптың кез келген қолданбаларымен толық үйлесімділігіне және осы қолданбалардың дұрыс жұмыс істеуіне кепілдік бермейді.
- Құрылғының биіктіктен құлауына немесе қатты жерге соғылуына жол бермеңіз.
- Құлаққапты шамадан тыс дауыс қаттылығымен ұзақ уақыт пайдалану есту қабілетінің нашарлауына әкелуі мүмкін.
- Батарея екі-үш толық зарядтау және зарядының бітуі циклінен кейін максималды жұмысқа қабілеттікке жететінін есте сақтаңыз.
- Деректердің жоғалуын болдырмау үшін файлдарыңыздың сақтық көшірмесін жасау ұсынылады. Кез-келген деректердің жоғалуына өндіруші мен сатушы жауапты болмайды.
- Тек өндіруші мақұлдаған зарядтау құрылғылары мен керек-жарақтарды пайдаланыңыз. Басқа керек-жарақтарды пайдалану кепілдікті бұзады және қауіпті болуы мүмкін.
- Балалар құрылғыны ересектердің бақылауымен пайдалануы керек.
- Өндіруші тұтынушыға алдын-ала ескертусіз құрылғының сипаттамаларын өзгерту құқығын өзіне қалдырады. Кез-келген ықтимал ыңғайсыздық үшін кешірім сұраймыз.
- Құрылғының корпусын тазалау үшін жұмсақ мақта матаны пайдаланыңыз. Химиялық заттарды пайдаланбаңыз, олар құрылғыны зақымдауы мүмкін.
- Құрылғының корпусын ашпаңыз. Құрылғыда тұрмыстық жағдайларда жөндеуге болатын бөлшектер жоқ. Білікті маманның қызметтерін пайдаланыңыз.
- Бұл құрылғы коммерциялық мақсаттарда пайдалануға арналмаған.

Аккумулятор батареясының жұмысы бойынша ұсыныстар

Құрметті пайдаланушы, бұл құрылғыда құрамында қуат көзі ретінде литий негізіндегі аккумулятор қолданылатынына назарыңызды аударамыз. Төмендегі ақпаратпен мұқият танысып шығыңыз, ол аккумулятордың қызмет көрсету мерзімін ұзартуға және оны пайдалану кезінде жағымсыз салдарға жол бермеуге көмектеседі.

Аккумулятордың табиғи тозуы

Құрылғыны ұзақ уақыт сақтау және пайдалану кезінде аккумулятор (бұдан әрі мәтін бойынша – «АКБ») заряд пен сыйымдылықты жоғалту қасиетіне ие. Құрылғыны пайдалану кезеңінде 300 зарядтау-зарядының бітуі циклінен (құрылғыны шамамен бір жыл пайдаланғаннан) кейін АКБ сыйымдылығы белгіленген сыйымдылықтан 80%-ға дейін төмендеуі мүмкін екендігін күтуге болады. 400 зарядтау-зарядының бітуі циклінен кейін АКБ сыйымдылығы белгіленген сыйымдылықтан 60%-ға дейін төмендеуі мүмкін. Белгіленген шектерде және уақыт кезеңдерінде сыйымдылықтың ішінара төмендеуі - аккумулятордың табиғи тозуы, бұл ақаулық болып табылмайды.



Аккумулятор сыйымдылығы және зарядтау-зарядының бітуі циклдерінің саны

АКБ құрылғыдан бөлек сақталса да, зарядын жоғалтады. Зарядының өзінен-өзі бітуі айына шамамен 5%-ды құрайды. Құрылымы бойынша АКБ қысқа мерзімді және қолданылғанына немесе қолданылмағанына қарамастан үнемі тозады. Температура неғұрлым жоғары болса, зарядтың көлемі (сақталу тұрғысынан) 40%-ға тең деп саналатын «оңтайлыдан» әрі болса, деградация да соғұрлым қарқынды болады. Басқаша айтқанда, егер АКБ қолданылмаса, онда зарядты 40-50% деңгейінде ұстаған жөн.

Тек түпнұсқа зарядтау құрылғысын пайдаланыңыз

Аккумулятор батареясының зарядтау-зарядының бітуі қабілеттілігі оған орнатылған контроллермен басқарылады. Түпнұсқа жинаққа кірмейтін сыртқы зарядтау құрылғыларымен мәжбүрлі «жылдам зарядтау» режимдері өте қауіпті, себебі зарядтау және зарядын бітіру токтары шектеулі.

Аккумуляторда «жад әсері» деп аталатын нәрсе жоқ. Аккумуляторды кез-келген деңгейден бастап зарядтауға-зарядын бітіруге болады. Көптеген құрылғыларда зарядтау-зарядының бітуі деңгейінде шектеу бар - контроллер, мысалы, заряды 90%-дан асса, аккумуляторды зарядтауға жол бермейді. Сондай-ақ, ол элементтерінің істен шығуына жол бермеу арқылы («зарядының терең бітуі» әсерінен) аккумулятордың зарядының толығымен бітуіне мүмкіндік бермейді.

Егер АКБ 2 апта немесе одан астам уақыт бойы заряды біткен жағдайда болса, оның элементтерінде сыйымдылықты жоғалтудың қайтымсыз процесі орын алады, нәтижесінде аккумулятордың өзі істен шығады.

Егер құрылғының аккумуляторды таусылған болса және ол біраз уақыт пайдаланылмаған болса, онда құрылғының жұмысын қалпына келтірмес бұрын, оны 1-2 сағатқа зарядтау құрылғысына қосуды қалдырған жөн.

Температура режимін сақтаңыз

АКБ зарядталған күйде + 15 °C мен + 35 °C аралығында сақталуы керек. АКБ қоршаған ортаның өте жоғары (50 °C-ден жоғары) және өте төмен (-30 °C-ден төмен) температурасында ұзақ уақыт пайдалануға төзімділігі нашар. Құрылғыны тікелей күн сәулелерінің әсерінен сақтаңыз және оны электр жылытқыштары сияқты жылу көздеріне жақын жерде қалдырмаңыз.

Зақымдану іздері бар аккумуляторды бөлшектемеңіз, өртемеңіз немесе пайдаланбаңыз

Ешбір жағдайда аккумуляторды өз бетіңізше бөлшектемеңіз және олардың элементтерін зарядтамаңыз, мұны білікті мамандар орындауы тиіс. Элементтердің тесілуі немесе мыжылуы әрі қарай тұтану мен жарылуды туғызатын ішкі қысқа тұйықталуға әкелуі мүмкін. АКБ корпусының саңылаусыздығы бұзылғанда элементтің ішіне су кіруі немесе атмосфералық ылғал конденсациялануы мүмкін, ол сүтек шығаратын реакцияға және тұтануға әкелуі мүмкін. Бүлінген АКБ адам денсаулығына зиянды заттарды бөледі.

Егер АКБ қалыпты жұмыс істеуін тоқтатса, сол немесе басқа себептерге байланысты пішімі өзгерген болса (ісінген, тартылған және т.б.), дереу авторизацияланған сервистік орталыққа хабарласыңыз.

Назар аударыңыз: АКБ қызмет ету мерзімі желі (Wi-Fi, 3G, LTE) баптауларына және басқа да көптеген факторларға (орталық процессордың жүктемесіне, LCD жарықтылығына және т.б.-ға) байланысты; нақты жұмыс уақыты көрсетілгенге сәйкес келмеуі мүмкін. АКБ зарядтау циклдерінің шектеулі санына рұқсат береді және біраз уақыттан кейін ауыстыруды қажет етуі мүмкін (АКБ шектеулі кепілдік шарттарын кепілдік талонынан қараңыз). АКБ қызмет ету мерзімі пайдалану режимі мен баптауларға байланысты болады.

Құрылғыны төмен температурада қолдану туралы ескерту



Құрылғыны пайдалану кезіндегі оңтайлы температура диапазоны 0 °C және + 35 °C аралығында болады.

Құрылғыны 0 °C-ден төмен және + 35 °C-ден жоғары температурада пайдалануды ұсынбаймыз, себебі:

- дисплейлердің дұрыс түс беруі бұзылады, жылдам жауап беруі төмендейді, олардың кереғарлығы күрт артады – экран жай ғана «қарайып кетуі» мүмкін;
- белгілі бір температурада сурет «қатып қалады» - құрылғы әлі де жұмыс істеп тұрғанына қарамастан, қозғалыссыз болады;
- жылыту кезінде дисплейлердің көпшілігі бұрынғы функцияларына оралады, алайда қатты салқындаған кезде дисплейлер істен шығуы мүмкін;
- батареялар төмен температурада пайдалануға арналмаған;
- аккумуляторды қанша уақыт бұрын зарядтағаныңызға қарамастан, өте салқын-датылған батареясы бар құрылғы өздігінен өшіп қалуы мүмкін;
- құрылғыны бөлме температурасына дейін жылыту арқылы батареяның жұмысқа қабілеттілігін (кем дегенде ішінара) қайтаруға болады;
- суық мезгілде энергияны тұтыну, бірнеше рет мұздату/жылыту циклдері, аккумуляторды терең салқындату - мұның бәрі құрылғы батареясының максималды сыйымдылығын айтарлықтай төмендетеді.

Қондырғы терең салқындағанда (-20 °C-ден төмен) және қондырғы жылыған кезде ішкі компоненттерінде конденсат пайда болуы мүмкін.

Конденсаттың тұрақты түзілуі құрылғының істен шығу себебіне айналуы мүмкін тізбектеріндегі металл элементтердің тотығуына әкеледі.

Салқындаған кезде құрылғының ішкі бөліктері, дисплейі мен корпусы қатып қалады, мұның салдарынан материалдары нәзік және зақымдануға осал болады.

Қатты салқындау салдарына жол бермеу үшін:

• Құрылғыны жылы жерде ұстаңыз.

Көшеде жүргенде құрылғыны ішкі жылы қалтаңызда ұстаңыз. Құрылғыны сыртқы қалталарда, сөмкелерде, әмияндарда және басқа осыған ұқсас жерлерге салмаған жөн. Егер құрылғы әйтсе де сөмкеде болса, оны жылы қапқа салған дұрыс. Құрылғыны төмен температурада қысқа мерзімде пайдалануға рұқсат етіледі.

• Құрылғыны тек жылы күйінде зарядтаңыз.

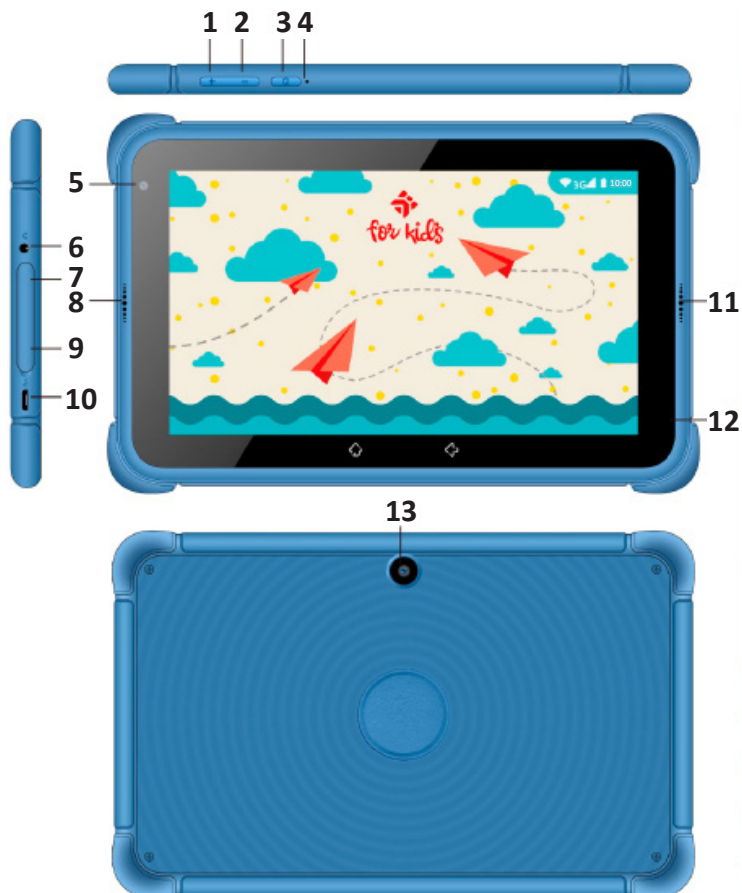
Зарядтау кезінде литий-ионды батареяларды тек + 5 °C мен + 45 °C аралығындағы температурада зарядтауға болатындығын есте сақтаңыз. Суықтан жылы бөлмеге оралғанда құрылғының бөлме температурасына дейін жылуына мүмкіндік беру керек, тек содан кейін ғана зарядтау құрылғысына қосуға болады.

• Температуралық шокқа жол бермеңіз.

Жылы бөлмеге оралғаннан кейін құрылғының бірсарынды жылуына мүмкіндік беріңіз.

Бұл құрылғыда конденсаттың пайда болуына жол бермеуге көмектеседі және оны коррозиядан сақтайды. Жылу көздерінің жанында жылдам жылыту экран элементтеріне және құрылғының ішкі тізбегіне зақым келтіруге, сондай-ақ құрылғы аккумуляторының істен шығуына әкелуі мүмкін.

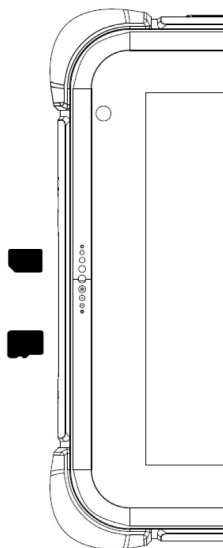
Құрылғы схемасы



1. Дауыс қаттылығын арттыру түймесі.
2. Дауыс қаттылығын азайту түймесі.
3. POWER (Қосу/Өшіру) түймесі.
4. RESET пернесі (құрылғыны мәжбүрлі түрде қайта жүктеу. Иненен басыңыз).
5. Алдыңғы камера.
6. Құлаққаптардың ағытпасы (3,5 мм).
7. SIM-картаға арналған ағытпа.
8. Динамик.
9. MicroSD жад картасына арналған ағытпа.
10. Micro USB ағытпасы (зарядтауға және компьютермен синхрондауға арналған).
11. Динамик.
12. Микрофон.
13. Артқы камера.

microSD жад картасы мен SIM-картаны орнату

Төмендегі суретте көрсетілгендей, microSD жад картасы мен SIM-картаны сәйкес ағытпаға орнатыңыз:



- Деректердің жоғалуын немесе microSD жад картасының зақымдануын болдырмау үшін оларды тек құрылғының өшірулі күйінде орнатыңыз немесе шығарып алыңыз.
- Картаны өте жиі салмаңыз немесе шығарып алмаңыз, себебі бұл оларды зақымдауы мүмкін.

Құрылғыны пайдалану

Зарядтау

Адаптерді құрылғыға, содан кейін электр розеткасына қосыңыз. Толық зарядтауға шамамен 4 сағат қажет.

МАҢЫЗДЫ: құрылғыны USB кабелі арқылы да зарядтауға болады.

Қосу және өшіру

- **Қосу:** POWER пернесін 2 секунд басып тұрыңыз.
- **Өшіру:** POWER пернесін 2 секунд басып тұрыңыз → «Өшіру» түймесін басыңыз → «OK» түймесін басыңыз.
- **Ұшу режимін қосу/өшіру:** POWER пернесін 2 секунд басып тұрыңыз → Ұшу режимі түймесін басыңыз.
- **Ұйқы режимін қосу/өшіру:** POWER пернесін 1 рет басыңыз.

Сенсорлы экран

- **Басу:** қажетті нысанды 1 рет басыңыз.
- **Саусақпен сырғыту:** саусағыңызды экранға қойып, кез келген жағына қарай сырғытып, содан кейін босатыңыз.
- **Қысу:** саусағыңызды қажетті нысанда бірнеше секунд ұстап тұрып, мүмкін әрекеттерді көру үшін босатыңыз.

Wi-Fi

- **Wi-Fi-ға** қосылу «Баптау» → «Желі және Интернет» → «Wi-Fi» тармақтарына өтіңіз.
Функцияны қосыңыз.
- **Wi-Fi** желілеріне қосылу. Құрылғы автоматты түрде жақын жердегі барлық қолжетімді желілерді іздейді. Құлыптың суреті бар белгі құпиясөзді енгізуді талап ететін қорғалған желіні білдіреді.
 - Қалаған желіні басыңыз → қажет болса, құпиясөзді енгізіңіз → «Қосылу» түймесін басыңыз.
 - Алдыңғы мәзірге/қолданбаға өту үшін «Оралу» түймесін басыңыз немесе бастапқы экранға қайта оралу үшін «Басты» түймесін басыңыз.

Жақын маңдағы қолжетімді желілер туралы хабарландыру алу

Әдепкі бойынша Wi-Fi қосылған кезде құрылғы жақын маңда қолжетімді желіні анықтаған бойда сізге күй тақтасында ол туралы хабарлайды.

- Wi-Fi желісін қосыңыз.
- Wi-Fi баптаулары терезесінде қолжетімді желілер туралы хабарландырудың қосылғандығын тексеріңіз. Оны кез-келген уақытта қосуға және өшіруге болады.

Wi-Fi желісін қосу және баптау

- Wi-Fi желісін қосыңыз.
- Wi-Fi баптаулары мәзірінде (экранның жоғарғы жағында) «Желіні қосу» түймесін басыңыз.
- Желінің SSID (атын) енгізіңіз. Егер желі қорғалған болса, «Қауіпсіздік» мәзіріне кіріп, желінің қорғаныс түрін таңдаңыз.
- Барлық қажетті мәліметтерді енгізіңіз.
- «Сақтау» түймесін басыңыз.
Сіз жүйеге кіресіз және енгізілген барлық деректер енді автоматты түрде сақталады және енгізіледі.

Wi-Fi желісін ұмыту

Құрылғыдан кез-келген желі туралы барлық деректерді жоюға болады.

- Wi-Fi желісін қосыңыз.
- Wi-Fi баптаулары мәзірінде саусағыңызды желі атауында ұстаңыз.
- Пайда болған терезеде «Ұмыту» түймесін басыңыз.

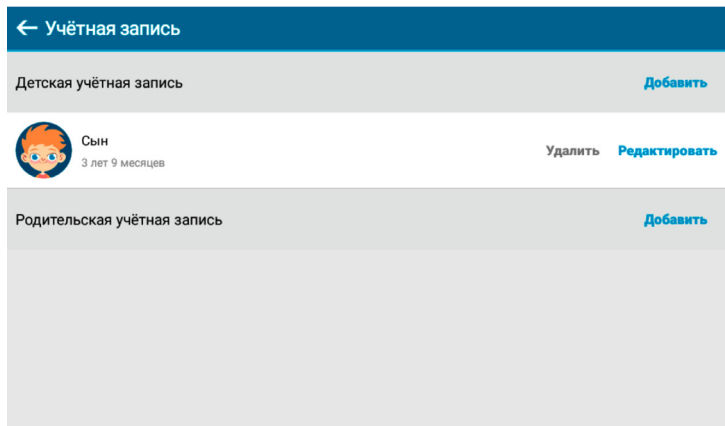
Wi-Fi кеңейтілген баптаулары

- **Желі хабарламалары**
Жақын маңдағы қолжетімді желілер туралы хабарландыру алу үшін құсбелгіні қойыңыз.
- **Ұйқы режимінде Wi-Fi желісін қосуды қалдыру** Сіз Wi-Fi сөндірілетін уақытты орната аласыз. Wi-Fi желісін ұйқы режимінде автоматты түрде өшіру батарея қуатын үнемдеуге көмектеседі.
- **MAC мекенжайы**
Media Access Control (MAC) — Wi-Fi желілеріне қосылған кездегі құрылғының мекенжайы.
- **IP мекенжайы** Internet Protocol (IP) - бұл (сіз статикалық IP мекенжайды қолданбасаңыз) Wi-Fi желісі арқылы тағайындалатын мекенжай.

Балалар режимі

Есептік жазбаны жасау

Есептік жазбада «Қосу» түймесін басыңыз, содан кейін суретті немесе баланың фотосуретін таңдап, оның мәліметтерін (аты мен құпиясөзін) енгізіңіз.



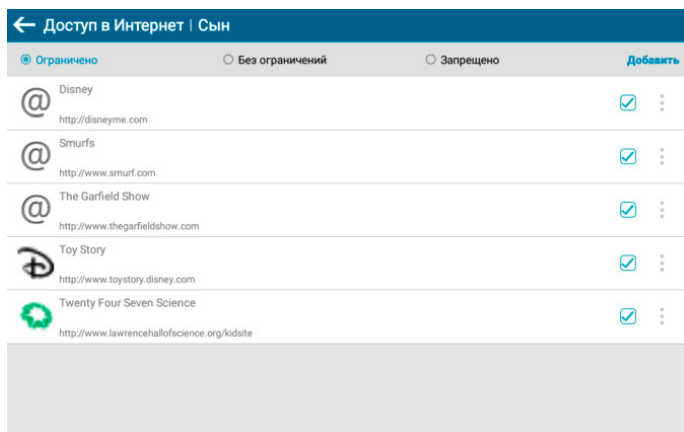
Жаңа балалар қолданбасын қосу

Қолданбаның жалпы мәзірінде қажетті қолданбаның жанына құсбелгі қойыңыз, сонда ол жұмыс үстелінде көрсетіледі.



Браузерде көруге арналған жаңа қауіпсіз веб-сайтты қосу

Интернетке кіру мәзірінде балаға қолайлы деп санаған сайттарыңызды құсбелгімен белгілеңіз. Сонымен қатар, сіз өз қалауыңызша кез-келген сайтты қоса аласыз.



Фото, бейне және музыка қосу

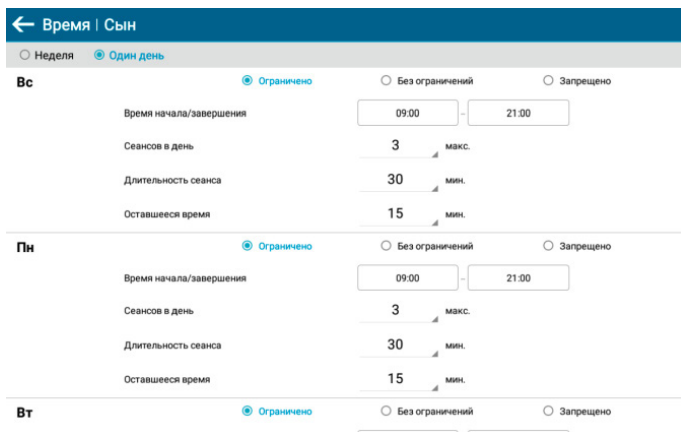
Медиа-контент қолданбасының мәзірінде музыкасы бар қалтаға құсбелгіні қойыңыз.

Қалта жұмыс үстеліндегі «Музыка» қолданбасында көрсетіледі; суреттері мен бейнелері бар қалталар дәл осылай белгіленеді және жұмыс үстеліндегі сәйкес мәзірлерде көрсетіледі.



Балалардың құрылғыны пайдалану уақытын шектеу

«Уақыт» мәзірінде «Шектеулі» тармағын таңдау арқылы балаларға құрылғыны күніне пайдалануға рұқсат етілген уақытты орнатуға болады. Сіз пайдалану сеансының басталу және аяқталу уақытын, күніне пайдалану сеанстарының рұқсат етілген санын, бір сеанстың ұзақтығын және сеанстан кейінгі демалыс ұзақтығын баптай аласыз.



← Время | Сын

Неделя Один день

Вс Ограничено Без ограничений Запрещено

Время начала/завершения 09.00 - 21.00

Сеансов в день 3 макс.

Длительность сеанса 30 мин.

Оставшееся время 15 мин.

Пн Ограничено Без ограничений Запрещено

Время начала/завершения 09.00 - 21.00

Сеансов в день 3 макс.

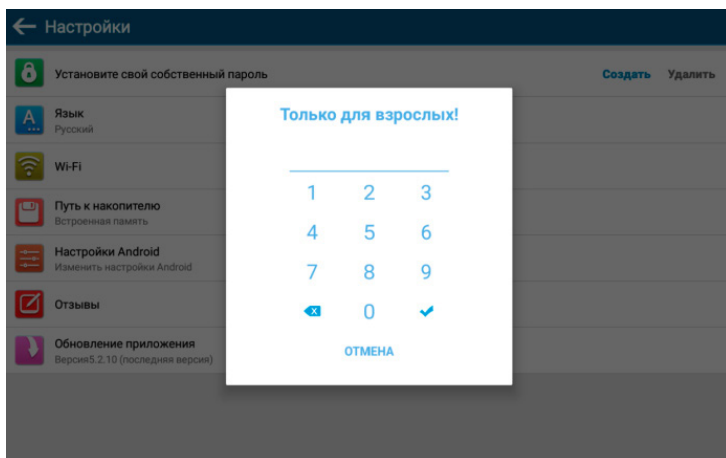
Длительность сеанса 30 мин.

Оставшееся время 15 мин.

Вт Ограничено Без ограничений Запрещено

Ата-ана құпиясөзі

Бптаулар мәзірінде «Өз құпиясөзімді орнату» түймесін басып, оны пайда болған терезеде орнатыңыз. Құпиясөз ретінде 4-20 аралығындағы санды орнатуға болады.



← Настройки

Установите свой собственный пароль Создать Удалить

Язык Русский

Wi-Fi

Путь к накопителю Встроенная память

Настройки Android Изменить настройки Android

Отзывы

Обновление приложения Версия 5.2.10 (последняя версия)

Только для взрослых!

1 2 3

4 5 6

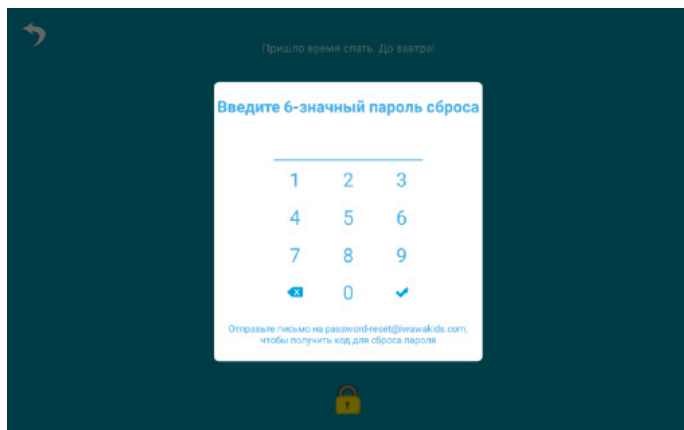
7 8 9

x 0 ✓

ОТМЕНА

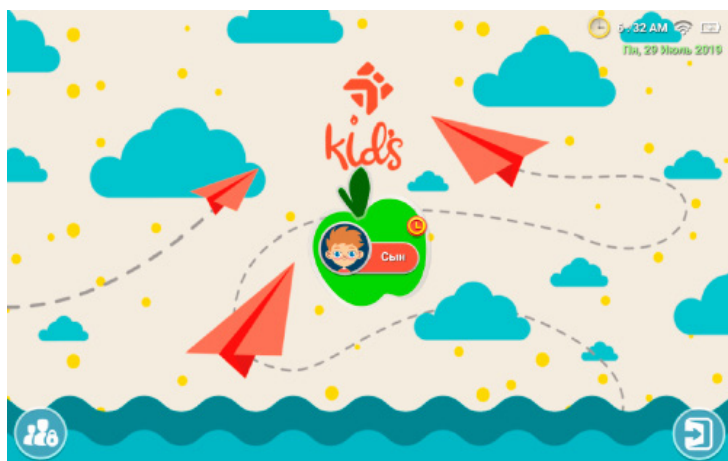
Ата-ана құпия сөзін арылту (қалпына келтіру)


«Құпиясөзді ұмыттыңыз ба?» опциясын таңдаңыз және құпиясөзді арылту кодын алу үшін password-reset@iwawakids.com мекенжайына e-mail жіберіңіз. Құпиясөзді арылту үшін кодты енгізіңіз, одан кейін 2 санды қосу арқылы құпиясөз стандартты бұғаттан шығару әдісіне дейін арылтылады.



Android™ жұмыс үстеліне шығу

Есептік жазбаға кіру экранында төменгі оң жақ бұрыштағы шығу белгішесін басып, Android интерфейсіне өту үшін ата-ана құпиясөзін енгізіңіз.



Android интерфейсінен балалар режиміне қайта кіру үшін  белгішесін басыңыз.

Техникалық сипаттамалары

- Үлгісі: Ursus L470.
- Экраны: IPS 7".
- Ажыратымдылығы: 1024x600.
- Процессор: MT8321, 4 ядролы.
- Жедел жад: 1 Гб.
- Ішкі жад: 32 Гб.
- Сымсыз қосылыстар: 3G, GPS, Wi-Fi, Bluetooth.
- Алдыңғы камера: 0.3 Мп.
- Артқы камера: 2 Мп.
- Қуат параметрлері
 - кіріс кернеуі (адаптер): AC 100-230 В, 50 Гц;
 - шығыс кернеуі (адаптер): DC 5 В, 1,5 А;
 - батареясы: Li-ion, 3,7 В, 3000 мА·сағ.
- Операциялық жүйе: Android™ 10 (Go edition).
Android Google LLC компаниясының тауар белігісі болып табылады.

Жиынтықтама

- DEXR құрылғысы.
- Зарядтау адаптері.
- USB-кабель.
- Пайдаланушы нұсқаулығы.
- Кепілдік талоны.

Ықтимал проблемалар және олардың шешімі

- 1. Зарядтау құрылғысы қосылған кезде де құрылғы іске қосылмайды:**
Зарядтау құрылғысының желіге қосылғанын тексеріңіз.
- 2. Құрылғы экран мен түймелерді басу кезінде жауап бермейді:**
 - RESET түймесі бар болса, құрылғыны қайта жүктеу үшін оны басыңыз.
 - Құрылғыны өшіру үшін POWER түймесін 10-15 секунд бойы ұстап тұрыңыз. Құрылғыны қайта қосу үшін осы әрекетті қайталаңыз.
- 3. Internet желісіне қолжетімділік жоқ / баяу желі жылдамдығы:**
 - Құрылғының Wi-Fi желісіне қосылғанына көз жеткізіңіз.
 - Wi-Fi желісі жұмысының жылдамдығына кіру нүктесінің сигнал күші, арақашықтық және құрылғы мен кіру нүктесі арасындағы кедергілер әсер етеді.
- 4. Қолданбаны арк файлынан орнату мүмкін емес:**
 - .ark файлы зақымданбағанына көз жеткізіңіз.
 - Құрылғыны қайта жүктеңіз.
- 5. Бейне файлдары баяу ойнатылады немесе экранда ойнатудың мүмкін еместігі туралы хабарландыру пайда болады:** құрылғыңыз бейне файлының ажыратымдылығы мен пішіміне қолдау көрсететініне көз жеткізіңіз. Қажет болса, бейне файлын қалыпты ДК көмегімен қайта түрлендіріңіз.
- 6. Деректері бар тасымалдағышты оқу мүмкін емес:** тасымалдағыштың дұрыс қосылғанын тексеріңіз.
- 7. Құрылғыда деректер жоқ, бірақ жад туралы ақпаратқа сәйкес, бос орын жоқ:** файлдық жүйе зақымданған. Компьютерге қосып, құрылғыны форматтаңыз.
- 8. Құрылғының қанағаттанарлықсыз жұмысы, өнімділіктің төмендеуі, жиі қатып қалуы:** зауыттық баптауларға дейін арылтуды орындаңыз.

Назар аударыңыз: егер жоғарыда аталған шаралар көмектеспесе немесе сіздің проблемаңыз осы бөлімде сипатталмаса, құрылғыны пайдалануды дереу тоқтатып, авторизацияланған сервистік орталыққа жүгініңіз.

Монтаждау, сақтау, тасу (тасымалдау), сату және кәдеге жарату ережелері мен шарттары

- Құрылғы ешқандай монтаждауды немесе тұрақты бекітуді қажет етпейді.
- Құрылғыны қаптамада, өндірушінің және тұтынушының жылытылатын үй-жайларында ауаның 5°С және 40°С аралығындағы температурасында және ауаның 80%-дан аспайтын салыстырмалы ылғалдылығында сақтау керек. Үй-жайларда коррозия тудыратын агрессивті қоспалар (қышқыл булары, сілтілер) болмауы тиіс.
- Құрылғының тасымалдануы құрғақ ортада жүзеге асырылуы тиіс.
- Құрылғы ұқыпты ұстауды талап етеді, оны шаңның, ластың, соққылардың, ылғалдың, оттың және т.б. әсерінен қорғаңыз.
- Құрылғыны сату ҚР қолданыстағы заңнамасына сәйкес жүргізілуі тиіс.
- Құрылғының ақаулығы анықталғанда дереу авторизацияланған сервистік орталыққа жүгіну немесе құрылғыны кәдеге жарату қажет.
- Бұйымның қызмет ету мерзімі аяқталғаннан кейін оны қарапайым тұрмыстық қоқыспен бірге тастауға болмайды. Оның орнына, ол федералдық немесе жергілікті заңнамаға сәйкес әрі қарай қайта өңдеу және кәдеге жарату үшін тиісті электрлік және электрондық жабдықтарды қабылдау пунктінде кәдеге жаратылуға өткізілуі тиіс. Осы өнімнің дұрыс кәдеге жаратылуын қамтамасыз ете отырып, сіз табиғи ресурстарды сақтауға және тиісті түрде пайдаланбаған жағдайда туындауы мүмкін қоршаған ортаға және адамдардың денсаулығына зиян келтірудің алдын-алуға көмектесесіз. Осы өнімді қабылдайтын пункттер мен оны кәдеге жарату туралы толығырақ ақпаратты жергілікті муниципалдық органдарда немесе тұрмыстық қоқысты шығару бойынша кәсіпорында алуға болады.



Қосымша ақпарат

Өндіруші: Претэк Интернешнл Ко., Лимитед.

2101G, ВАК Тэкнолоджи Билдинг, 4-ші орталық Гаосинь даңғылы, Наньшань ауд., Шэньчжэнь қ., Қытай.

Қытайда жасалған.

Импортер / юр.лицо, принимающее претензии в Казахстане:

ТОО «DNS KAZAKHSTAN» г. Нур-Султан, пр. Сарыарка, дом 12, офис 301С, Казахстан.

Импорттаушы / Қазақстан шағымдар қабылдайтын заңды тұлға:

«DNS KAZAKHSTAN» ЖШС, Нур-Султан қ., Сарыарқа даңғ., 12-үй, 301С-кеңсе, Қазақстан.

Тауар Кеден одағының техникалық регламентінің талаптарына сәйкес келеді:

- «Төмен вольтты жабдықтардың қауіпсіздігі туралы» КО ТР 004/2011.
- «Техникалық құралдардың электромагниттік үйлесімділігі» КО ТР 020/2011.

Тауар Еуразиялық экономикалық одақтың «Электртехника және радиоэлектроника бұйымдарында қауіпті заттарды қолдануды шектеу туралы» ЕАЭО ТР 037/2016 техникалық регламентінің талаптарына сәйкес келеді.

Интернеттегі мекенжайы: www.dexp.club

Кепілдік талоны

SN/IMEI: _____

Кепілдікке қойылған күні: _____

Өндіруші бүкіл кепілдік мерзімі ішінде құрылғының үздіксіз жұмыс істеуіне, сондай-ақ материалдар мен жинақтарда ақаулардың болмауына кепілдік береді. Кепілдік мерзімі бұйымды сатып алған сәттен бастап есептеледі және тек жаңа өнімдерге қолданылады.

Кепілдік қызмет көрсетуге пайдаланушы нұсқаулығына сәйкес бұйымды пайдалану шартымен кепілдік мерзімі ішінде тұтынушының кесірінен істен шықпаған элементтерді тегін жөндеу немесе ауыстыру кіреді. Элементтерді жөндеу немесе ауыстыру уәкілетті сервистік орталықтардың аумағында жүргізіледі.

Кепілдік мерзімі: 12 ай.

Пайдалану мерзімі: 24 ай.

Сервистік орталықтардың өзекті тізімі келесі мекенжай бойынша:
<https://www.dns-shop.ru/service-center/>



