

# ARESA®



## AR-1124

RUS БЛЕНДЕР

ENG BLENDER

UA БЛЕНДЕР

KZ БЛЕНДЕРІ

PL BLENDER

RO BLENDER

# РУКОВОДСТВО ПО ЭКСПЛУАТАЦИИ

ENG INSTRUCTION MANUAL

UA ІНСТРУКЦІЯ З ЕКСПЛУАТАЦІЇ

KZ ҚОЛДАНУ ЖӨНІНДЕГІ НҰСҚАУЛЫҚ

PL INSTRUKCJA OBSŁUGI

RO MANUAL DE UTILIZARE



Спасибо за приобретение нашей продукции. Убедитесь, что в гарантийном талоне поставлены штамп магазина, подпись и дата продажи.

Thank you for purchasing our products. Make sure that the stamp of the store, the signature and the date of sale are supplied in the warranty card.

Дякуємо за придбання нашої продукції. Переконайтеся, що в гарантійному талоні поставлено штамп магазину, підпис та дату продажу.

Dziękujemy za zakup naszych produktów. Upewnij się, że instrukcja jest opieczętowana stemplem, podpisem i datą sprzedaży.

Vă mulțumim că ați cumpărat produsul nostru. Asigurați-vă că cardul de garanție conține ștampila magazinului, semnătura și data vânzării.

Біздің өнімді сатып алғаныңыз үшін рахмет. Кепілдік талонында дүкеннің мөртабаны, қолы мен сатылған күні қойылғанына көз жеткізіңіз.

- RUS**
1. Регулятор скорости
  2. Кнопка включения
  3. Кнопка "Turbo"
  4. Моторная часть
  5. Насадка погружной блендер
  6. Мерный стакан
  7. Крышка мерного стакана
  8. Чаша чоплера
  9. Нож для измельчения
  10. Крышка чаши чоплера
  11. Насадка венчик

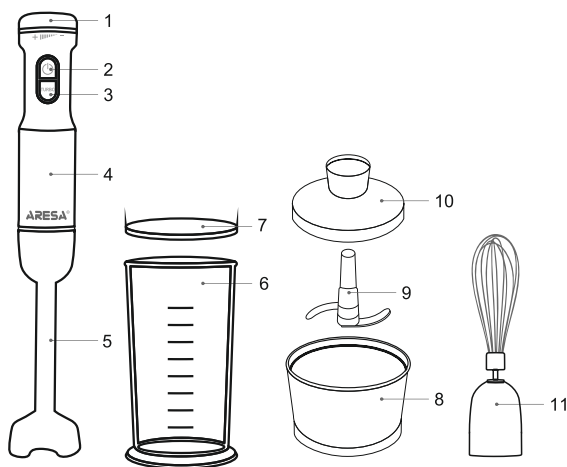
- ENG**
1. Speed regulator
  2. Switch button
  3. "Turbo" button
  4. Motor base
  5. Attachment submersible blender
  6. Measuring cup
  7. Lid
  8. Chopper cup
  9. Chopper blade
  10. Chopper lid
  11. Whisk

- UA**
1. Регулятор швидкості обертання
  2. Кнопка включення
  3. Кнопка "Турбо"
  4. Моторна частина
  5. Насадка погружної блендер
  6. Мірний стакан
  7. Кришка мірного стакана
  8. Чаша чопера
  9. Ніж для подрібнення
  10. Кришка чаші чопера
  11. Насадка віночок

- PL**
1. Regulator prędkości
  2. Przycisk zasilania
  3. Przycisk Turbo
  4. Część silnikowa
  5. Nasadka blender zatapialny
  6. Miarka
  7. Pokrywa miarki
  8. Misa siekacza
  9. Nóż do rozdrabniania
  10. Pokrywa miski siekacza
  11. Nasadka trzepaczka

- KZ**
1. Айналу жылдамдығын реттегіш
  2. Қосу батырмасы
  3. "Turbo" батырмасы
  4. Моторлы бөлігі
  5. Ұстағыш
  6. Батпалы блендер қондырмасы
  7. Өлшейтін стақан
  8. Чоплер тостағаны
  9. Ұсақтауға арналған пышақ
  10. Өлшейтін чоплер тостағаны
  11. Бұлғауыш қондырмасы

- RO**
1. Regulator de viteză
  2. Buton de pornire
  3. Buton Turbo
  4. Partea motorului
  5. Duză de amestecare submersibilă
  6. Măsură dozatoare
  7. Capacul ulciorului de măsurare
  8. Bolul chopperului
  9. Cuțit pentru mărunțire
  10. Capacul bolului cu chopperului
  11. Duză tel



## КОМПЛЕКТНОСТЬ / SET / КОМПЛЕКТНІСТЬ / KOMPLETNOŚĆ / ANSAMBLU/ ЖИНАҚТАУЫ

- RUS**
- Моторная часть блендера - 1  
 Насадка погружной блендер - 1  
 Чаша венчик - 1  
 Чаша чоплера - 1  
 Нож для измельчения - 1  
 Мерный стакан с крышкой - 1  
 Гарантийный талон - 1  
 Руководство по эксплуатации - 1  
 Упаковочная коробка - 1

- ENG**
- Motor base - 1  
 Attachment submersible blender - 1  
 Whisk - 1  
 Chopper cup - 1  
 Chopper blade - 1  
 Measuring cup with lid - 1  
 Warranty card - 1  
 Instruction manual - 1  
 Gift box - 1

- UA**
- Моторна частина блендера - 1  
 Насадка занурювальний блендер - 1  
 Віночок - 1  
 Чаша чопера - 1  
 Ніж для подрібнення - 1  
 Мірний стакан із кришкою - 1  
 Гарантійний талон - 1  
 Інструкція з експлуатації - 1  
 Індивідуальне упакування - 1

- PL**
- Część silnikowa blendera - 1  
 Nasadka blender zatapialny - 1  
 Nasadka trzepaczka - 1  
 Misa siekacza - 1  
 Nóż do rozdrabniania - 1  
 Miarka z pokrywą - 1  
 Karta gwarancyjna - 1  
 Instrukcja obsługi - 1  
 Opakowanie - 1

- KZ**
- Моторлы бөлігі - 1  
 Батпалы блендер қондырмасы - 1  
 Бұлғауыш қондырмасы - 1  
 Чоплер тостағаны - 1  
 Ұсақтауға арналған пышақ - 1  
 Өлшейтін стақан - 1  
 Кепілдік картасы - 1  
 Қолдану жөніндегі нұсқаулық - 1  
 Қаптамә қорабы - 1

- RO**
- Partea motorului - 1  
 Duză de amestecare submersibilă - 1  
 Duză tel - 1  
 Bolul chopperului - 1  
 Cuțit pentru mărunțire - 1  
 Măsură dozatoare cu capac - 1  
 Card de garanție - 1  
 Manual de utilizare - 1  
 Cutie de ambalare - 1

# РУССКИЙ



**Пожалуйста, внимательно прочтите руководство перед тем, как приступить к эксплуатации прибора. Сохраняйте инструкцию, она может понадобиться Вам в будущем.**

Прибор предназначен для измельчения пищи, взбивания, смешивания и т. п. Для использования в домашнем хозяйстве, не подходит для промышленного использования. Данный прибор предназначен для использования в бытовых и аналогичных целях, в частности:

- в кухонных зонах для персонала в магазинах, офисах и прочих производственных условиях;
- в фермерских домах;
- клиентами в гостиницах, отелях и прочей инфраструктуре жилого типа;
- в условиях режима пансиона "проживание плюс завтрак".

**Важно!** Прибор, приобретенный в холодное время года, во избежание выхода из строя, до включения в электросеть необходимо выдержать не менее четырех часов при комнатной температуре.

## ТЕХНИЧЕСКИЕ ХАРАКТЕРИСТИКИ

Номинальное напряжение: 220-240 В

Номинальная частота: 50 Гц

Номинальная потребляемая мощность: 800 Вт

Гарантийный срок в странах ЕАЭС

(Беларусь, Россия, Армения, Казахстан, Кыргызстан)

и Украине, Грузии, Азербайджане - двенадцать месяцев

## МЕРЫ ПРЕДОСТОРОЖНОСТИ ПРИ ЭКСПЛУАТАЦИИ

- Внимательно прочитайте данную инструкцию перед эксплуатацией прибора во избежание поломок при использовании. Неправильное обращение может привести к поломке изделия, нанести материальный ущерб или причинить вред здоровью пользователя.
- Перед первоначальным включением проверьте, соответствуют ли технические характеристики изделия параметрам электросети.
- Прибор не предназначен для использования лицами (включая детей) с пониженными физическими, чувственными или умственными способностями, или при отсутствии у них опыта или знаний, если они не находятся под контролем или не проинструктированы об использовании прибора лицом, ответственным за их безопасность. Не позволяйте детям использовать блендер без присмотра.
- Убедитесь, что штепсельная вилка прибора подходит к вашей розетке. В ином случае, обратитесь в сервисный центр за помощью. Не используйте прибор, если сетевой шнур и/или вилка повреждены.
- Не используйте прибор, если он неисправен или поврежден. Отнесите его в сервисный центр. Ремонт прибора должен осуществляться только в авторизованном сервисном центре. Не ремонтируйте прибор самостоятельно.
- Не тяните за сетевой шнур, не наматывайте его на корпус устройства и не переключайте его.
- При повреждении шнура питания его замену во избежание опасности должны производить изготовитель, сервисная служба или подобный квалифицированный персонал.
- Во избежание удара электрическим током не погружайте корпус прибора в воду или другие жидкости. Если прибор упал в воду, не касайтесь воды! Немедленно отсоедините прибор от сети и только после этого доставайте его. Обратитесь в сервисный центр для осмотра или ремонта изделия.
- Не допускайте свисания электрического шнура с края стола или над горячими поверхностями.
- Не беритесь за сетевой шнур мокрыми руками. Не эксплуатируйте прибор влажными руками.
- Перед использованием прибора убедитесь в правильности установки составных частей блендера.
- Не используйте прибор в целях, не предусмотренных инструкцией.
- Не помещайте прибор, а также его комплектующие в посудомоечную машину.
- Будьте предельно внимательны, если рядом с работающим прибором находятся дети.
- Не используйте прибор вблизи горячих поверхностей.
- Не используйте прибор и его аксессуары в микроволновой печи.
- Не используйте прибор для жестких ингредиентов (например: замороженных продуктов и т.п.) и несъедобных частей продуктов (например: косточек от фруктов, мясных хрящиков, костей и т.п.).
- Необходимо всегда отключать блендер от питания, если он оставлен без присмотра, и перед сборкой, разборкой или чисткой.
- Не используйте прибор вне помещений.
- Не используйте его в коммерческих или иных целях, выходящих за рамки бытового использования.
- Не допускайте соприкосновения с движущимися частями прибора.
- Перед разборкой убедитесь, что мотор полностью остановился.
- Не используйте принадлежности, не входящие в комплект поставки.
- Будьте осторожны, если блендер заполнен горячей жидкостью, поскольку она может выплеснуться из-за внезапного возникновения пара.
- **ВНИМАНИЕ:** Металлические ножи очень острые, будьте предельно осторожны при обращении с ними. Следует проявлять осторожность при обращении с острыми режущими лезвиями, при опорожнении чаши и в ходе чистки.
- Блендер предназначен исключительно для обработки продуктов питания. Не смешивайте краску и растворители с помощью блендера. Выключайте прибор и отсоединяйте его от питания перед сменой насадок или при приближении к частям, которые движутся при использовании.
- **ВНИМАНИЕ!** Никогда не работайте с прибором более 1-й минуты непрерывно. После одноминутной непрерывной работы прибор необходимо выключить минимум на 2 минуты. Не начинайте работу с прибором до тех пор, пока он не остынет. Не превышайте максимально допустимое количество продукта в чаше.
- Температура продукта не должна превышать 50С°.
- Сохраните данную инструкцию.

## ЭКСПЛУАТАЦИЯ

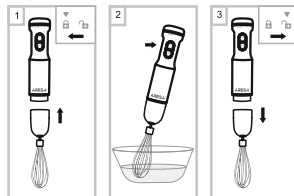
**ВНИМАНИЕ!** Перед сборкой блендера удостоверьтесь, что он не включен в сеть.

Доставайте прибор и аксессуары из упаковки. Не оставляйте упаковочные материалы (пакеты, полистирол и т.д.) в доступных для детей местах во избежание опасных ситуаций. Протрите прибор влажной мягкой тканью. Обязательно вымойте все аксессуары в соответствии с рекомендациями, описанными в разделе «Транспортирование, чистка и хранение».

### ИСПОЛЬЗОВАНИЕ НАСАДКИ ВЕНЧИК

Используйте венчик для взбивания сливок, яичного белка, бисквитного теста, пюре, супа, соуса и т.д.

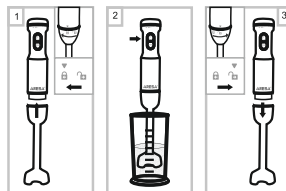
1. Установите насадку венчик (11) на моторную часть (4) до полной фиксации.
2. Включите прибор в сеть. Опустите венчик в емкость и нажмите кнопку включения (2). При работе прибора можно регулировать скорость вращения венчика с помощью регулятора скорости (1). Для этого, удерживая кнопку включения, перемещайте регулятор скорости вправо или влево соответственно для увеличения либо уменьшения скорости вращения венчика. Для максимального увеличения скорости вращения венчика нажмите на кнопку "Турбо" (3).
3. По окончании работы дождитесь полной остановки венчика и извлеките его из емкости. Отключите блендер от сети и отсоедините венчик от моторной части.



## ИСПОЛЬЗОВАНИЕ НАСАДКИ ПОГРУЖНОЙ БЛЕНДЕР

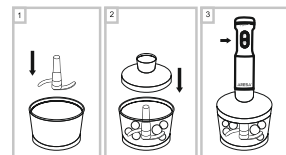
Насадка погружной блендер идеально подходит для приготовления соусов, майонезов, подлив, супов, детского питания и также всех видов коктейлей.

1. Установите насадку погружной блендер (5) на моторную часть (4) до полной фиксации.
2. Включите прибор в сеть. Опустите блендер в емкость и нажмите кнопку включения (2). При работе прибора можно регулировать скорость вращения ножа блендера с помощью регулятора скорости (1). Для этого, удерживая кнопку включения, перемещайте регулятор скорости вправо или влево соответственно для увеличения либо уменьшения скорости вращения ножа. Для максимального увеличения скорости вращения ножа нажмите на кнопку "Турбо" (3).
3. По окончании работы отключите блендер от сети. Дождитесь полной остановки ножа блендера. Потом отсоедините насадку погружной блендер от моторной части.



## ИСПОЛЬЗОВАНИЕ ЧОППЕРА

1. Установите чашу чоппера (8) на стол, поместите нож для измельчения (9) в чашу, наполните чашу необходимыми продуктами.
  2. Установите крышку чаши чоппера (10) на чашу (8).
  3. Вставьте моторную часть (4) в отверстие на крышке до полной фиксации.
  4. Включите прибор в сеть и нажмите кнопку включения (2). При работе прибора можно регулировать скорость вращения ножа для измельчения с помощью регулятора скорости (1). Для этого, удерживая кнопку включения, перемещайте регулятор скорости вправо или влево соответственно для увеличения либо уменьшения скорости вращения ножа. Для максимального увеличения скорости вращения ножа для измельчения нажмите на кнопку "Турбо" (3).
  5. По окончании работы отключите блендер от сети. Дождитесь полной остановки ножа. Снимите моторную часть, а затем и крышку чоппера. Извлеките нож для измельчения. Только после этого перелейте или пересыпьте приготовленный продукт в подготовленную емкость.
- ВНИМАНИЕ!** Берите нож аккуратно, так как лезвия очень острые.



## ТРАНСПОРТИРОВАНИЕ, ЧИСТКА И ХРАНЕНИЕ

**ТРАНСПОРТИРОВАНИЕ.** Транспортировать прибор необходимо любым видом крытого транспорта с применением правил закрепления грузов, обеспечивающих сохранение товарного вида изделия и/или упаковки и его дальнейшей безопасной эксплуатации. А также исключая возможность проникновения влаги на любой вид упаковки либо изделия при транспортировке любым видом транспорта. **ЗАПРЕЩАЕТСЯ** подвергать прибор ударным нагрузкам при погрузочно-разгрузочных работах.

### ЧИСТКА

**ВНИМАНИЕ!** Никогда не мойте части прибора в посудомоечной машине. Не используйте химикаты и абразивные вещества. Всегда отсоединяйте прибор от сети перед чисткой.

Чистите моторную часть мягкой, слегка влажной тканью. Не мойте его под струей воды и не погружайте в воду или другие жидкости. Для мойки используйте теплую воду (не более 50°C) и обычное моющее средство, будьте осторожны с лезвиями, так как они очень острые. Части прибора, имеющие непосредственный контакт с пищей, необходимо чистить каждый раз после использования прибора.

**ХРАНЕНИЕ.** Прибор необходимо хранить в закрытом помещении, в условиях, предполагающих сохранение товарного вида изделия и его дальнейшей безопасной эксплуатации. Убедитесь, что прибор и все его аксессуары полностью высушены, перед тем, как складывать его на хранение.

## ПРАВИЛА УТИЛИЗАЦИИ ПРИБОРА

Электроприбор и упаковочные материалы должны быть утилизированы с наименьшим вредом для окружающей среды и в соответствии с правилами по утилизации отходов в Вашем регионе.

## УСЛОВИЯ ГАРАНТИЙНОГО ОБСЛУЖИВАНИЯ

При покупке изделия требуйте его проверки и заполнения гарантийного талона (штамп торгующей организации, дата продажи и подпись продавца) в Вашем присутствии.

Без предоставления гарантийного талона или при его не правильном заполнении претензии по качеству не принимаются, и гарантийный ремонт не производится.

Гарантийный талон следует предъявлять при любом обращении в сервисный центр в течение всего срока гарантии. Изделие принимается на сервисное обслуживание только полностью комплектным. Гарантийный срок исчисляется с момента продажи покупателю. Просим Вас также сохранять документы, подтверждающие дату покупки изделия (товарный или кассовый чек).

Условием бесплатного гарантийного обслуживания Вашего изделия является его правильная эксплуатация, не выходящая за рамки личных бытовых нужд, в соответствии с требованиями инструкции по эксплуатации изделия, отсутствие механических повреждений и последствий небрежного обращения с изделием.

Изделие принимается на гарантийное обслуживание в чистом виде (протерто и продуту, где это возможно).

Гарантия распространяется на все производственные и конструктивные дефекты (кроме перечисленных в разделе «Гарантия не распространяется»), выявленные в течение гарантийного срока. В этот период дефектные детали, кроме расходных материалов, подлежат бесплатной замене в гарантийном сервисном центре.

## ГАРАНТИЯ НЕ РАСПРОСТРАНЯЕТСЯ

1. Дефекты, вызванные форс-мажорными обстоятельствами.
2. Повреждение изделия, вызванное использованием изделия в целях, выходящих за рамки личных бытовых нужд (т.е. промышленных или коммерческих целях).
3. Расходные материалы и аксессуары.
4. Дефекты, вызванные перегрузкой, неправильной эксплуатацией, проникновением жидкостей, пыли, насекомых, попаданием посторонних предметов внутрь изделия.
5. Изделия, подвергавшиеся ремонту вне уполномоченных сервисных центров или гарантийных мастерских.
6. Повреждения, явившиеся следствием внесения изменений в конструкцию изделия самим пользователем или некавалифицированной заменой его комплектующих.
7. Нарушение требований инструкции по эксплуатации.
8. Неправильная установка напряжения питающей сети (если это требуется).
9. Внесение технических изменений.

# РУССКИЙ

10. Механические повреждения, в том числе вследствие небрежного обращения, неправильной транспортировки и хранения, падения изделия.  
11. Повреждения по вине животных (в том числе грызунов и насекомых).

## Информация о производителе

**Изготовитель:** Ситес Электрик Кампани Лимитед (18, Гуаншан Лу, Гуанчжоу, провинция Гуангдонг, КНР)

**Импортер в Республику Беларусь:** ООО «Ареса-техно», г. Могилев, ул. Тимирязевская, 38

**Импортер в Российскую Федерацию:** ООО «Санрайт М», 214004, г. Смоленск, ул. Октябрьской революции, д. 38, офис 2

**Информацию о дате изготовления смотрите на индивидуальной упаковке.**

**Товар соответствует требованиям ТР ТС 004/2011 «О безопасности низковольтного оборудования», ТР ТС 020/2011 «Электромагнитная совместимость технических средств» и ТР ЕАЭС 037/2016 «Об ограничении применения опасных веществ в изделиях электротехники и радиоэлектроники».**

**Срок службы – тридцать шесть месяцев**

По вопросам гарантийного обслуживания обращайтесь в ближайший сервисный центр или в Головной сервисный центр «Сервис-центр ООО «Ареса-техно», 212030, г. Могилев, ул. Тимирязевская, 38, тел.: +375-222-76-69-89.



# ENGLISH



**Please read this instruction manual carefully before using the appliance.  
Save the instruction manual as you may require it in future.**

The device is intended for grinding, whipping, mixing food.

For household use, not suitable for industrial use.

The device is intended for use only for domestic purposes in accordance with this Instruction Manual.

After unit transportation or storage at low temperature it is necessary to keep it for at least 4 hours at room temperature before switching on.

## TECHNICAL SPECIFICATIONS

Supply voltage: 220-240 V ~ 50 Hz  
Power consumption: 800 W

Warranty period in the European Union - twenty four months

## IMPORTANT SAFEGUARDS

Read this manual carefully before operating the unit to avoid damage during use. Incorrect handling can lead to damage to the product, cause material damage or cause damage to the health of the user.

- Before initial start-up, check that the product specifications match the mains supply.
  - The device is not intended for use by persons (including children) with reduced physical, sensory or mental capabilities, or lack of experience or knowledge, unless they are under the control or instructed about the use of the device by the person responsible for their safety.
  - Do not use the appliance if the cord or plug is damaged, or if the appliance is damaged or defective. Take it to a service center. The appliance must be repaired only by an authorized service center. Do not repair the appliance yourself.
  - Do not pull on the power cord, do not wind it on the case of the device and do not twist it.
  - If the power cord is damaged, it must be replaced by the manufacturer or its authorized service center or similar qualified personnel to avoid danger.
  - To prevent electric shock, do not immerse the appliance in water or other liquids. If the appliance has fallen into water, do not touch the water! Immediately unplug the appliance and then remove it. Contact the service center for inspection or repair of the product.
  - Do not let the cord hang over the edge of the table or over hot surfaces.
  - Do not handle the power cord with wet hands.
  - Unplug the appliance if it is not in use, and if you want to remove or add accessories and before cleaning. Do not leave the appliance switched on.
  - Do not use the appliance for purposes other than those specified in this instruction manual.
  - Do not place the appliance, nor its components in the dishwasher.
  - Do not allow children to use the blender or its parts.
  - Be extremely careful when children are near the appliance.
  - Do not use the appliance near hot surfaces.
  - Avoid contact with moving parts.
  - Before using the appliance, make sure that the blender components are properly installed.
  - Before disassembling, make sure that the motor has completely stopped.
  - Do not use accessories that are not included in the delivery. Always remove the knife before pouring the contents out of the bowl.
  - This appliance is intended for household use only. Do not use it for commercial or other purposes beyond household use.
  - The blender is exclusively for food processing. Do not mix paint and solvents with a blender.
  - Do not use the appliance outdoors.
  - Make sure that the plug of the appliance is suitable for your outlet. Otherwise, contact the service center for assistance. Do not use the appliance if the power cord and / or plug are damaged.
  - Keep this instruction manual.
  - Do not operate the device with wet hands.
- ATTENTION!** Never operate the appliance for more than 1 minute continuously. After one-minute continuous operation, the device must be turned off for at least 2 minutes. Do not operate the appliance until it cools down.  
Do not exceed the maximum allowed amount of product in the bowl.  
• The temperature of the product should not exceed 50 ° C.  
• Do not use the appliance and its accessories in a microwave oven.  
• Do not use the appliance for hard ingredients (for example: frozen foods, etc.) and inedible parts of products (for example: pits from fruit, meat cartilage, bones, etc.).

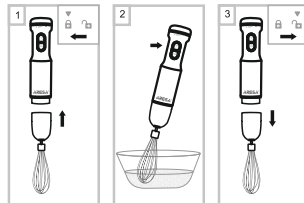
# ENGLISH

## OPERATION

**ATTENTION!** Before assembling the blender, make sure that it is not plugged in. Remove the appliance and accessories from the packaging. Do not leave packing materials (bags, polystyrene, etc.) in accessible places for children to avoid dangerous situations. Clean the appliance with a damp soft cloth. Be sure to wash all accessories in accordance with the recommendations described in the "Transport, cleaning and storage" section. Blender should be used for shredding and whipping food, as well as for making cocktails.

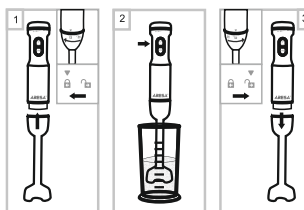
### WHISK USAGE

- Use a whisk for whipping cream, eggs, biscuit dough, mashed potatoes, soup, sauce, etc.
1. Install the whisk (11) on the motor base (4) until it is fully locked.
  2. Connect the device to the network. Insert the whisk into the container and press the switch button (2). When the device is operating, you can adjust the speed of rotation using the speed regulator (1). To do this, while holding the switch button, move the speed regulator to the right or left respectively to increase or reduce the speed of rotation of the whisk. For maximum speed of rotation of the whisk, press "Turbo" button (3).
  3. After finishing work, wait for the whisk to stop completely and remove it from the container. Unplug the blender. Then disconnect the whisk from the motor base.



### USAGE OF SUBMERSIBLE BLENDER ATTACHMENT

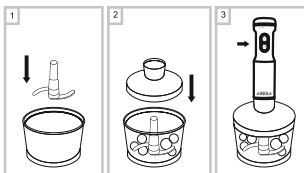
- The submersible blender is ideal for making sauces, mayonnaise, gravy, soups, baby food and also all kinds of cocktails.
1. Install the submersible blender (5) onto the motor base (4) until it is fully locked.
  2. Connect the device to the network. Insert the blender into the container and press the switch button (2). During the operation of the device, you can adjust the rotation speed of the blender knife using speed regulator (1). To do this, while holding the switch button, move the speed regulator right or left, respectively, to increase or decrease speed rotation of the knife. For maximum speed of rotation of the whisk, press "Turbo" button (3).
  3. When finished, unplug the blender. Wait for the knife to stop completely. Then disconnect the submersible blender attachment from the motor base.



### CHOPPER USAGE

1. Place the chopper cup (8) on the table, insert the chopping blade (9) into the cup, after add necessary ingredients.
2. Install the chopper lid (10) onto the cup (8).
3. Insert the motor base (4) into the hole in the lid until it locks.
4. Connect the device to the network and press the switch button (2). When the device is operating, you can adjust the speed of rotation using the speed regulator (1). To do this, while holding the switch button, move the speed regulator to the right or left respectively to increase or reduce the speed of rotation of the whisk. For maximum speed of rotation of the whisk, press "Turbo" button (3).
5. When finished, unplug the blender. Wait for the knife to stop completely. Take off the motor base and then the chopper lid. Remove the chopping blade. Only after that pour the ready product into the prepared container.

**ATTENTION!** Take the chopping blade carefully, as they are very sharp.



## CLEANING, MAINTENANCE AND STORAGE

**TRANSPORTATION.** Transportation of the device is necessary by any kind of covered transport with the application of rules fastening of cargoes ensuring preservation of the presentation of the product and / or packaging and its further safe operation. **DO NOT** expose the device to shock loads during handling operations.

**CLEANING.** **ATTENTION!** Never wash parts of the appliance in the dishwasher. Do not use chemicals or abrasives.

Always unplug the appliance before cleaning. Clean the motor part with a soft, slightly damp cloth. Do not wash it under running water or immerse it in water or other liquids. For washing, use warm water (not more than 50 ° C) and a usual detergent, be careful with the blades, as they are very sharp.

Parts of the appliance having direct contact with food must be cleaned every time after use.

**ATTENTION!** Do not use knives with a damaged working edge, covered with corrosion or contaminated.

**STORAGE.** The device must be stored indoors, in conditions that presume the preservation of a presentation product and its further safe operation. Make sure that the appliance and all its accessories are completely dried, before storing it.

## RECYCLING

The appliance and packing materials must be disposed with the least harm to the environment and in accordance with the rules for waste disposal in your area.

## WARRANTY TERMS

When purchasing the product, ask for it to be checked in your presence. Without the having a warranty card or when it is not properly filled in, the quality claims are not accepted, and no warranty repair is performed. The warranty card should be presented at any address to the service center during the whole warranty period. The product is accepted for service in a complete set only. The warranty period is calculated from the moment of sale to the buyer. Keep the documents confirming the date of purchase of the product (cash receipt).

The condition of free warranty service of your product is its correct operation, which does not go beyond personal domestic needs, in accordance with the requirements of the operating instructions for the product, the absence of mechanical damages and the consequences of careless handling of the product.

The product is accepted for warranty service in its pure form. The warranty covers all manufacturing and construction defects (except those listed in the "Warranty does not apply" section), identified during the warranty period. During this period defective parts, except consumables, are subject to free replacement in the warranty service center.

# ENGLISH

## THE GUARANTEE DOES NOT COVER:

1. Defects caused by force majeure.
2. Damage to the product caused by the use of the product for purposes that go beyond personal domestic needs (ie industrial or commercial purposes).
3. Consumables and accessories (sections, etc.).
4. Defects caused by overloading, improper operation, penetration of liquids, dust of insects, ingress of foreign objects into the product.
5. Products that have been repaired outside authorized service centers or warranty workshops.
6. Damage resulting from changes in the design of the product by the user or unqualified replacement of his components.
7. Mechanical damages, including due to negligent handling, improper transportation and storage, falling of the product.
8. Violation of the operating instructions.
9. Incorrect installation of mains voltage (if required).
10. Making technical changes.
11. Damage through the fault of animals (including rodents and insects).

**Production month:** refer to the date on the gift box  
For warranty service, please contact your nearest service center.



# УКРАЇНСЬКА



**Будь ласка, уважно прочитайте інструкцію перед тим, як почати експлуатацію приладу. Зберігайте інструкцію, вона може знадобитися Вам у майбутньому.**

Прилад призначений для подрібнення, збивання, нарізання та змішування. Для використання у домашньому господарстві, не передбачений для промислового використання.

**Важливо!** Прилад, придбаний в холодну пору року, щоб уникнути виходу її з ладу, до увімкнення в електромережу необхідно витримати не менше чотирьох годин за кімнатної температури

## ТЕХНІЧНІ ХАРАКТЕРИСТИКИ

Номінальна напруга: 220-240 В  
Номінальна частота струму: 50 Гц  
Номінальна споживана потужність: 800 Вт

Гарантійний термін – дванадцять місяців

## ЗАПОБІЖНІ ЗАХОДИ ПРИ ЕКСПЛУАТАЦІЇ

- Уважно прочитайте цю інструкцію перед експлуатацією приладу, щоб уникнути поломок під час використання. Неправильне поводження може призвести до поломки виробу, завдати матеріального збитку або заподіяти шкоду здоров'ю користувача.
- Перед першим увімкненням перевірте, чи технічні характеристики виробу відповідають параметрам електромережі.
- Прилад не призначений для використання особами (включаючи дітей) зі зниженими фізичними, чуттєвими або розумовими здібностями чи за відсутності у них досвіду або знань, якщо вони не перебувають під контролем або не проінструктовані про використання приладу особою, відповідальною за їхню безпеку.
- Не використовуйте прилад, якщо шнур або штепсельна вилка пошкоджені, а також якщо пошкоджений чи несправний сам прилад. Віднесіть його до сервісного центру. Ремонт приладу повинен здійснюватися тільки в авторизованому сервісному центрі. Не ремонтуйте прилад самостійно.
- При пошкодженні шнура живлення його заміну, щоб уникнути небезпеки, повинні проводити виготовлювач або уповноважений ним сервісний центр чи аналогічний кваліфікований персонал.
- Не тягніть за мережний шнур, не намотуйте його на корпус пристрою і не перекуруйте його.
- Щоб уникнути удару електричним струмом, не занурюйте корпус приладу у воду або інші рідини. Якщо прилад упав у воду, не торкайтесь води! негайно від'єднайте прилад від мережі і лише після цього дистаньте його. Зверніться до сервісного центру для огляду або ремонту виробу.
- Не допускайте звисання електричного шнура з краю столу або над гарячими поверхнями.
- Не беріть за мережний шнур мокрими руками.
- Відмикайте прилад від мережі, якщо ви ним не користуєтесь, а також якщо хочете зняти або додати аксесуари, і перед чищенням. Не залишайте прилад увімкненим.
- Не поміщайте прилад, а також його комплектуючі у посудомийну машину.
- Не використовуйте прилад з метою, не передбаченою інструкцією.
- Не допускайте дітей до використання блендера або його частин.
- Будьте надзвичайно уважні, якщо поряд із працюючим приладом є діти.
- Не використовуйте прилад поблизу гарячих поверхонь.
- Не допускайте зіткнення з рухомими частинами приладу.
- Перед використанням приладу переконайтеся у правильності встановлення насадки занурювальний блендер.
- Перед розбиранням переконайтеся, що мотор повністю зупинився.
- Не використовуйте приладдя, що не входить до комплексу постачання.
- Прилад призначений тільки для домашнього використання. Не використовуйте його з комерційною або іншою метою, що виходить за межі побутової використання.
- Прилад призначений виключно для обробки продуктів харчування. Не змішуйте фарбу і розчинники за допомогою блендера.
- Не використовуйте прилад поза призначенням.
- Переконайтеся, що штепсельна вилка приладу пасує до вашої розетки. Інакше зверніться до сервісного центру по допомогу. Не використовуйте прилад, якщо мережний шнур та/або вилка пошкоджені.
- Не експлуатуйте прилад вологими руками.
- Збережіть цю інструкцію.
- **УВАГА!** Ніколи не працюйте з приладом більше 1-ї хвилини безперервно. Після однохвилинної безперервної роботи прилад необхідно вимкнути мінімум на 2 хвилини. Не починайте роботу з приладом доти, коли він не охолоне.
- Не перевищуйте максимально допустиму кількість продукту в стакані.
- Температура продукту не повинна перевищувати 50 °C.
- Не використовуйте прилад і його аксесуари у мікрохвильовій печі.
- Не використовуйте прилад для твердих інгредієнтів (наприклад: заморожених продуктів тощо) та неїстих частин продуктів (наприклад: кісточок від фруктів, м'ясних хрящиків, кісток тощо).

# УКРАЇНСЬКА

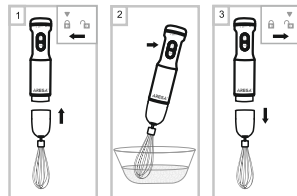
## ЕКСПЛУАТАЦІЯ

Вийміть прилад і аксесуари з упакування. Не залишайте пакувальні матеріали (пакети, полістирол тощо) в доступних для дітей місцях, щоб уникнути небезпечних ситуацій. Протріть прилад вологою м'якою тканиною. Обов'язково помітьте всі аксесуари відповідно до рекомендацій, описаних у розділі «Транспортування, чищення та зберігання».

### ВИКОРИСТАННЯ НАСАДКИ ВІНЧОК

Використовуйте віночок для збивання вершків, яєчного білка, бісквітного тіста, пюре, супу, соусу і т.д.

1. Встановити насадку віночок (11) на моторну частину (4) до повної фіксації.
2. Включіть прилад в мережу. Опустіть віничок в ємність і натисніть кнопку включення (2). При роботі приладу можна регулювати швидкість обертання віночка за допомогою регулятора швидкості (1). Для цього, утримуючи кнопку включення, переміщайте регулятор швидкості вправо або вліво відповідно для збільшення або зменшення швидкості обертання віночка. Для максимального збільшення швидкості обертання віночка натисніть на кнопку "Турбо" (3).
3. За закінчення роботи дочекайтеся повної зупинки віночка і витягніть його з ємності. Вимкніть блендер від мережі. Потім від'єднайте віничок від моторної частини блендера.



### ВИКОРИСТАННЯ НАСАДКИ ЗАНУРЮВАЛЬНИЙ БЛЕНДЕР

Насадка погружної блендер ідеально підходить для приготування соусів, майонезів, пудингів, супів, дитячого харчування і також усіх видів коктейлів.

1. Встановити насадку погружної блендер (5) на моторну частину (4) до повної фіксації.
2. Включіть прилад в мережу. Опустіть блендер у ємність і натисніть кнопку включення (2). При роботі приладу можна регулювати швидкість обертання ножа блендера за допомогою регулятора швидкості (1). Для цього, утримуючи кнопку включення, проведіть регулятор швидкості вправо або вліво відповідно для збільшення або зменшення швидкості обертання ножа. Для максимального збільшення швидкості обертання ножа натисніть на кнопку "Турбо" (3).
3. За закінчення роботи відключіть блендер від мережі. Дочекайтеся повної зупинки ножа блендера. Потім від'єднайте насадку погружної блендер від моторної частини.

### ВИКОРИСТАННЯ ЧОПЕРА

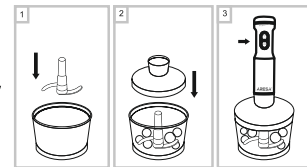
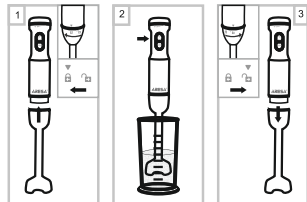
1. Встановіть чашу чопера (8) на стіл, помістіть ніж для подрібнення (9) в чашу, наповніть чашу необхідними продуктами.

2. Встановіть кришку чаші чопера (10) на чашу (8).

3. Вставте моторну частину (4) в отвір на кришці до повної фіксації.

4. Увімкніть прилад в мережу і натисніть кнопку включення (2). При роботі приладу можна регулювати швидкість обертання ножа для подрібнення за допомогою регулятора швидкості (1). Для цього, утримуючи кнопку включення, проведіть регулятор швидкості вправо або вліво відповідно для збільшення або зменшення швидкості обертання ножа. Для максимального збільшення швидкості обертання ножа для подрібнення натисніть на кнопку "Турбо" (3).
5. Після закінчення роботи витягніть блендер від мережі. Дочекайтеся повної зупинки ножа. Зніміть моторну частину, а потім і кришку чопера. Вийміть ніж для подрібнення. Тільки після цього перелийте або пересипте приготований продукт в підготовлену ємність.

УВАГА! Беріть ніж акуратно, так як леза дуже гострі.



## ТРАНСПОРТУВАННЯ, ЧИЩЕННЯ ТА ЗБЕРІГАННЯ

**ТРАНСПОРТУВАННЯ.** Транспортувати прилад необхідно будь-яким видом критого транспорту із застосуванням правил закріплення вантажів, що забезпечують збереження товарного виду виробу та/або упакування і його подальшу безпечну експлуатацію.

**ЗАБОРОНЯЄТЬСЯ** наражати прилад на удари навантаження під час вантажно-розвантажувальних робіт.

### ЧИЩЕННЯ

УВАГА! Ніколи не мийте частини приладу в посудомийній машині. Не використовуйте хімікати й абразивні речовини.

Завжди від'єднуйте прилад від мережі перед чищенням.

Чистьте моторну частину м'якою ледь вологою тканиною. Не мийте його під струменем води і не занурюйте у воду чи інші рідини.

Для миття використовуйте теплу воду (не більше 50°C) і звичайний мийний засіб, будьте обережні з лезами, бо вони дуже гострі.

Частини приладу, що мають безпосередній контакт з їжею, необхідно чистити щоразу після використання приладу.

**ЗБЕРІГАННЯ.** Прилад необхідно зберігати в закритому приміщенні, в умовах, що передбачають збереження товарного вигляду виробу та його подальшу безпечну експлуатацію. Переконайтеся, що прилад і всі його аксесуари повністю висушені, перш ніж складати його на зберігання.

## ПРАВИЛА УТИЛІЗАЦІЇ ПРИЛАДУ

Електроприлад та пакувальні матеріали мають бути утилізовані з найменшою шкодою для довкілля і відповідно до правил з утилізації відходів у Вашому регіоні.

## УМОВИ ГАРАНТІЙНОГО ОБСЛУГОВУВАННЯ

При купівлі виробу вимагайте його перевірки у Вашій присутності і заповнення гарантійного талона (штамп торговельної організації, дата продажу та підпис продавця). Без надання гарантійного талона або при його неправильному заповненні претензії щодо якості не приймаються і гарантійний ремонт не здійснюється. Гарантійний талон слід пред'являти при будь-якому звертанні до сервісного центру протягом усього терміну гарантії. Виріб приймається на сервісне обслуговування тільки повністю комплектним. Гарантійний термін обчислюється з моменту продажу покупцю.

Просимо Вас також зберігати документи, що підтверджують дату купівлі виробу (товарний або касовий чек). Умовою безоплатного гарантійного обслуговування Вашого виробу є його правильна експлуатація, що не виходить за межі особистих побутових потреб, відповідно до вимог інструкції з експлуатації виробу, відсутність механічних пошкоджень та наслідків недбалого поводження з виробом. Виріб приймається на гарантійне обслуговування у чистому вигляді (протерто і продукто, де це є можливим). Гарантія поширюється на .



# УКРАЇНСЬКА

всі виробничі та конструктивні дефекти (крім перелічених у розділі «Гарантія не поширюється»), виявлені протягом гарантійного терміну. У цей період дефектні деталі, крім витратних матеріалів, підлягають безоплатній заміні у гарантійному сервісному центрі.

## ГАРАНТІЯ НЕ ПОШИРЮЄТЬСЯ

1. Дефекти, спричинені форс-мажорними обставинами.
2. Пошкодження виробу, спричинені використанням виробу з метою, що виходить за межі особистих побутових потреб (тобто з промислового або комерційною метою).
3. Витратні матеріали й аксесуари (ножі, сітки тощо).
4. Дефекти, спричинені перевантаженням, неправильною експлуатацією, проникненням рідин, пилу, комах, потраплянням сторонніх предметів всередину виробу.
5. Виробу, що піддавалися ремонту поза уповноваженими сервісними центрами або гарантійними майстернями.
6. Пошкодження, що є наслідком внесення змін до конструкції виробу самим користувачем або некваліфікованою заміною його комплектуючих.
7. Порушення вимог інструкції з експлуатації.
8. Неправильне встановлення напруги мережі живлення (якщо це потрібно).
9. Внесення технічних змін.
10. Механічні пошкодження, в тому числі внаслідок недбалого поводження, неправильного транспортування та зберігання, падіння виробу.
11. Пошкодження з вини тварин (в тому числі гризунів та комах).

**Виробник:** Ситес Електрик Кампані Лімітед, КНР

Інформацію про дату виготовлення дивіться на індивідуальному упакованні.

З питань гарантійного обслуговування звертайтеся до найближчого сервісного центру.

Термін служби - тридцять шість місяців



# ҚАЗАҚ



**Әтінеміз, құралды пайдалануға кіріспес бұрын, нұсқаулықты мұқият оқып шығыңыз. Нұсқаулықты сақтаңыз, ол болашақта Сізге керек болуы мүмкін.**

Үй шаруашылығына арналған, өнеркәсіптік қолдануға жарамсыз  
Бұл аспап тұрмыстық және ұқсас мақсаттарда пайдалануға арналған, атап айтқанда:  
- дүкендерде, кеңселерде және өзге де өндірістік жағдайларда персоналға арналған ас үй аймақтарында;  
- фермерлік үйлерде;  
- қонақ үйлердегі, мотельдердегі және тұрғын үй үлгісіндегі өзге де инфрақұрылымдардағы клиенттер;  
- «тұру және таңғы ас» пансион режимі жағдайында..

**Маңызды!** Жылдың суық мезгілінде сатып алынған құралды электр желісіне қоспас бұрын, істен шығуына жол бермеу үшін бөлме температурасында кемінде төрт сағат ұстау қажет

## ТЕХНИКАЛЫҚ СИПАТТАМАЛАРЫ

Номинал кернеу: 220-240 В  
Тоқтың номинал жиілігі: 50 Гц  
Номинал тұтынылатын қуаты: 800 Вт

ЕАЭО (Беларусь, Ресей, Армения, Қазақстан, Қырғызстан)  
елдерінде және Украинада, Грузияда, Әзірбайжанда  
стандартты кепілді мерзімі – он екі ай.

## ПАЙДАЛАНУ КЕЗІНДЕГІ САҚТЫҚ ШАРАЛАРЫ

- Пайдалану кезінде сынуына жол бермеу үшін қолданбас бұрын осы нұсқаулықты мұқият оқып шығыңыз. Дұрыс пайдаланбау бұйымның сынып қалуына әкел соғып, пайдаланушыға материалдық залал келтіруі немесе денсаулығына зиян тигізуі мүмкін.
- Алғашқы қоспас бұрын бұйымның техникалық ерекшеліктері электр желісінің параметрлеріне сәйкес келетінін тексеріңіз.
- Құрал төмен дене, сезім немесе ақыл-ой қабілеттіліктері бар тұлғалардың (балаларды қоса есептегенде) немесе оларда тәжірибе немесе білім болмаған жағдайда, егер де олар бақылау астында болмаса немесе қауіпсіздігіне жауапты адамның құралды пайдалану туралы нұсқаулықтан өтпесе, қолдануына болмайды.
- Егер де білтесі немесе штепсельдің айыры зақымданса, сонымен қатар, егер де құралдың өзі зақымданса немесе жұмыс істемесе, құралды пайдаланбаңыз. Оны сервис орталығына апарыңыз. Құралды тек авторизацияланған сервис орталығында ғана жөндеу қажет. Құралды өздігінен жөндетпеңіз.
- Электр баусымның үстел шетінен немесе ыстық бет үстінде жалбырауына жол бермеңіз. Оның суға салынуына жол бермеңіз.
- Егер де Сіз құралды пайдаланбасаңыз, сонымен қатар, аксессуарларды шешкіңіз немесе қосқыңыз келсе және тазаламас бұрын желіден сөндіріңіз.

# ҚАЗАҚ

- Құралды нұсқаулықпен көзделмеген мақсаттарда пайдаланбаңыз.
  - Егер де жұмыс істеп тұрған құралдың жанында балалар болса, өте мұқият болыңыз.
  - Тостағандағы өнімнің рұқсат етілген ең көп мөлшерінен асырмаңыз.
  - Жеткізіп салу жиынтығына кірмейтін керек-жарақтарды пайдаланбаңыз.
  - Құрал тек үй жағдайында пайдалануға арналған. Оны тұрмыстық пайдалану шегінен шығатын коммерциялық немесе басқа мақсаттарда пайдаланбаңыз.
  - Балалардың блендерді қараусыз қолдануына жол бермеу.
  - Егер ол қараусыз қалдырылған болса және жинау, бөлшектеу немесе тазалау алдында блендерді қоректендіруден әрдайым ажырату қажет.
  - Аспапты өшіру және оны саптамаларды ауыстыру алдында немесе пайдалану кезінде қозғалатын бөліктерге жақындаған кезде қоректендіруден ажырату.
  - Егер блендер ыстық сұйықтықпен толтырылған болса, сақ болыңыз, себебі ол будың кенеттен пайда болуынан шығуы мүмкін.
  - Құралды үй-жайдан тыс пайдаланбаңыз.
  - Штепсельдің айыры сіздің розеткаға келетініне көз жеткізіңіз. Басқа жағдайда сервис орталығына көмек алу үшін жүгініңіз.
  - Құралды ылғалды қолмен пайдаланбаңыз.
  - Жіпі кесетін жүзбен жұмыс істегенде, табақтарды босату кезінде және тазалау барысында сақтық танытқан жөн.
  - Осы нұсқаулықты сақтаңыз.
  - Құрылғыны ыстық беттердің жанында пайдаланбаңыз.
  - ЕСКЕРТУ: Пышақ жүздерінің кесу жиектері өте өткір және қауіпті болуы мүмкін.
  - Пышақты абайлап ұстаңыз!
  - Егер пышақтың айналуы қиындаса, құрылғыны электр желісінен ажыратыңыз және пышақтың айналуына кедергі келтіретін тағамдарды абайлап алыңыз.
  - Блендер тек тамақ өңдеуге арналған. Бояу мен еріткіштерді араластырғышпен араластырмаңыз.
  - Құрылғыны ашық ауада пайдаланбаңыз.
- HAZAR АУДАРЫҢЫЗ!** Құралмен ешқашан 1 минуттан аса үздіксіз жұмыс жасамаңыз. 1 минуттық үздіксіз жұмыстан соң, құралды кем дегенде, 2 минутқа сөндіру қажет. Құрал суығанша, онымен жұмысты бастамаңыз.

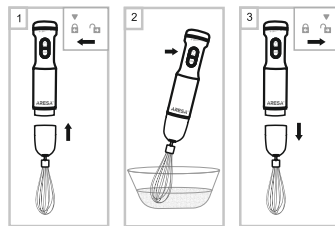
## ПАЙДАЛАНУ

**HAZAR АУДАРЫҢЫЗ!** Блендерді құрастырмас бұрын оның желіге қосылып тұрмағанына көз жеткізіңіз. Қаптамадан құрал мен аксессуарларды алып шығыңыз. Буып-түйетін материалдарды (пакеттер, полистирол мен т.б.) қауіпті жағдайларды болдырмау үшін балалардың қолы жететін жерлерде қалдырмаңыз. Құралды ылғалды жұмсақ матамен сүртп шығыңыз. «Тасымалдау, тазалау және сақтау» бөлімінде сипатталған ұсынымдарға сәйкес аксессуарлардың барлығын міндетті түрде жуып шығың.

### БҮЛҒАУЫШ ҚОНДЫРМАСЫН ПАЙДАЛАНУ

Бұлғауышты кілегейді, жұмыртқа ақуызын, бисквитті қамырды, пюрені, сорпаны, тұздықты және т.б. бұлғау үшін пайдаланыңыз.

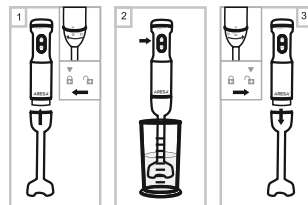
1. Бұлғауыш бөсендеткішін моторлы (4) бөлікке оны сағат тілімен айналдырып, толықтай бекітілгенге дейін орнатыңыз.
2. Құралды желіге қосыңыз. Бұлғауышты ыдысқа салып және жылдамдықты қосудың тиісті батырмасын басыңыз (2). Істеген кезде айналу жылдамдығын реттегіштің көмегімен бұлғауыштың айналу жылдамдығын реттеуге болады (1). Бұл үшін қосу батырмасын ұстап отырып, айналу жылдамдығын реттегішті бұлғауыштың жылдамдығын сәйкесінше ұлғайту немесе азайту үшін оң немесе сол жаққа қарай ауыстырып отырыңыз.
3. Жұмысты аяқтаған соң, бұлғауыштың толық тоқтағанын күтіп, оны ыдыстан алып шығыңыз. Блендерді желіден сөндіріңіз. Кейін бұлғауышты блендердің моторлы бөлігінен ажыратыңыз.



### БАТПАЛЫ БЛЕНДЕР ҚОНДЫРМАСЫН ПАЙДАЛАНУ

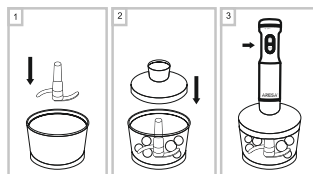
Батпалы блендер қондырмасы тұздықтарды, майонездерді, дәмқосарларды, сорпаны, балалар тамағын және коктейльдердің барлық түрлерін дайындауға өте қолайлы.

1. Батпалы блендер (6) қондырмасын моторлы бөлікке (4).
2. Құралды желіге қосыңыз. Блендерді резервуарға салыңыз (2). Жұмыс істеген кезде айналу жылдамдығын реттегіштің көмегімен блендер пышағының айналу жылдамдығын реттеуге болады. (1) Бұл үшін қосу батырмасын ұстап отырып, айналу жылдамдығын реттегішті блендер пышағының айналу жылдамдығын сәйкесінше ұлғайту немесе азайту үшін оң немесе сол жаққа қарай ауыстырып отырыңыз.
3. Жұмысты аяқтаған соң, блендерді желіден сөндіріңіз. Блендер пышағының толық тоқтағанын күтіңіз. Кейін батпалы блендер қондырмасын моторлы бөлігінен ажыратыңыз. Назар аударыңыз! Пышақ жүзі өте өткір!



### ЧОППЕРДІ ПАЙДАЛАНУ

1. Чоппер тостағанын үстел үстіне орнатыңыз. (8) Ұсақтауға арналған пышақты орнатыңыз. (9) Азық-түлікті тостағанға салыңыз.
  2. Өлшейтін чоппер тостағаны (10) үстіне орнатыңыз тостағаны (8).
  3. Моторлы бөлікті (4) толық бекіткенге дейін саңылауға қойыңыз.
  4. Құралды желіге қосыңыз және жылдамдықты қосудың тиісті батырмасын басыңыз (2).
  5. Жұмыс істеген кезде айналу жылдамдығын реттегіштің көмегімен блендер пышағының айналу жылдамдығын реттеуге болады (1). Бұл үшін қосу батырмасын ұстап отырып, айналу жылдамдығын реттегішті блендер пышағының айналу жылдамдығын сәйкесінше ұлғайту немесе азайту үшін оң немесе сол жаққа қарай ауыстырып отырыңыз.
  6. Жұмысты аяқтаған соң, блендерді желіден сөндіріңіз. Блендер пышағының толық тоқтағанын күтіңіз. Пышақты алып шығыңыз. Осыдан кейін ғана дайын болған өнімді дайын ыдысқа құйып алыңыз немесе аударыңыз.
- HAZAR АУДАРЫҢЫЗ!** Пышақты абайлап алыңыз, себебі, жүздері өте өткір.



## ТАСЫМАЛДАУ, ТАЗАЛАУ ЖӘНЕ САҚТАУ

**ТАСЫМАЛДАУ.** Құралды бұйымның тауарлық түрін және/немесе қаптамасының сақталуын қамтамасыз ететін, жүктерді бекіту және бұдан әрі қауіпсіз пайдалану ережелерін пайдалана отыра, жабық келіктің кез келген түрімен тасымалдау қажет. Бұйымның және/немесе ораманың тауарлық түрін сақтауды қамтамасыз ететін жүктерді бекіту ережелерін қолдана отырып, жабық келіктің кез келген түрімен аспапты тасымалдау қажет және оны одан әрі қауіпсіз пайдалану. Сондай-ақ кез келген келік түрімен тасымалдау кезінде қаптаманың кез келген түріне не бұйымға ылғалдың кіру мүмкіндігін болдырмай. Құралды тиеу-түсіру жұмыстары кезінде соққылы жүктемелерге ұшыратуға ТЫЙЫМ САЛЫНАДЫ. ТАЗАЛАУ. НАЗАР АУДАРЫҢЫЗ! Құрал бөлшектерін ыдыс жуатын машинада ешқашан жуаңыз. Химикаттар мен түрлі құралдарды пайдаланбаңыз. Құралды тазалама бұрын әрдайым желден ажыратып отырыңыз. Моторлы бөлшекті жұмсақ, сәл ылғалды матамен тазалаңыз. Оны су ағынының астында жуаңыз және суға немесе басқа сұйықтықтарға салмаңыз. Жуу үшін жылы суды (50°C-ден артық емес) және қарапайым жуғыш құралды пайдаланыңыз, жүздерін олар өте өткір болғандықтан, абайлап ұстаңыз. Тамақпен тікелей байланысы бар құрал бөлшектерін құралды пайдаланған сайын тазалап отыру қажет. **САҚТАУ.** Құралды бұйымның тауарлық түрін және бұдан әрі қауіпсіз қолданылуын сақтауды көздейтін жағдайларда, жабық үй-жайларда сақтау қажет. Сақтауға жинамас бұрын құрал мен оның барлық арларының толықтай кептірілгеніне көз жеткізіңіз.

## ҚҰРАЛДЫ КӨДЕГЕ ЖАРАТУ ҚАҒИДАЛАРЫ

Құрал мен буып-түю материалдары қоршаған орта үшін ең аз зиянымен және өңіріңіздегі қалдықтарды көдеге жарату жөніндегі қағидаларға сәйкес көдеге жаратылуы тиіс.

## КЕПІЛДІКТІ ҚЫЗМЕТ КӨРСЕТУ ШАРТТАРЫ

Бұйымды сатып алған уақытта тексерілуін және Сіздің қатысуыңызбен кепілдік талонының толтырылуын талап етіңіз (сататын бұйымның мөртабын, сатылған күні және сатушының қолы). Кепілдік талонын ұсынбаған жағдайда немесе оны дұрыс толтырмаған уақытта, сапасы жөніндегі шағымдар қабылданбайды және кепілдік арқылы жөндеу жүргізілмейді. Кепілдік талонын кепілдік мерзімі ішінде сервис орталығына кез келген өтінішті жасаған кезде ұсыну қажет. Бұйым сервистік қызмет көрсетуге тек толықтай жинақталған түрінде ғана қабылданады. Кепілдік мерзімі сатып алушыға сатқан сәттен бастап есептеледі. Сізден бұйымның сатып алынған күнін растайтын құжаттарды сақтауыңызды сұраймыз (тауар немесе касса чегі). Бұйымыңызға кепілдік арқылы тегін қызмет көрсету шартына бұйымды қолдану жөніндегі нұсқаулығының талаптарына сәйкес жеке тұрмыстық қажеттілік шегінен шықпайтын, дұрыс пайдалану, механикалық зақымдаулардың және бұйымды ұқыпсыз пайдалану салдарының жоқтығы жатады. Бұйым кепілдік арқылы қызмет көрсетуге таза түрінде ұсынылады (мүмкін болатын жерлерінде қажалған және үрленген). Кепілдік мерзімі ішінде анықталған барлық өндірістік және құрылымдық ақауларға таралады («Кепілдік таратылмайды» белімінде көрсетілгендерден басқа). Бұл кезеңде шығыс материалдарынан басқа ақау бөлшектері кепілдік сервис орталығында тегін түрде ауыстыруға жатады.

## КЕПІЛДІК ТАРАТЫЛМАЙДЫ

1. Форс-мажорлық жағдайлар туызыған ақаулар.
2. Бұйымды жеке тұрмыстық жағдайларының шегінен шығатын мақсаттарда бұйымның зақымдануы (яғни, өнеркәсіптік немесе коммерциялық мақсаттарда).
3. Шығыс материалдары мен аксессуарлар.
4. Шамадан тыс жүктелуі, дұрыс пайдаланбау, бұйым ішіне сұйықтықтардың, шаңның, жәндіктердің, бөгде заттардың кіруі туызыған ақаулар.
5. Өкілетті сервис орталықтарынан немесе кепілдікті шеберханалардан тыс жөндеуге ұшыраған бұйымдар.
6. Пайдаланушының бұйым құрылымына өзгерістерді енгізу немесе құрамдас бөлшектерін біліксіз ауыстыру салдарынан болған зақымдаулар.
7. Қолдану жөніндегі нұсқаулықтың талаптарын бұзу.
8. Жеткізу желісінің кернеуін дұрыс орнатпау (қажет болса).
9. Техникалық өзгерістер енгізу.
10. Ұқыпсыз пайдалану, бұйымды дұрыс тасымалдамау және сақтамау, бұйымның құлау салдарынан болған механикалық зақымдаулар.
11. Жануарлардың кінәсінен болған зақым (соның ішінде, көміршіттер мен жәндіктер).

### Өндіруші туралы ақпарат

Өндіруші: Ситес Электрик Кампани Лимитед, ҚХР

Жасалған күні туралы ақпаратты жеке қаптамасынан қараңыз.

Қызмет ету мерзімі – отыз алты ай.

Кепілдік арқылы қызмет көрсету мәселелері бойынша жақын маңдағы сервис орталығына жүгініңіз.





## **Przeczytaj uważnie instrukcję przed uruchomieniem blendera. Zachowaj instrukcję, możesz potrzebować ją w przyszłości.**

Urządzenie przeznaczone jest do mielenia, cięcia, ubijania żywności.

Do użytku w gospodarstwie domowym, nie nadaje się do zastosowań przemysłowych. Ważne! Blender zakupiony w zimnych porach roku w celu uniknięcia awarii przed włączeniem do sieci należy utrzymać przez co najmniej cztery godziny w temperaturze pokojowej.

### **SPECYFIKACJE TECHNICZNE**

Nominalne napięcie: 220-240 W

Nominalna częstotaść prądu: 50 Hz

Nominalna skonsumowana potęga: 800 Wt

Termin gwarancyjny w Unii Europejskiej - dwadzieścia cztery miesiące

### **ŚRODKI OSTROŻNOŚCI PRZY EKSPLOATACJI**

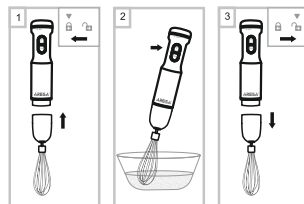
- Uważnie przeczytaj niniejszą instrukcję przed użyciem urządzenia, aby uniknąć awarii podczas użytkowania. Niewłaściwe postępowanie może doprowadzić do uszkodzenia produktu, spowodować szkody materialne lub wyrządzić szkodę zdrowiu użytkownika.
- Przed pierwszym włączeniem należy sprawdzić, czy spełniają dane techniczne produktu parametry zasilania.
- Urządzenie nie jest przeznaczone do użytku przez osoby (w tym dzieci) o ograniczonych możliwościach fizycznych, zmysłowych lub umysłowych, lub, w przypadku braku doświadczenia lub wiedzy, jeśli nie znajdują się pod nadzorem lub nie są poinstruowane na temat korzystania z urządzenia przez osobę odpowiedzialną za ich bezpieczeństwo.
- Nie używaj urządzenia, jeśli jest uszkodzony przewód lub wtyczka, a także, jeśli jest uszkodzone lub nie działa samo urządzenie. Zanieś go do punktu serwisowego. Naprawy urządzenia powinny być wykonywane wyłącznie w autoryzowanym punkcie serwisowym. Nie naprawiaj urządzenia samodzielnie.
- W przypadku uszkodzenia przewodu zasilającego jego wymianę w celu uniknięcia niebezpieczeństwa powinien dokonać producent lub upoważniony przez niego punkt serwisowy lub podobny wykwalifikowany personel.
- Nie wolno ciągnąć za przewód, owijać go na obudowę urządzenia i przekręcać.
- Aby uniknąć porażenia prądem elektrycznym, nie wolno zanurzać obudowę urządzenia w wodzie lub innej cieczy. Jeśli urządzenie wpadnie do wody, nie wolno dotykać wody! Należy natychmiast odłączyć urządzenie od sieci i dopiero wtedy wyjąć go. Skontaktuj się z centrum serwisowym w celu kontroli lub naprawy produktu.
- Nie wolno dopuścić do zwisania przewodu elektrycznego z krawędzi stołu lub nad gorącymi powierzchniami.
- Nie wolno dotykać przewodu zasilającego mokrymi rękami.
- Należy odłączyć urządzenie od sieci, jeśli z niego nie korzystasz, a także, jeśli chcesz usunąć lub dodać akcesoria i przed czyszczeniem. Nie należy pozostawiać włączonego urządzenia.
- Nie należy umieszczać urządzenia, a także jego części w zmywarce.
- Nie należy używać urządzenia do celów nie przewidzianych instrukcją.
- Nie należy dopuszczać dzieci do użycia blendera lub jego części.
- Należy być bardzo ostrożnym, jeśli w pobliżu pracującego urządzenia znajdują się dzieci.
- Nie należy używać urządzenia w pobliżu gorących powierzchni.
- Nie wolno dopuszczać do kontaktu z ruchomymi częściami urządzenia.
- Przed użyciem urządzenia należy się upewnić, że ustawienia nasadki zatapalnej są prawidłowe.
- Przed rozbiorem należy upewnić się, że silnik całkowicie się zatrzymał.
- Nie należy używać akcesoriów, które nie znajdują się w zestawie.
- Urządzenie jest przeznaczone wyłącznie do użytku domowego. Nie należy używać go do celów komercyjnych lub innych, które przekraczają użytek domowy.
- Blender jest przeznaczony wyłącznie do przetwarzania żywności. Nie mieszać farby i rozpuszczalniki za pomocą blendera.
- Nie wolno używać urządzenia na zewnątrz pomieszczeń.
- Upewnij się, że wtyczka urządzenia odpowiada twojemu gniazdku. W przeciwnym razie skontaktuj się z centrum serwisowym za pomocą. Nie używaj urządzenia, jeśli przewód zasilający i/lub wtyczka są uszkodzone.
- Nie należy eksploatować urządzenia mokrymi rękoma.
- Zachowaj niniejszą instrukcję.
- UWAGA! Nigdy nie pracuj z urządzeniem ponad 1 minutę bez przerwy. Po jednej minucie ciągłej pracy urządzenie powinno pozostać wyłączone przez co najmniej 2 minuty. Nie wolno pracować z urządzeniem, dopóki nie ostygnie.
- Nie należy przekraczać maksymalnej dozwolonej ilości produktu w szklance.
- Temperatura produktu nie powinna przekraczać 50 °C.
- Nie należy używać urządzenia i jego akcesoriów w kuchenie mikrofalowej.
- Nie wolno używać urządzenia do twardych składników (np.: mrożonek itp.) i niejadalnych części produktów (np.: pestek z owoców, chrząstek mięsnych, kości itp.).

## EKSPLOATACJA

### WYKORZYSTANIE NASADKA TRZEPACZKA

Użyj trzepaczki do ubijania śmietany, białka jajka, ciasta biszkoptowego, tłuczone ziemniaki, zupa, sos itp.

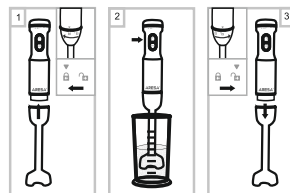
1. Zainstaluj dyszę trzepaczki (11) na części silnikowej (4), aż zostanie całkowicie zablokowana.
2. Podłącz urządzenie do sieci. Opuść trzepaczkę do pojemnika i naciśnij przycisk włączenia (2). Podczas pracy urządzenia można regulować prędkość obrotu noża za pomocą kontrolera prędkości (1). Aby to zrobić, trzymając przycisk zasilania, przesunij regulator prędkości odpowiednio w prawo lub w lewo, aby zwiększyć lub zmniejszyć prędkość obrotową korony. Dla maksymalnego powiększenia prędkości obrotu trzepaczki, naciśnij przycisk Turbo (3).
3. Po zakończeniu pracy poczekaj, aż trzepaczka całkowicie się zatrzyma i wyjmij ją z możliwości. Odłącz blender. Następnie odłącz trzepaczkę od silnika miksera.



### WYKORZYSTANIE NASADKI BLENDER ZATAPIALNY

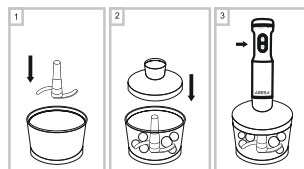
Zanurzalny blender jest idealny do robienia sosów, majonezu, sos, zupy, jedzenie dla dzieci, a także wszelkiego rodzaju koktajle.

1. Zainstalować zanurzeniową dyszę blendera (5) na części silnikowej (4), aż zostanie całkowicie zablokowana.
2. Podłącz urządzenie do sieci. Opuść blender do pojemnika i naciśnij przycisk zasilania (2). Podczas pracy urządzenia można regulować prędkość obrotową noża blendera za pomocą regulatora prędkości (1). Aby to zrobić, trzymając przycisk zasilania, przesunij element sterujący prędkością odpowiednio w prawo lub w lewo, aby zwiększyć lub zmniejszyć prędkość obrotu noża. Aby zmaksymalizować prędkość obrotu noża, kliknij przycisk Turbo (3).
3. Po zakończeniu odłącz mikser od zasilania. Poczekaj, aż nóż całkowicie się zatrzyma mikser. Następnie odłącz zatapialną dyszę blendera od silnika.



### WYKORZYSTANIE SIEKACZKA

1. Umieść misę rozdrabniającą (8) na stole, umieść nóż rozdrabniający (9) w misce, napełnij miskę niezbędnymi produktami.
  2. Zamontować pokrywę miski rozdrabniająca (10) na misce (8).
  3. Włóż część silnikową (4) do otworu w pokrywie, aż zablokuje się na swoim miejscu.
  4. Podłącz urządzenie do sieci i naciśnij przycisk zasilania (2). Podczas obsługi urządzenia możesz wyregulować prędkość obrotową noża do siekania za pomocą regulatora prędkości (1). Aby to zrobić, trzymając przycisk zasilania, przesunij regulator prędkości odpowiednio w prawo lub w lewo, aby zwiększyć lub zmniejszyć prędkość obrotu noża. Aby zmaksymalizować prędkość obrotową noża do krojenia, naciśnij przycisk Turbo (3).
  5. Po zakończeniu odłącz mikser od zasilania. Poczekaj, aż nóż całkowicie się zatrzyma. Zdejmij część silnika, a następnie pokrój rozdrabniającą. Wyjmij nóż do siekania. Dopiero potem włącz lub włącz przygotowany produkt do przygotowanego pojemnika.
- UWAGA! Ostrożnie chwyć nóż, ponieważ ostrza są bardzo ostre.



## TRANSPORTOWANIE, CZYSTKA I PRZECHOWYWANIE

**TRANSPORTOWANIE.** Transportować przyrząd należy z pomocy dowolnego zadaszonego transportu z zastosowaniem regul umocowania ładunków, co zabezpiecza jego całość i/lub całość opakowywania a także jego późniejszą bezpieczną eksploatację. NIE wystawiać urządzenia na wstrząsy podczas załadunku i rozładunku.

**CZYSTKA.** UWAGA! Nigdy nie myj części urządzenia w zmywarce. Nie używaj środków chemicznych i materiałów ściernych. Zawsze odłączaj urządzenie od sieci przed czyszczeniem. Czyszczyć część silnikową należy miękką, lekko wilgotną szmatką. Nie myj go pod bieżącą wodą i nie zanurzaj w wodzie lub innych płynach. Do mycia używaj letniej wody (nie więcej 50C°) i zwykłego detergentu, uważaj z ostrzami, ponieważ są one bardzo ostre. Części urządzenia mające bezpośredni kontakt z żywnością powinny być czyszczone po każdym użyciu urządzenia.

**PRZECHOWYWANIE.** Urządzenie musi być przechowywane w pomieszczeniach zamkniętych, w warunkach, które zakładają zachowanie prezentacji produktu i jego dalszej bezpiecznej eksploatacji. Przed przechowywaniem upewnij się, że urządzenie i wszystkie jego akcesoria są całkowicie wysuszone.

## ZASADY UTYLIZACJI URZĄDZENIA

Urządzenie i materiały opakowaniowe należy utylizować przy jak najmniejszym uszkodzeniu środowiska i zgodnie z przepisami dotyczącymi utylizacji odpadów na danym obszarze.

## WARUNKI GWARANCJI

Kupując produkt, poproś o sprawdzenie go w Twojej obecności i wypełnienie karty gwarancyjnej (pieczęć organizacji handlu, data sprzedaży i podpis sprzedawcy). Bez podania karty gwarancyjnej lub gdy nie zostanie ona prawidłowo wypełniona, roszczenia dotyczące jakości nie zostaną zaakceptowane i nie zostanie wykonana żadna naprawa gwarancyjna. Kartę gwarancyjną należy okazać do centrum serwisowego w całym okresie gwarancyjnym. Produkt jest całkowicie dopuszczony do serwisu. Okres gwarancji liczony jest od momentu sprzedaży. Prosimy również o zachowanie dokumentów potwierdzających datę zakupu produktu (towar lub rachunek kasowy). Warunkiem bezpłatnej obsługi gwarancyjnej produktu jest jego prawidłowe działanie, nie przekraczające zakresu osobistych potrzeb domowych, zgodnie z wymaganiami i instrukcją obsługi produktu, brakiem uszkodzeń mechanicznych i konsekwencjami nieostrożnego obchodzenia się z produktem. Produkt jest dopuszczony do serwisu gwarancyjnego w czystej postaci (w miarę możliwości czyszczonej i wycieranej). Gwarancja obejmuje wszystkie wady produkcyjne i konstrukcyjne (z wyjątkiem tych wymienionych w rozdziale "Gwarancja nie dotyczy"), zidentyfikowanych w okresie gwarancyjnym. W tym okresie wadliwe części, z wyjątkiem materiałów eksploatacyjnych, podlegają bezpłatnej wymianie w centrum serwisowym gwarancyjnym.

## GWARANCJA NIE OBOWIĄZUJE

1. Defekty wezwane przez działanie sił zewnętrznych.
2. Uszkodzenia produktu spowodowane użytkowaniem produktu do celów wykraczających poza domowe potrzeby (np. w celach przemysłowych i ub komercyjnych).
3. Materiały eksploatacyjne i akcesoria (noże, siatki itp.).
4. Wady powstałe w wyniku przecięcia, niewłaściwej pracy, przenikania cieczy, kurzu owadów, wnikania ciał obcych do produktu.
5. Produkty, które zostały naprawione poza autoryzowanymi punktami serwisowymi lub warsztatami gwarancyjnymi.
6. Uszkodzenia wynikające z wprowadzenia zmian w projekcie produktu przez samego użytkownika lub bez zastrzeżenia zamiany jego składników.
7. Uszkodzenia mechaniczne, w tym z powodu zaniedbania obsługi, niewłaściwego transportowania i przechowywania, upadku produktu.
8. Naruszenie instrukcji obsługi.
9. Niewłaściwa instalacja napięcia sieciowego (jeśli jest wymagana).
10. Dokonywanie zmian technicznych.
11. Uszkodzenia z winy zwierząt (w tym gryzoni i owadów).

**Producent:** Sites Electric Company Limited, Chiny.

Informacje na temat daty produkcji patrz na opakowaniu indywidualnym.

W zakresie serwisu gwarancyjnego, a także w razie wykrycia problemów, należy skontaktować się z najbliższym punktem serwisowym.



# ROMÂNĂ



**Citiți cu atenție manualul înainte de utilizare.**  
**Păstrați manualul de utilizare, este posibil să aveți nevoie de acesta în viitor.**

Dispozitivul este destinat măcinării produselor alimentare, tăiere, bici.  
Pentru uz casnic, nepotrivit pentru uz industrial.

**Important!** Aparatul, achiziționat în sezonul rece, cu scopul de a evita defecțiunile, înainte de conectare în rețeaua electrică trebuie să fie ținut cel puțin patru ore la temperatura camerei.

## CARACTERISTICI TEHNICE

Tensiune nominală: 220-240 V  
Frecvența nominală a curentului: 50 Hz  
Consum nominal de putere: 800 W

Perioada de garanție în Uniunii Europene și în Moldova – douăzeci și patru luni

## MĂSURI DE PRECAUȚIE ÎN TIMPUL UTILIZĂRII

- Citiți cu atenție acest manual înainte de a utiliza aparatul pentru a evita deteriorarea acestuia în timpul utilizării. Manipularea incorectă poate duce la deteriorarea aparatului, provocă daune materiale sau afecta sănătatea utilizatorului.
- Înainte prima pornire, verificați dacă specificațiile produsului corespund parametrilor sursei de alimentare.
- Acest aparat nu este destinat utilizării de către persoane (inclusiv copii) cu capacități fizice, senzoriale sau mentale reduse sau de către persoane fără experiență și cunoștințe, cu excepția cazului în care sunt supravegheate sau instruite să folosească aparatul de către persoana responsabilă pentru siguranța acestora.
- Nu utilizați dacă cablul sau ștecherul sunt deteriorate sau dacă aparatul este deteriorat sau defect. Adresați-vă la un centru de service. Aparatul trebuie reparat numai la un centru de service autorizat. Nu reparați aparatul independent.
- Pentru a evita o situație periculoasă, în cazul în care cablul de alimentare este deteriorat, acesta trebuie înlocuit la un centru de service autorizat.
- Dacă cablul de alimentare este deteriorat, acesta trebuie înlocuit de către producător sau de către centrul său autorizat de service sau de un personal calificat similar pentru a evita pericolul.
- Nu îndoiți, răsuciți sau înfășurați cablul de alimentare în jurul aparatului.
- Nu scufundați niciodată carcasa motorului în apă sau în alt lichid. Utilizați numai o cârpă umedă pentru a curăța carcasa motorului.
- Pentru a preveni electrocutarea, nu scufundați aparatul în apă sau în alte lichide. Dacă aparatul a căzut în apă, nu atingeți apa! Deconectați imediat aparatul și apoi scoateți-l. Contactați centrul de service pentru verificarea sau repararea aparatului.
- Nu lăsați cablul să atârne peste marginea mesei sau peste suprafețele fierbinți.
- Nu apucați cablul de alimentare cu mâinile ude.
- Deconectați aparatul de la rețea dacă nu este utilizat și dacă doriți să îndepărtați sau să adăugați accesorii și înainte de curățare. Nu lăsați aparatul pornit.
- Nu utilizați aparatul în alte scopuri decât cele specificate în manualul de utilizare.
- Nu puneți aparatul, nici componentele acestuia în mașina de spălat vase.
- Nu permiteți copiilor să utilizeze blenderul sau piesele acestuia.
- Fiți foarte atenți atunci când copiii se află în apropierea aparatului.
- Nu utilizați aparatul în apropierea suprafețelor fierbinți.
- Evitați contactul cu piesele mobile.

# ROMÂNĂ

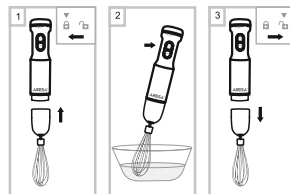
- Înainte de a utiliza aparatul, asigurați-vă că componentele blenderului sunt instalate corect.
  - Înainte de dezasamblare, asigurați-vă că motorul este oprit complet.
  - Nu utilizați accesoriile care nu sunt incluse în ansamblul blenderului.
  - Cuțitele metalice sunt foarte ascuțite, fiți foarte atenți când le folosiți. Apucați piesele, care se află departe de marginile tăietoare când le folosiți.
  - Scoateți întotdeauna cuțitul înainte de a turna conținutul din bol.
  - Acest aparat este destinat exclusiv pentru uz casnic. Nu-l utilizați în scopuri comerciale sau de altă natură.
  - Blenderul este destinat exclusiv prelucrării produselor alimentare. Nu amestecați vopsea și solvenții cu un blender.
  - Nu folosiți aparatul în aer liber.
  - Asigurați-vă că ștecherul aparatului corespunde prizei. În caz contrar, contactați centrul de service pentru asistență. Nu utilizați aparatul dacă cablul de alimentare și / sau ștecherul sunt deteriorate.
  - Păstrați aceste instrucțiuni.
  - Nu utilizați aparatul cu mâinile ude.
- ATENȚIE! Nu folosiți aparatul mai mult de 1 minut în mod continuu. După o funcționare continuă de un minut, aparatul trebuie oprit cel puțin 2 minute. Nu folosiți aparatul până când acesta nu se răcește.
- Nu depășiți cantitatea maximă permisă de produs în bol.
- Temperatura produsului nu trebuie să depășească 50 °C.
  - Nu utilizați aparatul și accesoriile acestuia într-un cuptor cu microunde.
  - Nu folosiți aparatul pentru ingrediente dure (de exemplu: alimente congelate etc.) și părți necomestibile ale produselor (de exemplu: sămburi din fructe, cartilaj de carne, oase etc.).

## UTILIZAREA

ATENȚIE! Înainte de asamblarea blenderului, asigurați-vă că acesta nu este conectat la rețea. Scoateți aparatul și accesoriile din ambalaj. Curățați aparatul cu o cârpă umedă moale. Asigurați-vă că ați spălat toate accesoriile în conformitate cu "Transport, curățare și depozitare".

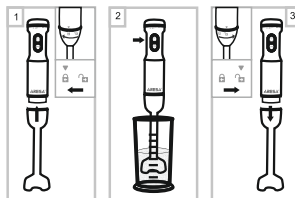
### UTILIZAREA DUZEI TEL

- Folosiți un bici pentru frisca, albus de ou, aluat de biscuiți, piure de cartofi, supă, sos etc.
1. Instalați biciul (11) pe baza motorului (4) până când este complet blocat.
  2. Conectați dispozitivul la rețea. Introduceți biciul în recipient și apăsați butonul buton (2). Când dispozitivul funcționează, puteți regla viteza de rotație folosind viteza regulator (1). Pentru a face acest lucru, ținând apăsat butonul de comutare, deplasați regulatorul de viteză spre dreapta sau respectiv stânga pentru a crește sau a reduce viteza de rotație a biciului. Pentru viteză maximă de rotire a biciului, apăsați butonul "Turbo" (3).
  3. După terminarea lucrării, așteptați oprirea completă a biciului și scoaterea din recipient. Deconectați blenderul.



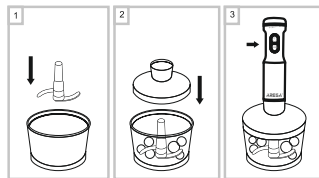
### UTILIZAREA DUZEI DE AMESTECARE SUBMERSIBILĂ

- Blenderul submersibil este ideal pentru prepararea sosurilor, maionezei, suvițe, supe, mâncare pentru copii și, de asemenea, tot felul de cocktail-uri.
1. Instalați blenderul submersibil (5) pe motorul bse (4) până când este complet blocat.
  2. Conectați dispozitivul la rețea. Introduceți blenderul în recipient și apăsați butonul buton (2). În timpul funcționării dispozitivului, puteți regla viteza de rotație a blenderului cuțit folosind regulator de viteză (1). Pentru a face acest lucru, în timp ce țineți butonul de comutare, mutați viteza regulator dreapta sau stânga, pentru a mări sau a reduce viteza de rotație a cuțitului. Pentru viteză maximă de rotație a biciului, apăsați butonul "Turbo" (3).
  3. Când ați terminat, deconectați blenderul. Așteptați ca cuțitul să se oprească complet. Apoi deconectați atașarea submersibilă a blenderului de la baza motorului.



### UTILIZAREA CHOPPERULUI

1. Puneți cupa tocătorului (8) pe masă, introduceți lama de tocat (9) în cupă, după adăugarea ingredientelor necesare
  2. Instalați capacul tocătorului (10) pe cupă (8).
  3. Introduceți baza motorului (4) în orificiul capacului până când se blochează.
  4. Conectați dispozitivul la rețea și apăsați butonul de comutare (2). Când dispozitivul este funcționând, puteți regla viteza de rotație folosind regulatorul de viteză (1). Pentru a face acest lucru, în timp ce țineți butonul de comutare, deplasați regulatorul de viteză spre dreapta sau respectiv spre stânga pentru a crește sau a reduce viteza de rotație a biciului. Pentru viteză maximă de rotire a biciului, apăsați butonul "Turbo" (3).
  5. Când ați terminat, deconectați blenderul. Așteptați ca cuțitul să se oprească complet. Decolarea baza motorului și apoi capacul tocătorului. Scoateți lama de tocat. Abia după aceea se toarnă produsul gata în recipientul pregătit.
- ATENȚIE! Luați cu atenție lama de tocat, deoarece sunt foarte ascuțite.



## TRANSPORT, CURĂȚARE ȘI DEPOZITARE

**TRANSPORT.** Aparatul poate fi transportat cu orice tip de transport acoperit, cu respectarea regulilor de fixare a mărții care asigură păstrarea produsului și / sau a ambalajului și funcționarea sigură a acestuia în continuare. NU expuneți dispozitivul la sarcini de șoc în timpul operațiilor de manipulare.

**CURĂȚARE.** ATENȚIE! Nu spălați niciodată componentele aparatului în mașina de spălat vase. Nu utilizați substanțe chimice sau substanțe abrazive. Deconectați întotdeauna aparatul de la rețea înainte de curățare. Curățați partea motorului cu o cârpă moale, ușor umedă. Nu o spălați sub apă curgătoare și nu o scufundați în apă sau în alte lichide. Pentru spălare, utilizați apă caldă (nu mai mult de 50 °C) și un detergent obișnuit, fiți atenți cu lamele, deoarece acestea sunt foarte ascuțite. Părțile aparatului care contactează direct cu alimentele trebuie curățate de fiecare dată după utilizare. Asigurați-vă că aparatul și toate accesoriile acestuia sunt uscate complet, înainte de a le depozita.

**DEPOZITARE.** Aparatul trebuie să fie stocat în încăpere închisă, în condiții care presupun păstrarea produsului și funcționarea sigură a acestuia în continuare. Asigurați-vă că aparatul și toate accesoriile acestuia sunt uscate complet, înainte de a le depozita.

# ROMÂNĂ

Asigurați-vă că aparatul și toate accesoriile acestuia sunt uscate complet, înainte de a le depozita.

**DEPOZITARE.** Aparatul trebuie să fie stocat în încăpere închisă, în condiții care presupun păstrarea produsului și funcționarea sigură a acestuia în continuare. Asigurați-vă că aparatul și toate accesoriile acestuia sunt uscate complet, înainte de a le depozita.

## ELIMINAREA APARATULUI

Aparatul și materialele de ambalare trebuie eliminate cu cel mai mic pericol pentru mediu și în conformitate cu reglementările privind eliminarea deșeurilor din zona dumneavoastră.

## CONDIȚII DE GARANȚIE

Când cumpărați aparatul, cereți în prezența dumneavoastră să fie verificat și să fie completat cardul de garanție (ștampila organizației comerciale, data vânzării și semnătura vânzătorului).

Fără furnizarea cardului de garanție sau atunci când nu este completat corect, reclamațiile de calitate nu sunt acceptate și nu se efectuează nici o reparație în garanție. Cardul de garanție trebuie prezentat la orice adresare la centrul de service pe întreaga perioadă de garanție. Produsul este acceptat pentru service numai complet. Perioada de garanție se calculează din momentul vânzării către cumpărător. De asemenea, vă cerem să păstrați documentele care confirmă data achiziționării produsului (bonul de casă).

Condiția de service gratuit în garanție a produsului este funcționarea sa corectă, în limitele uzului casnic, în conformitate cu cerințele din instrucțiunile de utilizare a produsului, lipsa deteriorării mecanice și efectele manipulării neglijente.

Produsul este acceptat pentru serviciul în garanție curat (șters și curățat, acolo unde este posibil).

Garantia acoperă toate defectele de fabricație și de proiectare (altele decât cele enumerate în „Garantia nu acoperă”), identificate în timpul perioadei de garanție. În această perioadă, piesele defecte, cu excepția consumabilelor, urmează să fie înlocuite gratuit în centrul de service în garanție.

## GARANȚIA NU ACOPERĂ

1. Defectele cauzate de forța majoră.
2. Deteriorarea produsului cauzată de utilizarea produsului în scopuri care depășesc uzul casnic (de exemplu, în scopuri industriale sau comerciale).
3. Consumabile și accesorii.
4. Defectele cauzate de supraîncălzire, funcționare necorespunzătoare, penetrarea lichidelor, prafului de insecte, pătrunderea de obiecte străine în produs.
5. Deteriorările care au fost reparate în afara centrelor de service autorizate sau atelierelor de garanție.
6. Deteriorările cauzate prin modificarea designului produsului de către utilizator sau înlocuirea necalificată a componentelor sale.
7. Încălcarea instrucțiunilor de utilizare.
8. Instalarea incorectă a tensiunii de rețea (dacă este necesar).
9. Introducerea modificărilor tehnice.
10. Daune mecanice, inclusiv în rezultatul manipulării neglijente, transportului și depozitării necorespunzătoare, căderii produsului.
11. Daune cauzate de animale (inclusiv de rozătoare și insecte).

Producător: Sites Electric Company Limited, RPC



**Pentru informații privind data fabricării, consultați ambalajul.**

Pentru întrebări legate de întreținerea în garanție, precum și în cazul unei defecțiuni, contactați cel mai apropiat centru de service.