

Nikon

ЦИФРОВАЯ ФОТОКАМЕРА

Z 7 II

Z 6 II

Руководство пользователя

Ru

- Внимательно прочтите данное руководство, прежде чем начать работать с фотокамерой.
- Для обеспечения надлежащего использования фотокамеры ознакомьтесь с информацией в разделе «Для Вашей безопасности» (с. х).
- После прочтения данного руководства храните его в легкодоступном месте для дальнейшего использования.



Отсканируйте, чтобы открыть подробные инструкции.

nikon центр загрузки Z 7II



Z 6II

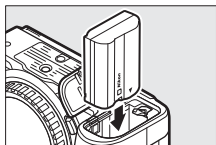


Прежде чем сделать первый снимок

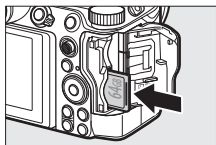
■ Подготовка к работе

1 Вставьте батарею (📖 7).

Информацию о зарядке батареи см. в разделе «Зарядка батареи» (📖 2).

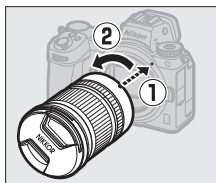


2 Вставьте карту памяти (📖 9).

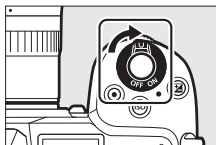


3 Установите объектив (📖 12).

- Совместите белую точку на объективе с белой точкой на корпусе фотокамеры (①) и поверните объектив в указанном направлении (②).
- К фотокамере можно прикрепить ремень. Подробно см. в разделе «Прикрепление ремня» (📖 1).




4 Включите фотокамеру, выберите язык и установите часы (📖 14).

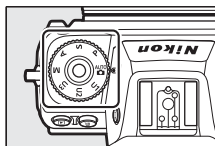


Z 7II Model Name: N1932

Z 6II Model Name: N1929

■ Съемка (📖 18) и просмотр (📖 28) снимков

- 1** Поверните диск выбора режимов в положение **AUTO** .



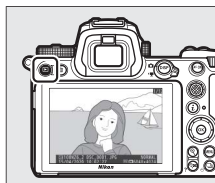
- 2** Для фокусировки нажмите спусковую кнопку затвора наполовину (другими словами, слегка нажмите спусковую кнопку затвора так, чтобы она была нажата наполовину).



- 3** Не убирая палец со спусковой кнопки затвора, нажмите кнопку до конца, чтобы сделать снимок.



- 4** Просмотрите снимок.



Содержимое упаковки

Проверьте наличие всех перечисленных здесь элементов, поставляемых с фотокамерой.

- Фотокамера



- Защитная крышка BF-N1



- Резиновый наглазник DK-29 (установлен на фотокамеру)



- Литий-ионная аккумуляторная батарея EN-EL15c с защитной крышкой

- Зарядное устройство MH-25a (поставляется либо с сетевым блоком питания, либо с сетевым шнуром, тип и форма которого зависит от страны или региона продажи)

- Зажим для HDMI/USB-кабеля

- Ремень AN-DC19

- Гарантия (напечатана на задней обложке данного руководства)

- Руководство пользователя*

- USB-кабель UC-E24

- Крышка башмака для принадлежностей BS-1

- Карты памяти продаются отдельно.

✔ **Объективы, входящие в комплект поставки**

Информацию об объективах, поставляемых в комплекте, см. в руководствах по объективам, которые можно загрузить на веб-странице «Центр загрузки Nikon».

✔ **Центр загрузки Nikon**

PDF-версия этого руководства доступна на веб-странице «Центр загрузки Nikon» вместе с англоязычным *Подробным руководством пользователя*, содержащим подробные инструкции по эксплуатации, которые можно просмотреть в Интернете в формате HTML. На веб-странице «Центр загрузки Nikon» можно скачать обновления прошивки, программы ViewNX-i, Capture NX-D и другое компьютерное программное обеспечение Nikon, а также руководства для других изделий Nikon, включая фотокамеры, объективы NIKKOR и вспышки.






<https://downloadcenter.nikonimglib.com/>

Об этом руководстве

■ Символы

В этом руководстве используются следующие символы и термины. Руководствуйтесь ими, чтобы найти нужную информацию.

	Этим символом обозначены примечания; с данной информацией необходимо ознакомиться перед началом работы с этим изделием.
	Этим символом обозначаются подсказки, дополнительная информация, которая может оказаться полезной при использовании этого изделия.
	Этот символ обозначает ссылки на другие разделы данного руководства.

■ Термины

- Данное руководство относится как к Z 7II, так и к Z 6II. На рисунках показана модель Z 6II.
- В этой фотокамере используются карты памяти CFexpress (тип B), XQD, SD, SDHC и SDXC. Карты памяти всех типов в этом руководстве называются «карты памяти». Если необходимо различать разные типы карт, могут использоваться термины «карта памяти CFexpress», «карта памяти XQD» и «карта памяти SD».
- В этом руководстве устройства для зарядки батарей называются «зарядными устройствами».
- В тексте этого руководства дисплей в мониторе фотокамеры и видеоискателе во время съемки называется «экраном режима съемки»; в большинстве случаев на иллюстрациях показан монитор.
- В этом руководстве смартфоны и планшеты называются «смарт-устройствами».
- В этом руководстве термин «настройки по умолчанию» используется для обозначения настроек, действующих на момент отгрузки. Объяснения в этом руководстве относятся к состоянию при настройках по умолчанию.

⚠ Для Вашей безопасности

В разделе «Для Вашей безопасности» содержатся важные инструкции по технике безопасности. Обязательно прочитайте их перед использованием фотокамеры. Дополнительную информацию см. в разделе «Для Вашей безопасности» (□х).

■ Поддержка пользователей Nikon

Посетите следующий сайт, чтобы зарегистрировать фотокамеру и получать последнюю информацию об изделии. Здесь можно найти ответы на часто задаваемые вопросы и обратиться к нам для получения технической поддержки.

<https://www.europe-nikon.com/support>



Оглавление

Прежде чем сделать первый снимок	ii
Содержимое упаковки	iv
Об этом руководстве	vi
Для Вашей безопасности	x
Уведомления.....	xv

Перед началом работы **1**

Прикрепление ремня	1
Зарядка батареи.....	2
Зарядное устройство	2
Сетевое зарядное устройство	4
Установка батареи.....	7
Извлечение батареи.....	7
Уровень заряда батареи.....	8
Установка карт памяти	9
Извлечение карт памяти	10
Установка объектива	12
Снятие объективов	13
Выберите язык и установите часы фотокамеры	14

Основная фотосъемка и просмотр 18

Фотосъемка (режим ).....	18
Видеосъемка (режим ).....	24
Просмотр.....	28
Просмотр снимков.....	28
Просмотр видеороликов.....	29

Поиск и устранение неисправностей 30

Прежде чем обращаться в службу технической поддержки.....	30
---	----

Технические примечания 31

Уход за фотокамерой.....	31
Хранение.....	31
Уход за фотокамерой и батареями:	
меры предосторожности.....	32
Уход за фотокамерой.....	32
Уход за батареями.....	37
Использование зарядного устройства.....	40
Использование сетевого зарядного устройства.....	40
Товарные знаки и лицензии.....	41
Уведомления.....	45
Bluetooth и Wi-Fi (Беспроводная локальная сеть).....	46
Условия гарантии - Гарантия обслуживания европейского представительства Nikon.....	55

Для Вашей безопасности

Для предотвращения повреждения имущества или получения травм полностью прочтите раздел «Для Вашей безопасности» прежде, чем использовать изделие.

Храните данные инструкции по технике безопасности в доступном месте, где с ними смогут ознакомиться все, кто использует данное изделие.

⚠ ОПАСНО: Несоблюдение предостережений, отмеченных данным символом, приводит к высокому риску смерти или получению серьезной травмы.

⚠ ПРЕДУПРЕЖДЕНИЕ: Несоблюдение предостережений, отмеченных данным символом, может привести к смерти или получению серьезной травмы.

⚠ ПРЕДОСТЕРЕЖЕНИЕ: Несоблюдение предостережений, отмеченных данным символом, может привести к травме или повреждению имущества.

⚠ ПРЕДУПРЕЖДЕНИЕ

Не используйте во время ходьбы или при управлении транспортным средством.

Несоблюдение этой меры предосторожности может стать причиной несчастных случаев или прочих травм.

Не разбирайте и не модифицируйте изделие. Не касайтесь внутренних частей, которые стали обнажены в результате падения изделия или другого несчастного случая.

Несоблюдение этих предостережений может привести к поражению электрическим током или другой травме.

При обнаружении любых неисправностей, как например, дым, жар или необычный запах, исходящие от изделия, немедленно отсоедините батарею или источник питания.

Дальнейшая эксплуатация может привести к возгоранию, ожогам или другим травмам.

Не подвергайте воздействию влаги. Не берите мокрыми руками. Не берите штекер мокрыми руками.

Несоблюдение этих предостережений может привести к возгоранию или поражению электрическим током.

Не допускайте длительного контакта кожи с изделием, когда оно включено или подключено к розетке питания.

Несоблюдение данного предостережения может привести к низкотемпературным ожогам.

Не используйте данное изделие в присутствии воспламеняющейся пыли или газа, как например, пропан, газولين или аэрозоли.

Несоблюдение данного предостережения может привести к взрыву или возгоранию.

Не смотрите напрямую на солнце или другие источники яркого света через объектив.

Несоблюдение данного предостережения может привести к нарушению зрения.

Не направляйте вспышку или вспомогательную подсветку АФ на водителя транспортного средства.

Несоблюдение данного предостережения может привести к несчастным случаям.

Держите данное изделие в недоступном для детей месте.

Несоблюдение данного предостережения может привести к травме или неисправности изделия. Кроме того, имейте в виду, что небольшие детали представляют собой опасность удушья. Если ребенок проглотил любую часть данного изделия, немедленно обратитесь за медицинской помощью.

Не запутывайте, не оборачивайте и не перекручивайте ремни вокруг шеи.

Несоблюдение данного предостережения может привести к несчастным случаям.

Не используйте батареи, зарядные устройства или сетевые блоки питания, не предназначенные для использования с данным изделием. При использовании батарей, зарядных устройств или сетевых блоков питания, предназначенных для использования с данным изделием, запрещается:

- Повреждать, модифицировать, тянуть или сгибать шнуры или кабели, помещать их под тяжелыми объектами или подвергать их воздействию высоких температур или открытого огня.
- Использовать конверторы, предназначенные для преобразования с одной величины напряжения на другую или с инверторами.

Несоблюдение этих предостережений может привести к возгоранию или поражению электрическим током.

Не берите штекер во время зарядки изделия и не используйте сетевой блок питания во время грозы.

Несоблюдение данного предостережения может привести к поражению электрическим током.

Не касайтесь голыми руками в местах, подверженных воздействию чрезвычайно высоких или низких температур.

Несоблюдение данного предостережения может привести к ожогам или обморожению.

ПРЕДОСТЕРЕЖЕНИЕ

Не оставляйте объектив, направленный на солнце или другие сильные источники света.

Свет, сфокусированный на объективе, может привести к пожару или повреждению внутренних частей изделия. При съемке освещенных сзади объектов, следите за тем, чтобы солнце не попадало в кадр. Солнечный свет, сфокусированный внутри фотокамеры, когда солнце находится близко к кадру, может привести к возгоранию.

Выключите данное изделие, если его использование запрещено. Отключите беспроводные функции, если использование беспроводного оборудования запрещено.

Радиоизлучение, испускаемое данным изделием, может повлиять на оборудование, используемое на борту самолета или в больницах или других медицинских учреждениях.

Извлеките батарею и отключите сетевой блок питания, если данное изделие не будет использоваться в течение длительного периода времени.

Несоблюдение данного предостережения может привести к возгоранию или неисправности изделия.

Не фотографируйте со вспышкой при контакте или на близком расстоянии от кожи или объектов.

Несоблюдение данного предостережения может привести к ожогам или возгоранию.

Не оставляйте изделие в местах, где оно будет подвергаться воздействию чрезвычайно высоких температур в течение длительного периода времени, как например, в закрытом автомобиле или под прямыми солнечными лучами.

Несоблюдение данного предостережения может привести к возгоранию или неисправности изделия.

Не смотрите напрямую на вспомогательную подсветку АФ.

Несоблюдение этой меры предосторожности может привести к неблагоприятному воздействию на зрение.

Не перевозите фотокамеры или объективы с прикрепленными штативами или похожими принадлежностями.

Несоблюдение данного предостережения может привести к травме или неисправности изделия.

Не прикасайтесь к карте памяти, когда на мониторе или в видеискателе отображается предупреждение о высокой температуре.

Вы можете обжечься о горячую карту памяти или уронить и повредить ее при извлечении.



ОПАСНО (Батареи)

Обращайтесь с батареями правильно.

Несоблюдение следующих предостережений может привести к протечке, перегреву, разрыву или возгоранию батарей:

- Используйте только перезаряжаемые батареи, одобренные для использования с данным изделием.
- Не подвергайте батареи воздействию огня или перегреву.
- Не разбирайте.
- Не замыкайте коротко контакты, касаясь их бусами, шпильками для волос или другими металлическими предметами.
- Не подвергайте батареи или изделия, куда они вставлены, сильным ударам.
- Не наступайте на батареи, не протыкайте их гвоздями и не бейте по ним молотком.

Заряжайте только в указанном порядке.

Несоблюдение данного предостережения может привести к протечке, перегреву, разрыву или возгоранию батарей.

Если жидкость из батареи попала в глаза, промойте глаза большим количеством чистой воды и немедленно обратитесь за медицинской помощью.

Отсрочка обращения к врачу может привести к травме глаза.

Следуйте инструкциям персонала авиакомпании.

Батареи, оставленные без присмотра на большой высоте в не герметичном отсеке, могут протечь, перегреться, разорваться или воспламениться.

ПРЕДУПРЕЖДЕНИЕ (Батареи)

Держите батареи в недоступном для детей месте.

Если ребенок проглотил батарею, немедленно обратитесь за медицинской помощью.

Держите батареи в месте, недоступном для домашних и других животных.

Если животные прогрызут, прокусят или иным образом повредят батареи, это может привести к их протечке, перегреву, разрыву или возгоранию.

Не погружайте батареи в воду и не подвергайте воздействию дождя.

Несоблюдение данного предостережения может привести к возгоранию или неисправности изделия. Немедленно высушите изделие полотенцем или похожим предметом, если изделие намочило.

Немедленно прекратите использование изделия, если Вы заметили какие-либо изменения в батареях, как например, изменение цвета или формы. Прекратите зарядку перезаряжаемых батарей EN-EL15c, если они не заряжаются за определенный период времени.

Несоблюдение данных предостережений может привести к протечке, перегреву, разрыву или возгоранию батарей.

Контакты батарей, которые больше не будут использоваться, следует закрыть изолирующей лентой.

Может возникнуть перегрев, разрыв или возгорание, если контакты будут касаться металлических предметов.

Если жидкость из батареи попала на кожу или одежду человека, немедленно промойте пораженную область большим количеством чистой воды.

Несоблюдение данного предостережения может привести к раздражению кожи.

Уведомления

- Никакая часть руководств, включенных в комплект поставки изделия, не может быть воспроизведена, передана, переписана, сохранена в информационно-поисковой системе или переведена на любой язык, в любой форме, любыми средствами без предварительного письменного разрешения компании Nikon.
- Компания Nikon оставляет за собой право в любое время без предварительного уведомления изменять внешний вид и технические характеристики устройств и программного обеспечения, описанных в данных руководствах.
- Компания Nikon не несет ответственности за какой-либо ущерб, вызванный эксплуатацией данного изделия.
- Были приложены все усилия, чтобы обеспечить точность и полноту приведенной в руководствах информации. Компания Nikon будет благодарна за любую информацию о замеченных ошибках и упущениях, переданную в ближайшее представительство компании (адрес предоставляется по запросу).

● Уведомление о запрещении копирования или репродукции

Необходимо помнить, что даже простое обладание материалом, скопированным или воспроизведенным цифровым способом с помощью сканера, цифровой фотокамеры или другого устройства, может преследоваться по закону.

● Материалы, копирование или воспроизведение которых запрещено законом

Не копируйте и не производите денежные банкноты, монеты, ценные бумаги, ценные государственные бумаги и ценные бумаги органов местного самоуправления, даже если такие копии и репродукции отмечены штампом «образец».

Запрещено копирование и репродукция денежных банкнот, монет и ценных бумаг других государств.

Запрещено копирование и репродукция негашеных почтовых марок и почтовых открыток, выпущенных государством, без письменного разрешения государственных органов.

Запрещено копирование и репродукция печатей государственных учреждений и документов, заверенных в соответствии с законодательством.

- **Предупреждения на копиях и репродукциях**

Копии и репродукции ценных бумаг, выпущенных частными компаниями (акции, векселя, чеки, подарочные сертификаты и т. д.), проездных билетов или купонов помечаются предупреждениями согласно требованиям государственных органов, кроме минимального числа копий, необходимых для использования компанией в деловых целях. Не копируйте и не воспроизводите государственные паспорта; лицензии, выпущенные государственными учреждениями и частными компаниями; удостоверения личности и такие документы, как пропуска или талоны на питание.

- **Уведомления о соблюдении авторских прав**

В соответствии с законом об авторских правах, фотографии или записи работ, защищенных авторским правом, созданные с помощью данной фотокамеры, не могут быть использованы без разрешения владельца данного авторского права. Исключение составляет личное использование, но имейте в виду, что даже личное использование может быть ограничено в случае использования фотографий или записей экспозиций или живых представлений.

- **Используйте только электронные принадлежности компании Nikon**

Фотокамеры Nikon разработаны в соответствии с самыми высокими стандартами и содержат сложные электронные схемы. Только электронные принадлежности Nikon (включая объективы, зарядные устройства, батареи, сетевые блоки питания и вспышки), сертифицированные Nikon специально для использования с этой цифровой фотокамерой Nikon, разработаны в соответствии с требованиями эксплуатации и безопасности этих электронных схем и протестированы на соответствие этим требованиям.

Использование электронных принадлежностей сторонних производителей может повредить фотокамеру и аннулировать гарантию Nikon. Использование аккумуляторных литий-ионных батарей сторонних производителей, на которых нет голографического знака Nikon (см. справа), может привести к нарушению работы фотокамеры, а также к сильному нагреванию, воспламенению, разрушению или протечке батарей.



Для получения сведений о дополнительных принадлежностях Nikon обратитесь к официальному местному дилеру компании Nikon.

✓ Перед съёмкой важных событий

Перед съёмкой важных событий, например свадьбы, или перед тем, как взять фотокамеру в путешествие, сделайте пробный снимок, чтобы убедиться в правильности работы фотокамеры. Компания Nikon не несет ответственность за убытки или упущенную выгоду, возникшие в результате неправильной работы изделия.

✓ Постоянное совершенствование

В рамках развиваемой компанией Nikon концепции «постоянного совершенствования» пользователям регулярно предоставляются обновляемая информация о поддержке выпущенных продуктов и учебные материалы на следующих сайтах:

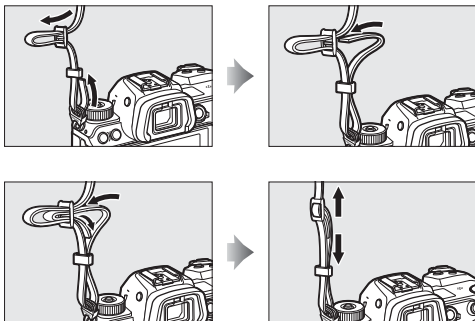
- **Для пользователей в США:** <https://www.nikonusa.com/>
- **Для пользователей в Европе:** <https://www.europe-nikon.com/support/>
- **Для пользователей в странах Азии, Океании, Ближнего Востока и Африки:** <https://www.nikon-asia.com/>

Посетите один из этих сайтов, чтобы получить последнюю информацию об изделиях, ответы на часто задаваемые вопросы, а также общие рекомендации по фотосъёмке и обработке цифровых изображений. Дополнительные сведения можно получить у региональных представителей компании Nikon. Контактную информацию см. на сайте: <https://imaging.nikon.com/>

Перед началом работы

Прикрепление ремня

Способ прикрепления ремня (входящего в комплект поставки или приобретаемого отдельно):



Зарядка батареи

Перед использованием зарядите прилагаемую батарею EN-EL15c.

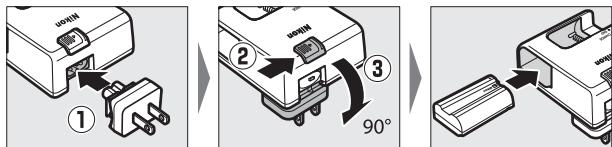
✓ Батарея и зарядное устройство

Прочтите и следуйте предупреждениям и предостережениям в разделе «Для Вашей безопасности» (□□x) и «Уход за фотокамерой и батареями: меры предосторожности» (□□32).

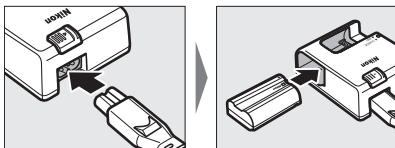
Зарядное устройство

В зависимости от страны или региона зарядное устройство поставляется либо с сетевым блоком питания, либо с сетевым шнуром.

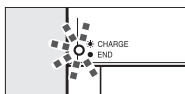
- **Сетевой блок питания:** вставьте сетевой блок питания в гнездо для кабеля сетевого блока питания зарядного устройства (①), сдвиньте защелку сетевого блока питания, как показано на рисунке (②), и поверните блок питания на 90°, чтобы закрепить его (③).



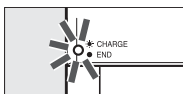
- **Сетевой шнур:** после подключения сетевого шнура, расположив штекер так, как показано на рисунке, вставьте батарею и вставьте шнур в разъем.



- Разряженная батарея будет полностью заряжена примерно через 2 часа 35 минут.



Батарея заряжается
(мигает)



Зарядка завершена
(горит)

✓ Если индикатор CHARGE быстро мигает

Если индикатор **CHARGE** быстро мигает (8 раз в секунду):

- **Произошла ошибка зарядки батареи:** отсоедините зарядное устройство от сети, извлеките и снова вставьте батарею.
- **Температура окружающей среды слишком высокая или слишком низкая:** используйте зарядное устройство при температуре в пределах указанного диапазона температур (от 0 до 40 °C).

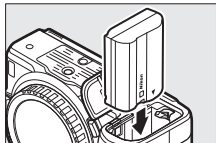
Если проблема не устраняется, отключите зарядное устройство от сети и прекратите зарядку. Отнесите батарею и зарядное устройство в сервисный центр компании Nikon.

Сетевое зарядное устройство

Когда батарея вставлена в фотокамеру, для зарядки батареи или питания фотокамеры можно использовать дополнительное сетевое зарядное устройство EN-7P.

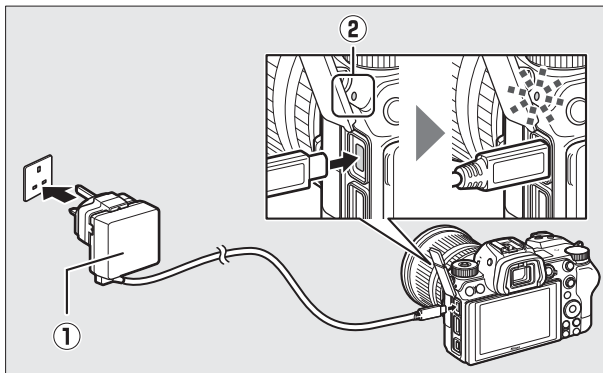
- Батареи EN-EL15a и EN-EL15 нельзя зарядить с помощью сетевого зарядного устройства. Используйте зарядное устройство MH-25a.
- Если [**Включить**] выбрано для [**Питание через USB**] в меню настройки, сетевое зарядное устройство можно использовать для питания фотокамеры. Батареи не будут заряжаться, пока фотокамера питается от внешнего источника.

1 Вставьте батарею EN-EL15с в фотокамеру (📖 7).



2 Убедившись в том, что фотокамера выключена, подключите сетевое зарядное устройство (1) и вставьте вилку зарядного устройства в розетку.

Вставляя и извлекая вилку, держите ее прямо.



Зарядка

- Батарея заряжается, пока фотокамера выключена.
- Индикатор зарядки фотокамеры (2) горит желтым цветом во время зарядки. Индикатор выключается после завершения зарядки.
- Разряженная батарея будет полностью заряжена примерно через 2 часа 45 минут.

Подача питания

Фотокамера получает питание от сетевого зарядного устройства, пока оно включено.

3 Отсоедините сетевое зарядное устройство после завершения зарядки или подачи питания на фотокамеру.

☑ Сетевое зарядное устройство

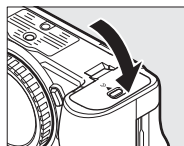
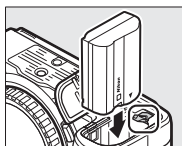
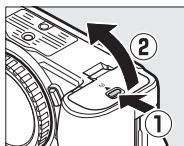
Если батарея не может заряжаться с помощью сетевого зарядного устройства, например, из-за несовместимости батареи или перегрева фотокамеры, индикатор зарядки будет быстро мигать в течение примерно 30 секунд, а затем погаснет. Если индикатор зарядки не горит и отсутствуют признаки того, что батарея заряжается, включите фотокамеру и проверьте уровень заряда батареи.

☑ Питание фотокамеры и зарядка батареи через USB-порт компьютера

- Компьютеры будут подавать ток для питания фотокамеры или зарядки батареи только при подключении через USB-кабель UC-E25 (приобретается отдельно). Входящий в комплект поставки USB-кабель для этого не подходит.
 - В зависимости от модели и технических характеристик изделия, некоторые компьютеры не могут подавать ток для питания фотокамеры или зарядки батареи.
-

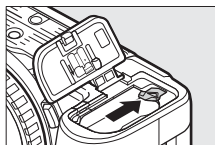
Установка батареи

- Выключите фотокамеру перед установкой или извлечением батареи.
- Прижимая батареей оранжевую защелку батареи к одной стороне, вставьте батарею в батарейный отсек до щелчка.



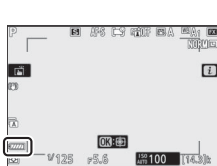
Извлечение батареи

Чтобы извлечь батарею, выключите фотокамеру и откройте крышку батарейного отсека. Нажмите на защелку батареи в направлении, показанном стрелкой, чтобы освободить батарею, а затем выньте батарею рукой.



Уровень заряда батареи

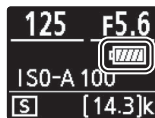
- Уровень заряда батареи отображается на экране режима съемки и панели управления, пока фотокамера включена.





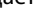



Монитор



Видоискатель

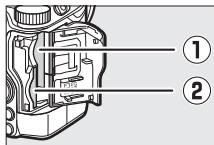


Панель
управления

- Индикация уровня заряда батареи изменяется с уменьшением уровня заряда батареи: с  на , ,  и . Когда уровень заряда батареи падает до , следует приостановить съемку и зарядить батарею или вставить запасную батарею.
- Если появится сообщение [**Спусковая кнопка затвора заблокирована. Перезарядите батарею.**], зарядите или замените батарею.

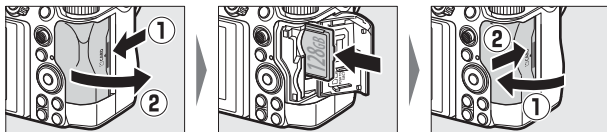
Установка карт памяти

Фотокамера имеет два гнезда для карт памяти: одно гнездо для одной карты памяти CFexpress или XQD (①), другое – для карты памяти SD (②), то есть, в фотокамеру можно вставить две карты, по одной каждого типа.

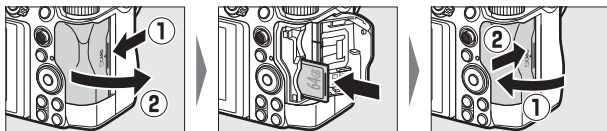


- Выключите фотокамеру перед установкой или извлечением карт памяти.
- Удерживая карту памяти в направлении, показанном на рисунке, вставьте ее в гнездо до щелчка.

- Карты памяти CFexpress и XQD:

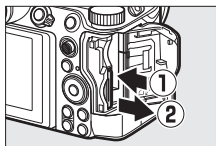


- Карты памяти SD:



Извлечение карт памяти

После того, как погаснет индикатор доступа к карте памяти, выключите фотокамеру, откройте крышку гнезда для карты памяти и надавите на карту для ее выброса (1). Теперь карту можно вынуть рукой (2).

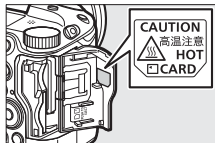


☑ Карты памяти

- Карты памяти могут нагреваться во время работы. Будьте осторожны при извлечении карт памяти из фотокамеры.
- Не выполняйте следующие операции во время форматирования или в процессе записи, удаления данных или копирования данных на компьютер или другое устройство. Несоблюдение этих мер предосторожности может привести к потере данных или повреждению фотокамеры или карты памяти.
 - Не извлекайте и не вставляйте карты памяти.
 - Не выключайте фотокамеру.
 - Не извлекайте батарею.
 - Не отсоединяйте сетевой блок питания.
- Не прикасайтесь к контактам карты памяти пальцами или металлическими предметами.
- Не прилагайте чрезмерных усилий при обращении с картами памяти. Несоблюдение этой меры предосторожности может привести к повреждению карты памяти.
- Не сгибайте и не роняйте карты памяти и не подвергайте их сильным механическим воздействиям.
- Не подвергайте карты памяти воздействию воды, высокой температуры или прямых солнечных лучей.
- Не форматируйте карты памяти на компьютере.

☑ Предупреждение о высокой температуре карты памяти

Карты памяти, вставленные в фотокамеру, могут нагреваться; это указано на внутренней стороне крышки гнезда для карты памяти. Не извлекайте карту памяти, если на экране режима съемки появилось предупреждение о высокой температуре; подождите, пока фотокамера остынет и предупреждение исчезнет с экрана.

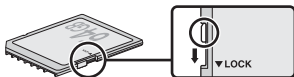


☑ Карта памяти не вставлена

Если карта памяти не вставлена, индикатор «Нет карты памяти» появится на экране режима съемки и [-E-] появится как на панели управления, так и на экране режима съемки.

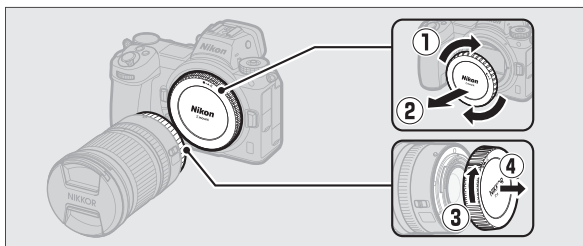
✎ Переключатель защиты от записи

- Карты памяти SD оснащены переключателем защиты от записи. Переместив переключатель в положение «LOCK» (блокировка), можно запретить запись на карту для защиты содержащихся на ней данных.
- Индикатор «---» и предупреждение [Card] появляются на экране режима съемки, когда вставлена карта с защитой от записи.
- При попытке выполнить спуск затвора, когда вставлена карта с защитой от записи, отобразится предупреждение и снимок не будет записан. Разблокируйте карту памяти, прежде чем делать или удалять снимки.

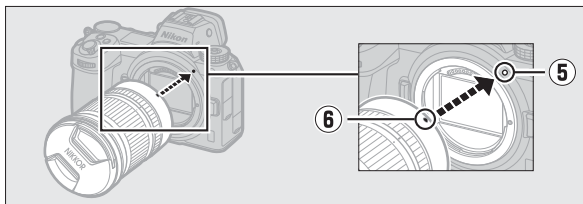


Установка объектива

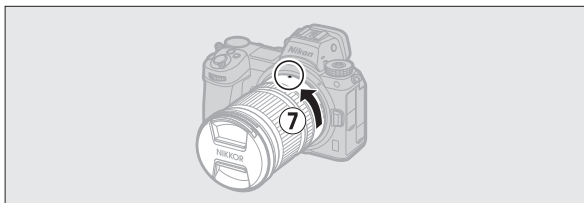
- На фотокамеру можно устанавливать объективы с байонетом Z. На рисунках в этом руководстве обычно показан объектив NIKKOR Z 24–70 мм f/4 S.
- Не допускайте попадания пыли внутрь фотокамеры.
- Перед установкой объектива убедитесь, что фотокамера выключена.
- Снимите защитную крышку фотокамеры (①, ②) и заднюю крышку объектива (③, ④).



- Выровняйте метки крепления на фотокамере (⑤) и объективе (⑥). Не прикасайтесь к матрице или контактам объектива.



- Поверните объектив, как показано на рисунке, до щелчка (7).



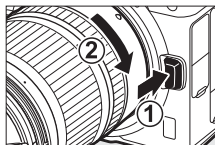
- Не забудьте снять переднюю крышку объектива, прежде чем начинать съемку.

✓ Объективы с байонетом F

- Обязательно установите переходник байонета FTZ (приобретается отдельно), прежде чем устанавливать объектив с байонетом F.
 - Попытка установить объектив с байонетом F непосредственно на фотокамеру может привести к повреждению объектива или матрицы.
-

Снятие объективов

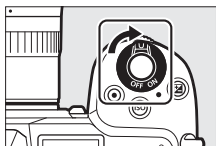
- Выключите фотокамеру и, удерживая кнопку отсоединения объектива (1), поверните объектив в указанном направлении (2).
- После снятия объектива установите на место крышку объектива и защитную крышку фотокамеры.



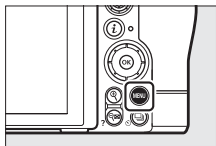
Выберите язык и установите часы фотокамеры

Параметр выбора языка в меню настройки автоматически выделяется при первом отображении меню. Выберите язык и установите часы фотокамеры.

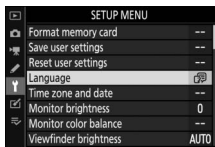
1 Включите фотокамеру.





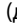
2 Выделите [Язык (Language)] в меню настройки и нажмите .



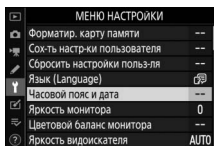
Пункт **[Язык (Language)]** автоматически выделяется в меню настройки при первом нажатии кнопки **MENU** после покупки.




3 Выберите язык.

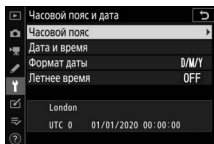
Нажмите  или , чтобы выделить нужный язык, а затем нажмите  (доступные языки зависят от страны или региона, в котором была первоначально приобретена фотокамера).

4 Выделите [Часовой пояс и дата] и нажмите .



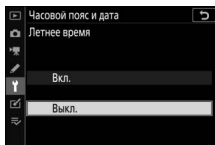
5 Выберите часовой пояс.

- Выберите [Часовой пояс] на экране [Часовой пояс и дата].
- Выделите часовой пояс на экране [Часовой пояс] и нажмите .
- На экране отображается карта часовых поясов со списком городов, расположенных в выбранном часовом поясе, и разницей между временем в выбранном часовом поясе и временем UTC.



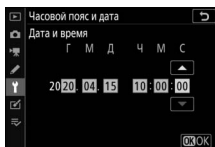
6 Включите или выключите летнее время.

- Выберите [Летнее время] на экране [Часовой пояс и дата].
- Выделите [Вкл.] (летнее время включено) или [Выкл.] (летнее время выключено) и нажмите **OK**.
- При выборе [Вкл.] часы переводятся на один час вперед; для отмены выбора выберите [Выкл.].



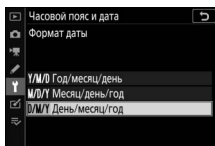
7 Установите часы.

- Выберите [Дата и время] на экране [Часовой пояс и дата].
- Установите часы на дату и время выбранного часового пояса с помощью мультиселектора и нажмите **OK** (обратите внимание, что в фотокамере используется 24-часовой формат времени).



8 Выберите формат даты.

- Выберите [Формат даты] на экране [Часовой пояс и дата].
- Выделите нужный порядок отображения даты (года, месяца и дня) и нажмите **OK**.



9 Выйдите из меню.

Осторожно нажмите спусковую кнопку затвора наполовину, чтобы перейти в режим съемки.



☑ Символ ☹


Мигающий символ ☹ на экране режима съемки указывает на то, что часы фотокамеры сброшены. Дата и время, записанные с новыми фотографиями, будут неправильными; установите часы на правильное время и дату в параметре **[Часовой пояс и дата] > [Дата и время]** меню настройки. Часы фотокамеры питаются от автономной батареи для часов. Батарея для часов заряжается, когда в фотокамеру установлена основная батарея. Зарядка занимает около 2 дней. После зарядки часы будут работать около месяца.

📎 SnapBridge

Используйте приложение SnapBridge для синхронизации часов фотокамеры с часами на смартфоне или планшете (смарт-устройстве). Подробно см. в интерактивном руководстве по SnapBridge.

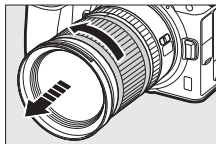
Основная фотосъемка и просмотр

Фотосъемка (режим)

Выберите режим  (авто) для выполнения простой съемки типа «наведи и снимай».

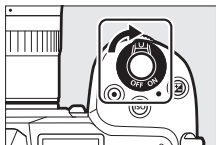
Объективы с выдвигаемыми оправами


Объективы с выдвигаемыми оправами необходимо выдвинуть перед использованием. Вращайте кольцо масштабирования объектива, как показано, до тех пор, пока объектив не защелкнется в выдвинутом положении.

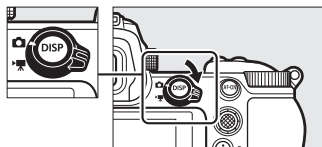



1 Включите фотокамеру.

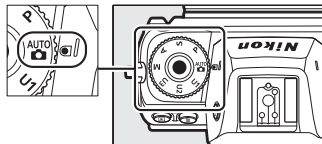
Включится монитор и панель управления.



- 2** Выберите режим фотосъемки, повернув переключатель режима фото/видео в положение .



- 3** Нажав кнопку разблокировки диска выбора режимов в верхней части фотокамеры, поверните диск выбора режимов в положение **AUTO** .



4 Подготовьте фотокамеру к работе.

Взявшись за рукоятку правой рукой, а левой рукой поддерживая корпус фотокамеры или объектив, прижмите локти к груди.

• Наведение кадра в видоискателе:



Пейзажная
(горизонтальная)
ориентация



Портретная
(вертикальная)
ориентация

• Наведение кадра на мониторе:



Пейзажная
(горизонтальная)
ориентация

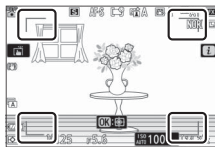


Портретная
(вертикальная)
ориентация

5 Наведите кадр.

Поместите основной объект съемки в границы зоны АФ.

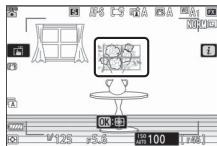
- Если фотокамера обнаружит человеческое лицо, вместо границ зоны АФ появится желтая рамка вокруг лица объекта съемки, указывающая положение точки фокусировки. Если будут обнаружены глаза, желтая точка фокусировки появится на одном из глаз объекта съемки.



6 Нажмите спусковую кнопку затвора наполовину для фокусировки.



- Точка фокусировки будет отображаться зеленым цветом, когда фотокамера фокусируется. Если фотокамера не может сфокусироваться, границы зоны АФ будут мигать.



- Вспомогательная подсветка АФ может загораться для облегчения фокусировки на плохо освещенном объекте.
- Фокусировку также можно выполнить, нажав кнопку **AF-ON**.

- Если фотокамера обнаружит лица и глаза объектов портретной съемки, активная точка фокусировки будет показана зеленым цветом. Точка фокусировки мигает красным цветом, если фотокамера не может сфокусироваться.



Вспомогательная подсветка АФ

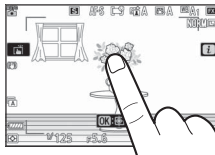
Не загорайте вспомогательную подсветку АФ, когда она горит.



7 Плавно нажмите спусковую кнопку затвора до конца для съемки.

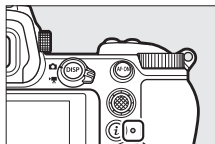


- Съемку также можно выполнить, коснувшись монитора. Коснитесь объекта съемки для выполнения фокусировки и уберите палец, чтобы спустить затвор.



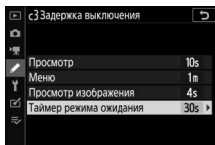
✓ Индикатор доступа к карте памяти

Индикатор доступа к карте памяти будет гореть, пока фотография будет записываться. *Не извлекайте карту памяти и батарею.*




✓ Таймер режима ожидания

В этой фотокамере используется таймер режима ожидания для того, чтобы уменьшить расход заряда батареи. Если в течение примерно 30 секунд не выполняются никакие операции, время таймера режима ожидания истекает и монитор, видоискатель и панель управления выключаются. Монитор и видоискатель тускнеют за несколько секунд до выключения. Их можно снова включить, нажав спусковую кнопку затвора наполовину. Время автоматического выключения по таймеру режима ожидания можно изменить при помощи пользовательской настройки с3 [Задержка выключения] > [Таймер режима ожидания].

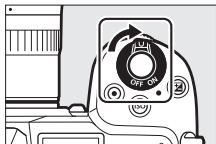


Видеосъемка (режим)

Режим  (авто) также можно использовать для простой видеосъемки в режиме «наведи и снимай».

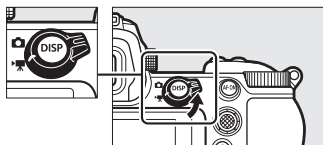
1 Включите фотокамеру.

Включится монитор и панель управления.



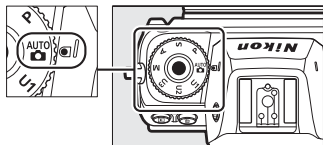
2 Выберите режим видеосъемки, повернув переключатель режима фото/видео в положение .

Имейте в виду, что дополнительные вспышки нельзя использовать, когда фотокамера находится в режиме видеосъемки.

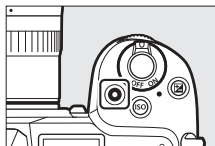


3 Нажав кнопку разблокировки диска выбора режимов в верхней части фотокамеры, поверните диск выбора режимов в положение .

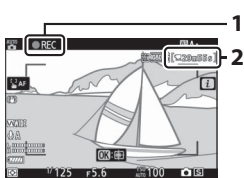




4 Нажмите кнопку видеозаписи, чтобы начать запись.



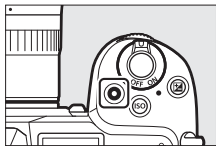
- На мониторе появится индикатор записи. На мониторе также отображается оставшееся время или, другими словами, примерное количество видеоматериала, который еще можно записать на карту памяти.



- 1 Индикатор записи
- 2 Оставшееся время

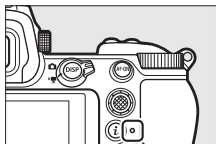
- Фотокамеру можно перефокусировать во время записи, нажав кнопку **AF-ON**.
- Звук записывается через встроенный микрофон. Не закрывайте микрофон во время записи.
- При касании объекта съемки на мониторе во время записи, точка фокусировки будет вести объект по мере его перемещения в кадре.

5 Снова нажмите кнопку видеозаписи, чтобы закончить запись.




☑ Индикатор доступа к карте памяти


Индикатор доступа к карте памяти будет гореть, пока видеоролик будет записываться. *Не извлекайте карту памяти и батарею.*



☑ Символ

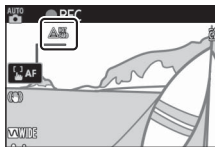
Символ  обозначает, что запись видеороликов невозможна.

✓ **Запись видеороликов**


- Видеозапись закончится автоматически, если:
 - Достигнута максимальная длина
 - Выбран другой режим
 - Переключатель режима фото/видео приведен в положение 
 - При снятии объектива
- Звуки, издаваемые фотокамерой, могут быть слышны в видеоматериале, записанном:
 - Во время автофокусировки
 - Во время подавления вибраций
 - При использовании диафрагмы с электроприводом

✓ **Предупреждение о высокой температуре карты памяти**

Во время видеозаписи карты памяти могут нагреваться и предупреждение о высокой температуре может появляться на экране режима съемки. Не пытайтесь извлечь карту памяти; подождите, пока фотокамера остынет и предупреждение исчезнет с экрана.



Просмотр

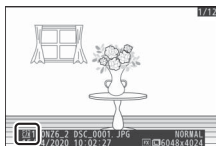
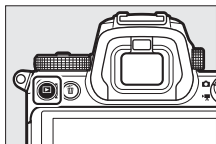
Нажмите кнопку , чтобы просмотреть фотографии и видеоролики, записанные с помощью фотокамеры.

Просмотр снимков

Снимки можно просматривать, выполнив указанные ниже действия.

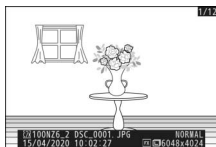
1 Нажмите кнопку .

- Снимок отобразится на мониторе или в видеискателе.
- Карта памяти, на которой сохранен отображаемый снимок, обозначается соответствующим символом.






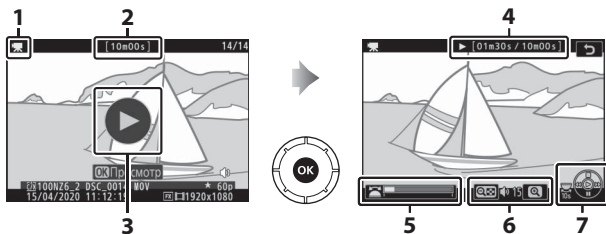
2 Нажмите или для просмотра других снимков.



- Когда снимки отображаются на мониторе, можно просматривать другие снимки, проведя пальцем влево или вправо по экрану.
- Чтобы завершить просмотр и вернуться в режим съемки, нажмите спусковую кнопку затвора наполовину.



Просмотр видеороликов

Видеоролики обозначаются символом . Коснитесь символа  на дисплее или нажмите кнопку , чтобы начать просмотр (приблизительное положение в видеоролике обозначается индикатором выполнения).



- 1 Символ 
- 2 Длительность
- 3 Символ 
- 4 Текущее положение/общая длительность
- 5 Индикатор выполнения
- 6 Громкость
- 7 Элемент управления

Поиск и устранение неисправностей

Прежде чем обращаться в службу технической поддержки

Вы можете решить проблемы с фотокамерой, выполнив следующие шаги. Проверьте этот список, прежде чем обращаться к продавцу или в сервисный центр компании Nikon.

ШАГ 1

Выключите фотокамеру и извлеките батарею, примерно через минуту вставьте батарею обратно и включите фотокамеру.

- ☑ Фотокамера может продолжать запись данных на карту памяти после съемки. Подождите не меньше минуты, прежде чем извлекать батарею.

ШАГ 2

Выполните поиск информации на веб-сайтах Nikon.

- Для получения информации о поддержке и ответов на часто задаваемые вопросы, посетите веб-сайт для своей страны или региона (☞xvii).
- Чтобы загрузить последнюю версию прошивки для своей фотокамеры, посетите веб-сайт:
<https://downloadcenter.nikonimglib.com/>

ШАГ 3

Обратитесь в сервисный центр компании Nikon.

Технические примечания

Уход за фотокамерой

Хранение

Если фотокамера не будет использоваться в течение длительного времени, извлеките батарею. Перед извлечением батареи убедитесь, что фотокамера выключена.

Не храните фотокамеру в местах, которые:

- плохо проветриваются или имеют уровень влажности более 60%;
- находятся рядом с оборудованием, создающим сильные электромагнитные поля, таким как телевизор или радиоприемник;
- подвергаются воздействию температур выше 50 °С или ниже -10 °С.

Уход за фотокамерой и батареей: меры предосторожности

Уход за фотокамерой

● Не роняйте

Не роняйте фотокамеру или объектив, не подвергайте их ударному воздействию. Изделие может выйти из строя, если подвергать его сильным ударам или вибрации.

● Не допускайте воздействия влаги

Не допускайте воздействия влаги на фотокамеру. Коррозия внутреннего механизма в результате попадания воды внутрь фотокамеры может не только вызвать необходимость дорогостоящего ремонта, но и нанести непоправимый ущерб.

● Избегайте резких изменений температуры

Резкие изменения температуры, например, при выходе из теплого помещения на холод или наоборот, могут вызвать появление конденсата внутри или снаружи устройства. Чтобы избежать появления конденсата, поместите фотокамеру в чехол для переноски или пластиковый пакет, перед тем как подвергать ее воздействию резких изменений температуры.

● Не допускайте воздействия сильных электромагнитных полей

Статические заряды или магнитные поля, создаваемые различным оборудованием (например, радиопередатчиками), могут воздействовать на монитор фотокамеры, повредить данные, сохраненные на карте памяти, или создать помехи для работы внутренних схем фотокамеры.

● Не оставляйте объектив направленным на солнце

Не оставляйте объектив направленным на солнце или другой источник яркого света в течение длительного времени. Интенсивный свет может повредить матрицу или вызвать ее выцветание или «выгорание». На снимках, сделанных с помощью фотокамеры, могут появиться белые разводы.

● Лазеры и другие источники яркого света

Не направляйте лазер или другие источники очень яркого света на объектив, так как это может привести к повреждению матрицы фотокамеры.

● Очистка

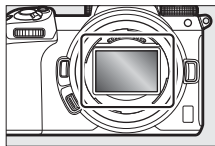
Для очистки корпуса фотокамеры осторожно удалите грушей пыль и пух, а затем протрите поверхность мягкой сухой тканью. После использования фотокамеры на пляже или морском побережье удалите песок и соль тканью, слегка смоченной в пресной воде, и тщательно протрите фотокамеру насухо. В редких случаях ЖК-мониторы могут светиться ярче или слабее из-за действия статического электричества; это не является признаком неисправности. Индикация вернется в норму через некоторое время.

● Очистка объектива и видоискателя

Стеклянные элементы легко повредить: удалите пыль и пух с помощью груши. Если используется аэрозольный баллон, держите его вертикально, чтобы предотвратить вытекание жидкости, которая может повредить стеклянные элементы. Для удаления отпечатков пальцев и прочих пятен с объектива нанесите небольшое количество жидкости для очистки объективов на мягкую ткань и осторожно протрите объектив.

● Не прикасайтесь к матрице

Ни в коем случае не давите на матрицу, не касайтесь ее инструментом, используемым для очистки, и не подвергайте действию сильного потока воздуха из груши. При выполнении этих действий можно поцарапать или иным образом повредить матрицу.



● **Контакты объектива**

Не допускайте загрязнения контактов объектива. Старайтесь не касаться их пальцами.

● **Храните в хорошо проветриваемом месте**

Во избежание появления грибка или плесени храните фотокамеру в сухом, хорошо проветриваемом месте. Не храните фотокамеру вместе с нафталином и камфорными шариками от моли, рядом с оборудованием, создающим сильные электромагнитные поля и в местах, где она будет подвергаться воздействию чрезвычайно высоких температур, например, рядом с обогревателем или в закрытом автомобиле в жаркий день. Несоблюдение этих мер предосторожности может привести к повреждению изделия.

● **Длительное хранение**

Для предотвращения повреждения, вызванного, например, утечкой электролита из батареи, извлеките батарею, если изделие не будет использоваться в течение длительного периода времени. Храните фотокамеру в пластиковом пакете вместе с силикагелем. Не храните кожаный футляр фотокамеры в пластиковом пакете – это может вызвать порчу материала. Храните батарею в прохладном, сухом месте. Имейте в виду, что силикагель со временем теряет влагопоглощающую способность, поэтому его необходимо регулярно заменять. Для защиты от влаги и плесени вынимайте фотокамеру из места хранения хотя бы раз в месяц, вставьте батарею и несколько раз производите спуск затвора.

● **Выключайте изделие перед извлечением или отключением источника питания**

Извлечение батареи или отключение источника питания, когда фотокамера включена, может привести к повреждению изделия. Следует уделить особое внимание тому, чтобы не извлечь и не отключить источник питания в процессе записи или удаления изображений.

● **Монитор/видеоискатель**

- Мониторы (включая видеоискатель) выполнены со сверхвысокой точностью; как минимум 99,99% пикселей являются эффективными, то есть, не более 0,01% пикселей не функционируют или отсутствуют. Таким образом, хотя мониторы могут содержать пиксели, которые всегда горят (белые, красные, синие или зеленые) или всегда выключены (черные), это не является неисправностью. Это не влияет на изображения, записанные с помощью данного устройства. Мы надеемся на ваше понимание.
- Изображения на мониторе, возможно, будет трудно увидеть при ярком свете.
- Не надавливайте на монитор. Это может привести к сбою в работе или повреждению монитора. Пыль или пух с монитора следует удалять грушей. Пятна можно удалить, аккуратно протерев поверхность монитора мягкой тканью или замшей. Если монитор разбился, будьте осторожны, чтобы не пораниться осколками стекла. Следите за тем, чтобы жидкие кристаллы монитора не попали на кожу, в глаза или рот.
- Если при наведении кадра в видеоискателе у вас появились любые из следующих симптомов, прекратите работу до тех пор, пока симптомы не исчезнут:
 - тошнота, боль в глазах, усталость глаз;
 - головная боль, головокружение, скованность в шее или плечах;
 - недомогание или потеря координации движений рук;
 - укачивание.
- Дисплей может быстро мерцать во время серийной фотосъемки. Если смотреть на мерцающий дисплей, можно почувствовать недомогание. Прекратите просмотр, пока симптомы не исчезнут.

● **Яркие источники света и освещенные сзади объекты**

Шум в форме линий может в редких случаях появляться на снимках, на которых есть яркие огни или освещенные сзади объекты.

☑ Утилизация запоминающих устройств

Следует учитывать, что удаление изображений или форматирование карт памяти или других запоминающих устройств не приводит к полному удалению исходных данных изображений. В некоторых случаях удаленные файлы могут быть извлечены с выброшенных запоминающих устройств с помощью общедоступного программного обеспечения, после чего визуальной информацией личного характера могут воспользоваться злоумышленники. Ответственность за обеспечение конфиденциальности личной информации лежит исключительно на пользователе.

Прежде чем утилизировать запоминающие устройства или передавать их в собственность другого лица, следует стереть всю информацию с помощью имеющегося в продаже специального программного обеспечения или отформатировать устройство, а затем заполнить его изображениями, не содержащими личной информации (например, видами чистого неба). Необходимо соблюдать осторожность, чтобы избежать травмы при физическом уничтожении запоминающих устройств.

Прежде чем утилизировать фотокамеру или передать ее в собственность другого лица, следует также использовать пункт **[Сбросить все настройки]** в меню настройки фотокамеры, чтобы удалить настройки сети и другую личную информацию.

Уход за батареей

● Меры предосторожности при использовании

- Неправильное обращение может привести к разрыву батареи или утечке электролита и последующей коррозии изделия. Соблюдайте следующие меры предосторожности при обращении с батареями:
 - Выключайте изделие перед заменой батареи.
 - Батареи могут нагреваться при длительном использовании.
 - Не допускайте загрязнения контактов батареи.
 - Используйте только батареи, одобренные для использования с данным оборудованием.
 - Не замыкайте накоротко, не разбирайте батареи и не подвергайте их воздействию огня или высоких температур.
 - Установите на место защитную крышку, когда батарея не вставлена в фотокамеру или зарядное устройство.
- Если батарея нагрелась, например, сразу после использования, подождите, пока она остынет. Попытка зарядить нагретую батарею негативно скажется на ее работе; батарея может зарядиться только частично или не зарядиться вообще.
- Если батарея не будет использоваться некоторое время, вставьте ее в фотокамеру и полностью разрядите, а затем извлеките из фотокамеры и поместите на хранение. Батарею следует хранить в прохладном, сухом месте с температурой воздуха от 15 °C до 25 °C. Не храните в местах с высокой или слишком низкой температурой.
- Батареи необходимо заряжать с интервалом не более шести месяцев. Если батарея долго не используется, следует каждые шесть месяцев заряжать ее, затем разряжать, вставив в фотокамеру, и возвращать в прохладное место для дальнейшего хранения.
- Вынимайте батарею из фотокамеры или зарядного устройства, когда они не используются. Фотокамера и зарядное устройство потребляют небольшое количество энергии, даже когда находятся в выключенном состоянии, что может привести к тому, что батарея выйдет из строя.

- Не используйте батарею при температуре окружающей среды ниже 0 °C или выше 40 °C. Несоблюдение этой меры предосторожности может привести к повреждению батареи или снижению ее рабочих характеристик. Заряжайте батарею в помещении при температуре окружающей среды от 5 °C до 35 °C. Батарея не будет заряжаться, если ее температура ниже 0 °C или выше 60 °C.
- Емкость батареи может уменьшиться, а время зарядки увеличиться при температуре батареи от 0 °C до 15 °C и от 45 °C до 60 °C.
- Емкость батарей всегда снижается при низкой температуре окружающей среды. Даже новые батареи, заряженные при температуре ниже 5 °C, могут показывать временное увеличение с «0» на «1» на индикаторе старения [Информация о батарее] в меню настройки, но индикатор возвращается в нормальное состояние после зарядки батареи при температуре приблизительно 20 °C или выше.
- Емкость батареи уменьшается при низких температурах. Изменение емкости по мере изменения температуры отражается на индикаторе уровня заряда батареи фотокамеры. В результате индикатор заряда батареи может показывать уменьшение емкости при снижении температуры, даже если батарея полностью заряжена.
- Батареи могут нагреваться при использовании. Будьте осторожны при извлечении батарей из фотокамеры.

● Зарядите батареи перед использованием

Зарядите батарею перед использованием. На момент отгрузки батарея, входящая в комплект поставки, заряжена не полностью.

● Приготовьте запасные батареи

Перед началом съемки приготовьте полностью заряженную запасную батарею. В зависимости от вашего местонахождения может быть сложно оперативно приобрести сменные батареи.

● **В холодную погоду имейте под рукой полностью заряженные запасные батареи**

Частично заряженные батареи могут не работать в холодную погоду. В холодную погоду следует зарядить одну батарею непосредственно перед использованием, а другую держать в теплом месте для замены при необходимости. При нагревании остывшая батарея может восстановить часть своего заряда.

● **Уровень заряда батареи**

- Многократное включение-выключение фотокамеры с полностью разряженной батареей приводит к сокращению ресурса работы батареи. Полностью разряженные батареи необходимо заряжать перед использованием.
- Заметное уменьшение времени, в течение которого полностью заряженная батарея сохраняет заряд в условиях комнатной температуры, свидетельствует о том, что ее необходимо заменить. Приобретите новую батарею.


● **Ни в коем случае не пытайтесь заряжать полностью заряженные батареи**

Попытка продолжить зарядку батареи после достижения максимального уровня заряда может привести к ухудшению рабочих характеристик батареи.

● **Утилизация использованных батарей**

Батареи следует утилизировать в соответствии с местными нормами, предварительно закрыв контакты изолирующей лентой.

Использование зарядного устройства

- Не перемещайте зарядное устройство и не касайтесь батареи во время зарядки; несоблюдение этой меры предосторожности может в редких случаях привести к тому, что зарядное устройство будет показывать, что зарядка окончена, тогда как батарея заряжена лишь частично. Выньте и снова вставьте батарею, чтобы возобновить зарядку.
- Не допускайте короткого замыкания контактов зарядного устройства. Несоблюдение этой меры предосторожности может привести к перегреву и повреждению зарядного устройства.
- Отключите зарядное устройство от сети, если оно не используется.
- Заряжайте в MH-25a только совместимые батареи.
- Не используйте поврежденные зарядные устройства с оголенными внутренними деталями или производящие необычные звуки при использовании.
- Значение символов на этом изделии:
~ Переменный ток, --- Постоянный ток,  Оборудование класса II (изделие с двойной изоляцией)

Использование сетевого зарядного устройства

- Не перемещайте фотокамеру и не касайтесь батареи во время зарядки. Несоблюдение этой меры предосторожности может в редких случаях привести к тому, что фотокамера будет показывать, что зарядка окончена, тогда как батарея заряжена лишь частично. Отключите и снова подключите сетевое зарядное устройство, чтобы возобновить зарядку.
- Не допускайте короткого замыкания контактов сетевого зарядного устройства. Несоблюдение этой меры предосторожности может привести к перегреву и повреждению зарядного устройства.
- Отключите сетевое зарядное устройство от сети, если оно не используется.
- Не используйте поврежденные сетевые зарядные устройства с оголенными внутренними деталями или производящие необычные звуки при использовании.
- Значение символов на этом изделии:
~ Переменный ток, --- Постоянный ток,  Оборудование класса II (изделие с двойной изоляцией)

Товарные знаки и лицензии

- CFexpress является товарным знаком CompactFlash Association в США и других странах.
- NVMe Express является товарным знаком NVMe Express Inc. в США и других странах.
- XQD является товарным знаком Sony Corporation.
- Логотипы SD, SDHC и SDXC являются товарными знаками SD-3C, LLC.
- Windows является либо зарегистрированным товарным знаком, либо товарным знаком корпорации Microsoft в США и/или других странах.
- Apple®, App Store®, логотипы Apple, iPhone®, iPad®, Mac и macOS являются товарными знаками Apple Inc., зарегистрированными в США и/или других странах.
- Android, Google Play и логотип Google Play являются товарными знаками Google LLC. Логотип Android, изображающий стилизованного робота, разработан на основе работы, созданной и опубликованной Google, и используется в соответствии с условиями лицензии Creative Commons 3.0 Attribution.
- IOS является товарным знаком или зарегистрированным товарным знаком компании Cisco Systems, Inc. в США и/или других странах и используется по лицензии.
- HDMI, логотип HDMI и High-Definition Multimedia Interface являются товарными знаками или зарегистрированными товарными знаками HDMI Licensing LLC.

HDMI

- Словесный знак и логотип Bluetooth® являются зарегистрированными товарными знаками, принадлежащими Bluetooth SIG, Inc. и любое использование таких знаков компанией Nikon осуществляется по лицензии.
- Wi-Fi и логотип Wi-Fi являются товарными знаками или зарегистрированными товарными знаками Wi-Fi Alliance.
- Все другие торговые наименования, упоминаемые в настоящем руководстве и в другой документации, которая поставляется вместе с изделиями компании Nikon, являются товарными знаками или зарегистрированными товарными знаками своих соответствующих владельцев.

Use of the Made for Apple badge means that an accessory has been designed to connect specifically to the Apple products identified in the badge, and has been certified by the developer to meet Apple performance standards. Apple is not responsible for the operation of this device or its compliance with safety and regulatory standards. Please note that the use of this accessory with an Apple product may affect wireless performance.

☑ Лицензия FreeType (FreeType2)

На некоторые части данного программного обеспечения распространяется авторское право © 2012 Проект FreeType (<https://www.freetype.org>). Все права защищены.

☑ Лицензия MIT (HarfBuzz)

На некоторые части данного программного обеспечения распространяется авторское право © 2018 Проект Harfbuzz (<https://www.freedesktop.org/wiki/Software/HarfBuzz>). Все права защищены.

☑ Лицензия на базу данных символов Unicode® (Unicode® Character Database)

Это программное обеспечение включает в себя открытый исходный код Unicode® Character Database. Лицензия на этот открытый исходный код приведена ниже.

COPYRIGHT AND PERMISSION NOTICE

Copyright © 1991-2020 Unicode, Inc. All rights reserved.

Distributed under the Terms of Use in

<https://www.unicode.org/copyright.html>.

Permission is hereby granted, free of charge, to any person obtaining a copy of the Unicode data files and any associated documentation (the "Data Files") or Unicode software and any associated documentation (the "Software") to deal in the Data Files or Software without restriction, including without limitation the rights to use, copy, modify, merge, publish, distribute, and/or sell copies of the Data Files or Software, and to permit persons to whom the Data Files or Software are furnished to do so, provided that either

- (i) this copyright and permission notice appear with all copies of the Data Files or Software, or
- (ii) this copyright and permission notice appear in associated Documentation.

THE DATA FILES AND SOFTWARE ARE PROVIDED "AS IS", WITHOUT WARRANTY OF ANY KIND, EXPRESS OR IMPLIED, INCLUDING BUT NOT LIMITED TO THE WARRANTIES OF MERCHANTABILITY, FITNESS FOR A PARTICULAR PURPOSE AND NON-INFRINGEMENT OF THIRD PARTY RIGHTS. IN NO EVENT SHALL THE COPYRIGHT HOLDER OR HOLDERS INCLUDED IN THIS NOTICE BE LIABLE FOR ANY CLAIM, OR ANY SPECIAL INDIRECT OR CONSEQUENTIAL DAMAGES, OR ANY DAMAGES WHATSOEVER RESULTING FROM LOSS OF USE, DATA OR PROFITS, WHETHER IN AN ACTION OF CONTRACT, NEGLIGENCE OR OTHER TORTIOUS ACTION, ARISING OUT OF OR IN CONNECTION WITH THE USE OR PERFORMANCE OF THE DATA FILES OR SOFTWARE.

Except as contained in this notice, the name of a copyright holder shall not be used in advertising or otherwise to promote the sale, use or other dealings in these Data Files or Software without prior written authorization of the copyright holder.

☑ AVC Patent Portfolio License

Данный продукт имеет лицензию AVC PATENT PORTFOLIO LICENSE для личного и некоммерческого использования клиентом в целях (i) кодирования видео в соответствии со стандартом AVC («ВИДЕОСОДЕРЖИМОЕ AVC») и/или (ii) декодирования видеосодержимого AVC, закодированного клиентом в рамках личной и некоммерческой деятельности и/или полученного от поставщика видеосодержимого, имеющего лицензию на предоставление видеосодержимого AVC. Эта лицензия не распространяется на любое другое использование, а также не подразумевается для такого использования. Дополнительную информацию можно получить от MPEG LA, L.L.C. См. ВЕБ-САЙТ <https://www.mpegla.com>

☑ Лицензия BSD (драйвер NVM Express)

Лицензия на программное обеспечение с открытым исходным кодом, включенное в драйвер фотокамеры NVM Express:
<https://imaging.nikon.com/support/pdf/LicenseNVM.pdf>

Уведомления

● Примечания для пользователей в Европе

ВНИМАНИЕ: УСТАНОВКА НЕВЕРНОГО ТИПА БАТАРЕИ МОЖЕТ ПРИВЕСТИ К ВОЗНИКНОВЕНИЮ РИСКА ВЗРЫВА. УТИЛИЗИРУЙТЕ ИСПОЛЬЗОВАННЫЕ БАТАРЕИ СОГЛАСНО ИНСТРУКЦИЯМ.

Данный символ означает, что электрическое и электронное оборудование должно утилизироваться отдельно от бытовых отходов.



Следующие замечания касаются только пользователей в европейских странах:

- Данное изделие подлежит утилизации в соответствующих пунктах сбора. Не выбрасывайте изделие вместе с бытовым мусором.
- Раздельный сбор и переработка отходов помогают сберечь природные ресурсы и предотвращают отрицательные последствия для здоровья людей и окружающей среды, которые могут возникнуть из-за неправильной утилизации.
- Подробные сведения можно получить у продавца или в местной организации, ответственной за управление отходами.

Этот символ на батарее указывает на то, что данная батарея подлежит утилизации отдельно от бытовых отходов.



Следующие замечания касаются только пользователей в европейских странах:

- Все батареи, независимо от того, промаркированы ли они этим символом или нет, подлежат утилизации в соответствующих пунктах сбора. Не выбрасывайте их вместе с бытовыми отходами.
- Подробные сведения можно получить у продавца или в местной организации, ответственной за управление отходами.

Bluetooth и Wi-Fi (Беспроводная локальная сеть)

Данное изделие контролируется Правилами экспортного контроля США (EAR). Разрешение правительства США не требуется для экспорта в страны, отличные от стран, перечисленных далее, на которые на момент написания данного сообщения распространяется эмбарго или особый контроль: Куба, Иран, Северная Корея, Судан и Сирия (список может быть изменен).

Использование беспроводных устройств может быть запрещено в некоторых странах или регионах. Обратитесь в сервисный центр компании Nikon перед использованием беспроводных функций данного изделия за пределами страны, в которой устройство было приобретено.

Передатчик Bluetooth в этом устройстве работает в диапазоне 2,4 ГГц.

● **Уведомление для клиентов в Европе и в странах, подчиняющихся действию Директивы по радиооборудованию**

Настоящим корпорация Nikon заявляет, что типы радиооборудования Z 7II и Z 6II соответствуют требованиям директивы 2014/53/EU.



Полный текст декларации соответствия в ЕС доступен по следующему адресу:

Z 7II:

https://imaging.nikon.com/support/pdf/DoC_N1932.pdf

Z 6II:

https://imaging.nikon.com/support/pdf/DoC_N1929.pdf

Wi-Fi

- Рабочая частота:
 - 2 412–2 462 МГц (канал 11; Африка, Азия, Боливия и Океания)
 - 2 412–2 462 МГц (канал 11) и 5 180–5 825 МГц (США, Канада, Мексика)
 - 2 412–2 462 МГц (канал 11) и 5 180–5 805 МГц (другие страны Америки)
 - 2 412–2 462 МГц (канал 11) и 5 745–5 805 МГц (Грузия)
 - 2 412–2 462 МГц (канал 11) и 5 180–5 320 МГц (другие страны Европы)
- Максимальная выходная мощность (EIRP):
 - 2,4 ГГц: 5,2 дБм
 - Полоса 5 ГГц: 5,3 дБм (Грузия)
 - Полоса 5 ГГц: 8,3 дБм (другие страны)

Bluetooth

- Рабочая частота:
 - Bluetooth: 2 402–2 480 МГц
 - Технология низкого энергопотребления Bluetooth: 2 402–2 480 МГц
- Максимальная выходная мощность (EIRP):
 - Bluetooth: –0,3 дБм
 - Технология низкого энергопотребления Bluetooth: –1,8 дБм

● Защита

Хотя одним из преимуществ данного изделия является то, что оно позволяет другим лицам свободно подключаться для беспроводного обмена данными в любом месте в пределах радиуса действия, если не установлена защита, то может произойти следующее:

- Хищение данных: Злоумышленники могут перехватить данные при беспроводной передаче с целью кражи идентификаторов, паролей и другой личной информации.
- Несанкционированный доступ: Несанкционированные пользователи могут получить доступ к сети и изменить данные или выполнить другие злоумышленные действия. Имейте в виду, что из-за конструкции беспроводных сетей определенные атаки могут позволить осуществить несанкционированный доступ даже при включенной функции защиты.
- Незащищенные сети: Подключение к открытым сетям может привести к несанкционированному доступу. Используйте только безопасные сети.

🔍 Единообразие маркировки

Стандарты, которым соответствует фотокамера, можно просматривать с помощью параметра **[Единообразие маркировки]** в меню настройки.

📄 Сертификаты

• Maroc/المغرب

Z 7II:

AGREE PAR L'ANRT MAROC
Numéro d'agrément :
MR00025111ANRT2020

Z 6II:

AGREE PAR L'ANRT MAROC
Numéro d'agrément :
MR 23797 ANRT 2020



• México

IFETEL: RCPMU1M18-0171
1MW

Módulo WLAN instalado adentro de esta computadora

La operación de este equipo está sujeta a las siguientes dos condiciones:

- (1) es posible que este equipo o dispositivo no cause interferencia perjudicial y
- (2) este equipo o dispositivo debe aceptar cualquier interferencia, incluyendo la que pueda causar su operación no deseada.

• عُمان

:Z 7II

Oman-TRA

D090024

R/9721/20

:Z 6II

Oman-TRA

D090024

R/9487/20

• الإمارات العربية المتحدة

TRA

REGISTERED No:

ER61596/18

DEALER No:

DA39487/15



Информация по декларации/сертификату ЕАЭС

Дата изготовления: См. заднюю обложку руководства пользователя

Z 711/Z 611

Изготовитель: “Никон Корпорейшн”, Шинагава Интерсити, Башня “С”,
2-15-3, Конан, Минато-ку, Токио 108-6290, Япония

Импортер: ООО “Никон”, Адрес: 105120, РОССИЯ,
город Москва, пер. Сыромятнический 2-й. д. 1

Страна изготовления: Таиланд

Литий-ионная аккумуляторная батарея EN-EL15c





A series of horizontal lines spaced evenly down the page, intended for handwriting practice or notes.



A series of horizontal lines for writing, consisting of 20 evenly spaced lines that span the width of the page.



A series of 20 horizontal lines spaced evenly down the page, intended for handwriting practice.



Условия гарантии - Гарантия обслуживания европейского представительства Nikon

Уважаемый покупатель!

Благодарим Вас за то, что Вы выбрали продукт компании Nikon. Если Вашему продукту потребуется гарантийное обслуживание, Вам следует обратиться к дилеру, у которого Вы приобрели данный продукт, или членам европейской сети авторизованного обслуживания, в пределах территории продаж Nikon Европы B.V. (например, Европа/Россия/другие). См. подробную информацию по адресу:

<https://www.europe-nikon.com/support>

Во избежание возможных неудобств мы рекомендуем вам внимательно ознакомиться с руководством пользователя до обращения к дилеру или любому члену нашей сети авторизованного обслуживания.

В отношении вашего оборудования Nikon предоставляется гарантия отсутствия дефектов производства в течение одного года от даты первоначального приобретения. Если в течение гарантийного срока в продукте обнаружатся дефекты или неисправности, возникшие по причине ненадлежащего качества материалов или изготовления, члены нашей европейской сети авторизованного обслуживания бесплатно отремонтируют продукт на условиях, оговариваемых ниже. Компания Nikon сохраняет за собой право принимать решение о замене или ремонте продукта (по своему усмотрению).

1. Чтобы получить право на гарантийное обслуживание, необходимо представить дефектный продукт, а также заполненный гарантийный талон и счет или чек, выданный при покупке, с указанием даты покупки, вида продукта и дилера. Компания Nikon сохраняет за собой право отказать в бесплатном гарантийном обслуживании, если документы, указанные выше, не могут быть предоставлены или информация, указанная в таких документах, является неполной или неразборчивой.

2. Данная гарантия не распространяется на следующие случаи:
 - необходимое обслуживание и ремонт или замена частей в результате естественного износа;
 - модификация продукта для его использования в целях, отличных от указанных в руководстве пользователя, выполненная без предварительного письменного согласия компании Nikon;
 - транспортные затраты и все транспортные риски, прямо или косвенно связанные с гарантией на продукт;
 - любой ущерб, понесенный в результате модификации или корректировки продукта, которые были осуществлены без предварительного письменного согласия компании Nikon с целью соблюдения действующих местных или национальных технических стандартов любой страны, кроме тех, для которых продукт был разработан и (или) произведен.

3. Гарантия не применяется в случае:
 - повреждения, вызванного ненадлежащим использованием, включая (но не ограничиваясь перечисленным) использование продукта не по назначению или в нарушение инструкций по правильному использованию и надлежащему обслуживанию, а также установку или использование продукта в нарушение действующих стандартов безопасности страны, в которой используется продукт;
 - повреждения, вызванного несчастным случаем, включая (но не ограничиваясь перечисленным) воздействие молнии, воды или огня, ненадлежащее использование или небрежность;
 - изменения, повреждения, нечитаемости или удаления маркировки модели или серийного номера продукта;
 - повреждения в результате ремонта или корректировки, выполненных неавторизованными сервисными организациями или лицами;
 - повреждения, вызванного дефектами системы, в составе которой или с которой используется продукт.

4. Данная гарантия обслуживания не влияет на законные права покупателя в соответствии с применимым действующим национальным законодательством, а также права пользователя в отношении дилера, возникающие на основании договора купли-продажи.

Примечание: Обзор всех авторизованных сервисных центров Nikon можно просмотреть в интерактивном режиме, щелкнув по ссылке (URL = <https://www.europe-nikon.com/service/>).

Данное руководство не может быть воспроизведено в любой форме целиком или частично (за исключением краткого цитирования в статьях или обзорах) без письменного разрешения компании NIKON.

NIKON CORPORATION

© 2020 Nikon Corporation



6MOA771D-03