

**DEXP**

**Пайдаланушы нұсқаулығы**



**Блендер  
DEXP SS-1200**

# Мазмұны

Құрылғының мақсаты.....	5
Сақтық шаралары .....	5
Техникалық сипаттамалар.....	6
Жиынтықтамасы .....	6
Құрылғының сұлбасы .....	7
Пайдалану нұсқаулығы .....	8
Блендерді пайдалану .....	8
Үгіткішті қолдану .....	9
Желегін қолдану .....	9
Қызмет көрсету және күтім жасау .....	11
Монтаждау, сақтау, тасымалдау (көлікпен), сату және кәдеге жарату ережелері және шарттары .....	12
Қосымша ақпарат .....	13

## Құрметті сатып алушы!

«DEXP» маркасымен жасап шығарылатын өнімдерді таңдағаныңыз үшін сізге алғысымызды білдіреміз. Біз жоғары сапаға, функционалдылыққа және дизайнға қойылатын талаптарға сәйкес әзірленген және жасап шығарылған бұйымдарды және құрылғыларды ұсынғанымызға қуаныштымыз. Пайдаланар алдында қауіпсіздігіңізге қатысты маңызды ақпаратты, сондай-ақ осы өнімді дұрыс пайдалану және оған күтім жасау бойынша ұсыныстарды қамтитын осы нұсқаулықты мұқият оқып шығыңыз. Осы Нұсқаулықты күтіп ұстаңыз және өнімді болашақта пайдаланғанда оны анықтамалық материал ретінде пайдаланыңыз.

## Құрылғының мақсаты

Блендер – тамақты ұнтақтауға, эмульсияларды, пюрелерді дайындауға, сусындарды, мусстарды және т.б. шайқауға, сондай-ақ мұзды жаруға арналған электр құрылғысы.

## Сақтық шаралары

1. Құрылғын қуат көзіне жалғамас бұрын, үйдегі электр желісінің кернеуі техникалық сипаттамаларға сәйкес келетініне көз жеткізіп алыңыз.
2. Қуаттау сымы, ашасы немесе басқа да бөлшектері зақымданған жағдайда аспапты пайдалануға болмайды. Кабель немесе штепсельдік ашасы ысып тұрған бетке тимеуін қадағалаңыз.
3. Көрінетін зақым анықталған жағдайда құрылғыны пайдаланбаңыз және олар анықталған кезде дереу өкілетті қызмет көрсету орталығына хабарласыңыз.
4. Бұл құрылғыны, қауіпсіздігіне жауапты адамдар тарапынан құрылғыны пайдалану мәселелері бойынша бақылау немесе нұсқау беру жағдайларын қоспағанда, ақыл-ойы немесе дене мүмкіндіктері шектеулі адамдардың (балаларды қоса алғанда), сондай-ақ тәжірибесі мен білімі жеткіліксіз адамдардың пайдалануына арналмаған.
5. Құрылғыны балалардың жанында қолданған кезде аса сақ болыңыз, құрылғыны әрдайым балалардың қолы жетпейтін жерде сақтаңыз.
6. Аспаптағы қозғалмалы бөлшектерін ұстамаңыз.
7. Аспапты бөлмелерден тыс жерлерде пайдаланбаңыз.
8. Тазалау, жинау және бөлшектеу алдында құрылғыны желіден ажыратыңыз.
9. Құрылғы қызып бара жатса, өздігімен автоматты түрде сөнеді. Оны желіден ажыратыңыз.
10. Ыдысқа аса ыстық өнімдерді салуға болмайды (температурасы 60 °C астам).
11. Ыдысқа өнімдерді асыра салуға болмайды.
12. Аспап тек қана тұрмыста пайдалану үшін арналып жасалған.
13. Аспапты электр желісіне қоспас бұрын, оның тиісті тәртіппен дұрыс жиналғанына көз жеткізіңіз. • Құрылғыны пайдаланар алдында оның барлық бөліктерінің мықтап бекітілгеніне көз жеткізіңіз.
14. Жұмыс істеп тұрған аспапты қараусыз қалдырмаңыз.
15. Сулы қолдарыңызбен электр айырын немесе қуаттау сымын ұстамаңыз.

16. Құрылғымен бірге жеткізілетін жиынтықтамаларды ғана қолданыңыз. Кез-келген басқа жиынтықтамаларды пайдалану өмірге және денсаулыққа қауіп төндіруі мүмкін, сондай-ақ тегін кепілдік қызмет көрсету құқығынан айыруы мүмкін.
17. Блендерді қуатты тұрмыстық аспаптар қосылып ұзартқышқа қоспаңыз.
18. Аспаптың үздіксіз жұмыс істеу уақыты-1 минуттан кем уақыт, одан кейін аспапты 1 минут бойы (1 жұмыс циклі) суыту қажет болады. Жұмыстың 5 циклынан кейін қозғалтқышты салқындату үшін құрылғыны 30 минут салқындату керек.
19. Ешбір жағдайда блендердің ыдысына салып өнімдерді АЖЖ-пештің ішінде қыздыруға болмайды. Өнім бұлай пайдалануға арналып жасалмаған.
20. Мотор блогына су тимеуін қадағалаңыз және оны суға батырмаңыз.
21. Қолдарыңызды, шашыңызды, киімнің ұсақ бөлшектерін, сондай-ақ ас үй ыдыстары мен басқа да ыдыстарды жұмыс істейтін желек пен пышақ пышақтарынан алыс ұстаңыз. Аспаптың жұмыс істеп тұрған бөліктерін ұстамаңыз.

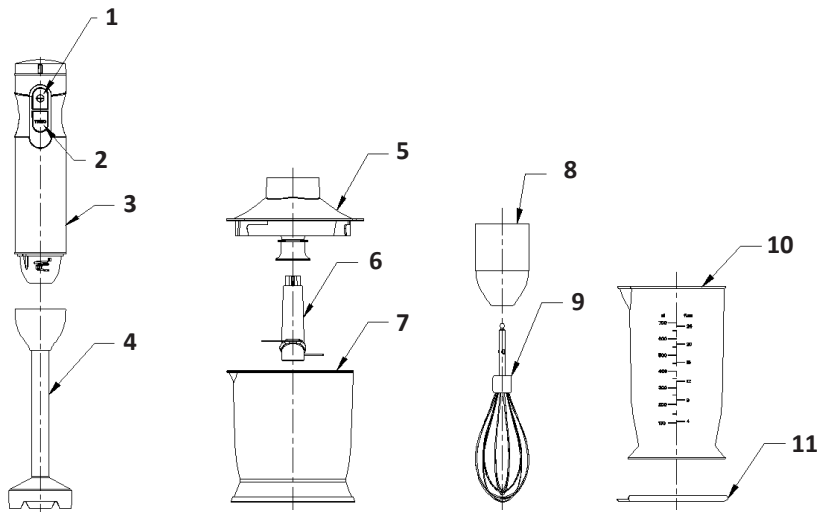
## Техникалық сипаттамалар

- Моделі: SS-1200.
- Қуат көзі: 220-240 В, 50 Гц.
- Қуаты: 1200 Вт.
- Жылдамдықтарының саны: 6 + турборежим.
- Үгіткіш ыдысының көлемі: 500 мл.
- Өлшеу стақанының көлемі: 700 мл.
- Үгіткіш ыдысының материалы: пластик.
- Жүздің материалы: тот баспайтын болат.
- Қолданылу аясы: тұрмыстық.

## Жиынтықтамасы

- Блендер.
- Үгіткіш.
- Өлшегіш стақан.
- Желек.
- Пайдаланушы нұсқаулығы.

## Құрылғының сұлбасы

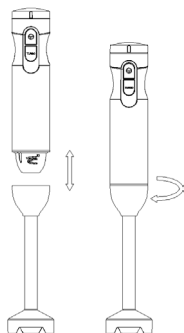


1. Қосу батырмасы/төменгі жылдамдық.
2. Турборежим батырмасы.
3. Моторлық блок.
4. Блендердің жұмыс блогы.
5. Үгітуге арналған ыдыстың қақпағы.
6. Үгіткіштің жүздері.
7. Үгіткіштің ыдысы.
8. Желектің ұштығы.
9. Желек.
10. Өлшегіш стақан.
11. Өлшегіш стақанның қақпағы/тұғыры.

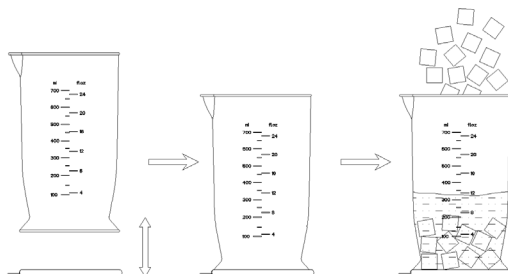
# Пайдалану нұсқаулығы

## Блендерді пайдалану

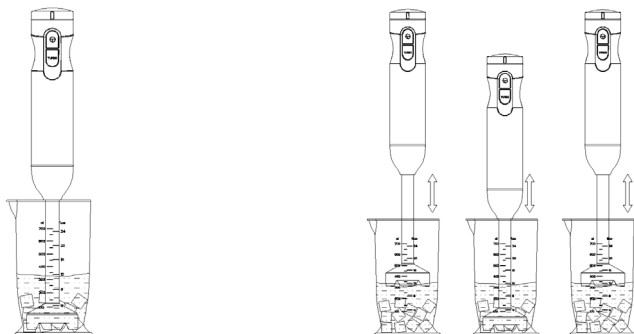
1. Құмырасын мотор блогына салыңыз да оны бекіту үшін мықтап бұраңыз.



2. Өлшегіш стақанды тұғырына қойыңыз. Өнімдерді 15 мм<sup>3</sup> аспайтын текшелерге ұсақтап кесіңіз, өлшеуіш стақанға салыңыз, егер қажет болса оған ауыз су, сүт немесе басқа сұйықтық қосыңыз. Толып кетпес үшін ыдысын 2/3 астам толтырылмау керек.



3. Аспапты электр желісіне қосыңыз.
4. Блендерді ыдысына батырыңыз түсіріп, сосын батырмасын басыңыз (ингредиенттер шашырамауы үшін алдымен баяу айналу жылдамдығын орнатыңыз). Үгіту барысында стақанды ұстап тұрыңыз. Сондай-ақ, сіз ингредиенттерді бірден тамақ дайындайтын контейнерге араластыра аласыз.





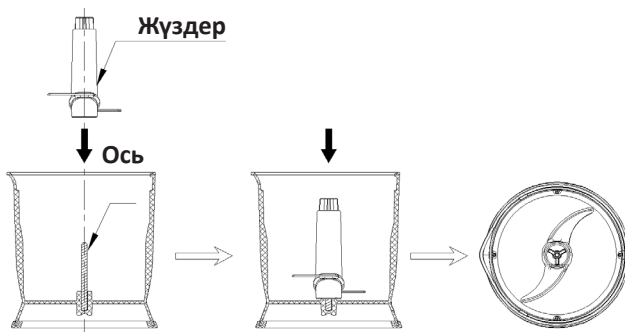
5. Жұмыс аяқталғаннан кейін құрылғыны электр желісінен ажыратыңыз.

#### ЕСКЕРТПЕЛЕР:

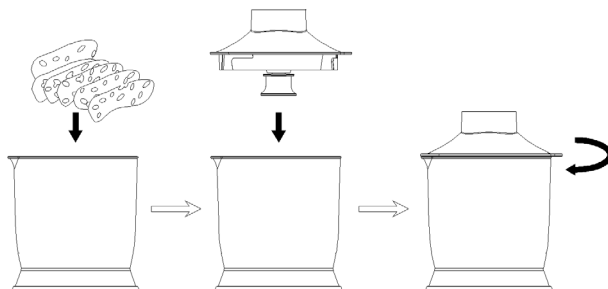
- Блендердің үздіксіз жұмыс уақыты 1 минуттан аз, содан кейін оны 1 минут салқындату керек.
- Жұмыстың 5 циклынан кейін қозғалтқышты салқындату үшін құрылғыны 30 минут салқындату керек.
- Өнімдерді сумен немесе басқа сұйықтықпен бірге ұнтақтау үшін қол блендерін қолданыңыз. Сұйықтық блендердің жұмыс білігінің қозғалтқыш бөлігімен байланыс орнына көтерілмегеніне көз жеткізіңіз.
- Саптаманы қозғалтқыш блогынан пышақтармен бірге ажыратпас бұрын, құрылғының желіден ажыратылғанына көз жеткізіңіз.

## Үгіткішті қолдану

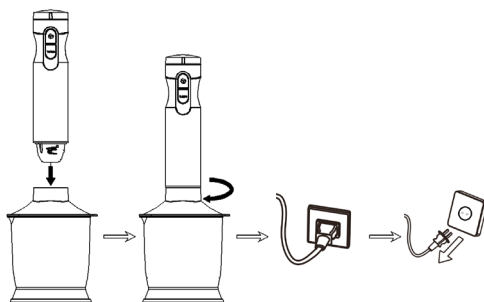
1. Үгіткіштің жүздерін осыке келтіріп орнықтырыңыз.



2. Өнімдерді кесіп, ыдысқа салыңыз, ыдысты қақпақпен жабыңыз.



3. Мотор блогын ыдыстың қақпағындағы көлемге келтіріп қойыңыз. Аспапты желіге қосыңыз.



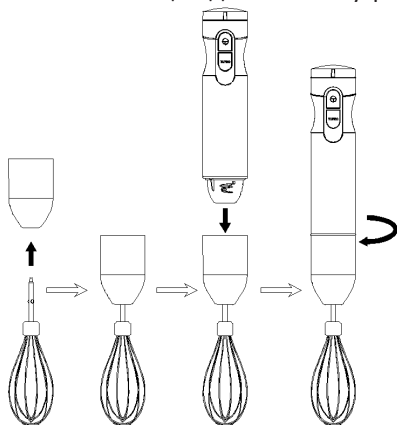
4. Құрылғыны қосыңыз және өнімдерді қажетті күйге келтіріп үгітіңіз. Пайдалану аяқталғаннан кейін құрылғыны өшіріп, оны желіден ажыратыңыз.

#### ЕСКЕРТПЕЛЕР:

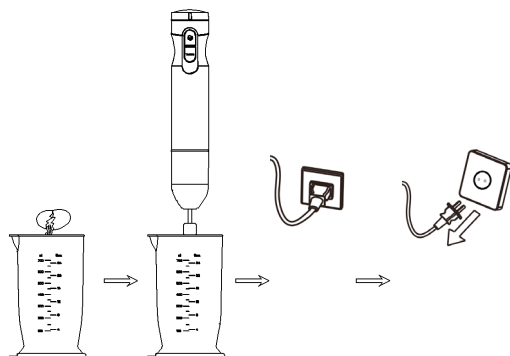
- Бір салғанда ыдысқа 300 г асатын ет салуға болмайды.
- Үгіткіштің үздіксіз жұмыс уақыты етті ұсақтау кезінде 10 секундтан аз, содан кейін құрылғыны міндетті түрде 2 минут салқындату керек.
- Жұмыстың 5 циклынан кейін қозғалтқышты салқындату үшін құрылғыны 30 минут салқындату керек.
- Етті жоғары жылдамдықпен үгітіңіз, ал көкөністерді - төменгі жылдамдықпен үгітесіз. Шандырдан, теріден, сүйектерден арылған етті ғана пайдаланыңыз.

## Желегін қолдану

1. Құмырасын мотор блогына салыңыз да оны бекіту үшін мықтап бұраңыз.



2. Өнімді өлшегіш стақанға салыңыз да, желекті түсіріңіз. Аспапты желіге қосыңыз.
3. Өнімді жоғары жылдамдықпен шайқаңыз.
4. Жұмыс аяқталғаннан кейін құрылғыны желіден ажыратыңыз.



## Қызмет көрсету және күтім жасау

1. Құрылғыны тазалар алдында оны желіден ажыратыңыз.
2. Мотор блогы мен желекке арналған бекітпесін дымқыл шүберекпен сүртіңіз.
3. Блендердің корпусын ешқашан да суға батырмаңыз.
4. Бетіне зақым келтірмеу үшін құрылғыны тазарту үшін металл щеткаларды, қырнағыш тазартқыш заттарды, еріткіштерді пайдаланбаңыз.
5. Қуаттау сымын құрғақ жұмсақ шүберекпен сүртуге болады.
6. Су блендердің корпусына жылыстап түспеуі үшін пышақтары бар ұштықты әрқашан мұқият құрғатыңыз.
7. Тегістеу ыдысы мен қақпақты, жұмыс білігін, араластырғыш саптаманы және желегін жылы сабынды сумен шайыңыз. Мұқият шайып құрғатыңыз.
8. Ұзақ сақталу үшін құрылғыны құрғақ, желдетіліп тұратын бөлмеге қалдырыңыз.

**НАЗАР АУДАРЫҢЫЗ:** тазалау кезінде абай болыңыз, өйткені пышақтар өте өткір және қол тигізген жағдайда кесіп кетуі мүмкін болады.

## **Монтаждау, сақтау, тасымалдау (көлікпен), сату және кәдеге жарату ережелері және шарттары**

- Құрылғы қандайда бір монтаждауды немесе тұрақты бекітуді талап етпейді.
- Құрылғының сақталуы өндірушінің және тұтынушының жылытылып тұратын панажайларында өндірушінің қаптамасында 5°C бастап 40°C дейінгі температурада және ауаның салыстырмалы ылғалдылығы 80%-дан аспайтын жерлерде жүргізілуі тиіс. Тұрғын-жайларда тотығуды туындататын агрессивті қоспалар (қышқылдардың, сілтілерді бұлары) болмауы тиіс.
- Құрылғыны құрғақ ортада тасымалдау керек.
- Құрылғы мұқият күтім жасауды қажет етеді, оны шаңның, ластың, соққылардың, ылғалдың, оттың және т.б. әсерінен сақтаңыз.
- Құрылғы Қазақстан Республикасының қолданыстағы заңнамасына сәйкес сатылуы тиіс.
- Құрылғыда ақаулық анықталған жағдайда дереу авторизацияланған сервистік орталыққа жүгініп хабарласыңыз немесе құрылғыны кәдеге жаратыңыз.
- Бұл бұйымды кәдеге жарату қалдықтарды қайта өңдеу жөніндегі жергілікті нормалар мен ережелерге сәйкес жүзеге асырылуы тиіс. Бұл өнімнің дұрыс кәдеге жаратылуын қамтамасыз ете отырып, қалдықтардың бақылаусыз тасталуы нәтижесінде қоршаған ортаға және адам денсаулығына келтірілетін ықтимал зиянды болдырмауға және материалдық ресурстарды ұтымды пайдалануға көмектесесіз. Бұл өнімді қабылдау және жою пункттері туралы қосымша ақпаратты жергілікті муниципалды органдардан немесе тұрмыстық қалдықтарды шығаратын кәсіпорыннан алуға болады.

## Қосымша ақпарат

**Өндіруші:** Чжэцзян Ланьбао Электрикал Эпплайенс Ко., Лтд.  
№899, Каифа шығыс тас жолы, Чжоусян, Цыси қ., Нинбо, Чжэцзян пров., Қытай.  
Қытайда жасалған.

**Импортер / юр.лицо, принимающее претензии в Казахстане:**  
ТОО «DNS KAZAKHSTAN», г. Нур-Сұлтан, пр. Сарыарка, дом 12, офис 301С,  
Казахстан.

**Импорттаушы / Қазақстан шағымдар қабылдайтын заңды тұлға:**  
«DNS KAZAKHSTAN» ЖШС, Нұр-Сұлтан қ., Сарыарқа даңғ., 12-үй, 301С-кеңсе,  
Қазақстан.

Тауар Кеден Одағының техникалық регламентінің талаптарына сәйкес келеді:

- КО ТР 020/2011 «Техникалық құралдардың электр магниттік сәйкестілігі»;
- КО ТР 004/2011 «Төменвольтты жабдықтардың қауіпсіздігі туралы».

Тауар Еуразиялық экономикалық одақтың 037/2016 ЕАЭО ТР «Электр техникасы және радиоэлектроника бұйымдарында қауіпті заттардың қолданылуын шектеу туралы» техникалық регламентінің талаптарына сәйкес келеді.

Бұйымның сыртқы түр-сипаты және оның сипаттамалары алдын ала хабарланбай өзгерілуі мүмкін.

Құрылғының жиынтықтамасы алдын ала хабарланбай өзгертілуі мүмкін.

**Интернеттегі мекенжайы:**

[www.dexp.club](http://www.dexp.club)



Өндіріс күні пайдаланушы нұсқаулығының орыс тіліндегі нұсқасында көрсетілген.

V.1

# Кепілдік талоны

SN/IMEI: \_\_\_\_\_

Кепілдікке қойылған күні: \_\_\_\_\_

Өндіруші кепілдік мерзімі ішінде құрылғының үздіксіз жұмыс істеуіне, сондай-ақ материалдар мен жинақтарда ақаулардың болмайтынына кепілдік береді. Кепілдік мерзімі өнімді сатып алған сәттен бастап саналады және тек жаңа өнімдерге қолданылады.

Кепілдік қызмет көрсету пайдаланушының нұсқаулығына сәйкес өнімді пайдалану шартымен кепілдік мерзімі ішінде тұтынушының кінәсіз істен шыққан элементтерді тегін жөндеуді немесе ауыстыруды қамтиды. Элементтерді жөндеу және айырбастау уәкілетті сервистік орталықтардың аумағында жүргізіледі.

Кепілдік мерзімі: 12 ай.

Пайдалану мерзімі: 24 ай.

Сервистік орталықтардың жаңартылған тізімі мына мекенжайда:  
<https://www.dns-shop.ru/service-center/>





[www.dexp.club](http://www.dexp.club)