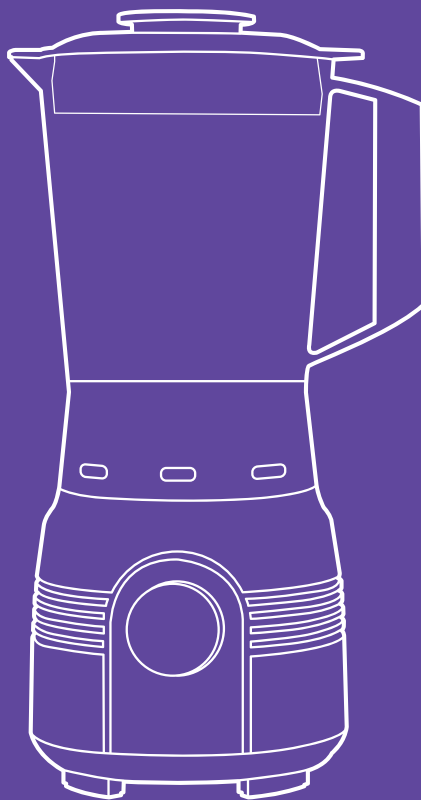


**Не мешай,  
я мешаю!**



**Блендер  
КТ-1331**

Если у вас возникнут трудности с использованием нашей техники, перед обращением в магазин просим позвонить на горячую линию Kitfort:

**8-800-775-56-87**

(пн-пт с 9:30 до 17:30 по московскому времени)

**[info@kitfort.ru](mailto:info@kitfort.ru)**

Мы расскажем про особенности работы прибора и проконсультируем по любым другим вопросам

## Содержание

Общие сведения .....	4
Комплектация .....	4
Устройство блендера.....	5
Подготовка к работе и использование.....	6
Обслуживание, уход и хранение.....	10
Устранение неполадок .....	11
Технические характеристики .....	12
Меры предосторожности.....	13
Другие товары «Китфорт» .....	14

## Общие сведения

Блендер Kitfort КТ-1331 сочетает в себе функции двух устройств. Это стационарный блендер и кофемолка.

В комплекте идет вместительная пластиковая чаша с мерной шкалой. В крышке чаши есть отверстие, закрываемое колпачком, для добавления ингредиентов непосредственно во время работы. Колпачок отверстия для пополнения может использоваться как мерный стаканчик. Корпус блендера выполнен из пластика.

Блендер оснащен двумя скоростями работы и импульсным режимом, который можно использовать для колки льда. Нужную скорость вы можете выставить регулятором выбора режима.

Для обеспечения безопасности блендер может работать только с установленной чашей. Резиновые ножки обеспечивают прочную фиксацию блендера на столе.

Двигатель блендера оснащен защитой от перегрузки: при перегреве он автоматически отключится.

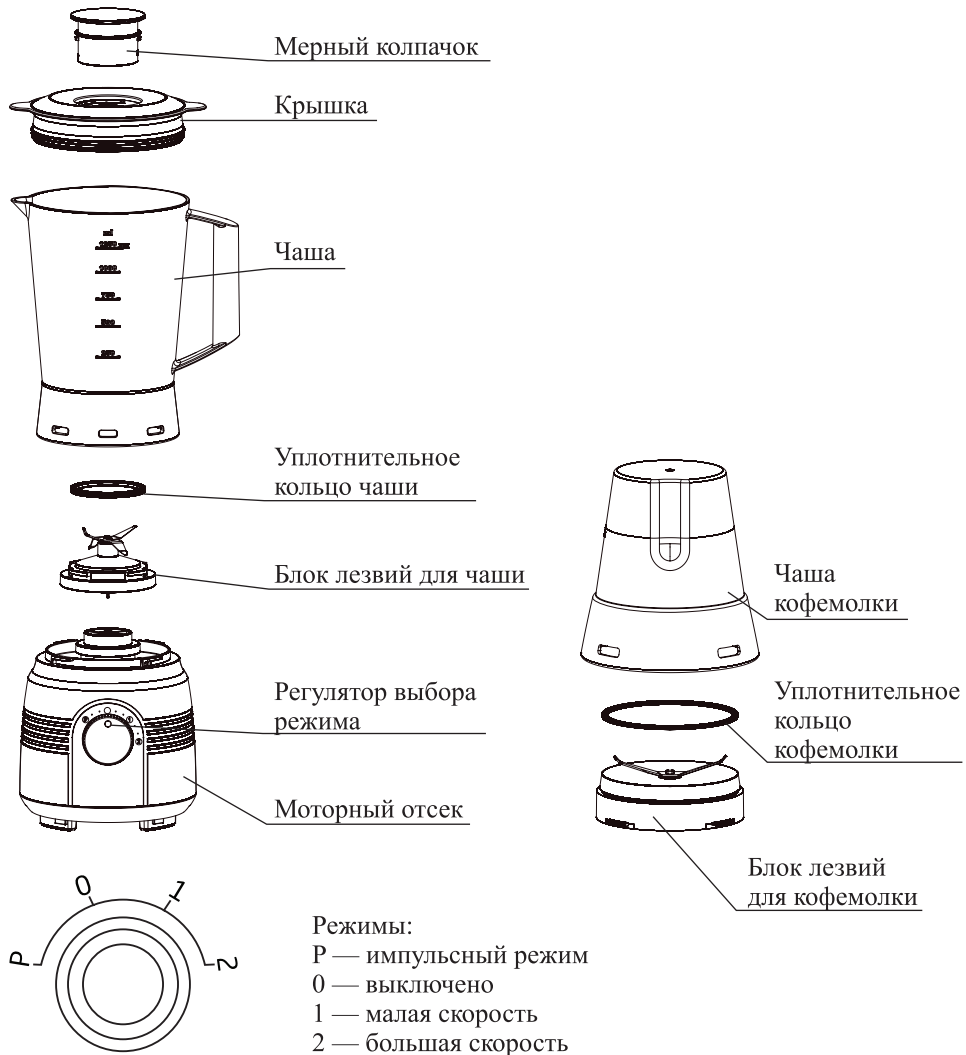
Блендер предназначен для приготовления пюре, взбивания, измельчения, смешивания различных продуктов, а также для колки льда. Прибор идеально подходит для смешивания фруктовых и фитнес-напитков, приготовления смузи, протеиновых смесей, молочных коктейлей, супов-пюре, соусов и детского питания.

## Комплектация

1. Моторный отсек — 1 шт.
2. Чаша — 1 шт.
3. Крышка чаши — 1 шт.
4. Колпачок — 1 шт.
5. Блок лезвий для чаши — 1 шт.
6. Чаша кофемолки — 1 шт.
7. Блок лезвий для кофемолки — 1 шт.
8. Руководство по эксплуатации — 1 шт.
9. Гарантийный талон — 1 шт.
10. Коллекционный магнит — 1 шт. \*

\* опционально

## Устройство блендера



В импульсном режиме блендер работает, пока вы удерживаете регулятор. Если его отпустить, он автоматически вернется в положение «0» (выключено).

Скорость вращения ножей в импульсном режиме соответствует большой скорости.

## Подготовка к работе и использование

Перед первым применением или после длительного хранения вымойте все составные части, кроме моторного отсека, и высушите их.

### Сборка чаши блендера

На блок лезвий для чаши наденьте уплотнительное кольцо чаши. Вставьте блок лезвий в чашу и поверните для фиксации. Установите чашу на моторный отсек и поверните ее, чтобы зафиксировать.

Положите в чашу ингредиенты. Закройте чашу крышкой. Вставьте мерный колпачок в крышку.

### Сборка кофемолки

На блок лезвий для кофемолки наденьте уплотнительное кольцо кофемолки. Засыпьте в чашу кофемолки продукты. Вставьте блок лезвий в чашу кофемолки и поверните для фиксации.

### Включение и использование

Соберите блендер, положите в чашу или кофемолку необходимые ингредиенты и закройте крышку.

Установите чашу или кофемолку на моторный отсек, при этом указатель на ножевом блоке должен совпасть с указателем на моторном отсеке.

Подключите блендер к сети электропитания, выберите регулятором нужную скорость работы. По окончании приготовления переведите регулятор выбора режима в положение «0» — выключено.

После использования отсоедините блендер от сети электропитания. Отсоедините чашу или кофемолку и снимите ее с моторного отсека. Используйте приготовленные продукты по назначению.

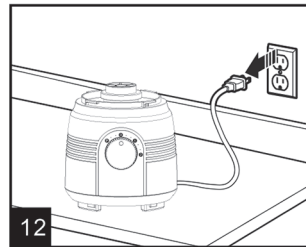
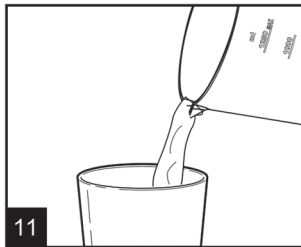
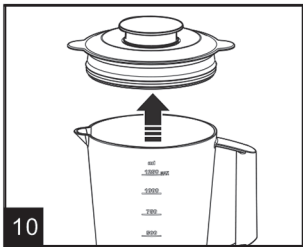
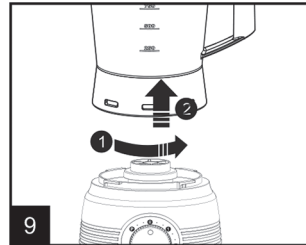
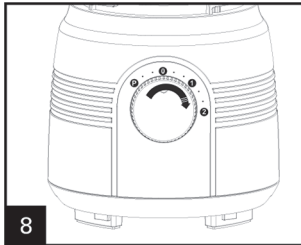
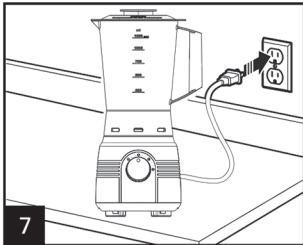
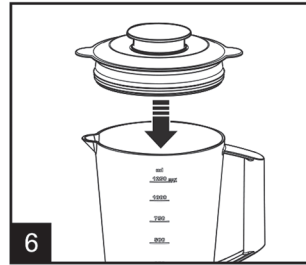
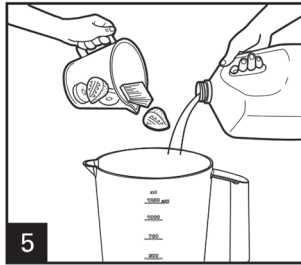
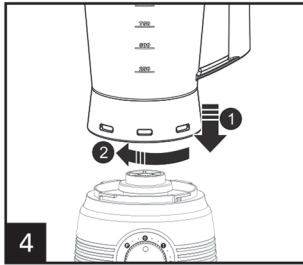
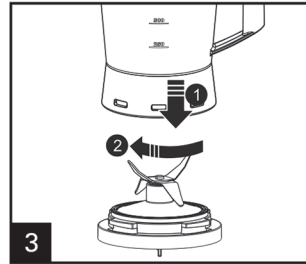
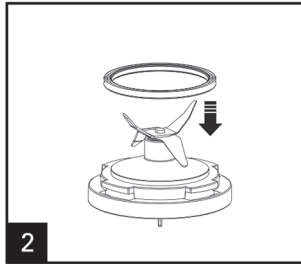
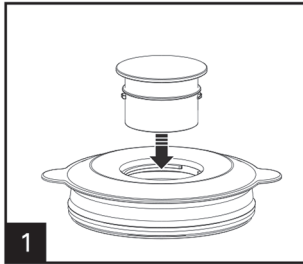
### Внимание!

Всегда закрывайте чашу крышкой перед включением блендера.

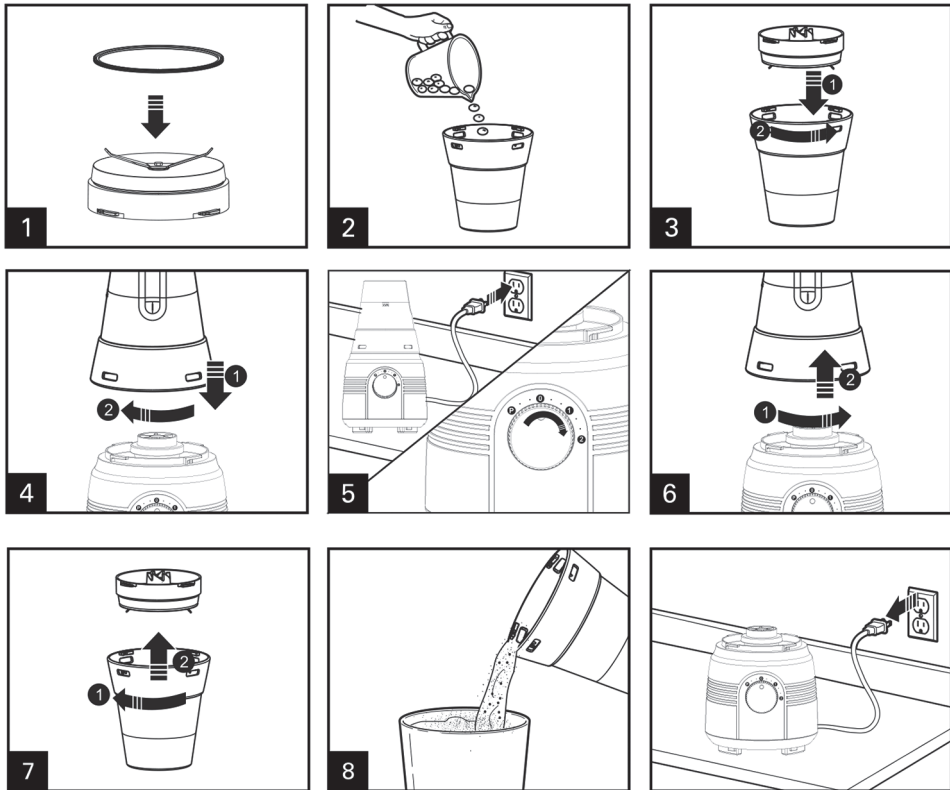
Время непрерывной работы составляет не более 2 минут в режиме блендера и не более 30 секунд в режиме кофемолки. По истечении этого времени и перед повторным включением блендеру нужно дать остыть как минимум 3 минуты во избежание перегрева мотора.

При перегреве мотора блендер автоматически выключится. В этом случае поверните регулятор выбора режима в положение «0» — выключено, отключите блендер от сети электропитания и подождите 15 минут, чтобы мотор остыл. Затем попробуйте включить блендер снова.

### Использование блендера



## Использование кофемолки



## Советы по использованию

### Общие советы

Многие ингредиенты лучше готовятся, если во время работы на малой или большой скорости периодически включать импульсный режим.

При использовании импульсного режима не превышайте максимальное время непрерывной работы в 2 минуты. После истечения этого интервала дайте мотору остыть.

После выключения блендера всегда дожидайтесь полной остановки ножа. Всегда выключайте блендер перед снятием чаши или кофемолки.

Не кладите в чашу и кофемолку ингредиенты, которые могут вызвать повреждение блендера: кости, большие куски твердых продуктов, слишком твердые продукты и т.д.

При измельчении твердых ингредиентов вначале используйте импульсный режим, чтобы предотвратить застревание ножа.

Используйте импульсный режим, если куски продуктов слишком большие и плохо перемешиваются в чаше.



Не включайте блендер с пустой чашей или пустой кофемолкой.  
Не используйте металлические предметы, чтобы не поцарапать чашу.  
Не храните продукты в чаше. Мойте чашу сразу после использования.

### **Чаша блендера**

Для облегчения перемешивания и измельчения ингредиентов к ним лучше добавить некоторое количество жидкости. Жидкость позволяет ингредиентам лучше перемешиваться в чаше. Например, для измельчения овощей к ним нужно добавить воды, чтобы она, как минимум, их покрывала. Для сухого измельчения овощей блендер не подходит, в этом случае используйте измельчитель.

Если по рецепту ингредиенты должны быть смешаны с жидкостью, рекомендуется добавить ее в чашу вместе с ними, это улучшит процесс измельчения.

Крупные ингредиенты порежьте на кусочки не более  $1,5 \times 1,5 \times 1,5$  см.

Для колки льда используйте импульсный режим. Положите в чашу кусочки льда. Включите импульсный режим на 1–2 секунды и выключите, сделайте перерыв на 0,5–1 секунду. Продолжайте процесс, пока не достигнете требуемого измельчения.

В процессе колки льда придерживайте чашу рукой. Не кладите льда более 6–8 кубиков стандартного размера. Не используйте большие куски льда, т.к. это может привести к порче блендера.

Для измельчения мяса порежьте его кусками размером не более  $1,5 \times 1,5 \times 1,5$  см. Не закладывайте в чашу более 200 г мяса.

Для более эффективного измельчения густых смесей наполняйте смесь чашу до максимального деления.

Во время работы блендера можно добавить ингредиенты через отверстие в крышке, вытащив колпачок.

Не переполняйте чашу. В чаше должно оставаться свободное место. Не закладывайте ингредиентов больше максимального деления мерной шкалы. Если ингредиенты в процессе смешивания образуют много пены, уменьшите количество ингредиентов.

Не заливайте в чашу жидкость с температурой выше  $80^{\circ}\text{C}$ . В противном случае чаша может треснуть.

Если в чаше находятся горячие ингредиенты, для безопасности рекомендуется во время работы придерживать чашу рукой: положите на крышку чаши полотенце или кухонную прихватку, затем придерживайте чашу за верхнюю часть через полотенце.

Не рекомендуется смешивать в чаше блендера ингредиенты объемом менее 0,2 л. Используйте мерный колпачок для дозирования ингредиентов. Его объем составляет 50 мл.

Примеры использования различных режимов приведены в рецептах ниже.

### **Кофемолка**

Ножевой блок кофемолки имеет особую форму и подходит для перемалывания и измельчения твердых ингредиентов, таких как кофейные зерна, зерна перца и т.п.

Степень помола определяется его длительностью: чем дольше, тем мельче. Для получения более равномерного помола рекомендуется в кофемолку класть неболь-

шое количество зерен. Для получения помола разной степени зернистости работайте в импульсном режиме.

Смолотый кофе очень быстро теряет аромат, поэтому его рекомендуется заваривать сразу после помола. Перемалывайте ровно столько кофе, сколько его требуется для заварки. Если вы все же хотите намолоть кофе в запас, то храните его в плотно закрытой емкости.

Не заполняйте чашу кофемолки больше максимального уровня. Максимальное количество кофе — 50 г.

## **Рецепты**

### **Фруктовый коктейль**

Очистите от кожуры 2 банана и порежьте на кусочки. Очистите от кожуры и сердцевины среднего размера яблоко, порежьте на четвертинки. Положите все ингредиенты в чашу, добавьте 2 столовые ложки с горкой замороженных ягод и сок 1 лимона.

Включите блендер на малую скорость, выньте из крышки чаши колпачок и, пока идет приготовление, медленно влейте в чашу через отверстие в крышке 0,5 л холодного нежирного молока. По истечении 2 минут выключите блендер. Коктейль готов. Его рекомендуется подавать сразу же после приготовления.

### **Картофельное пюре**

Положите в чашу 400 г вареного очищенного картофеля, порезанного кусками, добавьте 20 г растительного масла и влейте молоко по вкусу. Молоко облегчит измельчение картофеля. Включите блендер на большую скорость и приготовляйте пюре 30–40 секунд.

### **Размолотые сухари для панировки**

Положите в чашу 1–2 сухаря, разломленных на некрупные кусочки. Измельчайте на большой скорости около минуты.

### **Восстановленное молоко**

Налейте в чашу 250 мл воды и положите 10 г молочного порошка. Включите малую скорость и перемешивайте в течение 20 секунд.

### **Измельченная морковь**

500 г моркови порежьте на кусочки по 2 см, положите в чашу и залейте 750 мл воды. Измельчайте на большой скорости 1–1,5 минуты. Затем сцедите воду через сито.

## **Обслуживание, уход и хранение**

Перед обслуживанием блендера не забудьте отключить его от сети электропитания. Мойте чашу, кофемолку и блок лезвий сразу после использования. Не допускайте засыхания остатков пищи внутри чаши.

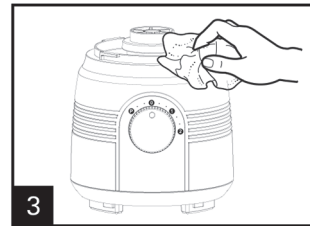
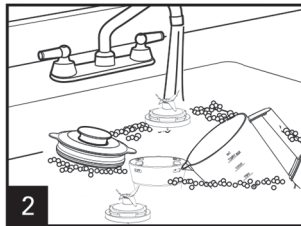
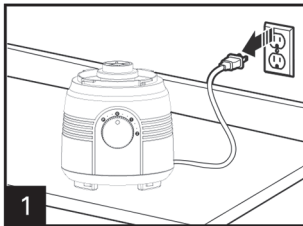
Для удаления остатков пищи из чаши налейте в нее немного воды с добавлением моющего средства, установите чашу на моторный отсек и включите блендер на большую скорость на несколько секунд. Затем ополосните чашу водой. Так же можно очистить и кофемолку.

Чашу, крышку, колпачок, блок лезвий и кофемолку можно мыть в посудомоечной машине при температуре не выше 60 °С.

Не используйте для мытья агрессивные моющие средства и абразивные материалы. После мытья вытрите лезвия насухо.

Моторный отсек протрите влажной, а затем сухой тряпкой. Не погружайте моторный отсек в воду или другие жидкости. Если в моторный отсек попала вода, хорошенько просушите его перед включением.

Храните блендер в сухом и прохладном месте, недоступном для детей.



## Устранение неполадок

### Блендер не включается

1. Проверьте, что чаша установлена правильно. Если она установлена неверно, мотор не включится.
2. При перегреве мотора блендер автоматически выключится. В этом случае поверните регулятор выбора режима в положение «0» — выключено, отключите блендер от сети электропитания и подождите 15 минут, чтобы мотор остыл. Затем попробуйте включить блендер снова.

### Продукты измельчились неоднородно или остались небольшие кусочки

Уменьшите количество ингредиентов в чаше.

Попробуйте использовать импульсный режим.

Возможно, куски ингредиентов слишком большие. Нарежьте ингредиенты мельче.

### Продукты измельчены слишком мелко или же стали водянистыми

Уменьшите время измельчения. Используйте импульсный режим.

### Продукты прилипли к чаше или ножам

Возможно, смесь очень густая, добавьте больше жидкости. Воспользуйтесь импульсным режимом или работайте на малой скорости вместо большой.

## Технические характеристики

1. Напряжение: 220–240 В, 50 Гц
2. Мощность: 600 Вт
3. Класс защиты от поражения электрическим током: II
4. Скорость вращения лезвий: 20000 ± 5% об/мин
5. Количество скоростей: 2 + импульсный режим
6. Рабочая емкость чаши: 1,25 л
7. Рабочая емкость кофемолки: 200 мл
8. Размер устройства: 162 × 190 × 354 мм
9. Размер упаковки: 184 × 184 × 390 мм
10. Вес нетто: 1,6 кг
11. Вес брутто: 2,0 кг

Срок службы: 2 года

Срок гарантии: 1 год

Товар сертифицирован



Производитель: Гуандун Мидае Кэнсумэр Илектрик Мэньюфакчуринг Ко., Лтд.  
19 Линан Роуд, Бэйцзяо, Шуньдэ, Фошань, Гуандун, Китай.

Импортер: ООО «Аэро-Трейд». 197022, г. Санкт-Петербург, Инструментальная ул., д. 3, лит. X, офис 1.

Страна происхождения: Китай.

Уполномоченная организация для принятия претензий на территории РФ:  
ООО «Аэро-Трейд». 197022, г. Санкт-Петербург, Инструментальная ул., д. 3, лит. X, офис 1.

Горячая линия производителя: 8-800-775-56-87 (пн-пт с 9:30 до 17:30 по московскому времени), [info@kitfort.ru](mailto:info@kitfort.ru).

Адреса сервисных центров вы можете узнать у оператора горячей линии или на сайте [kitfort.ru](http://kitfort.ru)

Требуется особая утилизация. Во избежание нанесения вреда окружающей среде необходимо отделить данный объект от обычных отходов и утилизировать его наиболее безопасным способом, например, сдать в специальные места по утилизации.

Месяц и год изготовления указаны на нижней стороне упаковочной коробки.

Производитель имеет право на внесение изменений в дизайн, комплектацию, а также в технические характеристики изделия в ходе совершенствования своей продукции без дополнительного уведомления об этих изменениях.

## Меры предосторожности

Пожалуйста, внимательно прочтите инструкцию по эксплуатации. Обратите особое внимание на меры предосторожности. Всегда держите инструкцию под рукой.

1. Блендер предназначен для использования в бытовых условиях и может применяться в квартирах, загородных домах, гостиничных номерах, офисах и других подобных местах для непромышленной и некоммерческой эксплуатации.
2. Используйте блендер только по назначению и в соответствии с указаниями, изложенными в данном руководстве. Нецелевое использование блендера будет считаться нарушением условий надлежащей эксплуатации.
3. Перед подключением блендера к электрической розетке убедитесь, что параметры электропитания, указанные на нем, совпадают с параметрами используемого источника питания.
4. Для предотвращения поражения электрическим током не погружайте моторный отсек в воду и другие жидкости.
5. Не переносите блендер, взявшись за шнур питания. Не тяните за шнур питания при отключении вилки от розетки.
6. Не используйте блендер, если шнур питания, вилка или другие части прибора повреждены. Во избежание поражения электрическим током не разбирайте блендер самостоятельно — для его ремонта обратитесь к квалифицированному специалисту. Помните, неправильная сборка блендера повышает опасность поражения электрическим током при эксплуатации.
7. Детям, людям с ограниченными физическими, сенсорными или умственными способностями, а также лицам, не обладающим достаточными знаниями и опытом, разрешается пользоваться блендером только под контролем лиц, ответственных за их безопасность, или после инструктажа по эксплуатации устройства. Не позволяйте детям играть с блендером.
8. Контролируйте работу блендера, когда рядом находятся дети или домашние животные.
9. Не оставляйте работающий блендер без присмотра. Выключите его и отключите от сети, если не используете прибор длительное время или перед проведением обслуживания.
10. Устанавливайте блендер только на устойчивую горизонтальную поверхность на расстоянии не менее 10 см от стены и края стола.
11. Не пытайтесь обойти блокировку включения блендера.
12. Не допускайте падения блендера и не подвергайте его ударам.
13. Храните устройство в недоступных детям местах.
14. Используйте только предлагаемые производителем аксессуары или комплектующие. Использование иных дополнительных принадлежностей может привести к поломке устройства или получению травм.

## Другие товары «Китфорт»



### Планетарный миксер КТ-1343

- планетарная система вращения
- мощность: 1000 Вт
- емкость чаши: 5 л
- 2 крюка для более эффективного замеса теста

### Чайник КТ-629

- 7 режимов нагрева
- мощность: 1800 Вт
- емкость: 1,5 л
- двойной корпус — не обжигает и сохраняет тепло



### Ручной автомобильный пылесос КТ-537

- виды уборки: сухая и сбор жидкости
- мощность: 75 Вт
- пылесборник: 0,4 л
- работает от прикуривателя
- 3 дополнительные насадки

### Вертикальный пылесос КТ-536

- конструкция «2 в 1», съемный ручной пылесос
- мощность: 120 Вт
- маневренная щетка с подсветкой
- беспроводной







## Всегда что-то новенькое!

Kitfort — современный и креативный бренд, который предлагает покупателям не только качественные товары по выгодной цене, но и радуется подарками, конкурсами и живым интерактивом! Тысячи пользователей следят за нашими обновлениями и розыгрышами в социальных сетях. Присоединяйтесь к нам и вы!

Приветствуем вас в нашей группе «ВКонтакте»! Каждую неделю мы разыгрываем там десятки призов бытовой техники Kitfort. Участвуйте в морских боях, лотереях, творческих конкурсах и делайте репосты. Адрес группы: [vk.com/kitfort](https://vk.com/kitfort)

Если вы любите смотреть видео, введите в поиске YouTube: «Kitfort Show» и наслаждайтесь весёлыми скетчами на нашем канале. В каждом новом выпуске мы разыгрываем самые популярные товары и новинки компании за комментарии от подписчиков. А содержание видеороликов заставит вас от души посмеяться и стать нашим другом и ценителем того, что мы делаем.

Подписывайтесь и будьте в деле вместе с Kitfort!

[info@kitfort.ru](mailto:info@kitfort.ru)

8-800-775-56-87