

Mi Door and Window sensor 2
терезелер мен есіктерді ашу датчигі

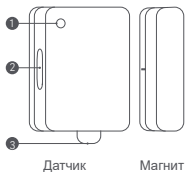
Пайдаланушы нұсқаулығы



Өнімнің сипаттамасы

Mi Door and Window Sensor 2 терезелер мен есіктерді ашу датчигі есіктерге, терезелерге, жылжымалы элементтерге және т. б. орнатылуы мүмкін. Датчик есіктерді ашу және жабу күйін анықтау үшін қолданылады. Нақты уақыт режимінде кіріктірілген жарық датчигі жарықтың қарқындылығын анықтауға арналған. Электр қуатын аз тұтыну, құралсыз орнату, орнатуға және пайдалануға дайын болу.

Ескертпе. Бұл құрылғы тек үй-жайда пайдалануға арналған және ақылды басқару үшін Bluetooth шлюзіне қосылуы керек.



- 1 Индукциялық линза (кірістірілген күй индикаторы және жарық датчигі)
- 2 Арылту түймесі
Басыңыз: Bluetooth байланысын іске қосыңыз
3 секунд басып тұрыңыз: арылту / қосуды растау
- 3 Оқшаулағыш парақ (қолданар алдында жыртыңыз)

Ескертпе. Mi Door and Window Sensor 2 терезелер мен есіктерді ашу датчигі үшін ОТА жаңартуын орындау кезінде Bluetooth қосылымын іске қосу үшін арылту түймесін басып қалыңыз. Осындай әрекеттер үшін Mi Home қосымшасындағы нұсқауларды орындаңыз.

Mi Home/Xiaomi Home қосымшасына қосылу

Өнім Mi Home немесе Xiaomi Home * қосымшасы арқылы жұмыс істейді. Құрылғыны басқару және басқа ақылды үй құрылғыларымен өзара әрекеттесу үшін MiHome/Xiaomi Home қосымшасын пайдаланыңыз.


Қосымшаны жүктеу және орнату үшін QR кодын сканерлеңіз. Егер қосымша орнатылған болса, сіз қосылым баптаулары бетіне қайта бағытталасыз. Немесе бағдарламаны жүктеу және орнату үшін App Store дүкенінен "MiHome/Xiaomi Home" іздеңіз.

* Еуропада қосымша "Xiaomi Home" деп аталады (Ресейден басқа). Сіздің құрылғыңызда көрсетілген қосымша атауы әдепкі бойынша қабылдануы керек.



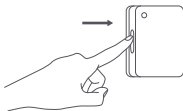
Құрылғыны қосу

1. Mi Home/Xiaomi Home қосымшасын ашып, есептік жазбаңызға кіріңіз.
2. Құрылғыны қосу бетіне өту үшін қосымшадағы басты беттің жоғарғы оң жақ бұрышындағы + түймесін басыңыз.

3. Құрылғыны қосу үшін беттің жоғарғы оң жақ бұрышындағы  түймесін басыңыз, датчиктің QR кодын сканерлеңіз және құрылғыны қосуды аяқтау және оны пайдалануды бастау үшін нұсқауларды орындаңыз.

Ескертпе. Егер датчиктің QR кодын сканерлеу мүмкін болмаса, оны қосуды аяқтау үшін "Mi Door and Window Sensor 2 терезелер мен есіктерді ашу датчигі" аспабының атауын іздеуге болады. Егер оны қосу мүмкін болмаса, телефонды датчикке мүмкіндігінше жақындатып, қайталап көріңіз.

Құрылғыны орнатыңыз және сәтті қосқаннан кейін қорғаңыз.



Арылту түймесін 3 секунд басып тұрыңыз, индикатор үш рет үздіксіз жанып сөнгенше, содан кейін оны босатыңыз.

Ескертпе. Қосымша нұсқасы жаңартылуы мүмкін. Қосымшаның ағымдағы нұсқасына арналған нұсқауларды орындаңыз.

Ақылды көріністер

Бұл құрылғы басқа ақылды құрылғылармен байланыс орнату үшін MiHome/Xiaomi Home қосымшасы арқылы ақылды көріністер жасай алады.

Ақылды көріністің мысалы:

Түнде есік ашылғанда, терезелер мен есіктердің ашылу датчигі іске қосылып, қонақ бөлмесіндегі жарық автоматты түрде қосылады.



Бөлмені желдету үшін терезе ашылған кезде терезелер мен есіктерді ашу датчигі іске қосылып, ауа тазартқыш автоматты түрде өшеді.



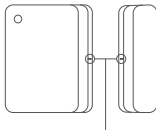
Қосымша қосылу мүмкіндіктері үшін Mi Home/ Xiaomi Home қосымшасындағы басты беттің жоғарғы оң жақ бұрышындағы + түймесін басып, нақты оқиға нұсқасына сәйкес ақылды кадрларды қосу үшін іске қосу шарты ретінде құрылғыны таңдаңыз.

Орнату

1. Жапсырмаларды сәйкесінше датчик пен магниттің төменгі ойықтарына жабыстырыңыз. Орнату кезінде қорғаныш пленканы жапсырмалардан алыңыз.

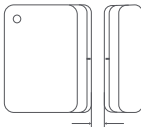


2. Орнату кезінде датчиктің бүйіріндегі және магнит жағындағы белгілерді мүмкіндігінше біріктіріңіз.



Орнату белгілерін біріктіруге тырысыңыз.

3. Датчик пен магнитті ашуға және жабуға болатын беттің қозғалмайтын және қозғалмалы жақтарына бекітіңіз. Датчикті қозғалмайтын бетке, ал магнитті қозғалмалы бетке орнатып, есік немесе терезе жабылған кезде олардың арасындағы саңылау 18 мм-ден аз екеніне көз жеткізу ұсынылады.

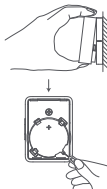


Саңылаудың 18 мм-ден аз екеніне көз жеткізіңіз.

- Ескертпе. Жапсырма бекітілген бет таза және құрғақ болуы керек. Орнату кезінде датчикті құлатпаңыз, себебі бұл корпусқа зақым келтіруі мүмкін. Орнату кезіндегі саңылауды пайдаланушы нұсқаулығының артқы жағындағы шкала көмегімен өлшеуге болады.

Батарейяны ауыстыру

1. Бас бармағыңызды датчик корпусындағы бунаққа салыңыз да, оны артқы қақпақтан бөлу үшін корпусы жоғары көтеріңіз.
2. Саңылауға сұққышты немесе ұқсас құралды салыңыз да, оны алу үшін батареяны жоғары көтеріңіз.
3. CR2032 батареясын оң клеммамен батарея бөліміне салыңыз.
4. Датчиктің корпусын артқы қақпақпен туралаңыз және оны орнына қою үшін күшпен басыңыз.



Техникалық сипаттамалары

Атауы: Mi Door and Window Sensor 2 терезелер мен есіктерді ашу датчигі

Үлгісі: MCCGQ02HL Сымсыз байланыс: Bluetooth 5.1 BLE

Жұмыс температурасы: -10 °C-ден 50 °C-қа дейін

Батарея түрі: CR2032 (Орнатылған)

Сымсыз байланыс стандарты: IEEE 802.15

Жұмыс жиілігінің диапазоны: 2412-2472 МГц

Максималды шығыс қуаты: 10 дБм

FCC ID: 2ANJHMCCGQ02HL Сақтау температурасы: -40 °C - 55 °C

Сақтау ылғалдылығы: ≤85% RH Өнім өлшемдері: 34,0 × 32,7 × 14,5 мм

Жұмыс ылғалдылығы: салыстырмалы ылғалдылық 0-95 %, конденсациясыз

Монтаждау, сақтау, тасымалдау (тасу), өткізу және кәдеге жарату қағидалары мен шарттары

- Құрылғы ауа температурасы $-10\text{ }^{\circ}\text{C}$ -тан $50\text{ }^{\circ}\text{C}$ -қа дейін және ауаның салыстырмалы ылғалдылығы 95% - дан аспайтын өндіруші мен тұтынушының жылытылатын үй-жайларында қаптамада сақталуы керек. Үй-жайларда коррозия тудыратын агрессивті қоспалар (қышқыл булары, сілтілер) болмауы тиіс.
- Құрылғыны тасымалдау құрғақ ортада жүзеге асырылуы тиіс.
- Құрылғыны өткізу жергілікті заңнамаға сәйкес жүргізілуі тиіс.
- Құрылғының ақаулығы анықталған жағдайда дереу уәкілетті қызмет көрсету орталығына хабарласыңыз немесе құрылғыны кәдеге жаратыңыз.
- Өнімнің қызмет ету мерзімі аяқталғаннан кейін оны қарапайым тұрмыстық қоқыспен бірге тастауға болмайды. Оның орнына, ол федералды немесе жергілікті заңнамаға сәйкес қайта өңдеу және кәдеге жарату үшін электрлік және электрондық жабдықтарды тиісті қабылдау пунктіне кәдеге жаратуға жіберіледі.

Кепілдік міндеттемелер

Өндіруші кепілдік мерзімі ішінде құрылғының үздіксіз жұмыс істеуіне, сондай-ақ материалдар мен жинақтарда ақаулардың болмауына кепілдік береді. Кепілдік мерзімі өнімді сатып алған сәттен бастап есептеледі және тек жаңа өнімдерге қолданылады. Кепілдік қызмет көрсету өнімнің пайдаланушының нұсқаулығына сәйкес пайдаланылған жағдайда кепілдік мерзімі ішінде тұтынушының кінәсінен емес істен шыққан элементтерді тегін жөндеуді немесе ауыстыруды қамтиды. Элементтерді жөндеу немесе ауыстыру уәкілетті қызмет көрсету орталықтарының аумағында жүзеге асырылады.

Қызмет көрсету орталықтарының өзекті тізімін мына мекенжай бойынша алуға болады: <https://www.dns-shop.ru/technical-support/>



Қосымша ақпарат

Өндіруші: Тяньцзинь Хуалай Тэкнолоджи Ко., Лтд.
8/F, Хуацяо Чуанье ғимараты, №10, Цзиньпин тас жолы, Янь тас жолы,
Нанькай ауданы, Тяньцзинь қ., Қытай.

Қытайда жасалған.

Импортер / юр. лицо, принимающее претензии в Казахстане:
ТОО «ДНС КАЗАХСТАН», г. Нұр-Сұлтан, р-н Сарыарқа, пр-т Сарыарқа,
зд. 12, Қазақстан.

Импорттаушы / Қазақстанда шағымдар қабылдайтын заңды тұлға:
«DNS QAZAQSTAN (ДНС КАЗАХСТАН)» ЖШС, Нұр-Сұлтан қаласы,
Сарыарқа ауданы, Даңғылы Сарыарқа, ғимарат 12, Қазақстан

Дайындаушы уәкілеттік берген тұлға: "ТЕСТКО РУС" ЖШҚ 121087,
Ресей, Мәскеу қаласы, Барклай көшесі, 6 үй, 3 құрылыс, 5 қабат, ХІV
үй-жай, 65 бөлме.

Тауар Еуразиялық экономикалық одақтың «Электротехника және радиоэлектроника бұйымдарында қауіпті заттарды қолдануды шектеу туралы» 037/2016 ЕАЭО ТР техникалық регламентінің талаптарына сәйкес келеді.

TM: MI.

Тауардың шығарылған күні, сондай-ақ кепілдік және пайдалану мерзімдері қаптамада көрсетілген.

