

Пайдалану бойынша
нұсқаулық

DEXP

**Блендер
DEXP SS-1200**

Мазмұны

Құрылғының мақсаты.....	5
Сақтық шаралары	5
Техникалық сипаттамалар.....	6
Жиынтықтамасы	6
Құрылғының сұлбасы	7
Пайдалану нұсқаулығы	8
Блендерді пайдалану	8
Үгіткішті қолдану	9
Желегін қолдану	10
Тазалау және күтім жасау.....	11
Монтаждау, сақтау, тасымалдау (көлікпен), сату және кәдеге жарату ережелері және шарттары	11
Қосымша ақпарат	12

Құрметті сатып алушы!

Біздің өнімді таңдағаныңыз үшін алғыс айтамыз.

Біз Сізге сапалы, функционалды және жоғары талаптарға сәйкес әзірленген және жасалған өнімдер мен құрылғыларды ұсынуға қуаныштымыз. Пайдалануды бастамас бұрын, Сіздің қауіпсіздігіңізге қатысты маңызды ақпаратты, сондай-ақ өнімді дұрыс пайдалану және оған күтім жасау бойынша ұсыныстарды қамтитын осы нұсқаулықты мұқият оқып шығыңыз. Осы Нұсқаулықтың сақталуына назар аударыңыз және оны өнімді одан әрі пайдалану кезінде анықтамалық материал ретінде пайдаланыңыз.

Құрылғының мақсаты

Блендер – тамақты ұнтақтауға, эмульсияларды, пюрелерді дайындауға, сусындарды, мусстарды және т.б. шайқауға, сондай-ақ мұзды жаруға арналған электр құрылғысы.

Сақтық шаралары

1. Құрылғын қуат көзіне жалғамас бұрын, үйдегі электр желісінің кернеуі техникалық сипаттамаларға сәйкес келетініне көз жеткізіп алыңыз.
2. Қуаттау сымы, ашасы немесе басқа да бөлшектері зақымданған жағдайда аспапты пайдалануға болмайды. Кабель немесе штепсельдік ашасы ысып тұрған бетке тимеуін қадағалаңыз.
3. Көрінетін зақым анықталған жағдайда құрылғыны пайдаланбаңыз және олар анықталған кезде дереу өкілетті қызмет көрсету орталығына хабарласыңыз.
4. Бұл құрылғыны, қауіпсіздігіне жауапты адамдар тарапынан құрылғыны пайдалану мәселелері бойынша бақылау немесе нұсқау беру жағдайларын қоспағанда, ақыл-ойы немесе дене мүмкіндіктері шектеулі адамдардың (балаларды қоса алғанда), сондай-ақ тәжірибесі мен білімі жеткіліксіз адамдардың пайдалануына арналмаған.
5. Құрылғыны балалардың жанында қолданған кезде аса сақ болыңыз, құрылғыны әрдайым балалардың қолы жетпейтін жерде сақтаңыз.
6. Аспапты бөлмелерден тыс жерлерде пайдаланбаңыз.
7. Қолдарыңызды, шашыңызды, киімнің ұсақ бөлшектерін, сондай-ақ ас үй ыдыстары мен басқа да ыдыстарды жұмыс істейтін желек пен пышақ пышақтарынан сынуын болдырмау үшін оларды алыс ұстаңыз. Аспаптың жұмыс істеп тұрған бөліктерін ұстамаңыз.
8. Аспап тек қана тұрмыста пайдалану үшін арналып жасалған.
9. Аспапты электр желісіне қоспас бұрын, оның тиісті тәртіппен дұрыс жиналғанына көз жеткізіңіз.
10. Құрылғымен бірге жеткізілетін жиынтықтамаларды ғана қолданыңыз. Кез-келген басқа жиынтықтамаларды пайдалану өмірге және денсаулыққа қауіп төндіруі мүмкін, сондай-ақ тегін кепілдік қызмет көрсету құқығынан айыруы мүмкін. Жұмыс істеп тұрған құрылғыны қараусыз қалдырмаңыз.

11. Блендерді қуатты тұрмыстық құрылғылар қосылған ұзартқышқа қоспаңыз.
12. Құрылғыны пайдаланар алдында оның барлық бөліктерінің мықтап бекітілгеніне көз жеткізіңіз.
13. Сулы қолдарыңызбен электр ашасын немесе қуаттау сымын ұстамаңыз.
14. Ыдысқа аса ыстық өнімдерді салуға болмайды (температурасы 60 °C астам).
15. Тазалау, жинау және бөлшектеу алдында құрылғыны желіден ажыратыңыз.

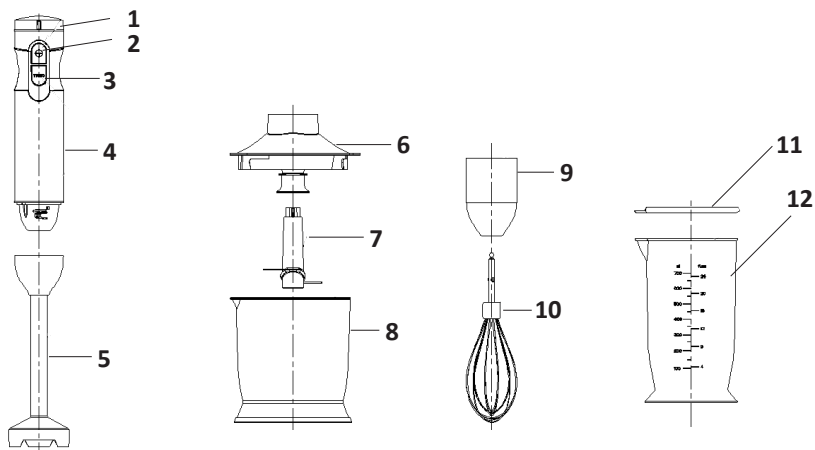
Техникалық сипаттамалар

- Моделі: SS-1200.
- Қуат көзі: 220-240 В, 50 Гц.
- Қуаты: 1200 Вт.
- Жылдамдықтарының саны: 9 + турборежим.
- Үгіткіш ыдысының көлемі: 500 мл.
- Өлшеу стақанының көлемі: 700 мл.
- Үгіткіш ыдысының материалы: пластик.
- Жүздің материалы: тот баспайтын болат.
- Қолданылу аясы: тұрмыстық.

Жиынтықтамасы

- Блендер.
- Үгіткіш.
- Өлшегіш стақан.
- Желек.
- Пайдаланушы нұсқаулығы.

Құрылғының сұлбасы

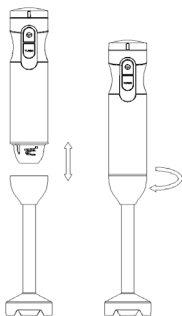


1. Жылдамдықты ауыстырғыш.
2. Қосу батырмасы.
3. Түрборежим батырмасы.
4. Моторлық блок.
5. Блендердің жұмыс блогы.
6. Үгітуге арналған ыдыстың қақпағы.
7. Үгіткіштің жүздері.
8. Үгіткіштің ыдысы.
9. Желектің ұштығы.
10. Желек.
11. Өлшегіш стақан.
12. Өлшегіш стақанның қақпағы.

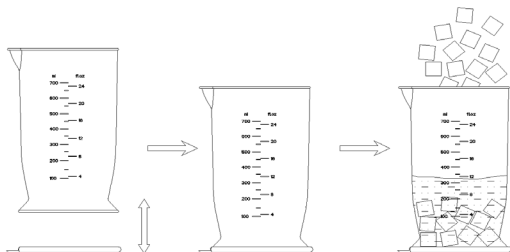
Пайдалану нұсқаулығы

Блендерді пайдалану

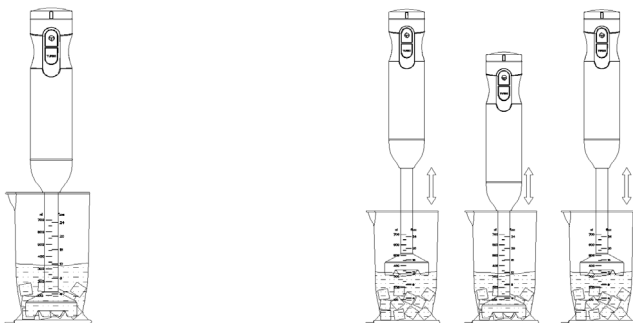
1. Құмырасын мотор блогына салыңыз да оны бекіту үшін мықтап бұраңыз.



2. Өлшегіш стақанды тұғырына қойыңыз. Өнімдерді 15 мм³ аспайтын текшелерге ұсақтап кесіңіз, өлшеуіш стақанға салыңыз, егер қажет болса оған ауыз су, сүт немесе басқа сұйықтық қосыңыз. Толып кетпес үшін ыдысын 2/3 астам толтырылмау керек.



3. Аспапты электр желісіне қосыңыз.
4. Блендерді ыдысына батырыңыз түсіріп, сосын батырмасын басыңыз (ингредиенттер шашырамауы үшін алдымен баяу айналу жылдамдығын орнатыңыз). Үгіту барысында стақанды ұстап тұрыңыз. Сондай-ақ, сіз ингредиенттерді бірден тамақ дайындайтын контейнерге араластыра аласыз.
5. Жұмыс аяқталғаннан кейін құрылғыны электр желісінен ажыратыңыз.

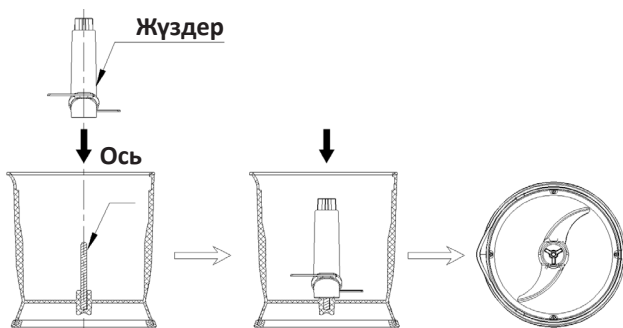


ЕСКЕРТПЕЛЕР:

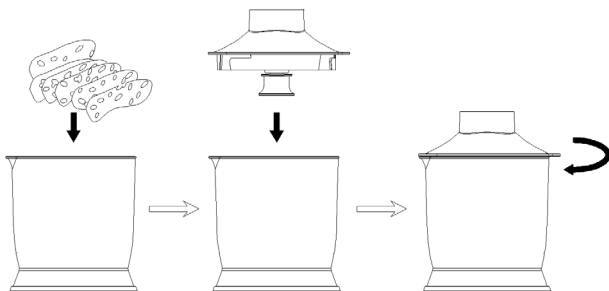
- Айналу жылдамдығын жылдамдықты ауыстырып қосқышын айналдыру арқылы реттеуге болады.
- Блендердің үздіксіз жұмыс уақыты 1 минуттан аз, содан кейін оны 1 минут салқындату керек.
- Өнімдерді сумен немесе басқа сұйықтықпен бірге ұнтақтау үшін қол блендерін қолданыңыз. Сұйықтық блендердің жұмыс білігінің қозғалтқыш бөлігімен байланыс орнына көтерілмегеніне көз жеткізіңіз.
- Саптаманы қозғалтқыш блогынан пышақтармен бірге ажыратпас бұрын, құрылғының желіден ажыратылғанына көз жеткізіңіз.

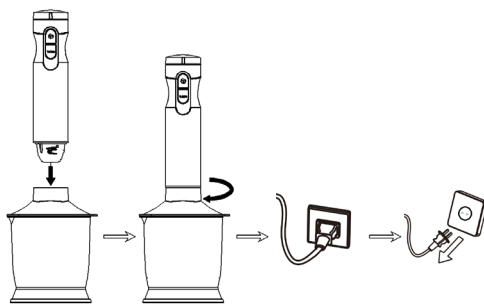
Үгіткішті қолдану

1. Үгіткіштің жүздерін оське келтіріп орнықтырыңыз.



2. Өнімдерді кесіп, ыдысқа салыңыз, ыдысты қақпақпен жабыңыз.





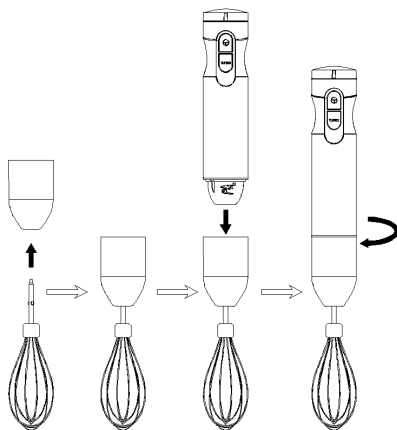
3. Мотор блогын ыдыстың қақпағындағы көлемге келтіріп қойыңыз. Аспапты желіге қосыңыз.
4. Құрылғыны қосыңыз және өнімдерді қажетті күйге келтіріп үгітіңіз. Пайдалану аяқталғаннан кейін құрылғыны өшіріп, оны желіден ажыратыңыз.

ЕСКЕРТПЕЛЕР:

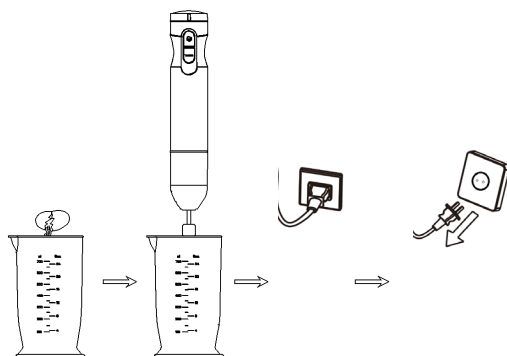
- Бір салғанда ыдысқа 300 г асатын ет салуға болмайды.
- Үгіткіштің үздіксіз жұмыс уақыты етті ұсақтау кезінде 10 секундтан аз, содан кейін құрылғыны міндетті түрде 2 минут салқындату керек.
- Жұмыстың 5 циклынан кейін қозғалтқышты салқындату үшін құрылғыны 30 минут салқындату керек.
- Етті жоғары жылдамдықпен үгітіңіз, ал көкөністерді - төменгі жылдамдықпен үгітесіз. Шандырдан, теріден, сүйектерден арылған етті ғана пайдаланыңыз.

Желегін қолдану

1. Құмырасын мотор блогына салыңыз да оны бекіту үшін мықтап бұраңыз.



2. Өнімді өлшегіш стақанға салыңыз да, желекті түсіріңіз. Аспапты желіге қосыңыз.
3. Өнімді жоғары жылдамдықпен шайқаңыз.
4. Жұмыс аяқталғаннан кейін құрылғыны желіден ажыратыңыз.



Тазалау және күтім жасау

1. Құрылғыны тазалар алдында оны желіден ажыратыңыз.
2. Моторлық блокты дымқыл шүберекпен сүртіп алыңыз. Жұмыс білігін жылы суда сабындап жуыңыз. Мұқият шайып құрғатыңыз. Мотор блогын ешқашан суға немесе басқа бір сұйықтыққа батыруға болмайды.
3. Егер ингредиенттер жұмыс білігінен жақсы тазаланбаса, контейнерге жуғыш зат қосылған су қосыңыз, блендерді жинаңыз, оны қуатқа қосыңыз және 10 секундқа қосыңыз. Содан кейін оны желіден ажыратыңыз, блендерді қайтадан бөлшектеңіз және тазалауды жалғастырыңыз.
4. Ұзақ сақталу үшін құрылғыны құрғақ, желдетіліп тұратын бөлмеге қалдырыңыз.

НАЗАР АУДАРЫҢЫЗ: тазалау кезінде абай болыңыз, өйткені пышақтар өте өткір және қол тигізген жағдайда кесіп кетуі мүмкін болады.

Монтаждау, сақтау, тасымалдау (көлікпен), сату және кәдеге жарату ережелері және шарттары

- Құрылғы қандайда бір монтаждауды немесе тұрақты бекітуді талап етпейді.
- Құрылғының сақталуы өндірушінің және тұтынушының жылытылып тұратын панажайларында өндірушінің қаптамасында 5°C бастап 40°C дейінгі температурада және ауаның салыстырмалы ылғалдылығы 80%-дан аспайтын жерлерде жүргізілуі тиіс. Тұрғын-жайларда тотығуды туындататын агрессивті қоспалар (қышқылдардың, сілтілерді булары) болмауы тиіс.
- Құрылғыны құрғақ ортада тасымалдау керек.
- Құрылғы мұқият күтім жасауды қажет етеді, оны шаңның, ластың, соққылардың, ылғалдың, оттың және т.б. әсерінен сақтаңыз.
- Құрылғыны өткізу жергілікті заңнамаға сәйкес жүргізілуі тиіс.
- Құрылғыда ақаулық анықталған жағдайда дереу авторизацияланған сервистік орталыққа жүгініп хабарласыңыз немесе құрылғыны кәдеге жаратыңыз.

- Бұйымның қызмет ету мерзімі аяқталғаннан кейін оны қарапайым тұрмыстық қоқыспен бірге тастауға болмайды. Оның орнына, ол федералды немесе жергілікті заңнамаға сәйкес қайта өңдеу және қайта өңдеу үшін электрлік және электронды жабдықты тиісті қабылдау бекетіне қайта өңдеуге жіберіледі. Осы бұйымды дұрыс жоюды қамтамасыз ете отырып, сіз табиғи ресурстарды үнемдеуге және қоршаған ортаға және адамдардың денсаулығына зиян келтірмеуге көмектесесіз. Бұл бұйымды қабылдау және жою бекеттері туралы қосымша ақпаратты жергілікті муниципалды органдардан немесе тұрмыстық қалдықтарды шығаратын кәсіпорыннан алуға болады.

Қосымша ақпарат

Өндіруші: Чжэцзян Ланьбао Электрикал Эпплайнс Ко., Лтд.

№899, Каифа шығыс тас жолы, Чжоусян, Цыси қ., Нинбо, Чжэцзян пров., Қытай. Қытайда жасалған.

Импортер / юр.лицо, принимающее претензии в Казахстане:

ТОО «ДНС КАЗАХСТАН», г. Нур-Сұлтан, р-н Сарыарқа, пр-т Сарыарқа, зд. 12, Казахстан.

Импорртаушы / Қазақстанда шағымдар қабылдайтын заңды тұлға:

«DNS QAZAQSTAN (ДНС КАЗАХСТАН)» ЖШС, Нұр-Сұлтан қаласы, Сарыарқа ауданы, Даңғылы Сарыарқа, ғимарат 12, Қазақстан.

Тауар Кеден Одағының техникалық регламентінің талаптарына сәйкес келеді:

- КО ТР 020/2011 «Техникалық құралдардың электр магниттік сәйкестілігі»;
- КО ТР 004/2011 «Төменвольтты жабдықтардың қауіпсіздігі туралы».

Тауар Еуразиялық экономикалық одақтың 037/2016 ЕАЭО ТР «Электр техникасы және радиоэлектроника бұйымдарында қауіпті заттардың қолданылуын шектеу туралы» техникалық регламентінің талаптарына сәйкес келеді.

Бұйымның сыртқы түр-сипаты және оның сипаттамалары алдын ала хабарланбай өзгерілуі мүмкін.

Құрылғының жиынтықтамасы алдын ала хабарланбай өзгертілуі мүмкін.

Интернеттегі мекенжайы:

www.dexp.club



Өндіріс күні пайдаланушы нұсқаулығының орыс тіліндегі нұсқасында көрсетілген. V.6

Кепілдік талоны

SN/IMEI: _____

Кепілдікке қойылған күні: _____

Өндіруші бүкіл кепілдік мерзімі ішінде құрылғының үздіксіз жұмыс істеуіне, сондай-ақ материалдар мен жинақтарда ақаулардың болмауына кепілдік береді. Кепілдік кезеңі бұйымды сатып алған сәттен басталады және тек қана жаңа өнімдерге қолданылады.

Кепілдік қызмет көрсетуге пайдаланушы нұсқаулығына сәйкес бұйымды пайдалану шартымен кепілдік мерзімі ішінде тұтынушының кесірінен істен шықпаған элементтерді тегін жөндеу немесе ауыстыру кіреді. Элементтерді жөндеу немесе ауыстыру уәкілетті сервистік орталықтардың аумағында жүргізіледі.

Кепілдік мерзімі: 12 ай.

Пайдалану мерзімі: 24 ай.

Сервистік орталықтардың өзекті тізімі келесі мекенжай бойынша:

<https://www.dns-shop.ru/service-center/>

Кепілдік міндеттемелер және тегін сервистік қызмет көрсету, егер оларды ауыстыру бұйымды бөлшектеуге байланысты болмаса, тауардың жиынтықтылығына кіретін, төменде аталған керек-жарақтарға қолданылмайды:

- ҚБП (Қашықтан басқару пультіне) арналған қуат элементтері (батареялар).
- Жалғағыш кабельдер, антенналар және оларға арналған жалғастырғыш тетіктер, құлаққаптар, микрофондар, «HANDS-FREE» құрылғылары; жиынтықта жеткізілетін әртүрлі типтегі ақпарат тасымалдағыштар, бағдарламалық құрал (БҚ) және драйверлер (бұйымның қатты магниттік дискілердегі жинақтағышқа алдын ала орнатылған БҚ-ны қоса алғанда, бірақ онымен шектелмей), сыртқы енгізу-шығару құрылғылары және манипуляторлар.
- Қаптар, сөмкелер, белдіктер, тасымалдауға арналған баулар, монтаждық керек-жарақтар, құрал-саймандар, бұйымға қоса берілетін құжаттама.
- Табиғи тозуға ұшырайтын шығын материалдары мен бөлшектер.



Өндіруші келесі жағдайларда кепілдік міндеттемелерге ие болмайды:

- Кепілдік мерзімі аяқталды.
- Егер жеке (тұрмыстық, отбасылық) қажеттіліктерге арналған бұйым кәсіпкерлік қызметті жүзеге асыру үшін, сондай-ақ оның тікелей міндетіне сәйкес келмейтін басқа мақсаттарда пайдаланылған болса.
- Өндіруші бұйымды пайдалану кезінде пайдаланушы нұсқаулығының талаптарын бұзу, бұйымды орнату және оған қызмет көрсету жөніндегі ұсынымдарды, қосу ережелерін (бұйымның өзіне де, онымен байланысты бұйымдарға да сәйкес келмейтін желілік кернеудің әсері нәтижесінде туындаған қысқа тұйықталулар), бұйымды сақтау және тасымалдау кезінде өнім иесі және/немесе үшінші тұлғалар шеккен ықтимал материалдық, моральдық және өзге де зиян үшін жауапты болмайды.
- Механикалық зақымданудың барлық жағдайлары: өнімді пайдалану кезінде алынған сызаттар, жарықтар, деформациялар, соққы іздері, майысулар, кептелістер және т.б.
- Түрлендірулерді, рұқсат етілмеген жөндеулерді осындай жұмыстарды жүргізуге уәкілетті емес адамдар жүргізген жағдайлар. Егер ақаулық конструкцияны немесе бұйымның схемасын өзгерту, Өндіруші қарастырмаған сыртқы құрылғыларды қосу, Қазақстан Республикасының заңнамасына сай сәйкестік сертификаты жоқ құрылғыны пайдалану салдарынан туындаған болса.
- Егер бұйымның ақауы еңсерілмейтін күштің әсерінен (табиғи элементтер, өрт, су тасқыны, жер сілкінісі, тұрмыстық факторлар және Өндірушіге тәуелді емес басқа жағдайлар) немесе Өндіруші болжай алмаған үшінші тұлғалардың әрекеттерінен туындаса. Бұйымның толық немесе ішінара істен шығуына алып келген бұйымның ішіне бөгде заттардың, өзге денелердің, заттектердің, сұйықтықтардың, жәндіктердің немесе жануарлардың түсуінен, агрессивті ортаның әсерінен, жоғары ылғалдылықтан, жоғары температуралардан туындаған ақау.
- Бұйымды сәйкестендіру (сериялық нөмірі) жоқ немесе сәйкес келмейді. Егер зақымданулар (кемшіліктер) зиянды бағдарламалық қамтаманың; БҚ ұсынушысының осы қызметті ұсынбауына байланысты мүмкіндігінсіз бұйымның бағдарламалық ресурстарына қолжетімділіктің болмауына әкеп соққан құпиясөздерді (кодтарды) оларды жинау/қалпына келтіру мүмкіндігінсіз орнату, ауыстыру немесе жою әсерінен туындаса.
- Егер жұмыстың ақаулықтары қуат беруші, кабельдік, телекоммуникациялық желілердің, радиосигнал қуатының стандарттарға немесе техникалық регламенттеріне сәйкес келмеуінен, оның ішінде бедер ерекшеліктерінен және басқа да осыған ұқсас сыртқы факторлардан, бұйымның желі әрекет ететін шекарада немесе аймақтан тыс жерде пайдаланылуынан туындаған болса.
- Егер зақымданулар стандартты емес (түпнұсқалық емес) және/немесе сапасыз (зақымданған) шығыс материалдарын, керек-жарақтарды, қосалқы бөлшектерді, қуат беру элементтерін, әртүрлі үлгідегі ақпарат тасымалдағыштарды (CD, DVD дискілерді, жад карталарын, SIM карталарын, картридждерді қоса алғанда) пайдаланудан туындаса.
- Егер кемшіліктер үйлесімсіз контентті (әуендерді, графиканы, бейне және басқа файлдарды, Java қосымшаларын және оларға ұқсас бағдарламаларды) алуға, орнатуға және пайдалануға байланысты туындаған болса.
- Осы бұйыммен жанасып жұмыс істейтін басқа жабдыққа келтірілген залалға.



