

DEXP

ПАЙДАЛАНУШЫ НҰСҚАУЛЫҒЫ

Караоке All-in-One DEXP LH-V500 аудиожүйесі



Мазмұны

Құрылғының қолданылу мақсаты	5
Сақтық шаралары	5
Артқы панель сұлбасы	6
Қашықтан басқару пульті	6
Басқару панелінің сұлбасы	7
Пайдалану нұсқаулығы	8
Сыртқы тасығыштардан ойнату	8
Радио режимі	8
Қашықтан басқару пультінің батареяларын ауыстыру	8
USB-ге жазу	9
Көмескі жарықты басқару	9
Bluetooth режимі	9
Микрофонды қосу	9
Караоке	10
«Микрофонның басымдығы» функциясы	10
«Вокал үнділігін өзгерту» функциясы	10
«Вокалды жою» функциясы	10
Дыбыс деңгейін басқару	10
Эквалайзерді баптау	10
Ықтималды проблемалар және олардың шешімі	11
Техникалық сипаттамалар	11
Монтаждау, сақтау, тасымалдау (көлікпен), өткізу және кәдеге жарату ережелері және шарттары	12
Қосымша ақпарат	13

Құрметті сатып алушы!

«DEXP» маркасымен жасап шығарылатын өнімдерді таңдағаныңыз үшін сізге алғысымызды білдіреміз.

Біз сізге жоғары сапаға, функционалдылыққа және дизайнға қойылатын талаптарға сәйкес әзірленген және жасап шығарылған бұйымдарды және құрылғыларды қуана ұсынамыз. Пайдаланбас бұрын, қауіпсіздігіңізге қатысты маңызды ақпаратты, сондай-ақ осы өнімді дұрыс пайдалану және оған күтім жасау бойынша ұсыныстарды қамтитын осы нұсқаулықты мұқият оқып шығыңыз. Осы Нұсқаулықты сақтап қойыңыз және осы өнімді одан әрі пайдалану кезінде анықтамалық материал ретінде пайдаланып отырыңыз.

Құрылғының қолданылу мақсаты

Аудиожүйе музыка ойнатуға және ойындардың, фильмдердің, т. б. дыбысын шығаруға арналған. Компьютерге, ноутбукқа, MP3 немесе CD ойнатқышқа немесе басқа дыбыс көздеріне қосуға, сондай-ақ сыртқы тасығыштардан музыка ойнатуға болады.

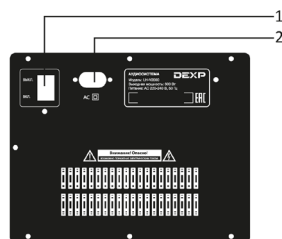
Сақтық шаралары

1. Құрылғыны іске қоспас бұрын, онда көрсетілген кернеу жергілікті электр желісінің кернеуіне сәйкес келетініне көз жеткізіңіз.
2. Электр тогы соқпауы үшін құрылғыны бөлшектемеңіз немесе корпусын ашпаңыз. Құрылғыны өз бетіңізше жөндеуге тырыспаңыз, өкілетті сервистік орталыққа хабарласыңыз.
3. Құрылғы ұзақ уақыт пайдаланылмаса, құрылғыны дыбыс көзінен ажыратыңыз.
4. Құрылғыны қуат көзінен ажыратқанда, тек штепсельдің оқшауланған бөлігінен ұстаңыз. Құрылғыны сымынан тартып тасымалдаңыз. Сымын қысылудан қорғаңыз және оның үстіне заттар қоймаңыз.
5. Құрылғыға су қолмен тимеңіз.
6. Құрылғыға және оның саңылауларына бөтен заттардың кіруіне жол бермеңіз. Құрылғы ішіне түйреуіштер, шаш қыстырғыштар, тиындар және басқа ұсақ заттар, сондай-ақ жәндіктер кірмеуін қадағалаңыз.
7. Құрылғыны судың және барлық сұйықтықтардың кіруінен, ылғал әсерінен, сондай-ақ экстремалды температуралардан, шаң мен кірден қорғаңыз. Құрылғыны аса ылғалды және шаңды бөлмелерге орнатпаңыз.
8. Ішінде сұйықтығы бар ыдыстарды (вазалар, стақандар, бөтелкелер және т.б.) құрылғыға немесе оның тікелей жанына қоймаңыз. Құрылғыға сұйықтық кірсе, оны дереу желіден ажыратыңыз.
9. Құрылғыны қызып кетуден сақтаңыз. Оны қуатты жылу көздерінің жанына орнатпаңыз (жылытқыш аспаптар, т. б.) немесе тікелей күн сәулесінің әсеріне ұшыратпаңыз.
10. Құрылғыны тазарту үшін құрамында бензол бар заттарды, спирттерді, еріткіштерді, т. б. қолданбаңыз, себебі олар құрылғыны, сондай-ақ оның боялған бетін бүлдіруі мүмкін. Құрылғыны тазарту үшін тек құрғақ жұмсақ шүберекті пайдаланыңыз.

11. Құрылғы зақымданбауы және электр тогы соқпауы үшін оны тек жұмыс істейтін ағытпаларға қосыңыз.
12. Құрылғы балалардың және физикалық, сенсорлық немесе ақыл-ой қабілеттері шектеулі адамдардың пайдалануына, тек олардың қауіпсіздігіне жауапты бақылау жүргізетін басқа жандар жүзеге асырған жағдайларды қоспағанда пайдалануына арналмаған. Балаларға осы құрылғымен ойнауға рұқсат бермеңіз.
13. Құрылғыны тек қана мақсатына сәйкес пайдаланыңыз.
14. Құрылғы жұмыс істемей қалса немесе дұрыс жұмыс істемесе, пайдалануды дереу тоқтатып, өкілетті сервистік орталыққа хабарласыңыз.
15. Құрылғы коммерциялық мақсаттарда пайдалануға арналмаған.

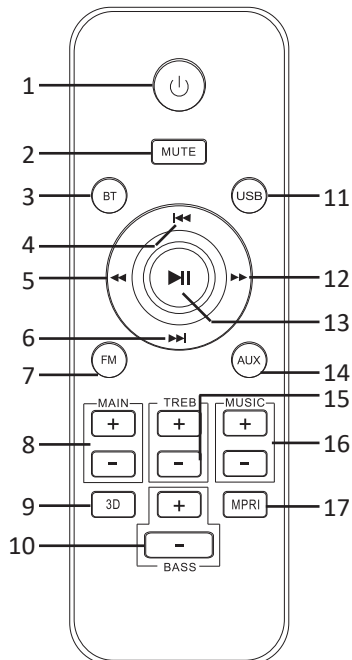
Артқы панель сұлбасы

1. «Қос./Өшір.» қуатты ауыстырып қосқыш.
2. Қуат желісіне қосу ұяшығы.

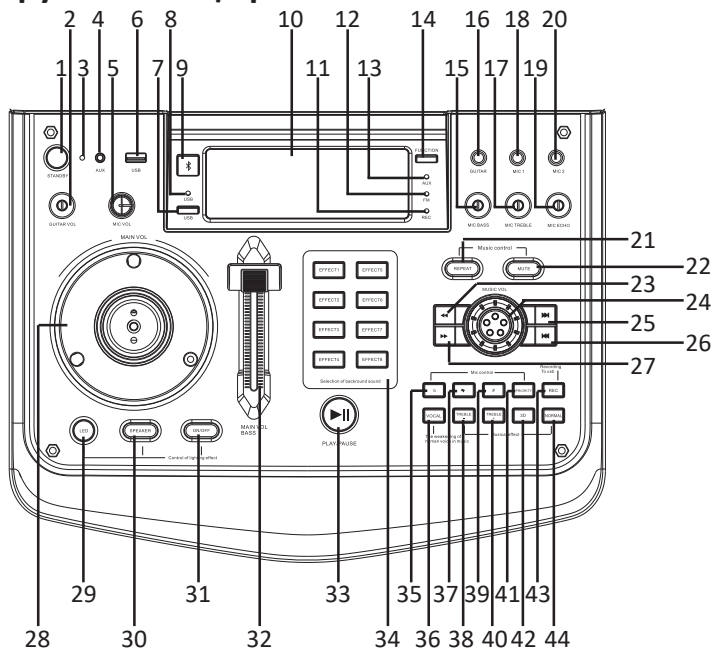


Қашықтан басқару пульті

1. «Күту» режимін қосу түймесі.
2. Дыбысты өшіру түймесі.
3. Bluetooth арқылы байланысты қосу түймесі.
4. «⏪» түймесі: алдыңғы трек.
5. «⏩» түймесі: артқа айналдыру.
6. «⏮» түймесі: келесі трек.
7. «FM» түймесі: «Радио» режимін қосу.
8. Жалпы дыбыс деңгейін реттегіш.
9. 3D функциясын қосу түймесі.
10. Төмен жиілікті дыбыс деңгейін күшейткішінің реттегіші.
11. USB байланысын қосу түймесі.
12. «⏮» түймесі: алдыға айналдыру.
13. «⏭» түймесі: ойнату/кідірту.
14. Сызықтық қосылымды қосу түймесі.
15. Жоғары жиілікті дыбыс деңгейін күшейткішінің реттегіші.
16. Музыка дыбыс деңгейін реттегіші.
17. «MPRI» түймесі: «микрофон басымдығы» функциясын белсенді күйге келтіру.



Басқару панелінің сұлбасы



1. Күту режимін қосу түймесі.
2. Электр гитара дыбысының деңгейін реттегіш.
3. Күту режимі индикаторы.
4. Сызықтық қосылым ағытпасы.
5. Микрофон дыбыс деңгейін реттегіш.
6. USB тасығышқа арналған ұяшық.
7. **USB** түймесі: USB байланысын қосады.
8. USB-мен қосылу индикаторы.
9. «**Bluetooth**» түймесі: Bluetooth арқылы байланысты қосу.
10. Дисплей.
11. Жазу режимі индикаторы.
12. Радио режимі индикаторы.
13. Сызықтық қосылу режимінің индикаторы.
14. «**FUNCTION**» түймесі: режимдерді ауыстыру.
15. Микрофонның төмен жиіліктерін реттегіші.
16. Электр гитараға арналған кіріс порты.
17. Микрофонның жоғары жиіліктерін реттегіші.
18. Микрофонға арналған кіріс порты 1.
19. Микрофон жаңғырығы деңгейін реттегіш.
20. Микрофонға арналған кіріс порты 2.
21. «**REPEAT**» түймесі: қайталау режимін қосу.
22. «**MUTE**» түймесі: дыбысты өшіру.
23. «**◀**» түймесі: артқа айналдыру.
24. Музыка дыбыс деңгейін реттегіші.
25. «**▶**» түймесі: келесі трек.
26. «**▶▶**» түймесі: алдыңғы трек.
27. «**▶▶▶**» түймесі: алдыға айналдыру.
28. Жалпы дыбыс деңгейін реттегіш.
29. «**LED**» түймесі: жоғарғы көмескі жарық режимін баптау.
30. Динамиктің көмескі жарық режимін баптау түймесі.
31. «**ON/OFF**» түймесі: көмескі жарықты қосу/өшіру.
32. «**Bass Booster**» функциясының активаторы - төмен жиіліктерді күшейту.
33. «**▶|◀**» түймесі: ойнату/кідірту.
34. «**1-8**» түймелері: DJ Background дыбыстық эффектілері режимдерін ауыстыру.
35. «**b**» түймесі: вокал үнділігін төмендету.
36. «**VOCAL**» түймесі: «вокалды жою» функциясы.
37. «**↵**» түймесі: вокал үнділігін жоғарылату.
38. «**TREBLE**-» түймесі: жоғары жиілікті дыбыс деңгейін төмендету.
39. «**#**» түймесі: вокал үнділігін жоғарылату.
40. «**TREBLE**-» түймесі: жоғары жиілікті дыбыс деңгейін арттыру.
41. «**PRIORITY**» түймесі: «микрофон басымдығы» функциясын белсенді күйге келтіру.
42. «**3D**» түймесі: 3D әсерлі дыбыс.
43. «**REC**» түймесі: USB-ге жазу функциясы.
44. «**NORMAL**» түймесі: баптауларды қалпына келтіру.

Пайдалану нұсқаулығы

1. Құрылғыны қуат көзіне қосыңыз, қуат реттегішін «ON» («Өшір.») күйіне қойыңыз.
2. Аудиосигнал көзін құрылғыға AUX аудио кабелі немесе тиісті порт арқылы жалғаңыз.
3. Микрофон(дар)ды құрылғы панеліндегі сәйкес портқа (порттарға) қосыңыз, құрылғы панеліндегі тиісті реттегіштер көмегімен микрофонның дыбыс деңгейін, жоғары және төмен жиілік деңгейін, сондай-ақ жаңғырық деңгейін реттеңіз.

Сыртқы тасығыштардан ойнату

Аудиожүйе аудио файлдарды MP3 форматында USB тасығыштардан оқу мүмкіндігімен жабдықталған. Дұрыс жұмыс істеу үшін көлемі 16 Гб аспайтын тасығыштарды пайдаланған дұрыс.

Аудионы сыртқы тасығыштан ойнату үшін тасығышты аудиожүйенің тиісті портына қосыңыз. Құрылғы панеліндегі «USB» түймесін басыңыз. Ойнату автоматты түрде басталады. Қашықтан басқару пультін немесе құрылғы панеліндегі түймелерді пайдаланып ойнатуды басқарыңыз.

Назар аударыңыз: USB порты құрылғыны зарядтауға емес, тек USB тасығыштарды қосуға арналған.

Радио режимі

1. 3,5 jack – 3,5 jack аудиокабель істікшесін (FM антенна кабелі) сызықты кіріске тығыңыз.
2. «Радио» режиміне өту үшін құрылғы панеліндегі M түймесін немесе қашықтан басқару пультіндегі MODE түймесін басыңыз.
3. Радиостанцияларды автоматты түрде іздеуді бастау үшін алдыңғы панельдегі ► түймесін немесе қашықтан басқару пультіндегі SCAN түймесін басыңыз.
4. Радиостанциялар арасында ауысу үшін құрылғының панеліндегі ◀ және ▶ түймелерін немесе қашықтан басқару пультіндегі CH- / CH + түймелерін басыңыз.

Назар аударыңыз: жиынтыққа кіретін 3,5 jack – 3,5 jack аудиокабельді қосқаныңызға көз жеткізіңіз.

Қашықтан басқару пультінің батареяларын ауыстыру

1. Батарея бөлімін ашыңыз.
2. Полярлығын сақтай отырып, екі AAA түріндегі батареяны салыңыз. Батареялар жиынтыққа кірмейді.
3. Батарея бөлімін жабыңыз.

Назар аударыңыз: қашықтан басқару пультін ұзақ уақыт пайдаланбайтын болсаңыз, батареяларын алып қойыңыз. Ескі және жаңа батареяларды немесе әртүрлі батареяларды бірге пайдаланбаңыз.

USB-ге жазу

1. USB тасығышын сәйкес ағытпаға қосыңыз (6).
2. Bluetooth, микрофон және/немесе сызықтық байланыс арқылы аудионы ойнатуды бастаңыз.
3. Ойнатылатын дыбысты USB-ге жазуды бастау және аяқтау үшін «REC» (43) түймесін басыңыз. Жазба сіздің медиаңызға автоматты түрде сақталады.

Назар аударыңыз: USB тасығышынан ойнатылатын файлдарды дәл өзіне жазу мүмкін емес.

Көмескі жарықты басқару

1. Көмескі жарықты қосу/өшіру үшін құрылғы панеліндегі немесе қашықтан басқару пультіндегі «ON/OFF» (31) түймесін басыңыз.
2. «LED» (29) түймесін басып, көмескі жарық режимдерін ауыстырыңыз.
3. Әдепкі режим – кездейсоқ түстерді ауыстыру, түймені әрі қарай басу осы түстердің бірінің режиміне ауыстырады.

Bluetooth режимі

1. Құрылғы панеліндегі «Bluetooth» түймесін басып, «Bluetooth» режиміне өтіңіз. Экранда «BLUE» жазуы көрсетіледі.
2. Дыбыс көзі құрылғысында Bluetooth-ды іске қосыңыз. Қол жетімді құрылғылар тізімінен «DEXP LH-V500» құрылғысын таңдаңыз. Қосылу сәтті болса, құрылғы дыбыстық сигнал шығарады.

Ойнатуды дыбыс көзі құрылғысында, сондай-ақ қашықтан басқару пульті немесе басқару панелі арқылы басқарыңыз.

Микрофонды қосу

1. Микрофон(дар)ды 6,35 мм ағытпаға қосыңыз.
2. Микрофонды реттеу үшін тиісті реттегіштерді пайдаланыңыз: «MIC VOL» – микрофонның дыбыс деңгейін реттеу (5), «MIC BASS» – микрофонның төмен жиіліктерін реттеу (15), «MIC TREBLE» – микрофонның жоғары жиіліктерін реттеу (17), «MIC ECHO» – микрофонның жаңғырын реттеу (19).

Назар аударыңыз:

- қатты дыбыс шығармас үшін микрофонды динамикке тым жақындатпаңыз;
- жақсы нәтиже алу үшін микрофонды 45° бұрышпен, аузыңыздан 5-15 см қашықтықта ұстаңыз;
- микрофонды қолданғанда, дыбыс сапасының төмендеуіне жол бермеу үшін құрылғыдағы батарея қуатының деңгейін бақылаңыз.

Караоке

«Микрофонның басымдығы» функциясы

«PRIORITY» (41) түймесін басып, «микрофон басымдығы» функциясын белсенді күйге келтіріңіз. Бұл функция микрофон дыбысын айқынырақ етіп, USB тасығыштарынан, сондай-ақ сызықтық және Bluetooth қосылымдарынан шығатын дыбысты басады.

«Вокал үнділігін өзгерту» функциясы

«B» (35) түймесін пайдаланып, вокал үнділігін төмендетіңіз, ал # (39) түймесін пайдаланып — жоғарылатыңыз. Түймені әр басқан кезде алдын ала орнатылған 12 үнділік деңгейінің біріне ауысады. Вокал үнділігін жылдам қалпына келтіру үшін «↶» түймесін басыңыз.

«Вокалды жою» функциясы

Композицияны өзіңізге ыңғайлы дыбыс көзінен ойнатыңыз. «VOCAL» (36) түймесін басып, ойнатылып жатқан композицияның дауысын төмендетіңіз; алынған композицияны караоке үшін фондық музыка ретінде қолданыңыз.

Дыбыс деңгейін басқару

1. Музыканың дыбыс деңгейі реттегішін (24) пайдаланып, ойнатылатын музыканың қажетті дыбыс деңгейіне реттеңіз.
2. Жалпы дыбыс деңгейі реттегішін (28) пайдаланып, акустикалық жүйе ойнататын бүкіл дыбыстың, яғни микрофонның (микрофондардың), музыканың және гитараның дыбыс деңгейін тиісті деңгейге келтіріңіз.

Эквалайзерді баптау

1. «TREBLE-» (38) түймесін музыканы ойнатқанда төмен жиілікті дыбыс деңгейін төмендету үшін және «TREBLE+» (40) түймесімен — жоғарылату үшін пайдаланыңыз. Түймені әр басқан кезде алдын ала орнатылған 7 үнділік деңгейінің біріне ауысады.
2. «NORMAL» (44) түймесін пайдаланып, төмен жиілікті дыбыс деңгейін әдепкі параметрлерге дейін қалпына келтіріңіз. **Назар аударыңыз:** Осы функцияны таңдағанда «көлемді дыбыс» режимі де іске қосылады.
3. «3D» (42) түймесін пайдаланып, «көлемді дыбыс» режимін қосыңыз/өшіріңіз.

Ықтимал проблемалар және олардың шешімі

Проблема	Шешімі
Құрылғы қосылмайды.	Құрылғының қуат көзіне қосылуын тексеріңіз.
Дыбыс жоқ немесе тым ақырын шығады.	Осы құрылғыдағы және сигнал көзіндегі дыбыс деңгейін реттегішінің қойылған күйін тексеріңіз. Қажет болса, дыбыс деңгейін арттырыңыз.
	Сигнал көзінің ойнатқышқа дұрыс жалғанғанын тексеріңіз
Дыбыстың бұрмалануы.	Бұл кіріс сигналының үлкен амплитудасына байланысты болуы мүмкін. Дыбыс деңгейін тікелей сигнал көзінде оңтайлы деңгейге дейін реттеңіз.

Техникалық сипаттамалар

- Моделі: LH-V500.
- Желіден қуаттау: 220-240 В, 50 Гц.
- Максималды шығыс қуаты: 400 Вт.
- Жиілік диапазоны: 20 Гц — 20 кГц.
- Төмен жиілікті динамик: 8'' — 1 дн.
- Жоғары жиілікті динамик: 3'' — 2 дн.
- Сигнал/шу қатынасы: 85 дБ.
- Жалпы бұрмаланулар деңгейі: ≤ 1 %.
- Импеданс: 4 Ом.
- Ақпараттық жиілікті LED-дисплей.
- Bluetooth, USB, FM-радио, AUX қолдауы.
- Bluetooth нұсқасы: 5.0.
- Bluetooth сигналының әрекет ету қашықтығы: 10 м дейін.
- Радиожілік диапазоны: 87,5-108 МГц.
- Сызықтық аудиокіріс: 3,5 мм.
- Гитаралық кіріс: 6,3 мм Jack.
- Микрофон кірісі: 6,3 мм Jack — 2 дн.
- Эквалайзер.
- Өлшемдері: 400 x 335 x 452 мм.
- Жиынтықтама: құжаттама, қашықтан басқару пульті, FM антенна кабелі, Jack 3.5 мм - Jack 3.5 мм аудио кабелі, желілік қуат сымы.

Монтаждау, сақтау, тасымалдау (көлікпен), өткізу және кәдеге жарату ережелері және шарттары

- Құрылғы қандай да бір монтаждауды немесе тұрақты бекітуді талап етпейді.
- Құрылғыны өндірушінің және тұтынушының жылытылатын жайларында, өндіруші қаптамасында, 5°С...40°С температура аралығында және ауаның салыстырмалы ылғалдылығы 80%-дан аспайтын жерлерде сақтау керек. Жайларда коррозия тудыратын қоспалар (қышқылдардың, сілтілерді булары) болмауға тиіс.
- Құрылғыны құрғақ ортада тасымалдау керек.
- Құрылғы мұқият күтім жасауды қажет етеді, оны шаңның, ластың, соққылардың, ылғалдың, оттың және т.б. әсерінен сақтаңыз.
- Құрылғы Қазақстан Республикасының қолданыстағы заңнамасына сәйкес сатылуы тиіс.
- Бұл бұйымды кәдеге жарату қалдықтарды қайта өңдеу жөніндегі жергілікті нормалар мен ережелерге сәйкес жүзеге асырылуы тиіс. Бұл өнімнің дұрыс кәдеге жаратылуын қамтамасыз ете отырып, қалдықтардың бақылаусыз тасталуы нәтижесінде қоршаған ортаға және адам денсаулығына зиян келтіруінің алдын алуға және материалдық ресурстарды ұтымды пайдалануға көмектесесіз. Бұл өнімді қабылдау және жою пункттері туралы қосымша ақпаратты жергілікті муниципалды органдардан немесе тұрмыстық қалдықтарды шығаратын кәсіпорыннан алуға болады.
- Құрылғыда ақаулық анықталған жағдайда дереу өкілетті сервистік орталыққа жүгініп хабарласыңыз немесе құрылғыны кәдеге жаратыңыз.

Қосымша ақпарат

Өндіруші: ГУАНЧЖОУ ДАБЛ'Ю ЭЙЧ ЭЛЕКТРОН КО., ЛТД.

Синьши тас жолы 3/3, Синькэ Кантри, Цзюньхэ көш., Байюнь ауданы, Гуанчжоу қ., Қытай.

Қытайда жасалған.

Импортер / юр.лицо, принимающее претензии в Казахстане: ТОО «DNS KAZAKHSTAN» г. Нұр-Сұлтан, пр. Сарыарқа, дом 12, офис 301С, Казахстан.

Импорттаушы / Қазақстан шағымдар қабылдайтын заңды тұлға: «DNS KAZAKHSTAN» ЖШС, Нұр-Сұлтан қ., Сарыарқа даңғ., 12-үй, 301С-кеңсе, Қазақстан.

Тауар Кеден Одағының техникалық регламентінің талаптарына сәйкес келеді:

- КО ТР 004/2011 «Төмен вольтты жабдықтардың қауіпсіздігі туралы»;
- КО ТР 020/2011 «Техникалық құралдардың электр-магниттік сәйкестілігі».

Тауар Еуразиялық экономикалық одақтың 037/2016 ЕАЭО ТР «Электр техникасы және радиоэлектроника бұйымдарында қауіпті заттардың қолданылуын шектеу туралы» техникалық регламентінің талаптарына сәйкес келеді.

Ерекшеліктер, өнім туралы ақпарат, оның конфигурациясы мен функционалдығы пайдаланушыға алдын ала ескертусіз өзгертілуі мүмкін. Құрылғының іс жүзіндегі интерфейсі осы нұсқаулықта көрсетілгеннен өзгеше болуы мүмкін.

Интернеттегі мекенжайы: www.dexr.club



Өндіріс күні пайдаланушы нұсқаулығының орыс тіліндегі нұсқасында көрсетілген. V.1

Кепілдік талоны

SN/IMEI: _____

Кепілдікке қойылған күні: _____

Өндіруші бүкіл кепілдік мерзімі ішінде құрылғының үздіксіз жұмыс істейтініне, сондай-ақ материалдар мен құрастырымда ақаулар болмайтынына кепілдік береді. Кепілдік мерзімі бұйымды сатып алған сәттен бастап есептеледі және тек жаңа өнімдерге ғана қолданылады.

Кепілдік қызмет көрсетуге пайдаланушы нұсқаулығының шарттарына сәйкес пайдаланылған бұйымның кепілдік мерзімі ішінде тұтынушының кінәсінен тыс істен шыққан элементтерін уәкілетті сервис орталықтарының аумағында тегін жөндеу немесе ауыстыру кіреді. Элементтерді жөндеу немесе ауыстыру уәкілетті сервис орталықтарының аумағында жүргізіледі.

Кепілдік мерзімі: 12 ай.

Пайдалану мерзімі: 24 ай.

Сервис орталықтарының өзекті тізімі мына мекенжай бойынша:

<https://www.dns-shop.ru/service-center/>

Кепілдік міндеттемелері және ақысыз қызмет көрсету, егер оларды ауыстыру бұйымды бөлшектеуге байланысты болмаса, бұйым жиынтығына кіретін төменде аталған керек-жарақтарға қолданылмайды:

- ҚБП (Қашықтан басқару пультіне) арналған қуат көзі элементтері (батареялар).
- Біріктіру кабельдері, антенналар және оларға арналған өткізгіштер, құлаққаптар, микрофондар, «HANDS-FREE» құрылғылары; әртүрлі ақпарат тасығыштары, жиынтықта жеткізілетін бағдарламалық жасақтама (БЖ) және драйверлер (соның ішінде, бірақ олармен шектелмей, бұйымның қатты магниттік дискілерінде жинақтағышқа алдын ала орнатылған БЖ), сыртқы енгізу/шығару құрылғылары және манипуляторлар.
- Қаптар, сөмкелер, белдіктер, тасуға арналған баусымдар, монтаждау жабдықтары, саймандар, бұйымға қоса берілген құжаттама.
- Шығыс материалдар және табиғи тозуға ұшырайтын бөлшектер.



Өндірушіге келесі жағдайларда кепілдікті міндеттемелер жүктелмейді:

- Кепілдік мерзімі өтіп кетсе.
- Егер жеке (тұрмыстық, отбасылық) қажеттіліктерге арналған бұйым кәсіпкерлік қызметті жүзеге асыру үшін, сондай-ақ оның тікелей мақсатына сәйкес келмейтін өзге мақсаттарда пайдаланылса.
- Өндіруші бұйым иесі және/немесе үшінші тұлғалар бұйымды пайдалану кезінде пайдаланушы нұсқаулығының талаптарын бұзу салдарынан, бұйымды орнату және оған қызмет көрсету бойынша ұсынымдарды, бұйымды қосу (тиісті емес желілік кернеудің бұйымның өзіне де, онымен түйіндес бұйымдарға әсер етуінің нәтижесінде де пайда болған қысқа тұйықталулар), сақтау және тасымалдау ережелерін сақтамау салдарынан шектен ықтимал материалдық, моральдық және өзге зиян үшін жауапкершілік көтермейді.
- Механикалық зақымданудың барлық жағдайлары: сынықтар, жарықшалар, деформациялар, соққылар іздері, майысқан жерлер және бұйымды пайдалану барысында болған т. б. зақымданулар.
- Бөгде түрлендірулердің, рұқсат етілмеген жөндеулерді осындай жұмыстарды жүргізуге уәкілетті емес адамдар жүргізудің іздері бар. Егер ақау конструкцияны немесе бұйымның схемасын өзгерту, Өндіруші қарастырмаған сыртқы құрылғыларды қосу, Қазақстан Республикасының заңнамасына сай сәйкестік сертификаты жоқ құрылғыны пайдалану салдарынан туындаған болса.
- Егер ақау еңсерілмейтін күш әсерінен (табиғи апаттардан, өрттерден, су тасқындарынан, жер сілкіністерінен, тұрмыстық факторлардан және Өндірушіге байланысты емес өзге жағдайлардан), немесе Өндіруші болжай алмаған үшінші тұлғалардың әрекеттерінен туындаған болса. Ақау бұйымның толық немесе ішінара істен шығуына әкелген бұйымның ішіне бөтен заттар, бөгде денелер, заттектер, сұйықтықтар, жәндіктер немесе жануарлар түсуінен, агрессивті орталардың, жоғары ылғалдылықтың, жоғары температуралардың әсерінен туындаған болса.
- Бұйымды сәйкестендіруі (сериялық нөмірі) жоқ болса немесе сәйкес келмесе. Егер ақаулықтар (кемшіліктер) зиянды бағдарламалық жасақтаманың әсерінен; БЖ жеткізушісінде осы қызметтерді ұсынудың болмауына байланысты оларды жою/қалпына келтіру мүмкіндігінсіз бұйымның бағдарламалық ресустарына қолжетімділіктің болмауына әкелген құпиясөздерді (кодтарды) орнатумен, ауыстырумен немесе жоюмен туындаған болса.
- Егер жұмыс ақаулары қоректік, кабельдік, телекоммуникациялық желілердің стандарттарына немесе техникалық регламенттеріне, радиосигнал қуатына сәйкес келмеуінен, оның ішінде жер бедерінің ерекшеліктерінен және басқа ұқсас сыртқы факторлардан, бұйымды желінің қамту шекарасында немесе аймағынан тыс пайдаланудан туындаған болса.
- Егер ақаулар стандартты емес (түпнұсқа емес) және/немесе сапалы емес (зақымдалған) шығыс материалдарды, керек-жарақтарды, қосалқы бөлшектерді, қуат элементтерін, әртүрлі ақпарат тасығыштарын (CD, DVD дискілерін, жад карталарын, SIM карталарын, картридждерді қоса алғанда) пайдаланудан туындаған болса.
- Егер кемшіліктер үйлесімді емес контентті (әуендер, графика, бейне және басқа файлдар, Java қосымшалары және оларға ұқсас бағдарламалар) алу-дан, орнатудан және пайдаланудан туындаған болса.
- Осы бұйыммен жанасып жұмыс істеп тұрған басқа жабдыққа келтірілген шығынға.



www.dexp.club