

ПАЙДАЛАНУШЫ НҰҚАУЛЫҒЫ

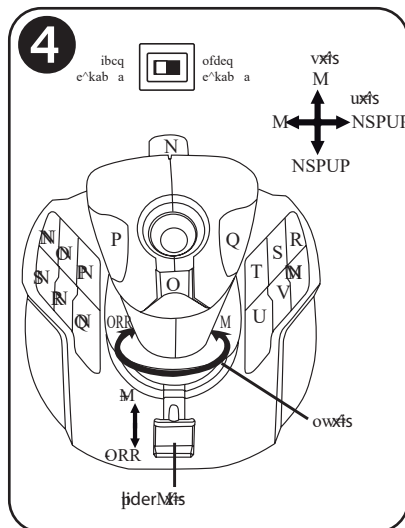
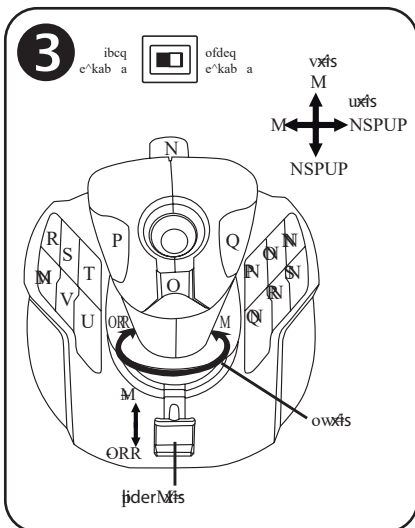
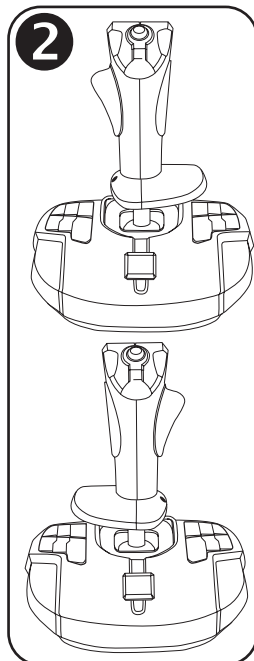
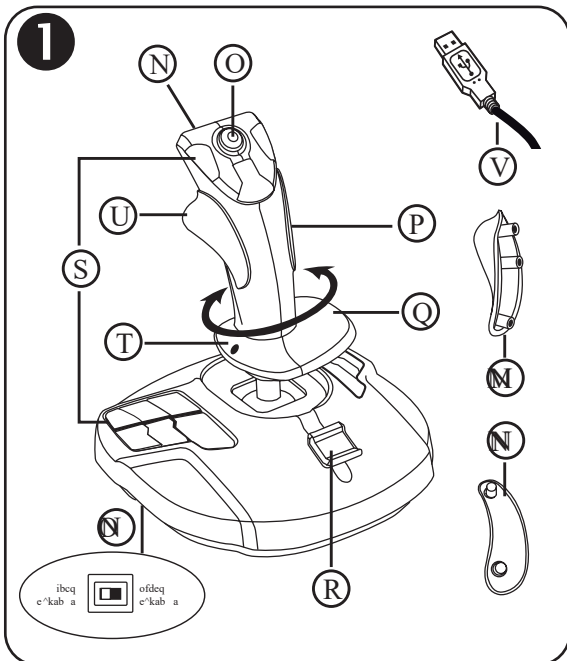
**THRUSTMASTER®**



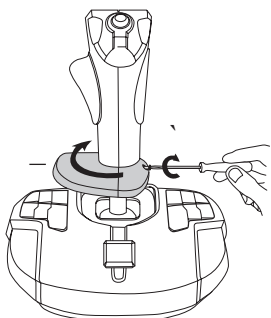
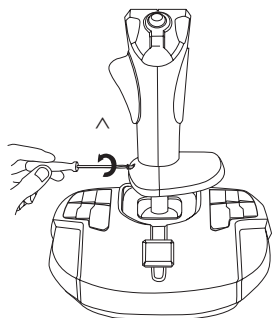
**T.16000M**  
Most Accurate Ever : 16000 x 16000 dots stick resolution

# T.16000M

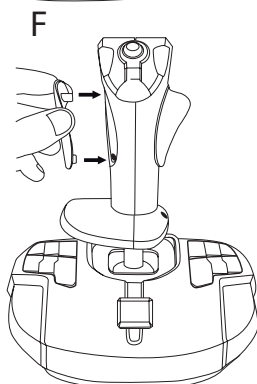
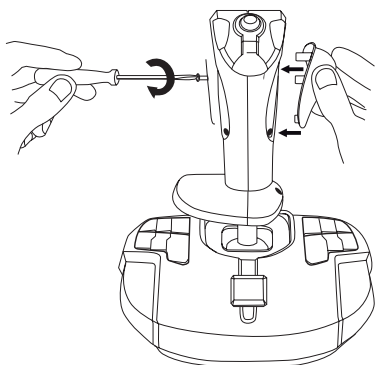
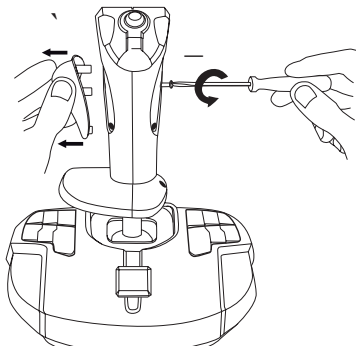
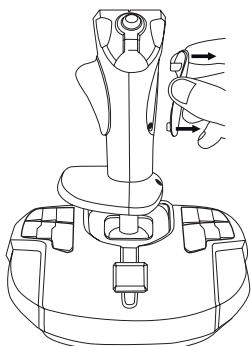
Most Accurate Ever: 16000 x 16000 dots stick resolution



5



6





## ДК үйлесімді Пайдаланушы нұсқаулығы

### ТЕХНИКАЛЫҚ СИПАТТАМАЛАРЫ 1

1. Цифрлық іске қосу құрылғысы
2. «ШОЛУ КӨРІНІСІ» КӨП БАҒЫТТЫ МИНИДЖОЙСТИК
3. Оң қолға арналған жапсырманы бекіту
4. Бұрылмалы тұтқасы және қол тірегі бар бағыт рулы
5. Жылдамдықты басқару тұтқасы
6. 15 командалық батырмалар
7. Оң және сол қол үшін позициялары бар айналмалы тірек болты
8. Оң қолдағы үлкен саусақ үшін қолдау
9. ДК арналған USB ағытпасы
10. Сол қолдағы үлкен саусақ үшін қолдау
11. Сол қолға арналған жапсырманы бекіту
12. Оң және сол қол батырмаларының көп позициялы ауыстырып-қосқышы

### ДЖОЙСТИК ТУРАЛЫ ҚОСЫМША

#### БІРЕГЕЙ ДЭЛ ТЕХНОЛОГИЯ:

«Н. Е. А. R. t™ – гальваномагниттік әсердің нақты технологиясы»

T-16000M джойстик мынандай элементтердің арқасында жоғары дәлдік деңгейін қамтамасыз ететін бірегей технология (ойын джойстиктері әлемінде теңдесі жоқ) негізінде жасалған:

- X және Y осьтерінде (16384 x 16384) 268 миллион бірліктен асатын шекті мәні бар тұтқадағы үш өлшемді (гальваномагниттік әсермен) магниттік сенсор, ал бәсекелес жүйелер (тіпті ең жоғары деңгей) шамамен 1 миллион бірлік (1024 x 1024) максималды мәнді ұсынады.

- магнит: үйкелістің болмауына байланысты шексіз дәлдік пен керемет маневр жасауға болады.

- тұтқадағы спираль серіппесі (диаметрі 2,8 мм) тұрақтылықты қамтамасыз етеді және кернеуді біркелкі таратады.

#### ФОНДЫҚ ЖАРЫҚТАНДЫРУ

T-16000M джойстиктің орталық позициясында дәлдік деңгейін жоғарылату үшін сезімтал емес аймақтар жойылады. Мұны тұтқаның ортасы шамалы қозғалса да, жасыл жарықпен ерекшеленетіні дәлелдейді. Егер тұтқа 3 секунд күту режимінде болса, фондық жарық өшіріледі.

#### ЖЫЛДАМДЫҚТЫ БАСҚАРУ ТҰТҚАСЫ

Джойстик жылдамдықты басқарудың шағын тұтқасымен **(5)** жабдықталған, соның арқасында кез-келген ойында үдеу процестерін оңай басқаруға болады.

## БАҒЫТ РУЛІНІҢ ФУНКЦИЯЛАРЫ

Джойстикте **(4)** бағыттаушы руль функциясы бар, ол нақты ұшақтың педальдарының симуляторы болып табылады. Педальдарды руль дөңгелегін басқару үшін ұшқыш қолданады және ұшақтың орнын солға немесе оңға бұрып, тік осыке қатысты өзгертуге мүмкіндік береді. Джойстик тұтқасын солға немесе оңға бұру жеткілікті және функция автоматты түрде іске қосылады.

### «ШОЛУ КӨРІНІСІ» КӨП БАҒЫТТЫ МИНИДЖОЙСТИК

Құрылғы ұшақтың айналасында болып жатқанның бәрін бірден көрсетуге мүмкіндік беретін «Шолу көрінісі» **(2)** миниджойстикпен жабдықталған (әсіресе осы мүмкіндікті қолдайтын ойындарда). Бұл функцияны пайдалану үшін ойын мәзірінің параметрлеріне өтіп, «Шолу көрінісі» миниджойстикасының бағыттаушына сәйкес әр түрлі шолуларды (артқы, сол, оң, сондай-ақ сыртқы шолулар) орнатыңыз.

Қажет болса, «Шолу көрінісі» миниджойстикті басқа функциялар үшін баптауға болады (мысалы, ату және т.б.).

### Оң және сол қолдарға арналған жүйе **(2)**

T-16000M джойстигі оң және сол қолдарға арналған арнайы жүйемен жабдықталған, бұл құрылғыны оң және сол қолдарға жақсы орналастыруға мүмкіндік береді.

Мұны істеу үшін сіз 3 элементті конфигурациялауыңыз керек: панельдегі батырмалар, қол тіректері және бас бармақ тіректері.

### Оң қол режиміндегі батырмалардың баптаулары **(3)**

Оң қол режимінде панельде орналасқан 12 батырманы орнату үшін, джойстик негізінің астында орналасқан көп позициялы ауыстырып-қосқышты **(12)** «Оң ҚОЛ» режиміне қойыңыз:

### СОЛ ҚОЛ РЕЖИМІНДЕ БАТЫРМАЛАРДЫ БАПТАУ **(4)**

Сол қол режимінде панельде орналасқан 12 батырманы орнату үшін джойстик негізінің астында орналасқан көп позициялы ауыстырып-қосқышты **(12)** «СОЛ ҚОЛ» режиміне қойыңыз:

### ОҢ ЖӘНЕ СОЛ ҚОЛ ҮШІН ТІРЕКТІ ЖӨНДЕУ **(5)**

Қол тірегі әдепкі бойынша ОҢ ҚОЛ РЕЖИМІНДЕ орнатылады.

СОЛ ҚОЛ РЕЖИМІНДЕ тіректі жөндеу үшін төменде көрсетілген әрекеттерді орындаңыз.

**A)** Кішкентай бұрауышпен қолдың тірегін **(7)** бекітетін және тіректің сол жағында орналасқан айналмалы болтты абайлап бұраңыз.

**B)** Тіректі 180° бұраңыз.

**C)** Болтты қолдың тірегіне мықтап бұраңыз (қазір оң жақта орналасқан).

Ескертпе: оң қол режимін орнату кезінде осы процедураны кері тәртіпте орындаңыз.

## ОҢ ЖӘНЕ СОЛ ҚОЛ РЕЖИМІ ҮШІН БАС БАРМАҚ ТІРЕГІН ЖӨНДЕУ 6

Бас бармақ тірегі әдепкі бойынша ОҢ ҚОЛ РЕЖИМІНДЕ орнатылады. СОЛ ҚОЛ РЕЖИМІНДЕ тіректі жөндеу үшін төменде көрсетілген әрекеттерді орындаңыз.

- A)** Тұтқаның оң жағында орналасқан оң қолмен **(3)** тіреуішті алыңыз.
- B)** Кішкентай бұрауышпен ұзартылған болтты бұрап, оны тесіктен толығымен алыңыз (болт тұтқаның оң жағында орналасқан).
- C)** Тұтқаның сол жағында орналасқан оң қолдың бас бармағына арналған тіректі алыңыз **(8)**.
- D)** Тұтқаның оң жағына сол қолдың бас бармағын **(10)** (джойстик жинағына бөлек бекітілген) орналастырыңыз.
- E)** Ұзартылған болтты тұтқаның сол жағындағы тесікке салыңыз да, сол қолдың бас бармағының тірегін бекіту үшін мықтап бұраңыз.
- F)** Тұтқаның сол жағына сол қолмен **(11)** (джойстик жинағына бөлек бекітілген) бекітіңіз.

Ескертпе: оң қол режимін орнату кезінде осы процедураны кері тәртіпте орындаңыз.

## ДК

### ДК ОРНАТУ

1. USB **(9)** ағытпасын компьютердің USB-порттарының біріне қосыңыз.  
*Windows XP, Vista, 7 немесе 8 операциялық жүйелері жаңа құрылғыны автоматты түрде анықтайды.*
2. Драйверлер автоматты түрде орнатылады.  
Орнату процесін аяқтау үшін экрандағы нұсқауларды орындаңыз.
3. **Start (Бастау)/Settings (Баптау)/Control Panel (Басқару панелі)** таңдаңыз және тінтуір батырмасын екі рет басу арқылы **Game Controllers (Ойын құрылғылары)** қойындысын ашыңыз.  
**Game Controller (ойын құрылғылары)** тілқатысу терезесі джойстиктің атауын және оның күйін **(OK)** көрсетеді.
4. **Control Panel (Басқару панелі)** джойстик функцияларын сынау және қарау үшін **Properties (Қасиеттер)** қойындысын таңдаңыз.

**Енді ойынды бастауға болады!**

### МАҢЫЗДЫ ЕСКЕРТУ

Джойстикті қосқан кезде, байқаусызда орын ауыстыру немесе калибрлеу проблемаларын болдырмас үшін әрқашан тұтқаны және рульді орталық күйге қойыңыз.

## **АҚАУЛЫҚТАРДЫ ЖОЮ ЖӘНЕ ЕСКЕРТУ**

- **Джойстик дұрыс жұмыс істемейді немесе калибрлеу дұрыс орындалмады:**

- компьютерді өшіріп, джойстикті ажыратыңыз, содан кейін компьютерді қайта қосыңыз, джойстикті қосыңыз және ойынды бастаңыз.

- джойстикті қосқан кезде, күтпеген қозғалыс немесе калибрлеу проблемаларын болдырмас үшін әрқашан тұтқаны және рульді орталық күйге қойыңыз.

- **Джойстикті баптау мүмкін емес:**

- Options (Параметрлер)/Controller (Контроллер)/Gamepad (Ойын контроллері) немесе Joystick (Джойстик) ойын мәзірінде тиісті баптауларды таңдаңыз немесе контроллер функциясының жаңа баптауларын орнатыңыз.

- қосымша ақпаратты ойынның пайдаланушы нұсқаулығынан немесе Интернеттен қараңыз.

- **Джойстик тым сезімтал немесе жеткіліксіз сезімтал:**

- джойстикті калибрлеу осьтер айналасында шамалы қозғалыс болса да автоматты түрде жүзеге асырылады.

- Options (Параметрлер)/Controller (Контроллер)/Gamepad (Ойын контроллері) немесе Joystick (Джойстик) ойын мәзірінде контроллер үшін сезімталдық немесе сезімталдық емес режимін реттеңіз (егер бұл мүмкіндіктер болса).

- **Джойстиктің орталық жарығы автоматты түрде қосылмайды:**

- абсолютті орталық мәнді түзету үшін тұтқаны аздап жылжытыңыз; артқы жарық 3 секунд күту аяқталғаннан кейін автоматты түрде өшеді.

## **Тұтынушылық кепілдік туралы ақпарат**

Place Du Granier, B. P. 97143, 35571 Chantepie, Франция мекенжайы бойынша тіркелген Guillemot Corporation S.A. корпорациясы (бұдан әрі - «Guillemot») бүкіл әлемдегі өз клиенттеріне осы Thrustmaster бұйымында осы бұйымға сәйкестік бойынша талап қою мерзіміне тең кепілдік кезеңі ішінде материалдар мен өндірістің ешқандай ақаулары анықталмайтындығына кепілдік береді. Еуропалық Одақ елдерінде бұл мерзім Thrustmaster бұйымы жеткізілген сәттен бастап екі (2) жылға сәйкес келеді. Басқа елдерде кепілдік мерзімі тұтынушы Thrustmaster бұйымын сатып алу кезінде тұрған елдің тиісті заңнамасымен анықталған Thrustmaster бұйымына сәйкестік туралы шағым беру мерзіміне тең (егер мұндай шағымдар тиісті елде қолданылмаса, кепілдік мерзімі Thrustmaster бұйымын сатып алудың бастапқы күнінен бастап бір (1) жылға тең болады).

Кепілдік мерзімі кезінде бұйымның ақаулары анықталған жағдайда, дереу техникалық қолдау қызметіне хабарласыңыз, оның қызметкерлері одан әрі процедураны анықтайды. Егер ақау расталса, бұйым сатып алынған орны бойынша (немесе техникалық қолдау қызметі көрсеткен кез келген басқа орынға) қайтарылуы тиіс.

Кепілдік аясында ақаулы бұйым техникалық қолдау қызметінің қалауы бойынша ауыстырылады немесе жұмыс жағдайына қайтарылады. Егер кепілдік мерзімі ішінде Thrustmaster бұйымы осындай қалпына келтіруге ұшыраса, қалған кепілдік мерзіміне уақыт кезеңі қосылады, бірақ өнім тұтынудан тыс болған жеті (7) күннен кем емес (осы кезеңнің басталуы сатып алушының араласу туралы сұрау салу күні немесе егер бұйым араласу туралы сұрау салынғаннан кешірек қалпына келтіру үшін берілген болса, қалпына келтіру үшін ақаулы бұйымды беру күні болып саналады). Қолданыстағы заңнамамен рұқсат етілген шамада Guillemot компаниясының және оның еншілес компанияларының толық жауапкершілігі (соның ішінде жанама залал) жұмыс жағдайын қалпына келтірумен немесе Thrustmaster бұйымын ауыстырумен шектеледі. Қолданыстағы заңнамамен рұқсат етілген шамада Guillemot компаниясы коммерциялық жарамдылықтың немесе белгілі бір мақсатқа жарамдылықтың кез келген кепілдіктерінен бас тартады.

Осы кепілдік мыналарға қолданылмайды: (1) бұйым жол берілмейтін немесе дұрыс пайдаланбау, ұқыпсыздық немесе жазатайым оқиға, табиғи тозу немесе материалдардың немесе өндірістің ақауына байланысты емес кез келген басқа себеп салдарынан түрі өзгертілген, ашық, түрлендірілген немесе зақымданған жағдайларға (бұдан басқа, Thrustmaster бұйымын кез келген сәйкес келмейтін элементтермен, атап айтқанда — қуат блоктарымен, аккумуляторлармен, зарядтау құрылғыларымен және осы бұйым үшін Guillemot жинақтамасына кірмейтін кез келген басқа элементтермен бірге пайдалануды қоса алғанда); (2) өнімді түр-мыстық, оның ішінде кәсіби немесе коммерциялық қолдану жағдайларынан басқа кез келген мақсаттарда пайдалану жағдайларына (мысалы, ойын залдарында, оқу және жарыстар өткізу үшін); (3) техникалық қолдау қызметінің нұсқаулары орындалмаған жағдайларға; (4) БҚ-ға, өйткені мұндай БҚ-ға жеке кепілдік қолданылады; (5) шығыс материалдарына (бұйымның қызмет ету мерзімі ішінде ауыстыруға арналған элементтер: мысалы, гарнитураларға немесе құлаққаптарға арналған батарейкалар мен құлақ жастықшалары); (6) аксессуарларға (мысалы, кәбілдер, қаптар, сөмкелер, футлярлар, қол баулары); (7) бұйымды ашық аукционнан сату жағдайларына.

Бұл кепілдік берілуге жатпайды.

Осы кепілдік тиісті елде тұтыну тауарларын сатуға қатысты қолданылатын заңдарда оған берілетін тұтынушының құқықтарына нұқсан келтірмейді.

### **Кепілдіктің қосымша шарттары**

Кепілдік мерзімі ішінде Guillemot компаниясы жалпы және толықтай ешқандай қосалқы бөлшектерді ұсынбайды, өйткені кез-келген Thrustmaster бұйымдарын ашуды және/немесе түрлендіруді тек техникалық қолдау қызметі жүзеге асыруға құқылы (техникалық қолдау қызметі клиентке жазбаша нұсқаулар беру және қажет болған жағдайда талап етілетін қосалқы бөлшектерді ұсыну арқылы ұсына алатын түрлендіру процедураларын қоспағанда: мысалы, мұндай қалпына келтіру рәсімінде қиындық немесе құпиялылық мәртебесінің болмауына байланысты).

Жаңа бұйымдардың даму кезеңін ескере отырып және өзінің ноу-хауы мен коммерциялық құпияларын қорғау үшін Guillemot компаниясы жалпы және толықтай кепілдік мерзімі аяқталған кез-келген Thrustmaster бұйымдарына қалпына келтіру немесе қосалқы бөлшектер туралы ешқандай хабарлама бермейді.

АҚШ пен Канадада бұл кепілдік құрылғының ішкі механизмі мен қабығымен шектеледі.

Guillemot корпорациясы және оның еншілес компаниялары қандай да бір айқын немесе ұйғарылған кепілдіктерді бұзумен байланысты жанама немесе кездейсоқ залалдар үшін үшінші тұлғаларға ешқандай жағдайда жауап бермейді. Кейбір штаттар/провинциялар болжамды кепілдік мерзімін шектеуге немесе жанама/кездейсоқ шығындар үшін жауапкершілікті шектеуге жол бермейді, сондықтан сіздің жағдайыңызда жоғарыда аталған шектеулер немесе ерекшеліктер қолданылмауы мүмкін. Бұл кепілдік сізге белгілі бір заңды құқықтарды береді. Сізде мемлекеттік немесе провинциялық заңмен анықталған басқа да құқықтар болуы мүмкін.

### **Жауапкершілік**

Қолданыстағы заңнамада рұқсат етілген шамада Guillemot Corporation S. A. компаниясы (бұдан әрі - «Guillemot») және оның еншілес кәсіпорындары мынадай факторлардың біреуінен немесе бірнешеуінен туындаған кез келген залал үшін кез келген Жауапкершіліктен бас тартады: (1) Бұйымның түрін өзгерту, ашу немесе модификациялау; (2) құрастыру жөніндегі нұсқаулықтарды сақтамау; (3) жол берілмейтін немесе дұрыс пайдаланбау, ұқыпсыздық, жазатайым оқиға (мысалы, физикалық әсер ету); (4) табиғи тозу; (5) өнімді тұрмыстық мақсаттардан басқа кез келген мақсатта, оның ішінде кәсіби немесе коммерциялық мақсатта пайдалану (мысалы, ойын залдарында, жаттығулар мен жарыстар өткізу үшін). Қолданыстағы заңнамада рұқсат етілген шамада Guillemot компаниясы және оның еншілес кәсіпорындары осы бұйымға қатысты материалдардың немесе дайындаудың ақауларына байланысты емес кез келген залал үшін кез келген жауапкершіліктен бас тартады (бұдан басқа, кез-келген бағдарламалық жасақтамадан немесе Thrustmaster бұйымын кез-келген орынсыз элементтермен, атап айтқанда, қуат көздерімен, аккумуляторлармен, зарядтау құрылғыларымен және осы өнімге арналған Guillemot құрамына кірмейтін кез-келген басқа элементтермен тікелей немесе жанама түрде туындаған кез-келген зиянды қоса алғанда).



## АВТОРЛЫҚ ҚҰҚЫҚ

© 2017 Guillemot Corporation S.A. Барлық құқықтар қорғалған. Thrustmaster® Guillemot корпорациясының тіркелген сауда белгісі болып табылады. Windows® Америка Құрама Штаттарында және/немесе басқа елдерде Microsoft корпорациясының тіркелген сауда белгісі болып табылады. Барлық басқа сауда белгілері тиісті иелердің меншігі болып табылады. Иллюстрациялар белгілі бір бұйымның сыртқы түріне/функциясына сәйкес келмеуі мүмкін. Нұсқаулықтың мазмұны, бұйымның конструкциясы мен техникалық сипаттамалары алдын ала ескертусіз өзгереді және сатып алынған елге байланысты болады.

Бұйымды пайдалану кезінде мыналарды ескеріңіз: түстер мен дизайн әртүрлі болуы мүмкін. Пластикалық тұтастырғыштар және желіп лентасын бұйымды пайдаланар алдында шешу керек.

[www.thrustmaster.com](http://www.thrustmaster.com)

# EAC

**THRUSTMASTER®**

ТЕХНИКАЛЫҚ ҚОЛДАУ  
<https://support.thrustmaster.com>

