

THRUSTMASTER®

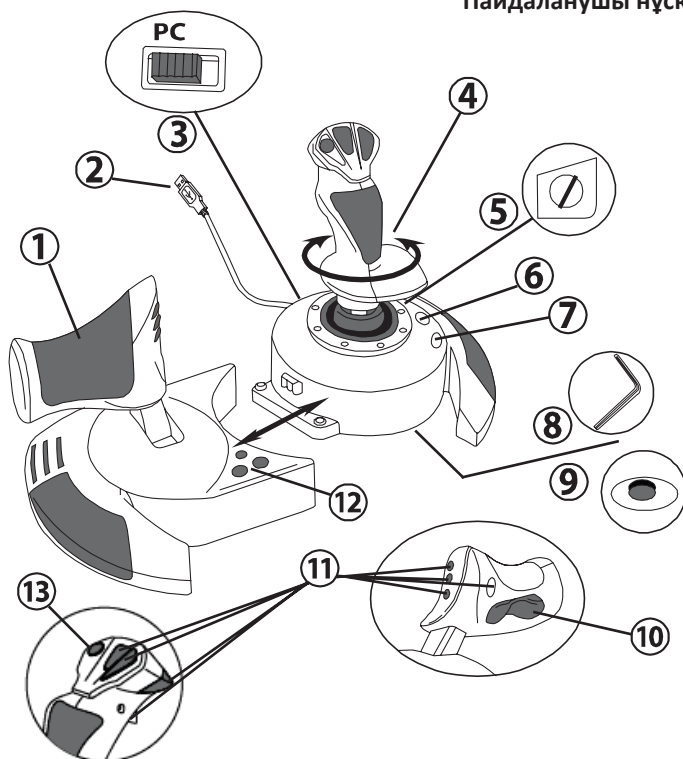


T.Flight Hotas X

T.Flight Hotas X

Үйлесімді: ДК

Пайдаланушы нұсқаулығы



ТЕХНИКАЛЫҚ СИПАТТАМАЛАРЫ

1. Жылдамдықты басқару
2. USB-ағытпасы
3. USB селекторы
4. Айналмалы тұтқа арқылы рульмен басқару функциясы
5. Тұтқада орналасқан рульді құлыптау бұрандасы
6. PRESET батырмасы (АЛДЫН АЛА ОРНАТУ) (бағдарламалау режимін таңдау үшін)
7. MAPPING батырмасы (ҚАЙТА АНЫҚТАУ) (бағдарламалау үшін)
8. Газды басқару тұтқасын орнату және алып тастау үшін тұқыр кілті
9. Тұтқаның қарсылығын баптау реттегіші
10. Штурвалдағы «рокинг» батырмасы (немесе 5-ші ось)
11. Командалық батырмалар
12. Индикаторы бар HOME батырмасы
13. Көп бағытты хат-ауыстырып қосқышы түрі «Шолу нүктесі»

НОТАС ДЖОЙТИСТИКТІ ЗЕРТТЕУ

ГАЗДЫ БАСҚАРУ ТҰТҚАСЫ

Сіздің джойстикте сіздің ауа құралыңыздың жылдамдығының жиынтығын басқару үшін қолданылатын үлкен газды басқару тұтқасы бар.

Газды басқару тұтқасы бөлінеді және оны 2 жолмен орнатуға болады:

- Джойстиктен бөлек
(ұшақты басқарудың нақты жағдайларын қалпына келтіру үшін)
- Джойстикке бекітілген
(тұрақтылықты арттыру және орынды үнемдеу үшін).

Әдепкі бойынша, газ тұтқасы джойстиктен бөлінген.

Газ тұтқасын джойстикке бекіту үшін:

1. Екі элементті де төңкеріңіз (газ тұтқасы және джойстик).
2. Джойстиктің түбіне бекітілген тұқыр кілтті **(8)** алыңыз.
3. Газ тұтқасын джойстиктің сол жағына орнатыңыз.
Газ тұтқасының оң жағындағы тесікке жалғау жолағын (джойстик негізінің сол жағында) орнатыңыз.
4. Кілттің көмегімен базаның астындағы 2 алтыбұрышты болтты қатайтыңыз (джойстик негізінің сол жағында).
5. Газ кәбілін бұрап, оны кәбілдің бағыттағыш саңылауы арқылы өткізіңіз.
6. Тұқыр кілтті жоғалтпау үшін оны қайта орнатыңыз.

Газ тұтқасын джойстиктен бөлу үшін бұл процедураны кері тәртіпте орындаңыз.

БАПТАЛАТЫН ТҰТҚА КЕДЕРГІСІ

Ойын стиліне байланысты джойстикті кішкене қозғалысқа (өте сезімталдық) жауап беретін етіп орнатуға болады немесе керісінше джойстиктің сезімталдығын ойын барысында белгілі бір қарсылық болатындай етіп азайтуға болады.

Джойстик тұтқасының қарсылық баптауларын ойынның жеке стиліне сәйкес келетін етіп өзгертуге болады. Баптау үшін джойстик негізінің астында орналасқан қарсылық реттегішін **(9)** пайдаланыңыз.

ШТУРВАЛДЫҢ ФУНКЦИЯЛАРЫ

Джойстик штурвал функциясымен жабдықталған; нағыз ұшақта ұшқыш ұшақтың тік осіне қатысты орнын өзгертетін, ұшақты солға немесе оңға бұруға мүмкіндік беретін руль педальдары арқылы осындай маневрлерді жүзеге асырады. Берілген мүмкіндікті тексеру үшін джойстик тұтқасын солға немесе оңға бұраңыз.

Штурвал функциясын екі жолмен тексеруге болады:

- джойстиктегі тұтқаны **(4)** солға және оңға бұраңыз.
- немесе газ иінтірегіндегі «rocking» **(10)** батырмасын басыңыз.

Егер сіз тек «rocking» батырмасын қолдансаңыз (немесе штурвал функциясын қолданбасаңыз), тұтқаны *джойстиктің негізінде орналасқан* бекіту болтымен **(5)** бекітуге болады. Жалпақ басы бар бұрама шегелерге арналған бұрауышпен болттың орнын өзгертіңіз және осылайша штурвал функциясын қосыңыз/өшіріңіз.

Ескертпелер:

- «4 ось» режимінде «rocking» батырмасы тұтқаны көрсету функциясымен біріктірілген.
- «5 ось» режимінде «rocking» батырмасы тұтқаның айналуына тәуелді емес, сондықтан қосымша прогрессивті осьті қамтамасыз етеді.

КӨП БАҒЫТТЫ АУЫСТЫРЫП-ҚОСҚЫШ ТҮРІ «ШОЛУ НҮКТЕСІ»

Джойстик ұшақтың айналасында болып жатқанның бәрін бірден көруге мүмкіндік беретін (осы функция қолдау көрсетілетін ойындарда) «Шолу нүктесі» **(13)** түріндегі ауыстырып-қосқышпен жабдықталған. Ойын конфигурациясы мәзіріне өтіп, «Шолу нүктелері» түріндегі ауыстырып-қосқыш бағыттарына сәйкес әртүрлі шолуларды (артқы көрініс, сол жақ шолу, оң жақ шолу және сыртқы шолулар) баптаңыз.

Сондай-ақ, басқа функциялар үшін (мысалы, отты ашу және т.б.) жоғарғы «Шолу нүктесі» ауыстырып-қосқышын пайдалануға болады.

ДК

ДК ОРНАТУ

1. USB джойстик селекторын **(3) ДК** орнына орнатыңыз.
2. USB **(2)** ағытпасын компьютердің USB-порттарының біріне қосыңыз. Windows операциялық жүйелері жаңа құрылғыны автоматты түрде анықтайды.
3. Драйверлер автоматты түрде орнатылады. Орнату процесін аяқтау үшін экранда пайда болатын нұсқауларды орындаңыз.
4. **Start (Баспау)/Settings (Баптау)/Control Panel (Басқару панелі)** таңдаңыз, содан кейін тінтуір батырмасын екі рет басу арқылы **Game Controllers (Ойын контроллері)** тармағын таңдаңыз. **Game Controllers (Ойын контроллері) тілқатысу терезесі джойстиктің атауын және оның ОК күйін көрсетеді.**
5. **Control Panel (Басқару панелі)** терезесінде **Properties (Сипаттар)** тармағын таңдаңыз және джойстик конфигурациясын баптаңыз. **Test device (Құрылғыны тексеру)** батырмасы: Джойстиктің барлық мүмкіндіктерін тексеріп көріңіз.

Енді ойынды бастауға болады!

2 ОСЬТІК РЕЖИМ

ДК сіздің джойстикте 2 ось режимі бар:

- **4 ось режимі** (Қызыл Home индикаторы)
Штурвал функциясын қамтамасыз ету үшін «rocking» батырмасы тұтқаның айналуымен біріктірілген.
- **5 ось режимі** (Home жасыл индикаторы)
«rocking» батырмасы тәуелсіз және оны басқа функцияға қолмен тағайындауға болады.

Бір режимнен екіншісіне ауысу үшін HOME **(12)** батырмасын басыңыз.

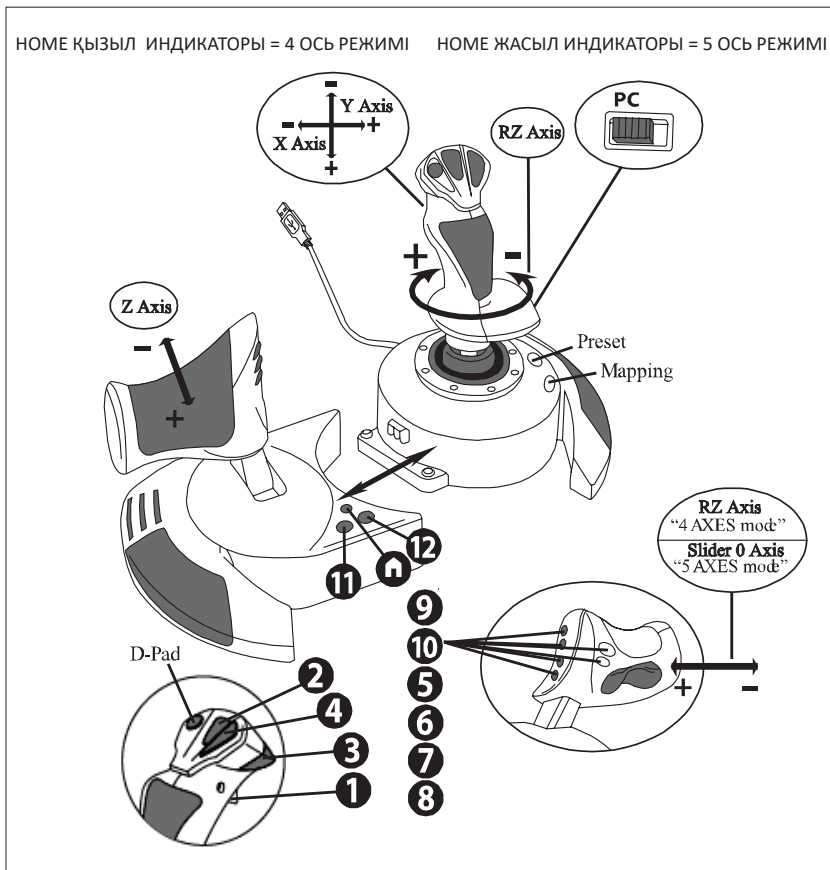
ДК ЖҰМЫСЫ ТУРАЛЫ МАҢЫЗДЫ ЕСКЕРТУЛЕР

- USB джойстик селекторы **(3)** джойстикті қоспас бұрын әрқашан «ДК» («PC») күйіне орнатылуы керек.
- Джойстикті қосқан кезде: Тұтқаны, негізгі штурвалды және жылдамдықты басқару тұтқасын орталық күйде қалдырыңыз және оларды жылжитпаңыз (калибрлеуде қиындықтар болмас үшін).

«АВТОМАТТЫ АЛДЫН АЛА ОРНАТУ» ДК КОНФИГУРАЦИЯСЫ

СЫЗБА - ДК «АВТОМАТТЫ АЛДЫН АЛА ОРНАТУ»

НОМЕ ҚЫЗЫЛ ИНДИКАТОРЫ = 4 ОСЬ РЕЖИМИ НОМЕ ЖАСЫЛ ИНДИКАТОРЫ = 5 ОСЬ РЕЖИМИ



Алдын ала орнатылған «4 ось» конфигурациясы ДК-дегі көптеген ойындарда әдепкі бойынша орнатылады.

Алдын ала орнатылған конфигурация ойынды джойстик баптауларын өзгертпестен бірден бастауға мүмкіндік береді.

«5 ось» режимінде «rocking» батырмасының функциясы ойын параметрлеріне қолмен тағайындалуы керек.

ТӘЖІРИБЕЛІ ПАЙДАЛАНУШЫЛАР ҮШІН ФУНКЦИЯЛАР

2 БАҒДАРЛАМАЛАУ РЕЖИМІ

АЛДЫН АЛА ОРНАТУ (PRESET) (6) батырмасы индикатормен таңдалған бағдарламалау режимін көруге мүмкіндік береді:

- АВТОМАТТЫ (кіріктірілген)
- немесе ҚОЛМЕН (пайдаланушы).

Бұл батырманы бір рет басу тіпті ойын кезінде де бір режимнен екінші режимге ауысуға мүмкіндік береді.

- **АВТОМАТТЫ АЛДЫН АЛА ОРНАТУ (AUTOMATIC PRESET): ЖАРЫҚ ДИОДЫ ЖАНБАЙДЫ**

Әдепкі баптаулар режимі: осьтер, командалық батырмалардың орналасуы және көрініс ауыстырып-қосқышы әдепкі бойынша орнатылады.

АВТОМАТТЫ АЛДЫН АЛА ОРНАТУ РЕЖИМІНІҢ КОНФИГУРАЦИЯ СЫЗБАСЫН ҚАР.

- **ҚОЛМЕН АЛДЫН АЛА ОРНАТУ (MANUAL PRESET): ЖАРЫҚДИОДЫ ЖАСЫЛ**

Басқару органдарының функцияларын пайдаланушы тағайындайды:

- Батырмалардың, осьтердің және көрініс қосқышының функцияларын бір-біріне ауыстыруға болады.
- Кез келген уақытта батырмалардың функцияларын өз қалауыңыз бойынша өзгертіңіз.
- Джойстик баптаулары автоматты түрде сақталады (джойстик қосылмаған болса да).
- “MANUAL PRESET” теңшелімдері орнатылмаған кезде, баптаулар “AUTOMATIC PRESET” автоматты теңшелімдер режиміне ұқсас болады.

КІРІКТІРІЛГЕН ЖАД

- Чип джойстикке салынған, соның арқасында сіз тағайындаған барлық «ПАЙДАЛАНУШЫ ПАРАМЕТРЛЕРІ» жадта сақталады (джойстик өшірулі немесе ұзақ уақыт ажыратылған кезде де).
- Сіз қолданатын әр платформа үшін әртүрлі «ПАЙДАЛАНУШЫ ПАРАМЕТРЛЕРДІ» сақтай аласыз:
 - біреуі «4 ось» режимінде;
 - біреуі «5 ось» режимінде.

БАҒДАРЛАМАЛАУ/ҚАЙТА АНЫҚТАУ

Бағдарламалау MAPPING (7) батырмасы арқылы жүзеге асырылады.

- **Ықтимал қолдану мысалдары:**
 - Батырмалардың орнын ауыстыру.
 - Осьті бір-біріне ауыстыру = тұтқаны басқару, жылдамдықты басқару немесе штурвалды басқару (бұл жағдайда бірінші осьтің екінші бағытына 2 бағытты қайта анықтаңыз.)
 - Бір ось үшін 2 бағытты орнатыңыз.
 - Осьтердің бағыттарымен немесе көрініс ауыстырып-қосқышымен батырмаларды ауыстыру.
- **Ерекшелік:**

HOME, MAPPING және PRESET батырмаларын қайта бағдарламалау немесе жылжыту мүмкін емес.

БАҒДАРЛАМАЛАУ ПРОЦЕДУРАСЫ

ПАЙДАЛАНУШЫЛЫҚ АЛДЫН АЛА ОРНАТУЛАР ЖИЫНТЫҒЫН САҚТАУ

Кезеңдері	Әрекет	АЛДЫН АЛА ОРНАТЫЛҒАН ИНДИКАТОР
1	(6) батырманы басумен «ПАЙДАЛАНУШЫЛЫҚ АЛДЫН АЛА ОРНАТУЛАР» режимін қосыңыз	ЖАСЫЛ
2	«ҚАЙТА АНЫҚТАУ» батырмасын асып, босатыңыз (7)	БАЯУ ЖАСЫЛ ЖЫПЫЛЫҚТАЙДЫ
3	Бағдарламаланатын батырманы немесе джойстик бағытын басып босатыңыз.	ТЕЗ ЖАСЫЛ ЖЫПЫЛЫҚТАЙДЫ
4	Осы функцияны орналастыру керек батырманы немесе бағытты басып, босатыңыз.	ЖАСЫЛ

«ПАЙДАЛАНУШЫЛЫҚ АЛДЫН АЛА ОРНАТУЛАР» қосылған және бапталған (бағдарламалау аяқталды).

ПАЙДАЛАНУШЫЛЫҚ АЛДЫН АЛА ОРНАТУЛАР ЖИЫНТЫҒЫН ЖОЮ

Кезеңдері	Әрекет	АЛДЫН АЛА ОРНАТЫЛҒАН ИНДИКАТОР
1	«MANUAL PRESET» (6) режимін қосыңыз.	ЖАСЫЛ
2	(7) батырмасын ҚАЙТА АНЫҚТАУ 2 секунд ішінде басып тұрыңыз	Жасылмен 2 секунд ішінде жыпылықтайды

«ПАЙДАЛАНУШЫЛЫҚ АЛДЫН АЛА ОРНАТУЛАР» жоқ (олар қайтадан автоматты баптауларға сәйкес келеді)

ЗАУЫТТЫҚ БАПТАУЛАРҒА ОРАЛУ

Барлық бағдарламаланған параметрлер мен баптауларды (4 немесе 5 ось режимдерінде) бір уақытта өшіруге болады:

Кезең	Әрекет	HOME индикаторы
1	Бір уақытта MAPPING + PRESET батырмаларын басыңыз	3 секунд ішінде индикатор жасыл/қызыл болып жыпылықтайды

Енді барлық ПАЙДАЛАНУШЫЛЫҚ АЛДЫН-АЛА ОРНАТУЛАР жойылды.
Ескертпе: Осы операциядан кейін джойстик қайта жүктеледі. Сондықтан бұл процедураны ойыннан шыққаннан кейін орындау ұсынылады.

Ақаулықтарды іздеу, жою және ескерту

- **Джойстик дұрыс жұмыс істемейді немесе калибрленбейді:**
 - Компьютерді немесе приставканы ажыратыңыз, джойстикті ажыратыңыз, қайта қосыңыз және ойынды бастаңыз.
 - Джойстикті қосқан кезде: Тұтқаны, негізгі штурвалды және жылдамдықты басқару тұтқасын орталық күйде қалдырыңыз және оларды жылжитпаңыз (калибрлеуде қиындықтар болмас үшін).
 - Ойыннан шығыңыз, джойстикті толығымен ажыратыңыз, USB селекторының **(3)** дұрыс қалыпта екеніне көз жеткізіңіз және джойстикті қайта қосыңыз.
- **Мен джойстикті баптай алмаймын:**
 - Ойын мәзірінде Options (Параметрлер)/Controller (Контроллер)/ Gamepad (Ойын контроллері) немесе Joystick (Джойстик): Неғұрлым қолайлы конфигурацияны таңдаңыз немесе контроллер функцияларын толығымен қайта конфигурациялаңыз.
 - Қосымша ақпаратты ойынның пайдаланушы нұсқаулығынан немесе Интернеттен қараңыз.
 - Бұл мәселені шешу үшін джойстиктің «АЛДЫН АЛА ОРНАТУ» функциясын да қолдануға болады.
- **Джойстик тым сезімтал немесе жеткіліксіз сезімтал:**
 - Джойстик әр түрлі бағытта бірнеше джойстик қозғалыстарын жасағаннан кейін автоматты түрде калибрленеді.
 - Ойын мәзірінде Options (Параметрлер)/Controller (Контроллер)/ Gamepad (Ойын контроллері) немесе Joystick (Джойстик): Контроллер үшін сезімтал немесе сезімтал емес режимді орнатыңыз (егер бұл мүмкіндік болса).
 - Тұтқаның кедергісін джойстик негізінің астындағы дөңгелек шкаламен **(9)** реттеңіз.
- **Штурвал тым сезімтал:**
 - Тұтқаның айналу функциясын джойстиктің негізінде орналасқан бекіту болтының **(5)** көмегімен ажыратыңыз және штурвалды басқару үшін «rocking» батырмасын пайдаланыңыз.

Тұтынушылық кепілдік туралы ақпарат

Place Du Granier, B. P. 97143, 35571 Chantepie, Франция мекенжайы бойынша тіркелген Guillemot Corporation S.A. корпорациясы (бұдан әрі - «Guillemot») бүкіл әлемдегі өз клиенттеріне осы Thrustmaster бұйымында осы бұйымға сәйкестік бойынша талап қою мерзіміне тең кепілдік кезеңі ішінде материалдар мен өндірістің ешқандай ақаулары анықталмайтындығына кепілдік береді. Еуропалық Одақ елдерінде бұл мерзім Thrustmaster бұйымы жеткізілген сәттен бастап екі (2) жылға сәйкес келеді. Басқа елдерде кепілдік мерзімі тұтынушы Thrustmaster бұйымын сатып алу кезінде тұрған елдің тиісті заңнамасымен анықталған Thrustmaster бұйымына сәйкестік туралы шағым беру мерзіміне тең (егер мұндай шағымдар тиісті елде қолданылмаса, кепілдік мерзімі Thrustmaster бұйымын сатып алудың бастапқы күнінен бастап бір (1) жылға тең болады).

Кепілдік мерзімі кезінде бұйымның ақаулары анықталған жағдайда, дереу техникалық қолдау қызметіне хабарласыңыз, оның қызметкерлері одан әрі процедураны анықтайды. Егер ақау расталса, бұйым сатып алынған орны бойынша (немесе техникалық қолдау қызметі көрсеткен кез келген басқа орынға) қайтарылуы тиіс.

Кепілдік аясында ақаулы бұйым техникалық қолдау қызметінің қалауы бойынша ауыстырылады немесе жұмыс жағдайына қайтарылады. Егер кепілдік мерзімі ішінде Thrustmaster бұйымы осындай қалпына келтіруге ұшыраса, қалған кепілдік мерзіміне уақыт кезеңі қосылады, бірақ өнім тұтынудан тыс болған жеті (7) күннен кем емес (осы кезеңнің басталуы сатып алушының араласу туралы сұрау салу күні немесе егер бұйым араласу туралы сұрау салынғаннан кешірек қалпына келтіру үшін берілген болса, қалпына келтіру үшін ақаулы бұйымды беру күні болып саналады). Қолданыстағы заңнамамен рұқсат етілген шамада Guillemot компаниясының және оның еншілес компанияларының толық жауапкершілігі (соның ішінде жанама залал) жұмыс жағдайын қалпына келтірумен немесе Thrustmaster бұйымын ауыстырумен шектеледі. Қолданыстағы заңнамамен рұқсат етілген шамада Guillemot компаниясы коммерциялық жарамдылықтың немесе белгілі бір мақсатқа жарамдылықтың кез келген кепілдіктерінен бас тартады.

Осы кепілдік мыналарға қолданылмайды: (1) бұйым жол берілмейтін немесе дұрыс пайдаланбау, ұқыпсыздық немесе жазатайым оқиға, табиғи тозу немесе материалдардың немесе өндірістің ақауына байланысты емес кез келген басқа себеп салдарынан түрі өзгертілген, ашық, түрлендірілген немесе зақымданған жағдайларға (бұдан басқа, Thrustmaster бұйымын кез келген сәйкес келмейтін элементтермен, атап айтқанда — қуат блоктарымен, аккумуляторлармен, зарядтау құрылғыларымен және осы бұйым үшін Guillemot жинақтамасына кірмейтін кез келген басқа элементтермен бірге пайдалануды қоса алғанда); (2) өнімді тұрмыстық, оның ішінде кәсіби немесе коммерциялық қолдану жағдайларынан басқа кез келген мақсаттарда пайдалану жағдайларына (мысалы, ойын залдарында, оқу және жарыстар өткізу үшін); (3) техникалық қолдау қызметінің нұсқаулары орындалмаған жағдайларға; (4) БҚ-ға, өйткені мұндай БҚ-ға жеке кепілдік қолданылады; (5) шығыс материалдарына (бұйымның қызмет ету мерзімі ішінде ауыстыруға арналған элементтер: мысалы, гарнитураларға немесе құлаққаптарға арналған батареякалар мен құлақ жастықшалары); (6) аксессуарларға (мысалы, кәбілдер, қаптар, сөмкелер, футлярлар, қол баулары); (7) бұйымды ашық аукционнан сату жағдайларына.

Бұл кепілдік берілуге жатпайды.

Осы кепілдік тиісті елде тұтыну тауарларын сатуға қатысты қолданылатын заңдарда оған берілетін тұтынушының құқықтарына нұқсан келтірмейді.

Кепілдіктің қосымша шарттары

Кепілдік мерзімі ішінде Guillemot компаниясы жалпы және толықтай ешқандай қосалқы бөлшектерді ұсынбайды, өйткені кез-келген Thrustmaster бұйымдарын ашуды және/немесе түрлендіруді тек техникалық қолдау қызметі жүзеге асыруға құқылы (техникалық қолдау қызметі клиентке жазбаша нұсқаулар беру және қажет болған жағдайда талап етілетін қосалқы бөлшектерді ұсыну арқылы ұсына алатын түрлендіру процедураларын қоспағанда: мысалы, мұндай қалпына келтіру рәсімінде қиындық немесе құпиялылық мәртебесінің болмауына байланысты).

Жаңа бұйымдардың даму кезеңін ескере отырып және өзінің ноу-хауы мен коммерциялық құпияларын қорғау үшін Guillemot компаниясы жалпы және толықтай кепілдік мерзімі аяқталған кез-келген Thrustmaster бұйымдарына қалпына келтіру немесе қосалқы бөлшектер туралы ешқандай хабарлама бермейді.

Жауапкершілік

Қолданыстағы заңнамада рұқсат етілген шамада Guillemot Corporation S. A. компаниясы (бұдан әрі - «Guillemot») және оның еншілес кәсіпорындары мынадай факторлардың біреуінен немесе бірнешеуінен туындаған кез келген залал үшін кез келген Жауапкершіліктен бас тартады: (1) Бұйымның түрін өзгерту, ашу немесе модификациялау; (2) құрастыру жөніндегі нұсқаулықтарды сақтамау; (3) жол берілмейтін немесе дұрыс пайдаланбау, ұқыпсыздық, жазатайым оқиға (мысалы, физикалық әсер ету); (4) табиғи тозу; (5) өнімді тұрмыстық мақсаттардан басқа кез келген мақсатта, оның ішінде кәсіби немесе коммерциялық мақсатта пайдалану (мысалы, ойын залдарында, жаттығулар мен жарыстар өткізу үшін). Қолданыстағы заңнамада рұқсат етілген шамада Guillemot компаниясы және оның еншілес кәсіпорындары осы бұйымға қатысты материалдардың немесе дайындаудың ақауларына байланысты емес кез келген залал үшін кез келген жауапкершіліктен бас тартады (бұдан басқа, кез-келген бағдарламалық жасақтамадан немесе Thrustmaster бұйымын кез-келген орынсыз элементтермен, атап айтқанда, қуат көздерімен, аккумуляторлармен, зарядтау құрылғыларымен және осы өнімге арналған Guillemot құрамына кірмейтін кез-келген басқа элементтермен тікелей немесе жанама түрде туындаған кез-келген зиянды қоса алғанда).

АВТОРЛЫҚ ҚҰҚЫҚ

© 2019 Guillemot Corporation S.A. Барлық құқықтар қорғалған. Thrustmaster® Guillemot корпорациясының тіркелген сауда белгісі болып табылады. Windows® Microsoft корпорациясының АҚШ-тағы және/немесе басқа елдердегі тіркелген сауда белгісі болып табылады. Барлық құқықтар қорғалған. Барлық басқа сауда белгілері тиісті иелердің меншігі болып табылады. Иллюстрациялар белгілі бір бұйымның сыртқы түріне/функциясына сәйкес келмеуі мүмкін. Нұсқаулықтың мазмұны, бұйымның конструкциясы мен техникалық сипаттамалары алдын ала ескертусіз өзгереді және сатып алынған елге байланысты болады.

Бұйымды пайдалану кезінде мыналарды ескеріңіз: түстер мен дизайн әртүрлі болуы мүмкін. Пластикалық тұтастырғыштар және желіп лентасын бұйымды пайдаланар алдында шешу керек.

www.thrustmaster.com

EAC

THRUSTMASTER®

ТЕХНИКАЛЫҚ ҚОЛДАУ
<https://support.thrustmaster.com>

