

Oral-B®

VITALITY™

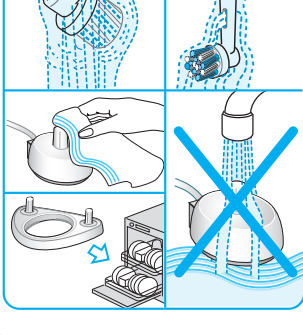
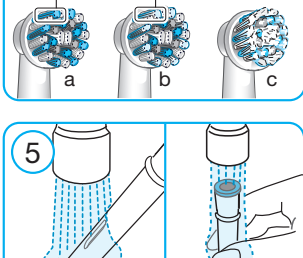
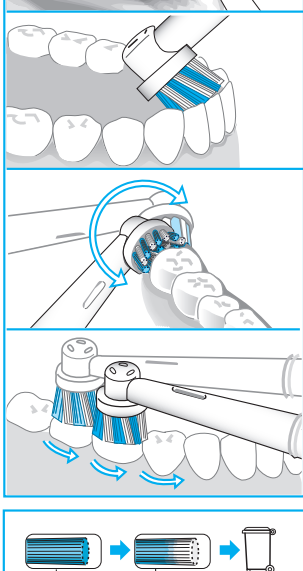
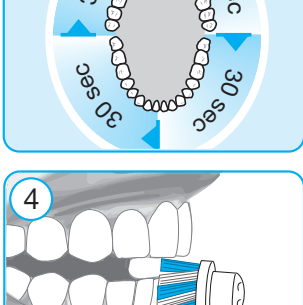
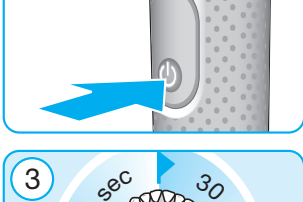
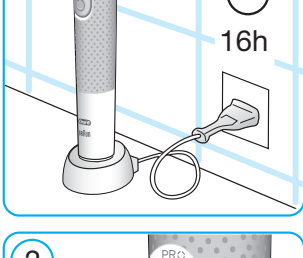
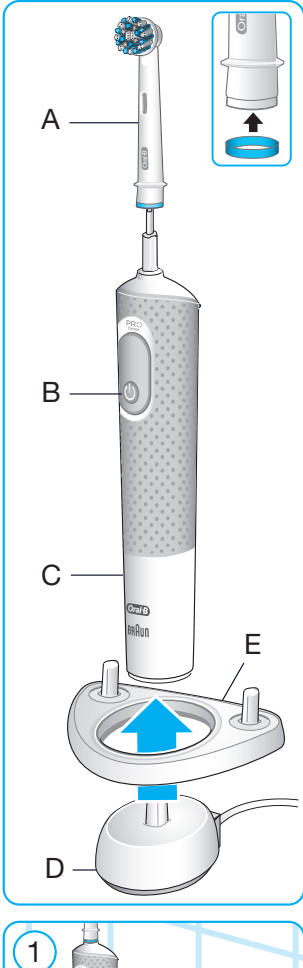
powered by **BRAUN**



Charger Type 3757
Handle Type 3710



90571371



- UK** 0 800 731 1792
- RU** 8-800-200-20-20
- UA** 0 800 505 000
- KZ** 8-800-080-50-52
- IL** 1-800-666-775

Internet
www.oralb.com
www.braun.com
www.service.braun.com

Braun GmbH
 Frankfurter Str. 145
 61476 Kronberg/Germany

Charger Type 3757
Handle Type 3710

English

Welcome to Oral-B!

Before operating this toothbrush, please read these instructions and save this manual for future reference.

IMPORTANT

- Periodically check the entire product/cord for damage. A damaged or non-functioning unit should no longer be used. If the product/cord is damaged, take it to an Oral-B Service Centre. Do not modify or repair the product. This may cause fire, electric shock or injury.
- Usage by children under age 3 is not recommended. Toothbrushes can be used by children and persons with reduced physical, sensory or mental capabilities or lack of experience and knowledge, if they have been given supervision or instruction concerning use of the appliance in a safe way and understand the hazards involved.
- Cleaning and maintenance shall not be performed by children.
- Children shall not play with the appliance.
- Use this product only for its intended use as described in this manual. Do not use attachments which are not recommended by the manufacturer. Only use charger provided with the appliance.

WARNING

- Do not place the charger in water or liquid or store where it can fall or be pulled into a tub or sink. Do not reach for it when fallen into water. Unplug immediately.
- This appliance contains batteries that are non-replaceable. Do not disassemble the product except when disposing of the battery. When taking out the battery for disposal of the unit, use caution so as not to short the positive (+) and negative (-) terminals.
- When unplugging, always pull the power plug instead of the cord. Do not touch the power plug with wet hands. This can cause an electric shock.
- If you are undergoing treatment for any oral care condition, consult your dental professional prior to use.
- This toothbrush is a personal care device and is not intended for use on multiple patients in a dental practice or institution.
- For tooth brushing only. Do not chew or bite on brush. Do not use as a toy or without adult supervision.

To avoid brush head breakage which may generate a small parts choking hazard or damage teeth:

- Prior to each use, ensure the brush head fits well. Discontinue use of the toothbrush, if brush head no longer fit properly. Never use without a brush head.
- If the toothbrush handle is dropped, the brush head should be replaced before the next use even if no damage is visible
- Replace brush head every 3 months or sooner if brush head becomes worn.
- Clean brush head properly after each use (see «Cleaning recommendations» paragraph). Proper cleaning ensures the safe use and functional life of the toothbrush.

Description

A Brush head

B On/off button

C Handle

D Charging unit

Accessories

(depending on model):

E Brush head holder

Note: Content may vary based on the model purchased.

Specifications

For voltage specifications please refer to the bottom of the charging unit.

Noise level: ≤ 65 dB (A)

Charging and Operating

Your toothbrush is electrically safe and designed for use in the bathroom.

- Plug the charging unit (D) into an electrical outlet and place the toothbrush handle (C) on the charging unit. A full charge takes about 16 hours and enables up to eight days of regular brushing (twice a day, 2 minutes) (picture 1).

- For everyday use, the toothbrush handle can be stored on the plugged-in charging unit to maintain it at full power. Overcharging is impossible.

- To maintain the maximum capacity of the rechargeable battery, unplug the charging unit and fully discharge the handle with regular use at least every 6 months.

Using your toothbrush

Brushing technique

- Wet brush head and apply any kind of toothpaste. To avoid splashing, guide the brush head to your teeth before switching on the appliance (picture 2).
- When brushing your teeth with one of the **Oral-B oscillating-rotating brush heads** guide the brush head slowly from tooth to tooth, spending a few seconds on each tooth surface.
- With any brush head start brushing the outsides, then the insides and finally the chewing surfaces. Brush all four quadrants of your mouth equally. Do not press too hard, simply let the brush do all the work (picture 4). You may also consult your dentist or dental hygienist about the right technique for you.

In the first few days of using any electric toothbrush, your gums may bleed slightly. In general, bleeding should stop after a few days. Should it persist after 2 weeks, please consult your dentist or your dental hygienist.

Timer (depending on model)

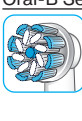
An incorporated timer memorises the elapsed brushing time (depending on model) (picture 3).

«2-Minute» timer: A short stuttering sound indicates the end of the professionally recommended 2-minute brushing time.

«Professional» timer: A short stuttering sound at 30-second intervals reminds you to brush equally all four quadrants of your mouth. A long stuttering sound indicates the end of the professionally recommended 2-minute brushing time.

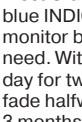
Brush heads

Oral-B CrossAction brush head



Our most advanced brush head. Angled bristles for a precise clean. Lifts and powers away plaque.

Oral-B Sensi Ultrathin brush head



features a combination of regular bristles to clean teeth surfaces and ultrathin bristles for a gentle brushing experience on the gumline.

Most Oral-B brush heads feature light blue INDICATOR® bristles to help you monitor brush head replacement need. With thorough brushing, twice a day for two minutes, the blue color will fade halfway approximately within 3 months, indicating the need to exchange your brush head. If the bristles splay before the color recedes, you may exert too much pressure on teeth and gums (picture 4).

We do not recommend using the Oral-B «FlossAction» or Oral-B «3D White» brush head with braces. You may use the Oral-B «Ortho» brush head, specifically designed to clean around braces and wires.

Cleaning recommendations

After brushing, rinse your brush head for several seconds under running water with the handle switched on. Switch off the handle and remove the brush head. Rinse both parts separately under running water then wipe them dry before reassembling the toothbrush. From time to time also clean the charging unit with a damp cloth; never place the charging unit in water.

Brush head holder (E) is dishwasher-safe (picture 5).

Subject to change without notice.

Environmental Notice

Product contains batteries and/or recyclable electric waste. For environment protection do not dispose in household waste, but for recycling take to electric waste collection points provided in your country.



Guarantee

We grant 2 years limited guarantee on the product commencing on the date of purchase. Within the guarantee period we will eliminate, free of charge, any defects in the appliance resulting from faults in materials or workmanship, either by repairing or replacing the complete appliance as we may choose. Depending on availability replacement of a unit might result in a different color or an equivalent model.

This guarantee extends to every country where this appliance is supplied by Braun or its appointed distributor. This guarantee does not cover: damage due to improper use, normal wear or use, especially regarding the brush heads, as well as defects that have a negligible effect on the value or operation of the appliance. The guarantee becomes void if repairs are undertaken by unauthorised persons and if original Braun parts are not used.

To obtain service within the guarantee period, hand in or send the complete appliance with your sales receipt to an authorised Braun Oral-B Service Centre.

Warranty replacement brush heads

Oral-B warranty will be voided if electric rechargeable handle damage is found to be attributed to the use of non-Oral-B replacement brush heads. Oral-B does not recommend the use of non-Oral-B replacement brush heads.

- Oral-B has no control over the quality of non-Oral-B replacement brush heads. Therefore, we cannot ensure the cleaning performance of non-Oral-B replacement brush heads, as communicated with the electric rechargeable handle at time of initial purchase.
- Oral-B cannot ensure a good fit of non-Oral-B replacement brush heads.
- Oral-B cannot predict the long-term effect of non-Oral-B replacement brush heads on handle wear.

All Oral-B replacement brush heads carry the Oral-B logo and meet Oral-B's high quality standards. Oral-B does not sell replacement brush heads or handle parts under any other brand name.

Русский

Oral-B приветствует вас! Пожалуйста, перед началом использования щетки внимательно прочитайте инструкцию и сохраните ее.

ВАЖНО

- Необходимо периодически проверять целостность прибора/шнура. Запрещается пользоваться повреждённым или неработающим устройством. При повреждении устройства или шнура обратитесь в сервисный центр Oral-B. Запрещается заниматься самостоятельным ремонтом устройства или вносить в него изменения. Это может привести к возгоранию, удару током или травмам.
- Не рекомендуется для использования детьми младше 3 лет. Разрешается использование зубных щёток детьми и лицами с ограниченными физическими, сенсорными или умственными возможностями, а также лицами не обладающими достаточным опытом

и знаниями под присмотром либо после проведения инструктажа по безопасному использованию устройства, при том, что они осознают сопутствующие опасности.

- Дети не должны чистить и разбирать зубную щетку.
- Дети не должны играть с устройством.
- Используйте данное устройство исключительно по назначению в соответствии с данным руководством по эксплуатации. Не использовать насадки, которые не рекомендованы производителем. Используйте только зарядное устройство, входящее в комплектацию.

ВНИМАНИЕ

- Не допускайте попадания зарядного устройства в воду или жидкость и не храните его в месте, где оно может упасть, оказаться в ванне или в раковине. При попадании зарядного устройства в воду не пытайтесь достать его. Немедленно отключите его.
- Аккумулятор устройства не подлежит замене. Не разбирайте устройство, кроме случаев утилизации аккумулятора. При извлечении аккумулятора для утилизации соблюдайте осторожность, чтобы не замкнуть положительные (+) и отрицательные (-) клеммы.
- При отключении от сети всегда тяните за сетевую вилку, а не за провод. Не прикасайтесь к сетевой вилке влажными руками. Это может привести к удару током.
- Если вы проходите курс лечения любого заболевания полости рта, перед использованием устройства проконсультируйтесь со своим стоматологом.
- Эта зубная щетка предназначена для личного пользования и не предусмотрена для применения более чем одним пациентом в стоматологической практике или клинике.
- Только для чистки зубов. Не жуйте и не кусайте щетку. Не используйте в качестве игрушки или без присмотра взрослых.

Поломка насадки может представлять опасность удушья мелкими деталями или повредить зубы. Во избежание этого:

- Перед каждым использованием убедитесь, что насадка плотно прилегает к ручке. Прекратите использование зубной щетки, если насадка не прилегает к ручке как следует. Никогда не используйте без насадки.
- Если зубную щетку роняли на пол, перед следующим использованием замените насадку, даже при отсутствии видимых повреждений.
- Меняйте насадку каждые 3 месяца или чаще по мере изнашивания.
- Тщательно очищайте насадку после каждого использования (см. раздел «Рекомендации по очистке»). Правильная очистка помогает обеспечить безопасность зубной щетки и продлить ее срок службы.

Описание и комплектность

- A Чистящая головка
- B Кнопка вкл./выкл.
- C Рукоятка
- D Зарядное устройство

Аксессуары (в зависимости от модели):

- E Держатель для насадок

Примечание: Содержимое может отличаться в зависимости от модели.

Технические параметры

Технические параметры электрической сети указаны на нижней стороне зарядного устройства.

Уровень шума: ≤65 dB (A)

Зарядка и использование

Данная зубная щетка безопасна и подходит для использования в ванной.

- Вставьте зарядный блок (D) в электрическую розетку и поместите ручку зубной щетки (C) на зарядный блок. Полная зарядка длится около 16 часов и обеспечивает до восьми дней работы щетки при регулярном использовании (по 2 минуты два раза в день) (рисунок 1).
- При ежедневном использовании для поддержания заряда аккумулятора ручку зубной щетки можно хранить на подключенном к электросети зарядном блоке. Избыточная зарядка аккумулятора невозможна.
- Для поддержания оптимальной работы аккумулятора отсоедините зарядное устройство от источника питания и не заряжайте прибор, пока ручка полностью не разрядится. Проводите данную меру минимум раз в 6 месяцев.

Использование электрической зубной щетки

Техника чистки

- Смочите сменную насадку и нанесите детскую зубную пасту. Поднесите зубную щетку к зубам, затем включите ее, нажав на кнопку «вкл./выкл.» (B) (рисунок 2).
- При использовании **возвратно-вращательных насадок Oral-B** медленно перемещайте головку от одного зуба к другому, задерживаясь на поверхности каждого зуба несколько секунд.
- При любой насадке начинайте чистить сначала снаружи, а затем внутри. На заключительном этапе почистите жевательные поверхности зубов. Чистка каждого из 4 квадрантов рта должна занимать равное количество времени. Не надавливайте слишком сильно, щетка производит очистку зубов автоматически (рисунок 4). Вы можете также проконсультироваться со своим дантистом или стоматологом-гигиенистом, чтобы определить подходящую вам технику чистки зубов.

В первые дни использования электрической зубной щетки

возможна небольшая

кровоточивость десен.

Кровоточивость обычно проходит через несколько дней. Если по прошествии 2 недель десны все еще кровоточат, обратитесь к стоматологу или специалисту по гигиене полости рта.

Таймер (в зависимости от модели) Встроенный таймер запоминает прошедшее время чистки (в зависимости от модели) (Рисунок 3).

Таймер «Двухминутный»: Короткий прерывистый звуковой сигнал свидетельствуют об окончании двухминутного периода чистки зубов в соответствии с рекомендациями стоматологов.

Таймер «Профессиональный» коротким прерывистым звуковым сигналом интервалом в 30 секунд таймер напоминает о переходе к следующему квадранту ротовой полости. Длинный прерывистый звуковой сигнал свидетельствуют об окончании двухминутного периода чистки зубов в соответствии с рекомендациями специалистов.

Сменные насадки

Насадка Oral-B CrossAction



Самая продвинутая из наших насадок.

Срезанные под углом щетинки для точной чистки. Снимает и устраняет зубной налет.

Насадка Oral-B Sensi Ultrathin



представляет собой комбинацию обычных щетинок для чистки поверхности зубов и ультратонких щетинок для чистки участков

вдоль линии дёсен.

Большая часть насадок Oral-B оснащены светло-голубыми щетинками INDICATOR®, позволяющими вам отслеживать необходимость замены насадки. При тщательной чистке зубов дважды в день в течение двух минут щетинки выцветают наполовину приблизительно за три месяца, демонстрируя необходимость смены насадки. Если щетинки обтрепались до того, как цвет побледнел, возможно, вы слишком сильно нажимаете на щетку при чистке (рисунок 4).

Мы не рекомендуем использовать насадки Oral-B «FlossAction» и Oral-B «3D White», если вы носите брекететы. Для очистки зубов вокруг скоб и брекет-систем специально разработана щетка-насадка Oral-B «Ortho».

Рекомендации по очистке

После чистки зубов промойте насадку под проточной водой в течение нескольких секунд, оставив щетку включенной. Выключите зубную щетку и снимите насадку. Сполосните насадку и ручку по отдельности под проточной водой, затем вытрите их насухо и вновь наденьте насадку на ручку. Время от времени следует также протирать зарядный блок влажной салфеткой. Ни в коем случае не помещайте зарядное устройство в воду. Держатель для насадок (E) можно мыть в посудомоечной машине (рисунок 5).

Содержание может быть изменено без предварительного уведомления.

Утилизация

Товар содержит аккумуляторные батареи и/или перерабатываемый электрический мусор. В целях защиты окружающей среды не утилизируйте вместе с бытовыми отходами, сдавать в пункты приёма электрического мусора в вашей стране.



Гарантия

На изделие распространяется ограниченная гарантия в течение 2 лет с момента покупки. В течение гарантийного периода мы бесплатно устраним любые производственные дефекты (материалов или сборки) путем ремонта или замены всего изделия на наше усмотрение. В зависимости от наличия, мы имеем право предоставить вам изделие другого цвета или эквивалентной модели. Гарантия действует во всех странах, где устройство распространяется компанией Braun или ее официальным дистрибьютором. Данная гарантия не распространяется на случаи повреждения изделия вследствие его неправильного использования или естественного износа, особенно в отношении насадок, а также на случаи дефектов, которые не оказывают значительного влияния на ценность или функциональные характеристики устройства. При осуществлении ремонта неавторизованными службами и использовании неоригинальных запчастей Braun действие гарантии прекращается.

Для получения гарантийного обслуживания передайте изделие вместе с чеком на покупку в авторизованный сервисный центр Braun Oral-B.

Уведомление о замене чистящих головок

Фирменная гарантия будет аннулирована в случае повреждения рукоятки в результате использования неоригинальных сменных чистящих насадок. Oral-B не рекомендует использовать сменные чистящие насадки других производителей.

- Oral-B не осуществляет контроль качества сменных насадок других производителей. Таким образом, мы не имеем возможности убедиться в эффективности и качестве результата использования чистящих насадок других производителей при использовании с рукояткой с электрическим приводом в момент начального приобретения.
- Oral-B не гарантирует того, что неоригинальные сменные насадки подойдут для использования.
- Oral-B не может предсказать долгосрочных эффектов износа рукоятки в результате использования неоригинальных чистящих насадок.

Все сменные насадки Oral-B обозначены логотипом компании и отвечают высоким стандартам качества продукции компании. Oral-B не занимается продажей сменных чистящих насадок и частей рукоятки под другими торговыми марками.

Код даты выпуска:

Год и месяц выпуска указаны в производственном коде на маркировке зарядного устройства или зубной щетки. Найдите производственный код (минимум 11 символов), начинающийся с буквы. Первая цифра кода относится к году выпуска. Следующие две цифры указывают неделю выпуска. Например, цифры «809» означают, что товар был выпущен в 9-ю неделю 2018 года.

Гарантийний термін/Термін служби 2
Років По питаннях виконання
гарантийного або
послуггарантийного
обслуговування, а також в разі
виникнення проблем при
використанні продукції, прохання
зв'язуватися з

Інформаційною Службою
Сервісу BRAUN по телефону 8 800
200 2020.

Вироблено в Німеччині для Braun
GmbH/Браун ГмбХ

Frankfurter Strasse 145 61476

Kronberg, Germany/Німеччина

(RU) Імпортер/Служба

споживачів:

ООО «Проктер енд Гембл

Дистрибуторська Компанія»,

Росія,

125171, Москва, Ленінградське

шоссе, 16А, стр.2.

Тел. 8-800-200-20-20

(BY) Постачальники в Республіку

Білорусь: ООО «Електросервіс і

Ко», Білорусь, 220012, м. Мінськ, ул.

Чернышевского, 10А, к. 412А3.,

ІООО „АЛІДІ-Вест“, 220140,

Білорусь, м. Мінськ, ул.

Домбровская,9, оф. 7.3.1.

Сервісний центр: ООО «Ресурс

Плюс», Білорусь, 220026, м.Мінськ,

ул.Жилуновича, д.11.

Клас захисту від ураження

електричним струмом: II і III

Зроблено в Німеччині.

ЕАС

220-240 Вольт

50-60 Герц

0,9 Ватт

Електрична зубна щітка тип

3710 з зарядним пристроєм тип

3757.

Українська

Ласкаво просимо у світ Oral-B!

Перш ніж користуватися нашою

зубною щіткою, будь ласка,

прочитайте інструкцію і збережіть

це керівництво.

ЦЕ ВАЖЛИВО

- Час від часу перевіряйте пристрій та мережевий шнур на наявність пошкоджень. Ніколи не використовуйте пошкоджений або несправний пристрій. У разі пошкодження пристрою або мережевого шнура, віднесіть їх до сервісного центру Oral-B. Не модифікуйте та не ремонтуйте пристрій. Це може призвести до займання, ураження електричним струмом або травми.
- Не рекомендується для використання дітьми віком до 3-х років. Діти та особи з обмеженими фізичними, сенсорними чи розумовими здібностями й особи без відповідного досвіду та знань можуть користуватися цією зубною щіткою лише під наглядом особи, яка відповідає за їхню безпеку або у випадку, коли вони отримали інструкції щодо безпечного використання пристрою та усвідомлюють його потенційну небезпеку.
- Чищення й обслуговування продукту не повинні здійснюватися дітьми.
- Не давайте дітям гратися з пристроєм.
- Використовуйте продукт тільки за призначенням, описаним у цьому керівництві. Не використовуйте аксесуари, не рекомендовані виробником. Використовуйте лише зарядний пристрій, що входить до комплекту.

УВАГА

- Уникайте потрапляння зарядного пристрою у воду або рідину та не зберігайте його в місцях, звідки він може впасти, опинитися у ванні або раковині. Не намагайтеся дістати зарядний пристрій, що впав у воду. негайно відключіть його від мережі.
- Акумулятор пристрою не підлягає заміні. Не розбирайте пристрій, за винятком випадків утилізації акумулятора. Під час вилучення акумулятора для утилізації дійте обережно, намагаючись не замкнути позитивні (+) і негативні (-) клеми.
- Під час відключення від електромережі завжди тягніть за штекер, а не за дріт. Не торкайтеся штекера шнура електромережі вологими руками. Це може призвести до ураження електричним струмом.
- Якщо ви проходите курс лікування від будь-якого захворювання ротової порожнини, перед використанням пристрою проконсультуйтеся зі своїм стоматологом.
- Ця зубна щітка призначена для особистого користування. Не передбачено її застосування більш ніж одним пацієнтом у стоматологічній практиці або клініці.
- Призначена лише для чищення зубів. Не гризть щітку. Не використовувати як іграшку або без нагляду дорослого.

Несправність насадки може становити небезпеку удушення дрібними деталями або

пошкодження зубів. Щоб уникнути цього:

- Перед кожним використанням переконайтеся, що насадка щільно прилягає до ручки. Припиніть використання зубної щітки, якщо насадка не прилягає належним чином до ручки. Ніколи не використовуйте пристрій без насадки.
- Якщо зубна щітка падала на підлогу, перед наступним використанням замініть насадку, навіть за відсутності видимих пошкоджень.
- Змінюйте насадку кожні три місяці або частіше в міру зношування.
- Ретельно очищуйте насадку після кожного використання (див. розділ «Рекомендації з очищення»). Правильне очищення сприяє безпеці використання зубної щітки та подовженню терміну її служби.

Опис та комплектність

- A Чистяча голівка
- B Кнопка увімк./вимк.
- C Рукоятка
- D Зарядний пристрій

Акcesуари (залежно від моделі):

- E Тримач для насадок

Примітка. Вміст може відрізнятися залежно від моделі.

Технічні параметри

Технічні параметри електричної мережі вказані на дні зарядного пристрою.

Рівень шуму: ≤65 dB (A)

Зарядка та використання

Ваша зубна щітка безпечна й підходить для використання у ванній кімнаті.

- Підключіть зарядний блок (D) в електричну розетку та встановіть ручку зубної щітки (C) на зарядний блок. Повна зарядка триває близько 16 годин і забезпечує до восьми днів роботи щітки в разі регулярного використання (по 2 хвилини два рази на день) (зображення 1).
- При щоденному використанні щітки Ви можете зберігати ручку на підключеному зарядному пристрої для підтримання її завжди повністю зарядженою. Акумулятор захищений від надлишкового заряду.
- Щоб підтримувати максимальну ємність акумуляторної батареї не рідше 1 разу на 6 місяців від'єднуйте зарядний пристрій від мережі і використовуйте щітку регулярно до її повної розрядки.

Використання зубної Щітки

- Намочіть голівку щітки та нанесіть на неї будь-яку зубну пасту. Щоб не допустити розбризкування, піднесіть голівку щітки до зубів, перш ніж натиснути кнопку на рукоятці (B) (зображення 2).
- Якщо Ви використовуєте насадку Oral-B, що робить зворотно-кругові і пульсуючі рухи, повільно переміщайте щітку від одного зуба до іншого, затримуючись на поверхні кожного зуба кілька секунд.
- При будь-якій насадці починайте чистити спочатку зовні, а потім усередині. На заключному етапі почистіть жувальні поверхні зубів
- Чищення кожного з 4 квадрантів ротової порожнини має займати однакову кількість часу. Не натискайте занадто сильно, просто дайте щітці робити всю роботу (зображення 4). Ви можете також проконсультуватися з вашим стоматологом про те, яка техніка чищення Вам більше підходить.

В перші кілька днів використання електричної зубної щітки ясна можуть кровоточити. Це повинно припинитися через 2 тижні. Якщо кровоточивість ясен не припиняється протягом 2 тижнів, зверніться до стоматолога.

Таймер (залежно від моделі)

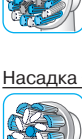
Вбудований таймер відстежує час чищення (залежно від моделі) (зображення 3).

„Двохвилинний таймер“: Короткий переривчастий звуковий сигнал повідомляє про закінчення часу чищення тривалістю 2 хвилини, який рекомендують професіонали.

Професійний таймер: Короткий переривчастий звуковий сигнал з інтервалом у 30 секунд нагадує про необхідність приділяти однакову кількість часу всім чотирьом квадрантам рота. Довгий переривчастий звуковий сигнал повідомляє про закінчення часу чищення тривалістю 2 хвилини, який рекомендують професіонали.

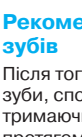
Змінні насадки

Насадка Oral-B CrossAction



Найпросунутіша з наших насадок. Зрізані під кутом щетинки для точного чищення. Знімає й усуває зубний наліт.

Насадка Oral-B Sensi Ultrathin



включає звичайні щетинки, що очищують поверхню зубів, і ультратонкі щетинки для м'якого очищення ясен.

Рекомендації з чищення зубів

Після того як ви закінчили чистити зуби, сполосніть голівку щітки, тримаючи її під проточною водою протягом декількох секунд при увімкненому електроприводі. Вимкніть щітку та зніміть насадку. Сполосніть їх обидві окремо під проточною водою, потім витріть насухо перед тим, як зібрати щітку. Іноді слід очищати зарядний пристрій за допомогою вологої тканини; Не занурюйте зарядний пристрій у воду (4).

Виробник залишає за собою право на внесення змін без попереднього повідомлення.

Утилізація

Продукт містить акумулятори і/або електро побутові відходи, що підлягають вторинній переробці. На користь захисту довкілля, не викидайте його разом із домашнім сміттям. Утилізація може бути здійснена у пунктах збору електро побутових відходів Вашої країни.



Гарантійні зобов'язання

Ми надаємо 2 роки обмеженої гарантії на товар з моменту придбання. Протягом гарантійного терміну ми безкоштовно усунемо будь-які дефекти пристрою, викликані недостатньою кількістю якості матеріалів або збірки, за допомогою ремонту або заміни пристрою цілком на наш розсуд. Ця гарантія поширюється на всі країни, куди товар поставляється Braun або призначеним дистриб'ютором. Ця гарантія не поширюється на пошкодження в результаті неналежного використання, природний знос, особливо щодо чистячих голівок, а також на дефекти, які мають малий ефект на цінність або продуктивність пристрою. Гарантія анулюється у разі проведення ремонту не уповноваженою особою, а також із

застосуванням неоригінальних видаткових частин Braun. Для отримання обслуговування по гарантії протягом гарантійного терміну передайте або направте пристрій цілком з чеком про придбання в авторизований сервісний центр Oral-B Braun.

Повідомлення про заміну чистячих голівок

Фірмова гарантія буде анульована в разі пошкодження рукоятки в результаті використання неоригінальних змінних чистячих насадок. Oral-B не рекомендує використовувати змінні чистячі насадки інших виробників.

- Oral-B не здійснює контроль якості змінних насадок інших виробників. Таким чином, ми не маємо можливості переконатися в ефективності та якості результату використання чистячих насадок інших виробників при використанні з рукояткою з електричним приводом у момент початкового придбання.
- Oral-B не гарантує того, що неоригінальні змінні насадки підійдуть для використання.
- Oral-B не може передбачити довгострокових ефектів зносу рукоятки в результаті використання неоригінальних чистячих насадок.

Всі змінні насадки Oral-B позначені логотипом компанії та відповідають високим стандартам якості продукції компанії. Oral-B не займається продажем змінних чистячих насадок і частин рукоятки під іншими торговими марками.

Код дати випуску:

Рік і місяць випуску вказані у виробничому коді на маркуванні зарядного пристрою або зубної щітки. Знайдіть виробничий код (мінімум 11 символів), що починається з букви.

Перша цифра коду відноситься до року випуску. Наступні дві цифри вказують тиждень випуску.

Наприклад, цифри " 809 " означають, що товар був випущений в 9-й тиждень 2018 року.

Виготовлено Проктер енд Гембл Меньюфекчурінг ГмбХ у Німеччині: Procter & Gamble Manufacturing GmbH Baumhofstr. 40, 97828 Marktheidenfeld, Germany

Адреса в Україні: ТОВ "Проктер енд Гембл Трейдінг Україна", Україна, 04070, м.Київ, вул. Набережно-Хрещатицька, 5/13, корпус літ. А.

Тел. (0-800) 505-000. www.pg.com.ua, www.service.braun.com

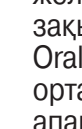
Гарантійний термін/термін служби – 2 роки. Додаткову інформацію про сервісні центри Braun в Україні можна отримати за телефоном гарячої лінії, а також на сервісному порталі виробника в інтернеті – www.service.braun.com

220-240 V/Вольт

50-60 HZ/Герц

0,9 W/Ватт

Електрична зубна щітка типу 3710 із джерелом живлення типу 3757



001

Қазақша

Oral-B Сіздерге қошемет білдіреді! Қылсапты пайдалануды бастамас бұрын нұсқаулықты мұқият оқып шығып, оны сақтап қойыңыз.

МАҢЫЗДЫ

- Арасында құрылғыда/желілік сымда зақымдар бар-жоғын тексеріп тұру қажет. Зақымдалған немесе ақаулы құрылғыны ешқашан қолданбаңыз. Құрылғы немесе желілік сым зақымдалған болса, Oral-B сервистік орталығына апарыңыз. Құрылғыға өзіндік жөндеу жасауға немесе өзгерістер еңгізуге тыйым салынады. Бұл тұтануға, тоқ соғуға немесе жарақаттануға әкелуі мүмкін.
- 3 жасқа дейінгі балалардың қолдануы ұсынылмайды. Балалар және дене, сезу немесе ақыл-ой қабілеттері шектелген я болмаса сәйкес тәжірибесі мен білімі жеткіліксіз адамдар осы тіс щеткасын тек қауіпсіздігіне жауапты адамның қадағалауымен немесе құрылғыны қауіпсіз қолдану туралы нұсқаулар алса және оның ықтимал қаупін ұғынса ғана пайдалана алады.
- Балалар тіс қылсабын тазаламауы және бөлшектемеуі тиіс.
- Балалар құрылғымен ойнамауы тиіс.
- Бұл құрылғыны осы нұсқаулықта сипатталғандай, тағайындалу мақсатына сәйкес пайдаланыңыз. Өндірушімен ұсынылмаған саптамаларды қолданбаңыз. Жиынтыққа кіретін зарядтау құрылғысын ғана қолданыңыз.

АБАЙЛАҢЫЗ

- Зарядтау құрылғысының суға немесе сұйықтыққа түсуіне жол бермеңіз және оны ваннада немесе шұңғылшада болып қалуы, құлауы, мүмкін жерде сақтамаңыз.

- Зарядтау құрылғысы суға түссе, оны алуға әрекеттенбеңіз. Оны желіден дереу ажыратыңыз.
- Құрылғының аккумуляторын ауыстыруға болмайды. Аккумуляторды утилизациялау жағдайларын қоспағанда, құрылғыны бөлшектемеңіз. Аккумуляторды утилизациялау үшін, шығарғанда оң (+) және теріс (-) клеммаларды тұйықтап алмау үшін сақ болыңыз.
- Желіден өшіргенде сымнан емес, әрқашан желілік ашадан тартыңыз. Желілік ашаны ылғалды қолмен ұстамаңыз. Бұл тоқ соғуға әкелуі мүмкін.
- Ауыз қуысының кез келген ауруынан емдеу курсынан өтіп жатсаңыз, құрылғыны қолдану алдында стоматологпен кеңесіңіз.
- Бұл тіс щеткасы жеке қолдануға арналған және стоматологиялық тәжірибеде немесе клиникада бір емделушіден артық қолданылуға арналмаған.
- Тек тістерді тазалауға арналған. Щетканы шайнамаңыз және кемірмеңіз. Ойыншық ретінде немесе ересектің қадағалауынсыз қолдануға болмайды.

Сынған саптама майда бөлшектерден тұншығу немесе тістерді зақымдау қаупін тудыруы мүмкін. Мұны болдырмау үшін:

- Әрбір қолдану алдында саптама тұтқаға тығыз тиіп тұрғанына көз жеткізіңіз. Саптама тұтқаға тиісінше тиіп тұрмаса, тіс щеткасын қолдануды тоқтатыңыз. Саптамасыз ешқашан қолданбаңыз.
- Тіс щеткасы еденге құлаған болса, келесі қолдану алдында тіпті көрінетін зақымдары жоқ болса да, саптаманы ауыстырыңыз.
- Саптаманы үш ай сайын немесе тозуына сай жиірек ауыстырыңыз.
- Әрбір қолданудан кейін саптаманы мұқият тазалаңыз («Тазалау туралы ұсыныстар» бөлімін қараңыз). Дұрыс тазалау тіс щеткасының қауіпсіздігін қамтамасыз етуге және оның қызмет көрсету мерзімін ұзартуға көмектеседі.

Сипаттамасы

- A Ауыстырмалы саптама
- B Қосу/сөндіру пернесі
- C Қылсаптың сабы
- D Қуаттау құрылғысы

Аксессуарлар (үлгіге байланысты):

- E Саптамаларды ұстағыш

Ескерту. Құрамындағы заттар үлгіге байланысты әртүрлі боулы мүмкін.

Айрықшалама

Электрлік қуат көзінің айрықшаламасын қуаттау құрылғысының түбінен қараңыз. Шуыл деңгейі: ≤65 дБ (А)

Зарядтау және қолдану

Бұл тіс щетка қауіпсіз және ваннада қолдануға жарайды.

- Зарядтау блогын (D) электр розеткаға қосыңыз және тіс щеткасының (C) тұтқасын зарядтау блогына қойыңыз. Толық зарядтау шамамен 16 сағатқа созылады және тұрақты түрде қолдану (күніне екі рет 2 минут бойы) кезінде щетканың сегіз күнге дейін жұмысын қамтамасыз етеді (1-кескін).
- Тіс щеткасын күнделікті пайдаланған жағдайда, қуатын толық деңгейде ұстап отыру үшін оның сабын электр қуатына қосылған қуаттау құрылғысында сақтауыңызға болады. Аккумулятордың шектен тыс қуатталуы мүмкін емес.
- Аккумулятордың оңтайлы жұмысын қолдау үшін қуаттау құрылғысын қуат көзінен ажыратыңыз және құрылғыны сабы толық тоғынан ажырамайынша қуат көзіне қоспаңыз. Бұл шараны аз дегенде 6 айда бір рет жүргізіңіз.

Электрлік тіс қылсабын пайдалану

Тазалау техникасы

- Ауыстырмалы саптаманың басын сулап, оған балаларға арналған тіс пастасын жағыңыз. Тіс щеткасын тістеріңізге жақындатыңыз да, одан кейін оны „қосу/өшіру” бастырмасын басып, қосыңыз (B) (2-сур.).
- Oral-B қайтымды-айналма саптамаларын пайдаланған кезде, басын бір тістен екінші тіске баяу қозғалта отырып, әр тістің бетінде бірнеше секунд ұстап тұрыңыз.
- Кез келген саптаманы пайдаланған кезде, тазалауды алдымен сыртынан бастаңыз, одан кейін ішін тазалаңыз. Ақтық кезеңде тістердің шайнайтын беттерін тазалаңыз. Ауыздың 4 квадрантының әрқайсысын тазалауға бірдей уақыт жұмсалуды тиіс. Тым қатты баспаңыз, қылсап тіс тазалауды автоматты түрде жасайды. Сондай-ақ өзіңізге қолдануға болатын тіс тазалау техникасын анықтау үшін өзіңіздің тіс дәрігеріңізбен немесе гигиенашы стоматологпен кеңесуіңізге болады (4-сур.).

Электрлік тіс қылсабын пайдаланудың алғашқы күндерінде қызыл иек шамалы қанауы мүмкін. Әдетте тіс щеткасын бірнеше күн пайдаланғаннан кейін қанау тоқтайды. Егер қанау екі аптадан артық уақытқа созылатын болса, стоматологқа қаралыңыз.

Таймер (модельге байланысты)

Кірістірілген таймер тазалаудан бері өткен уақытты есте ұстайды (модельге байланысты) (3-кескін).

«Екі минуттық» таймер: Қысқа үзік-үзік дыбыстық сигнал стоматологтар ұсынатын ұзақтығы 2 минут тазалау кезеңінің біткені туралы хабарлайды.

«Кәсіби» таймер: 30 секундтық аралықтары бар қысқа үзік-үзік дыбыстық сигнал ауыз қуысының келесі квадрантына өту керектігін еске салады. Ұзақ үзік-үзік дыбыстық сигнал кәсіпқойлар ұсынатын ұзақтығы 2 минут тазалау кезеңінің біткені туралы хабарлайды.

Ауыстырмалы саптамалар

Oral-B қайтымды-айналма саптамалары тісті мұқият жуу үшін пайдаланылуы мүмкін.

Oral-B CrossAction саптамасы

Ең заманауи саптама. Бір-біріне бұрыш жасап орналасқан қылшықтар тістің мұқият тазалануын қамтамасыз етеді. Тіс қағын көтеріп, тазалайды.

Oral-B Sensi Ultrathin саптамасы

тістердің бетін тазалайтын кәдімгі қылтандарды және қызыл иектерді жұмсақ тазалауға арналған ультражұқа қылтандарды қамтиды.

Oral-B саптамаларының көпшілігі саптаманы ауыстыру уақытын қадағалауға көмектесетін INDICATOR® көк қылтандарын қамтиды. Күніне екі рет 2 минут бойы сапалы тазалаудан қылтандар үш айдан кейін шамамен жартысына дейін өңсізденеді, бұл саптаманы ауыстыру керектігінің белгісі болып табылады. Өңсізденуге дейін қылтандар мыжылса, бұл тістеріңізге және

қызыл иектерге тым қатты басатыныңызды көрсетуі мүмкін (4-кескін).

Брекetteriңиз бар болса, Oral-B FlossAction және Oral-B 3DWhite ауыстырмалы саптамаларын пайдаланбаған жөн. Сіз ортодонттық конструкциялардың айналасын тазалау үшін арнайы әзірленген Oral-B Ortho ауыстырмалы саптамасын пайдалана аласыз.

Тазалау бойынша ұсыныстар

Пайдаланғаннан кейін, сабы қосылған күйінде қылсаптың басын бірнеше секунд бойы ағын судың астында жуу керек. Қылсапты өшіріп, саптаманы шешіп алыңыз. Барлық бөлшектерін жеке-жеке ағын судың астында жуып-шайыңыз, одан кейін қылсапты қайтадан құрастырмас бұрын, оларды құрғатып сүртіңіз. Қуаттау құрылғысын ара-тұра дымқыл матамен сүртіп отыру керек. Қуаттау құрылғысын еш жағдайда суға салмаңыз. Саптамаларға арналған ұстатқышты (E) ыдыс жуғыш машинада жууға болады (4-сур.).

Бұйымға ескертусіз өзгертулер енгізілуі мүмкін.

Кәдеге жазу

Бұл құрылғыда кәдеге жаратылатын аккумуляторлық батареялар және/немесе электрлік қалдықтар бар. Қоршаған ортаны қорғау мақсатында, оны үй қоқысымен бірге тастамаңыз. Кәдеге жарату өз еліңіздегі электрлік қалдықтарды жинау орындарында іске асырылуы мүмкін.



Кепілдік

Бұйымға сатып алу сәтінен бастап екі жыл бойы шектеулі кепілдік беріледі. Кепілдік кезеңі бойы біз өз таңдауымыз бойынша жөндеу немесе бұйымды толығымен ауыстыру арқылы кез келген өндірістік ақауларды (материалдағы немесе жинаудағы) тегін жоямыз.

Бар болуына байланысты, біз сізге түсі басқа немесе баламалы модельдегі бұйымды қамтамасыз етуге құқылымыз.

Мұндай кепілдік міндеттемелері бұйымды Braun компаниясы немесе оның дистрибьюторы тарататын елдердің барлығында қолданылады.

Бұл кепілдік дұрыс пайдаланбаудың нәтижесінде зақымданудың, табиғи тозудың жағдайларында, әсіресе саптамаға қатысты, сондай-ақ құрылғының жұмысына немесе құндылығына әсерін тигізбейтін ақауларға берілмейді. Жөндеу жұмыстары ресми рұқсаты жоқ сервистік қызметтер тарапынан іске асырылған жағдайда және Braun компаниясының түпнұсқа қосалқы бөлшектерінен басқа қосалқы бөлшектер пайдаланылған жағдайда, кепілдіктің қолданылуы тоқтатылады.

Кепілдікті қызмет көрсетуді іске асыру үшін бұйымның сатып алынуын растайтын чекпен бірге бұл бұйымды Oral-B Braun авторландырылған сервис орталығына тапсырыңыз.

Ауыстырмалы саптамаларға кепілдік

Oral-B электрлік қылсабының зақымдануы Oral-B өндірісінен шықпаған ауыстырмалы саптамаларды қолданумен байланысты болса, Oral-B кепілдігінің қолданылуы тоқтатылады. Oral-B өз өндірісінен шықпаған ауыстырмалы саптамаларды пайдаланбауға кеңес береді.

- Oral-B өз өндірісінен шықпаған ауыстырмалы саптамалардың сапасын бақылай алмайды. Осылайша, біз Oral-B өндірісінен шықпаған ауыстырмалы саптамаларды пайдаланып тіс тазалаудың тиімділігіне кепілдік бере алмаймыз және тұтынушы Oral-B электрлік қылсабын сатып алған кезде бұл туралы хабардар етіледі.
- Oral-B өз өндірісінен шықпаған ауыстырмалы саптамалардың Oral-B электрлік қылсабына сәйкес келетіндігіне кепілдік бермейді.
- Oral-B өз өндірісінен шықпаған саптамаларды пайдалану қылсаптың қызмет ету мерзіміне қалай әсер ететіндігін болжай алмайды.

Oral-B қылсабында пайдаланылатын барлық ауыстырмалы саптамаларда Oral-B логотипі болуы тиіс және Oral-B сапасының жоғары стандарттарына сәйкес келуі тиіс. Oral-B кез келген басқа атаумен немесе брендпен ауыстырмалы саптамаларды сатпайды.

Германияда жасалған

Шығару күнінің коды:

Шығарылған жылы мен айы зарядтау құрылғысының немесе тіс щеткасының таңбалауында өндірістік кодта көрсетілген. Әріптен басталатын өндірістік кодты (кем дегенде 11 таңбаны) табыңыз.

Кодтың бірінші саны шығарылған жылға жатады. Келесі екі Сан шығарылған аптаны көрсетеді. Мысалы, „809“ сандары тауар 2018 жылдың 9-шы аптасында шығарылғанын көрсетеді.

3757 типті қуаттау құрылғысы бар
3710 типті электрлік тіс қылсабы.
220-240 Вольт
50-60 Герц
0,9 Ватт

Германияда Braun GmbH/Браун ГмБХ үшін өндірілген

Frankfurter Strasse 145

61476 Kronberg, Germany/Германия

Электр тоғының зақымдауынан қорғау класы: II және III.

Кепілдік мерзімі /қызмет ету мерзімі 2 жыл

Кепілдікті немесе кепілдіктен кейінгі қызмет көрсету әрекеттерін орындауға қатысты сұрақтар бойынша, сондай-ақ өнімді пайдалану барысында проблема пайда болған жағдайда 8 800 80 50 52 телефоны бойынша BRAUN Ақпараттық Қызмет көрсету Сервисіне хабарласыңыз.

Импорттаушы/Тұтынушылар қызметі: «Проктер энд Гэмбл Қазақстан Дистрибьюшн» ЖШС, Қазақстан, Алматы қ., Медеу а., Нұрсұлтан Назарбаев д., 240Г үйі. Импортер/Служба потребителей: ТОО «Проктер энд Гэмбл Казахстан Дистрибьюшн», Казахстан, г. Алматы, Медеуский р., пр. Нұрсұлтан Назарбаев, дом 240Г. Тел.: 8-800-080-50-52

EA

O'zbekcha

Oral-B ni tanlaganingiz uchun sizga rahmat!

Cho'tkadan foydalanishga kirishishdan oldin, iltimos, yo'riqnomani diqqat bilan o'qib chiqing va uni saqlab qo'ying.

MUHIM ESLATMA

- Vaqti-vaqti bilan qurilma va tarmoq shnurining shikastlanmaganligini tekshirib turing. Shikastlangan yoki nosoz jihozdand foydalanmang. Agar qurilma yoki tarmoq shnuri shikastlangan bo'lsa, ularni Oral-B servis markaziga olib boring. Qurilmani o'zgartirmang va ta'mirlamang. Bu yong'inga, elektr toki urishiga yoki jarohatlanishga olib kelishi mumkin.
- 3 yoshgacha bo'lgan bolalar tomonidan foydalanilishi tavsiya qilinmaydi. Bolalar va jismoniy, sezish yoki aqliy qobiliyatlari cheklangan yoki tegishli tajribasi yoki bilimi yetarli bo'lmagan shaxslar bu tish chyotkasidan faqat ular o'zlarining xavfsizligiga javobgar shaxslar nazorati ostida bo'lganlaridagina yoki jihozdand foydalanish bo'yicha ko'rsatmalar olganlarida va uning ehtimoliy xavfini anglab yetganlaridagina foydalanishlari mumkin.
- Bolalar tish cho'tkasini tozalashlari va qismlarga ajratishlari mumkin emas.
- O'yinchoq emas!
- Ushbu qurilmadan faqat vazifasiga ko'ra, mazkur qo'llanmada tavsiflangan usulda foydalaning. Ishlab chiqaruvchi-firma tavsiya qilmagan ehtiyot yoki qo'shimcha qismlarni ishlatmang. Faqat jihoz majmuasiga kirgan zaryadlash qurilmasidan foydalaning.

EHTIYOT CHORALARI

- Zaryadlash qurilmasining suvga yoki suyuqlikka tushishiga yo'l qo'ymang va uni tushib ketishi, vannada yoki rakovinada qolishi mumkin bo'lgan joyda saqlamang. Zaryadlash qurilmasi suvga tushganida uni chiqarib olishga urinmang. Uni darhol elektr tarmog'idand uzing.
- Qurilma akkumulyatorini almashtirib bo'lmaydi. Akkumulyatorni chiqitga chiqarishdand boshqa hollarda qurilmani qismlarga ajratmang. Chiqitga chiqarish uchun akkumulyatorni chiqarib olishda musbat (+) va manfiy (-) klemmalarning bir-biriga tegib ketmasligi uchun ehtiyot bo'ling.
- Elektr tarmog'idand uzishda doimo shnurdand ushlab emas, balki vilkadan tortib sug'uring. Tarmoq vilkasini nam qo'llaringiz biland tegmang. Bu elektr toki urishiga olib kelishi mumkin.
- Agar siz og'iz bo'shlig'ining istalgan kasalligidand davolash kursini o'tayotgan bo'lsangiz, qurilmadan foydalanishdand avval stomatologingiz biland maslahatlashing.
- Bu tish chyotkasi shaxsiy foydalanish uchundir va u stomatologik amaliyotda yoki klinikada bittadand ko'p bemor tomonidan foydalanilishi uchun mo'ljallanmagan.
- Faqat tishlarni tozalash uchun mo'ljallangan. Chyotkani g'ajimang. O'yinchoq sifatida yoki kattalarning nazoratisiz foydalanmang.

Nasadkaning sinishi mayda detallar tufayli bo'g'ilishga yoki tishlarning shikastlanishiga olib kelishi mumkin.

Buning oldini olish uchun:

- Har bir foydalanishdand avval nasadkaning dastaga mahkam yopishib turganligiga ishonch hosil qiling. Agar nasadka dastaga lozim darajada mahkam yopishib turmasa, tish chyotkasidand foydalanishni to'xtating. Hech qachon nasadkasiz foydalanmang.
- Agar tish chyotkasini polga tushirib yuborgan bo'lsangiz, hattoki ko'zga tashlanadigan shikastlanishlar yo'q bo'lsa ham keyingi foydalanishdand avval nasadkani almashtiring.
- Nasadkani har uch oyda yoki yemirilishiga ko'ra ertaroq almashtiring.
- Har safar foydalangandand keyin nasadkani tozalang ("Tozalash bo'yicha tavsiyalar" bo'limiga qarang). To'g'ri tozalash tish chyotkasi xavfsizligini ta'minlash va xizmat qilish muddatini uzaytirishga yordam beradi.

Tavsifi

- A Almashtiriladigan kiydirma
- B Yoqish/o'chirish tugmasi
- C Cho'tka sopi
- D Zaryadlash qurilmasi

Qurilma majmuasi (modelga bog'liq holda):

- E Nasadkalar uchun ushlagich

Izoh. Tarkibidagilar modelga bog'liq ravishda farq qilishi mumkin.

Spetsifikatsiya

Elektr manba spetsifikatsiyasini zaryadlash qurilmasining tubida qarang.

Zaryadlash va foydalanish

Tish chyotkangiz xavfsiz va vannada foydalanish uchun mos keladi.

- Zaryadlash blokini (D) elektr rozetkasiga ulang va tish chyotkasi dastasini (C) zaryadlash blokiga joylashtiring. To'liq zaryadlash 16 soatcha davom etadi va muntazam foydalanishda chyotkaning sakkiz kungacha ishlashini ta'minlaydi (kuniga ikki marta 2 daqiqadand) (1-rasm).
- Cho'tkadand har kuni foydalangandand, siz cho'tka to'liq zaryadlangan holatda bo'lishi uchun cho'tka sopini zaryadlash qurilmasida saqlashingiz mumkin. Akkumulyator ortiqcha zaryadlanishi mumkin emas.
- Akkumulyatorning maksimal sig'imini saqlash uchun kamida har 6 oyda bir marta zaryadlash

qurilmasini o'chiring va muntazam foydalanganda akkumulyatorni to'liq zaryadsizlantiring.

Elektr tish cho'tkasidan foydalanish

Tozalash texnikasi

- Tish cho'tkasi kallagini ho'llang va unga tish pastasini surting. Sachrashga yo'l qo'ymaslik uchun cho'tkani tishlaringizga yaqin keltiring, so'ng uni (B) yoqing (2-rasm).
- Oral-B qaytma-aylanma kiydirmalaridan foydalanayotganda kallakni bir tishdan boshqa tishga shoshmasdan siljiting, har bir tishning sirtida uni bir necha sekund ushlab turing.
- Har qanday kiydirmadan foydalanganda tishlarni avval sirtidan, so'ng esa ichki tomonidan tozalang. Yakunlovchi bosqichda tishlarning chaynaydigan yuzalarini tozalang. Og'iz 4 kvadrantining har birini tozalash teng miqdorda vaqtni olishi lozim. Haddan tashqari qattiq bosmang, cho'tka tishlarni avtomatik ravishda tozalaydi. Siz o'zingizga mos keladigan tishlarni tozalash texnikasini aniqlash uchun o'z dantistingiz yoki stomatologgigiyenist bilan maslahatlashishingiz mumkin (4-rasm).

Elektr tish cho'tkasidan foydalanishning dastlabki davrida milklar biroz qonashi mumkin. Odatda bu cho'tkadan bir necha kun foydalanilganidan keyin barham topadi. Agar milklarning qonashi ikki haftadan keyin ham barham topmasa, stomatologga murojaat eting.

Taymer (modelga bog'liq holda)

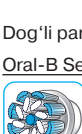
Ichki qurilgan taymer tozalash vaqtini kuzatib boradi (modelga bog'liq holda) (3-rasm).

Ikki daqiqali taymer: Qisqa uzlukli tovish signali professional tomonidan tavsiya qilinadigan 2 daqiqalik tozalash davrini yakunlanganligini xabar qiladi.

Professional taymer: 30 soniyaga teng oraliqlar bilan qisqa uzlukli tovish signali og'izning barcha to'rta kvadrantiga bir xil vaqt ajratish kerakligini eslatadi. Uzun uzlukli tovish signali professional tomonidan tavsiya qilinadigan 2 daqiqalik tozalash davrining tugaganligini xabar qiladi.

Almashtiriladigan kiydirmalar

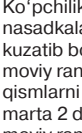
Oral-B CrossAction kiydirmasi



Eng zamonaviy kiydirma. Bir-biriga nisbatan burchak ostida joylashgan qillar tishlarni yaxshilab tozalashni ta'minlaydi.

Dog'li pardani ko'taradi va tozalaydi.

Oral-B Sensi Ultrathin nasadkasi



tishlarning yuzalarini tozalovchi chyo'tkaning oddiy qilli qismlarini va milklarni yumshoq tozalash uchun o'ta ingichka qilli qismlarni o'z ichiga oladi.

Ko'pchilik Oral-B nasadkalari nasadkalarni almashtirish vaqtini kuzatib borishga yordam beruvchi moviy rangli INDICATOR® qilli qismlarni o'z ichiga oladi. Kuniga ikki marta 2 daqiqadan sifatli tozalaganda moviy rangli qilli qismlar taxminan uch oydan keyin yarmigacha rangsizlanadi, bu esa nasadkani almashtirish vaqti kelganligini ko'rsatadi. Agar qilli qismlar rangsizlangunicha bukilib ketsa, bu chyo'tkani tishlar va milklarga haddan tashqari qattiq bosayotganligingiz belgisi bo'lishi mumkin (4-rasm).

Almashtiriladigan Oral-B FlossAction va Oral-B 3DWhite kiydirmalaridan breketlar bilan foydalanish tavsiya etilmaydi. Siz ortodontik moslamalar atrofini tozalash uchun maxsus mo'ljallangan almashtiriladigan Oral-B Ortho kiydirmasidan foydalanishingiz mumkin.

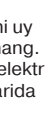
Tozalashga doir tavsiyalar

Ishlatgandan keyin cho'tka kallagini sopi yoqilgan holatda oqar suv ostida bir necha sekund yuvish kerak. Cho'tkani o'chiring va kiydirmani yechib oling. Barcha qismlarni oqar suv ostida alohida yuving, so'ng cho'tkani qayta terishdan oldin ularni quruq qilib arting. Zaryadlash qurilmasini vaqti-vaqti bilan nam latta bilan artish kerak. Zaryadlash qurilmasini suv sola ko'rmang. Kiydirmalarni saqlagich (E)ni idish yuvish mashinasida yuvish mumkin (4-rasm).

Mahsulotga ogohlantirishsiz tuzatishlar kiritilishi mumkin.

Foydalanish

Ushbu qurilma utillashtirishni talab qiladigan akkumulyatorli batareyalar va (yoki) elektr chiqindilariga ega. Atrof muhitni muhofaza qilish manfaatlarida uni uy maishiy axlati bilan birga tashlamang. Utillashtirish mamlakatingizdagi elektr chiqindilarini yig'ish shoxobchalarida amalga oshirilishi mumkin.



Kafolat

Mahsulotga nisbatan xarid qilingan sanadan boshlab ikki yillik cheklangan kafolat qo'llaniladi. Kafolat muddati davomida biz har qanday ishlab chiqarish nuqsonlarini (materiallar yoki yig'ish) o'zimiz maqbul topgan tarzda ta'mirlash yoki butun mahsulotni almashtirib berish yo'li bilan bartaraf qilib beramiz.

Mavjudligiga bog'liq ravishda biz sizga boshqa rangdagi yoki xuddi shunga o'xshash modeldagi mahsulotni taqdim etish huquqiga egamiz. Mazkur kafolat majburiyatlari mahsulot Braun kompaniyasi yoki uning distribyutori tomonidan tarqatiladigan barcha mamlakatlarda amal qiladi.

Ushbu kafolat quyidagilarga nisbatan tatbiq etilmaydi: noto'g'ri foydalanish, tabiiy eskirish yoki foydalanish hollariga, ayniqsa cho'tka sopiga kiydirmalarga, shuningdek qurilmaning ishi yoki qimmatiga ta'sir ko'rsatmaydigan nuqsonlarga nisbatan.

Ta'mirlash avtorizatsiya qilinmagan servis xizmatlari tomonidan amalga oshirilgan va Braun original ehtiyot qismlaridan tashqari, boshqa ehtiyot qismlardan foydalanilgan hollarda kafolatning amal qilishi to'xtatiladi. Kafolatli xizmat ko'rsatishni amalga oshirish uchun ushbu mahsulotni avtorizatsiya qilingan Oral-B Braun servis markaziga mahsulot xarid qilinganini tasdiqlovchi chek bilan birga topshiring.

Almashtiriladigan kiydirmalar uchun kafolat

Agar Oral-B elektr cho'tkasining shikastlanishi Oral-B ishlab chiqarmagan almashtiriladigan kiydirmalardan foydalanish bilan bog'liq bo'lsa, Oral-B kafolatining amal qilishi to'xtatiladi. Oral-B o'zi ishlab chiqarmagan almashtiriladigan kiydirmalardan foydalanishni tavsiya etmaydi.

- Oral-B o'zi ishlab chiqarmagan almashtiriladigan kiydirmalar sifatini nazorat qila olmaydi. Shunday qilib, biz Oral-B ishlab chiqarmagan almashtiriladigan kiydirmalar yordamida tishlarni tozalashning iste'molchi Oral-B elektr cho'tkasini

xarid qilish paytida xabardor qilingan samaradorligini kafolatlay olmaymiz.

- Oral-B o'zi ishlab chiqarmagan almashtiriladigan kiydirmalar Oral-B elektr cho'tkasiga mos kelishini kafolatlamaydi.
- Oral-B o'zi ishlab chiqarmagan almashtiriladigan kiydirmalardan foydalanish cho'tkaning xizmat muddatiga qanday ta'sir ko'rsatishini oldindan ayta olmaydi.

Oral-B cho'tkasida foydalanilayotgan almashtiriladigan kiydirmalarning barchasi Oral-B logotipiga ega bo'lishi va Oral-B yuksak sifat standartlari bilan mos kelishi lozim. Oral-B boshqa har qanday nom ostida almash-tiriladigan kiydirmalarni sotmaydi.

Qo'l materiali: Polipropilen, Termoplastik elastomer. Qilli material: Poliamid (EB18/ EB18p/EB25: Poliamid, Termoplastik elastomer, Polioksimetilen, Polipropilen EB20/EB17S/IP17/OD17/EB30: Poliamid, Polioksimetilen EB50: Poliamid, Polioksimetilen, Polipropilen EB60: Polybutylene terephthalate, Polioksimetilen, Polipropilen). Shyotkaning qattiqligi: o'rtacha (EB17S/ EB60: yumshoq). Kafolat muddati/Xizmat muddati 2 yil. Komplektning tarkibi savdo qutisi va (yoki) ichida berilgan foydalanish qo'llanmasida ko'rsatilgan Iltimos, mahsulotni berilgan foydalanish qo'llanmasiga asosan ishlating. Dantistlar shyotka uchini har uch oyda almashtirishni tavsiya etadilar. Himoya sinfi II va III

кыргызча

Oral-Bge кош келиңиз!
Сураныч, щетканы колдонуу алдында нускаманы көңүл коюп окуп чыгып, аны сактап коюңуз.

ТӨМӨНКҮЛӨР МААНИЛҮҮ:

- Убагы менен түзмөктү жана тармак зымын бузулуудан соо турганын текшериңиз. Бузулган же иштегени туура эмес алетти колдонбоңуз. Эгерде түзмөк же тармак зымы бузулган болсо, аны Oral-B тейлөө борборуна алып барыңыз. Түзмөктүн түрүн өзгөртүп же оңдоого аракет кылбаңыз. Мындайда өрт чыгууга, электр тогуна урунуу же жаракат алууга шарт түзүлөт.
- 3 жашка чыга элек балдарга колдонууга сунушталбайт. Балдар жана физикалык, сездиргичтик жана акыл жагынан мүчүлүш тарткан же болбосо тийиштүү тажрыйбасы жана билими жетпеген кишилер бул тиш щетканы алардын коопсуздугу үчүн жооптуу кишилердин же аспаптын коопсуз колдонуу боюнча көрсөтмөлөрдү алган жана артында коркунуч жатканын баамдаган кишилердин көзөмөлүндө гана колдоно алышат.
- Кичине балдар тазалабашы жана тиш щеткасын бөлүктөргө ажыратпашы керек.
- Оюнчук эмес!
- Бул түзүлүштү ушул колдонмодо жазылган дайындалыш боюнча гана колдонуула. Фирма-өндүрүүчү тарабынан сунушталбаган запастык же кошумча деталдарды колдонбогула. Толуктоо катары берилген заряддоо түзмөктү гана колдонуңуз.

КООПСУЗДУК ЧАРАЛАРЫ

- Заряддоо түзмөгү сууга же суюктукка түшпөсүнө көз салыңыз, жана ал андан ваннанын же раковинаны ичине түшө турган жерге койбоңуз. Заряддоо түзмөк сууга түшүп калса, аны чыгарууга аракет кылбаңыз. Аны тармактан дароо ажыратыңыз.
- Түзмөктүн аккумуляторун алмаштырууга болбойт. Түзмөктү бөлүктөргө, аккумуляторду жок кылуу учурдан тышкары, бөлбөңүз.
- Аккумулятордун жок кылуу үчүн чыгарганда, оң (+) жана терс (-) учтарын коштурбоого этият болуңуз.
- Тармактан ажыратканда дайыма зымдан эмес, сайгычтан тартыңыз. Сайгычка нымдуу кол менен тийбеңиз. Мындайда электр токко урунууга шарт түзүлөт.
- Эгерде ооз ичиндеги кандай болбосун ооруусунан дарылоону көрүп жатсаңыз, түзмөктү колдонуу алдына тиш догдурунан кеңеш алыңыз.
- Буш тиш щеткасы өздүк колдонууга гана арналган, жана аны тиш ооруларын дарылоо тажрыйбасында же клиникада бирден көп сыркөө адамдын тарабынан колдонуусу алдын ала караштырылган эмес.
- Тишти тазалоого гана арналган. Щетканы кемирбеңиз. Щетка оюнчук катары жана чоң киши жокто колдонулбашы керек. Аштоонун сынуусу майда тетиктерине тумчугуу же тиштерге зыян келтирүү коркунучун туудурат.

Аны болтурбас үчүн:

- Ар бир колдонуу алдында аштоо кармагычына тыкыз киргенине ишениңиз. Эгерде аштоо

- кармагычка туура кирбесе, тиш щетканы колдонууну токтотуңуз.
- Эч качан аштоосуз колдонбоңуз.
- Эгерде тиш щеткасы полго түшкөн болсо, кийинки колдонуу алдына бузулган жерлери байкалбаса да, аштоону алмаштырыңыз.
- Аштоону ар бир үч ай же эскирилген сайын андан да тез алмаштырыңыз.
- Ар бир колдонуудан кийин аштоону кылдаттык менен тазалаңыз (“Тазалоо боюнча сунуштоолор” бөлүмдү караңыз).
- Туура тазалоо тиш щетканын коопсуздугун камсыз кылып, анын кызмат мөөнөтүн узартат.

Түшүндүрмөсү

- A Алмаштыруучу насадка
- B Күйгүзүп/өчүрүүчү баскыч
- C Щетканын кармагычы
- D Заряддоочу түзүлүш

Толуктоосу (моделине жараша):

- E Аштоолор үчүн сактагыч

Эскертүү. Берилгени моделге жараша айырмаланышы мүмкүн.

Спецификация

Электр кубат бергичтин спецификациясын заряддоочу түзүлүштүн түбүнөн караңыз.

Дүрүлдөө деңгээли: ≤65 дБ (А)

Заряддагыч жана колдонуу

Тиш щеткаңыз коопсуз жана ванныда колдонууга жарайт.

- Заряддоо блоку (D) ажырымыга сайып жана тиш щетканын кармагычын (C) заряддо блогуна коюңуз. Толук заряддоо 16 саатка чейин созулат жана үзбөй колдонуу менен (күнүгө эки жолу 2 минут ичинде) сегиз күнгө иштөөнү камсыз кылат (сүрөт 1).
- Күн сайын щетканы колдонууда кармагычты заряддоочу түзүлүштө сактоого болот, ал щетканын такай заряддалыш деңгээлин шарттап турат. Аккумулятор ашыкча заряд албашы керек.
- Аккумулятордун эң көп сыйымдуулугун сактоо үчүн эң аз дегенде 6 ай сайын заряддоочу түзүлүштү өчүргүлө жана аккумуляторду дайым колдонууда толугу менен заряддагыла.

Электрдик тиш щеткасын колдонуу

Тазалоонун техникасы

- Тиш щетканын башын суулап алып, ага тиш пастадан сүйкөңүз. Чачыроосун алдын алуу үчүн щетканы тиштерге жакын алып келип, андан соң аны күйгүзгүлө (B) (2-сүр.)
- Oral-Внин кайтма-айлантуучу насадкаларын колдонууда тиш щетканын башын ар бир тиште бир канча секунда кармап туруу менен шашпастан бир тиштен экинчисин көздөй жай жылдыргыла.
- Кайсы гана насадка болбосун тазалоону адегенде сырткы катмарынан баштап, андан соң ички жагына өткүлө. Жыйынтыктоочу этапта тиштердин чайноочу катмарын тазалагыла. Ооз көңдөйүнүн 4 квадратын тазалоонун баардыгы бирдей убакытты ээлеши керек. өтө катуу баспагыла, себеби щетка тазалоону автоматтык түрдө ишке ашырат. Силер ошондой эле өз дантистиңер же стоматолог-гигиенистиңер менен тишти тазалоонун ылайыктуу техникасын аныктап берүү үчүн кеңешип алсаңар болот (4-сүр.).

Электрдик тиш щеткасын колдонгон алгачкы күндөн баштап бүйлөлөр аздан канашы мүмкүн. Адатта каноо щетканы колдонгондон бир канча көндөн кийин токтойт. Эгер кан агуу эки жумадан ашык улана берсе, стоматологго кайрылыңыздар.

Таймер (моделге жараша)

Кыналган таймер (моделге жараша) тазалоо убагын байкайт (сүрөт 3).

Эки минуттук таймер: Кыска үзүлмө үн сигналы адистер сунуш кылган 2 минуттук тазалоо убактын бүткөнүн билдирет.

Адистештирилген таймер: Аралыгы 30 секунд берилген кыска үзүлмө үн сигналы ооздун төрт бөлүгүнө тең көңүл буруу керектиги жөнүндө билдирет. Узун үзүлмө үн сигналы адистер сунуштаган 2 минуттук тазалоо убактын бүткөнүн билдирет.

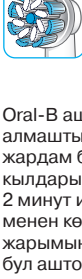
Алмаштыруучу насадкалар

Oral-B CrossAction насадкасы



Эң эле заманбап насадка. Бири- бирине бурч алдында жайгашкан кылдар тиштердин тыкыр тазаланышын камсыздайт. Өңөрдү алып чыгат жана тазалайт.

Oral-B Sensi Ultrathin



аштоосу тиштин сыртын тазалаган жөнөкөй кылдарын жана тиштин эти үчүн эң эле ичке кылдарын да камтыйт.

Oral-B аштоолордун көбү аштоонун алмаштыруу убагын байкоого жардам берген көк INDICATOR® кылдарын камтыйт.

2 минут ичиндеги кылдат тазалоо менен көк кылдары үч айдан кийин жарымына түсүн жоготушат, жана бул аштоону алмаштырууга убакыт келгенин белгиси болот.

Эгерде кылдар түсүн жоготконго чейин жапырылып калса, сиз тишке жана тиштин этине өтө эле ныктап жатканыңыздын белгиси болушу мүмкүн (сүрөт 4).

Oral-B FlossAction жана Oral-B 3DWhite алмаштыруучу насадкаларын брекеттер менен колдонууга болбойт. Силер ортодонттук конструкциялардын айланасын тазалоого арналган атайын иштелип чыккан Oral-B Ortho алмаштыруучу насадкасын колдоно аласыңар.

Тазалоо боюнча сунуштар

Колдонуудан кийин щетканын башын сууну агызып алып кармагычты күйгөн абалында бир канча секунддай жууш керек.

Щетканы өчүрүп насадканы чечкиле. Баардык бөлүктөрүн өз-өзүнчө агып турган суу менен жуугула, андан соң щетканы кайра чогултуудан мурун жакшылап кургатып сүрткүлө. Заряддоочу түзүлүштү маал-маалы менен ным кездеме менен сүртүп туруу керек. Заряддоочу түзүлүштү кандай гана болбосун сууга малбагыла.

Насадкаларга арналган туткучту (E) идиш-аяк жуучу машинада жууганга болот (4-сүр.).

Буюмга эскертүүсүз өзгөртүүлөр киргизилиши мүмкүн.

Утилдештирүү

Бул түзүлүш аккумулятордук батареяларды жана/же жок кылууга жаткан электрдик калдыктарды камтыйт. Айлана-чөйрөнү коргоо кызыкчылыгында аны үй таштандысы менен бирге ыргытпагыла. Өлкөңүздүн электрдик калдыктарды чогултуу пункттарында керектен чыгарылышы мүмкүн.



Кепилдик

Өнүмгө сатып алуудан кийин эки жылдын ичинде чектелген кепилдик берилет.

Кепилдик убактын ичинде биз акысыз ар кандай өндүрүштүн мандемдерин (материалдардын же курамдын) каалоонуз боюнча оңдоо же өнүмдү алмаштыруу аркылуу жоюуга сөз беребиз. Байкалганына жараша, биз сизге башка түстөгү же барабар моделдеги өнүмдү берүүгө акыбыз бар.

Аталган кепилдөөчүлүк жоопкерчиликтер Braun компаниясы же дистрибьютору тарабынан буюм жайылтылган баардык өлкөлөрдө аракетте болот.

Бул кепилдик төмөнкү учурларда берилбейт: туура эмес колдонуудан улам бузулууларда, табигый түрдө эскирүүдөн же колдонуудан бузулса, айрыкча щетканын кармагычына карата, ошондой эле түзүлүштүн иштөөсүнө же баалуулугуна таасирин тийгизбеген дефекттерде.

Авторлоштурулбаган тейлөө борборлору тарабынан оңдолгон жана Braunдун түп чыкмадагы запастык бөлүктөрдөн башка запастык бөлүктөрдү колдонууда кепилдик берүү токтотулат.

Кепилдөөчүлүк тейлөөнү ишке ашыруу үчүн бул буюмду Oral-B Braunдун авторлоштурулган тейлөө борборуна буюмду сатып алгандыгын тастыктаган чек менен кошо өткөрүп бергиле.

Алмаштыруучу насадкаларга кепилдик

Эгерде Oral-Bнин электрдик щеткасынын бузулушу Oral-B тарабынан чыгарылбаган алмаштыруучу насадкаларды колдонуу менен байланыштуу болсо, анда Oral-Bнин кепилдиги токтотулат. Oral-B тарабынан чыгарылбаган алмаштыруу насадкаларын колдонууну Oral-B сунуштабайт.

- Oral-B тарабынан чыгарылбаган алмаштыруучу насадкалардын сапатын Oral-B көзөмөлдөй албайт. Мунун негизинде, биз Oral-B тарабынан чыгарылбаган алмаштыруучу насадкаларды колдонуу менен тиштерди тазалоонун жигердүүлүгүн кепилдей албайбыз, бул жөнүндө Oral-Bнин электрдик щеткасын сатып алууда кардар маалымдалган.
- Oral-Bнин электрдик щеткасына Oral-B тарабынан чыгарылбаган алмаштыруу насадкалары туура келээрин кепилдебейт.
- Oral-B тарабынан чыгарылбаган насадкаларды колдонуу щетканын ишке жарактуулук мөөнөтүнө таасирин тийгизээрин билдире албайт.

Oral-Bнин щеткасында колдонулуучу баардык алмаштыруучу насадкаларда Oral-Bнин логотиби болушу керек жана Oral-Bнин жогорку стандарттарына жооп бериши зарыл. Oral-B ар кайсы башка аталыш же бренд менен алмаштыруучу насадкаларды сатыкка койбойт.

Тутканын материалы: Polypropylene, Thermoplastic Elastomer.

Кылканчалардын материалы: Polyamide (EB18/ EB18p/EB25: Polyamide, Thermoplastic Elastomer, Polyoxymethylen, Polypropylene, EB20/EB17S/IP17/OD17/EB30: Polyamide, Polyoxymethylen EB50: Polyamide, Polyoxymethylen, Polypropylene, EB60: Polybutylene terephthalate, Polyoxymethylen, Polypropylene).

Кылканчалардын ийкемсиздиги: орто (EB17S/EB60 кылканчалар: жумшак).

Кепилдөө мөөнөтү/Иштөө мөөнөтү 2 жыл

Комплектинин курамы каптаманын сыртында жана (же) ичиндеги колдонуу боюнча нускасында көрсөтүлгөн.

Аспапты ичиндеги колдонуу боюнча нускасын окуп колдонууңузду суранабыз.

Тиш дарыгерлер тиш щетканын бөркүн ар үч ай сайын алмаштырууну рекомендациялашат.

Электр тогуна урунуудан II жана III коргоо классы

Монголын

«Oral-B» брэнд мэндчилж байна! Сойзыг хэрэглэж эхлэхийн өмнө зааврыг анхааралтай уншаад хадгална уу.

ЧУХАЛ МЭДЭЭЛЭЛ

- Төхөөрөмж болон тэжээлийн залгуурт эвдрэл байгаа эсэхийг үе үе шалгаж байх. Эвдэрсэн эсвэл ажиллагаагүй болсон төхөөрөмжийг хэзээ ч бүү ашигла. Төхөөрөмж эсвэл тэжээлийн залгуур эвдэрсэн бол Oral-B үйлчилгээний төвд аваачина уу. Төхөөрөмжийг бүү өөрчилж, засаарай. Энэ нь шатах, тог цохих эсвэл гэмтэл учруулж болзошгүй.
- 3 хүртэлх насны хүүхдэд хэрэглүүлэхийг хориглоно. Хүүхэд болон хөгжлийн бэрхшээлтэй, мэдрэхүйн болон оюун ухааны согогтой эсвэл зохих хангалттай туршлага, мэдлэггүй хүмүүс энэ шүдний сойзыг зөвхөн өөрсдийнх нь аюулгүй байдлыг хариуцсан хүнийхээ хяналтанд байгаа, эсвэл хэрэгслийн зааварчилгааг авсан болон учирч болон аюулыг ухамсарласан тохиолдолд л ашиглана.
- Шүдний сойзыг хүүхэд цэвэрлэх, задлахыг хориглоно.
- Тоглоом биш!
- Энэ төхөөрөмжийг зөвхөн энэхүүгарын авлагад тодорхойлсон зориулалтын дагуу хэрэглэнэ. Үйлдвэрлэгч компаниас зөвлөөгүй сэлбэг,

НЭМЭЛТ ЭД АНГИ

ашиглахыг хориглоно.

Зөвхөн дагалдан ирсэн цэнэглэгчийг ашиглаарай.

УРЬДЧИЛАН СЭРГИЙЛЭХ АРГА ХЭМЖЭЭ

- Цэнэглэгчийг ус болон шингэн зүйл рүү оруулахаас сэргийлж, ойчих, усны онгоц эсвэл тосгуур луу унаж болзошгүй газар бүү хадгал. Цэнэглэгч усанд унасан тохиолдолд гаргаж авах гэж бүү оролд. Түүнийг даруйхан тэжээлээс салга.
- Төхөөрөмжийн аккумуляторыг солих боломжгүй.
- Аккумуляторыг хаяхаас өөр бусад тохиолдолд төхөөрөмжийг бүү задла.
- Аккумуляторыг хаяхаар гаргаж авахдаа эерэг (+) болон хасах (-) гаргалгыг цоожлохоос болгоомжилж ажиллах.
- Тэжээлээс салгахдаа дандаа тэжээлийн утас биш, харин залгуураас татна уу. Тэжээлийн залгуурт нойтон гараараа хүрч болохгүй. Ингэснээр тогонд цохиулж болзошгүй.
- Хэрвээ та амны хөндийн ямар нэгэн эмчилгээ хийлгэж байгаа бол төхөөрөмжийг хэрэглэхээс өмнө шүдний эмчтэйгээ зөвлөлдөөрэй.
- Энэхүү шүдний сойз нь хувийн хэрэглээнд зориулагдсан бөгөөд шүдний өвчин судлалын туршлагад болон эмнэлэгт нэгээс дээш өвчтөн хэрэглэхэд тохиромжгүй.
- Зөвхөн шүд угаахад зориулагдсан. Шүдний сойзыг бүү хэмлэ. Тоглоом болгож эсвэл насанд хүрэгчдийн хараа хяналтгүйгээр бүү ашигла. Хошууны эвдрэл жижиг эд ангиудад хахах эсвэл шүд гэмтээх аюул учруулж болзошгүй.

Үүнээс сэргийлэхийн тулд:

- Хэрэглэх бүртээ урьдаас хошуу бариулд нягт бэхлэгдсэн эсэхийг нягла. Хошуу бариулд зохих ёсоор бэхлэгдээгүй бол шүдний сойзыг хэрэглэж болохгүй. Хошуугүйгээр хэрэглэхийг хориглоно.
- Шүдний сойзыг шалан дээр унагасан бол дараа дахин хэрэглэхдээ илэрхий гэмтэл байхгүй ч хошууг солино.
- Хошууг гурван сар бүр эсвэл элэгдсэн даруйд солино уу.
- Хэрэглэх бүртээ дараа нь хошууг сайтар цэвэрлээрэй (“Цэвэрлэх зааварчилгаа” бүлгийг харах).
- Зөв цэвэрлэгээ нь шүдний сойзны аюулгүй байдлыг хангах болон ашиглах хугацааг уртасгах ач холболтой.

Тодорхойлолт

- A Сольдог толгой
- B Асаах, унтраах товч
- C Сойзны бариул
- D Цэнэглэгч

Дагалдах хэрэгсэл (загвараас шалтгаалж):

- E Хошууны тогтоогч

Тайлбар. Загвараас шалтгаалж агуулагдах зүйлс ялгаатай байж болно.

Үзүүлэлт

Цахилгаан тэжээлийн үзүүлэлтийг цэнэглэгчийн ёроолоос харна уу.

Дууны түвшин: ≤65 дБ (А)

Цэнэглэлт ба ашиглалт

Таны шүдний сойз аюулгүй бөгөөд угаалгын өрөөнд ашиглахад тохиромжтой.

- Тэжээлийн блок (D)-г цахилгаан залгуурт залгаж шүдний сойзны бариулыг (C)-г тэжээлийн блокт суурилуул. Бүрэн цэнэглэх хугацаа 16 орчим цаг болох ба тогтмол хэрэглэхэд найм хүртэл өдөр хүрэлцэнэ (өдөрт хоёр удаа 2 минутаар) (зураг 1).
- Сойзыг өдөр бүр хэрэглэх тохиолдолд дүүрэн цэнэгтэй байлгахын тулд ишийг нь цэнэглэгчид залган хадгалж болно. Зай хураагуур хэт цэнэглэгдэхгүй.
- Зай хураагуурын багтаамжийг дээд зэргээр хадгалахын тулд цэнэглэгчийг хамгийн багадаа 6 сар тутамд унтраах шаардлагатай бөгөөд тогтмол ашиглах тохиолдолд зай хураагуурыг бүрэн цэнэглэнэ.

Шүдний цахилгаан сойзыг ашиглах

Цэвэрлэх арга

- Шүдний сойзны үзүүрийг норгосны дараа оо түрхэнэ. Оогоо үсэргэхгүйн тулд сойзыг ш.дэндээ ойртуулсны дараа асаана (B) (2-р зураг).
- «Oral-B» брэндийн савлан эргэлддэг толгойг ашиглах үедээ нэг шүднээс нөгөө шүд рүү алгуурхан шилжүүлж, шүд бүрийн гадаргууг хэдэн хором цэвэрлэнэ.
- Ямар төрлийн толгой хэрэглэхээс үл хамааран эхлээд шүднийхээ гадна, дараа нь дотор талыг цэвэрлээрэй. Эцэст нь захлах гадаргууг цэвэрлэнэ. Амны хөндийн дөрөвний нэг бүрийг цэвэрлэх хугацаа нь ижил байна. Хэт хүчтэй дарж болохгүй. Сойз шүдийг өөрөө цэвэрлэх болно. Түүнчлэн өөртөө тохирсон шүд цэвэрлэх аргыг тодорхойлохын тулд ө ө рийн шүдний эмч буюу шүдний эрүүл ахуйчаас зөвлөгөө авах боломжтой (4-р зураг).

Шүдний цахилгаан сойзыг хэрэглэж эхэлснээс хойших эхний өдрүүдэд буйлнаас бага зэргийн цус гарч болно. Сойзыг гол төлөв хэдэн өдөр хэрэглэсний дараа цус гарах нь зогсдог. Хэрвээ хоёр долоо хоногоос дээш хугацаанд цус гарсаар байвал шүдний эмчид хандана уу.

Цагийн тэмдэглэгээ (загвараас хамаарч)

Суурилагдсан цагийн тэмдэглэгээ (загвараас шалтгаалж) шүд угаах хугацааг хянана (зураг 3).

Хоёр минутын цагийн тэмдэглэгээ:

Богино тасалдсан дуут дохио мэргэжилтнүүдийн зөвлөсөн шүд угаах хоёр минутын хугацаа дууссаныг мэдээлнэ.

Мэргэжлийн цагийн тэмдэглэгээ:

30 секундйн зайтай богино тасалдсан дуут дохио амны дөрвөн үндсэн хэсэгт адил тэнцүү хугацаа зарцуулах шаардлагатайг сануулна. Урт тасалдсан дуут дохио мэргэжилтнүүдийн зөвлөсөн шүд угаах 2 минутын хугацаа дууссаныг мэдээлнэ.

Сольдог толгой

Oral-B CrossAction толгой



Хамгийн орчин үеийн толгой. Хоорондоо өнцөг үүсгэн байрласан үс нь шүдийг сайтар цэвэрлэх нөхцөлийг бүрдүүлнэ.

Өнгөрийг салгаж цэвэрлэнэ.

Oral-B Sensi Ultrathin

шүдний гадаргууг цэвэрлэх энгийн үс, болон буйлыг зөөлөн цэвэрлэх маш нарийн үстэй байна.

Oral-B-н ихэнх хошуунууд хошууг солих цаг болсныг харуулдаг

INDICATOR® цэнхэр үстэй байна. Өдөрт хоёр удаа 2 минутын турш сайтар угаах үед сойзны цэнхэр үснүүд ойролцоогоор гурван сарын дараа өнгөө дунд зэрэг алдах ба энэ нь хошууг солих хэрэгтэйг харуулна.

Сойзны үс өнгөө алдатлаа налсан байвал та шүд болон буйлаа хэтэрхий дарж угааж байгааг илтгэж болно (зураг 4).

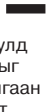
Шүдний брекет систем зүүсэн бол Oral-B FlossAction, Oral-B 3DWhite сольдог толгойг ашиглахгүй байхыг зөвлөж байна. Шүдний гажиг заслын зэмсгийн эргэн тойрныг цэвэрлэхийн тулд зориулалтын Oral-B Ortho сольдог толгойг ашиглах боломжтой.

Цэвэрлэх зөвлөгөө

Сойзны үзүүрийг ашигласны дараа ишнээс нь салгалгүйгээр хэдэн хормын турш урсгал усаар угаах хэрэгтэй. Сойзыг унтрааж, толгойг нь салгаж авна. Хэсгүүдийг нэгбүрчлэн урсгал усаар угаагаад, хуурай болтол нь арчиж хатаасны дараа сойзыг дахиж угсарна. Цэнэглэгчийг чийгтэй даавуугаар тогтмол цэвэрлэж байх хэрэгтэй. Цэнэглэгчийг ямар ч тохиолдолд усанд хийж болохгүй. Толгой тогтоогч (E)-ийг аяга таваг угаагч машинаар угааж болно (4-р зураг). Урьдчилан мэдэгдэхгүйгээр бүтээгдэхүүнд өөрчлөлт оруулж болно.

Ашиглах

Энэхүү төхөөрөмж нь цэнэглэдэг зай болон хаяж устгах шаардлагатай цахилгаан



барааны хаягдал агуулсан.

Байгаль орчныг хамгаалахын тулд ахуйн хог хаягдалтай хамт хаяхыг хориглоно. Өөрийн орны цахилгаан барааны хаягдал цуглуулах цэгт дахин ашиглаж болно.

Баталгаа

Худалдан авсан цагаас бүтээгдэхүүнд хоёр жилийн хугацаатай баталгаа дагалдана.

Баталгаат хугацааны явцад бид үйлдвэрийн аливаа хорогдол

(материал эсвэл эд анги)-г үнэ төлбөргүйгээр өөрийн боломжоор

төхөөрөмжийг бүхэлд нь засах

эсвэл солих байдлаар

шийдвэрлэнэ.

Бэлэн байгаа эсэхээс шалтгаалж

бид танд өөр өнгийн эсвэл ижил

загварын бараа олгох эрхтэй.

Дээрх баталгааны

үүрэг нь «Braun» компани болон

түүний албан ёсны гэрээт

борлуулагчаас энэ бүтээгдэхүүнийг

худалдан борлуулдаг бүх улс оронд

хүчин төгөлдөрүйлчилнэ.

Энэхүү баталгаа нь дараах

тохиолдолд үйлчлэхгүй. Үүнд: буруу

ашиглалт, хэвийн элэгдэл

хорогдлын улмаас үүссэн, ялангуяа

сойзны иш хийх толгойг ашиглах

үед үүссэн эвдрэл гэмтэл, мөн

төхөөрөмжийн ажиллагаа, үнэ

цэнэд үл нөлөөлөх гэмтэл согог.

Албан ёсны эрхгүй үйлчилгээний

байгууллагаар засвар хийлгэсэн,

мөн «Braun» компанийн сэлбэгээс

өөр сэлбэг ашигласан тохиолдолд

баталгаа хүчингүй болно.

Баталгаатүйлчилгээ авахдаа

худалдан авсныг нотлох

талонтой нь хамт энэхүү

бүтээгдэхүүнийг албан ёсны эрхтэй

«Oral-B Braun» засвар үйлчилгээний

төвд авчирна уу.

Сольдог толгойн баталгаа

Хэрвээ «Oral-B» брэндийн

цахилгаан сойз тус брэндийн

үйлдвэрлээгүй сольдог толгойг

ашигласны улмаас эвдэрсэн бол

«Oral-B» брэндийн баталгаа

хүчингүй болно. «Oral-B» брэнд нь

өөрийн үйлдвэрлээгүй сольдог

толгойг ашиглахгүй байхыг зөвлөж

байна.

- «Oral-B» брэнд нь өөрийн үйлдвэрлээгүй сольдог толгойн чанарт хяналт тавих боломжгүй байдаг. Тиймээс «Oral-B» брэндийн үйлдвэрлээгүй сольдог толгойг ашиглах тохиолдолд шүдийг үр дүнтэй цэвэрлэх талаар бид ямар нэгэн баталгаа өгөх боломжгүй. Хэрэглэгчийг «Oral-B» брэндийн цахилгаан сойзыг худалдан авах үед энэ тухай мэдээлсэн байх болно.

- «Oral-B» брэнд нь өөрийн үйлдвэрлээгүй сольдог толгойг «Oral-B» брэндийн цахилгаан сойзонд тохирох эсэх талаар ямар нэгэн баталгаа өгөөгүй болно.

- «Oral-B» брэнд нь өөрийн үйлдвэрлээгүй толгойг ашигласан тохиолдолд сойзны ашиглах хугацаанд хэрхэн нөлөөлөхийг урьдчилан хэлэх боломжгүй.

«Oral-B» брэндийн сойзонд ашиглах

сольдог толгой нь бүгд «Oral-B»

брэндийн логотой, мөн тус

брэндийн чанарын өндөр

стандартыг хангасан байна.

«Oral-B» брэнд нь сольдог толгойг

өөр бусад нэрээр болон брэндээр

худалддаггүй болно.

Бариулын материал: Polypropylene,

Thermoplastic Elastomer. Үсний

материал:

Polyamide (EB18/ EB18p/EB25:

Polyamide, Thermoplastic Elastomer,

Polyoxymethylen, Polypropylene,

EB20/EB17S/IP17/OD17/EB30:

Polyamide, Polyoxymethylen

EB50: Polyamide, Polyoxymethylen,

Polypropylene,

EB60: Polybutylene terephthalate,

Polyoxymethylen, Polypropylene).

үсний хатуулаг: дунд зэрэг (EB17S/

EB60 сойзныүс: зөөлөн).

Баталгаат хугацаа/ашиглах хугацаа

2 жил.

Иж бүрдлийн бүрэлдэхүүн

хэсгүүдийг борлуулалтын хайрцаг

дээр буюу ашиглах зааварт

тодорхойлсон.

Бүтээгдэхүүнийг ашиглах зааврын

дагуу ашиглана уу.

Шүдний эмч нар сойзны толгойг

гурван сар тутамд сольж байхыг

зөвлөдөг.

Хамгаалалтын зэрэг II ба III

Azerbaijan

Oral-B-yə xoş gəlmisiz!

Bu diş fırçasını istifadə etməzdən

əvvəl təlimatları oxuyun və gələcək

istifadə üçün saxlayın.

ƏNƏMİYYƏTLİ

- Bütün məhsulu/elektrik məftilini zədələrə görə vaxtaşırı yoxlayın.

Zədələnmiş və ya qeyri-ışlək qurğu istifadə edilməməlidir. Məhsul/elektrik məftili

zədələndikdə Oral-B

Servis Mərkəzinə

aparın. Məhsula heç bir

dəyişiklik etməyin və ya

özünüz təmir etməyin.

Bu, yanğına, cərəyan

vurmasına və ya xəsarət

almanıza səbəb ola

bilər.

- 3 yaşdan aşağı

uşaqların istifadə etməsi

tövsiyə olunmur. Diş fırçaları uşaqlar və fiziki, hissi və yaxud əqli imkanları məhdud və ya təcrübəsi və məlumatı yetərsiz olan insanlar tərəfindən nəzarət altında və ya təhlükəsiz istifadəyə dair təlimatlandırıldıqdan və mümkün təhlükələri anladıqdan sonra istifadə oluna bilər.

- Təmizləmə və qulluq uşaqlar tərəfindən həyata keçirilməməlidir.
- Uşaqların cihazla oynamasına yol verilməməlidir.
- Bu məhsulu ancaq təyinatı üzrə göstəriş kitabçasında qeyd edildiyi kimi istifadə edin. İstehsalçı tərəfindən məsləhət görülməyən əlavələrdən istifadə etməyin. Yalnız cihazın üstündə verilmiş enerji doldurma cihazından istifadə edin.

DIQQƏT

- Enerji doldurma cihazını suda və ya mayədə, yaxud yerə, vannaya və ya çanağa düşə biləcəyi yerdə saxlamayın. Suya düşdükdə əyilib götürməyin. Dərhal cərəyan yuvasından çıxarın.
- Cihazın batareyalarını əvəz etmək mümkün deyil. Məhsul yalnız batareyaları atmaq məqsədilə çıxaracağınız halda sökülə bilər. Cihaz yararsız hala gəldikdə onu atmaq üçün batareyaları cihazın içərisindən çıxardıqda diqqətli olmaq lazımdır ki, müsbət (+) və mənfi (-) qütblərdə qısa qapanma yaranmasın.
- Elektrik cərəyanından ayırdıqda elektrik məftilini deyil, həmişə ştəpseli yuvadan ayırın. Yaş əllərinizlə ştəpselə toxunmayın. Bu cərəyan vurmasına səbəb ola bilər.
- Hazırda ağız boşluğunuzla bağlı müalicə alırsınızsa istifadədən əvvəl stomatoloqunuzla məsləhətləşin.
- Bu diş fırçası fərdi gigiyena cihazıdır və stomatoloji praktika və ya müəssisədə bir neçə pasiyentdə istifadə üçün nəzərdə tutulmayıb.
- Yalnız dişləri fırçalamaq üçündür. Fırçanı çeynəmək və ya dişləmək olmaz. Böyüklərin nəzarəti olmadan oyuncaq kimi istifadə etmək olmaz.

Fırçanın başlığının sınaq kiçik hissələrə ayrılması nəticəsində boğulma təhlükəsinin və ya dişlərin zədələnməsinin qarşısını almaq üçün:

- Hər istifadədən əvvəl fırçanın başlığının düzgün oturduğundan əmin olun. Fırçanın başlığı düzgün oturmadıqda istifadəni dayandırın. Fırçanı başlığı olmadan heç vaxt istifadə etməyin.
- Diş fırçasının dəstəyi düşdükdə fırçanın başlığı növbəti istifadədən əvvəl, hətta heç bir zədə görünməsə belə dəyişilməlidir.
- Fırçanın başlığını hər 3 aydan bir və ya başlıq köhnədikdə daha tez yenisi ilə əvəz edin.
- Hər istifadədən sonra fırçanın başlığını müvafiq qaydada təmizləyin («Təmizləməyə dair tövsiyələr» bəndinə baxın). Düzgün təmizləmə diş fırçasından təhlükəsiz istifadə etməyə imkan verəcək və onun uzunmüddətli istifadəsini təmin edəcək.

Təsvir

- A Fırça başlığı
- B Yanıb/sönmə düyməsi
- C Tutacaq
- D Enerji doldurucu

Aksesuarlar (modeldən asılı olaraq):

- E Fırça başlığı dəstəyi

Qeyd: İçərisindəkilər satın alınan modeldən asılı olaraq dəyişə bilər.

Xüsusiyyətlər

Gərginlik xüsusiyyətləri üçün doldurucunun alt hissəsinə baxın. Səs səviyyəsi: ≤65 dB (A)

Enerji doldurma və istifadə

Diş fırçanız elektrik baxımından təhlükəsizdir və vanna otağında istifadə üçün hazırlanmışdır.

- Enerji doldurma cihazını (D) ştəpsel yuvasına daxil edin və diş fırçasının dəstəyini (C) elektrik doldurma cihazının üzərinə qoyun. Elektrik enerjisinin tam dolması təqribən 16 saat çəkir və mütəmadi qaydada səkkiz günədək fırçalamağa (gündə iki dəfə 2 dəqiqə olmaqla) kifayət edir (şəkil 1).
- Tam enerjini qorumaq səbəbindən gündəlik istifadə üçün diş fırçasının tutacağı tutacağı enerji doldurucu cihazda saxlana bilər. Həddindən artıq dolma ehtimalı yoxdur.
- Yenidən doldurulan batareyanın maksimum həddini saxlamaq üçün hər 6 aydan bir enerji doldurucu cihazı elektrik cərəyanından ayırın və mütəmadi istifadə edərək enerjisini tamamilə bitirin.

Diş fırçanızın istifadəsi

Fırçalama texnikası

- Fırça başlığını su ilə yaş edin və diş pastası çəkin. Sıçramanın qarşısını almaq üçün cihazı işə salmazdan əvvəl fırça başlığını dişinizə tərəf çevirin (B) (şəkil 2).
- **Oral-B sağa fırlanan fırça başlıqlarından** biri ilə dişinizi fırçalayarkən hər bir dişin üzərində bir neçə saniyə qalmaqla fırça başlığını bir dişdən digərinə hərəkət etdirin.
- İstənilən fırça başlığı ilə öncə dişlərin xarici, sonra daxili, daha sonra isə üst tərəflərini fırçalayın. Ağızınızın hər dörd hissəsini bərabər şəkildə fırçalayın. Həddən artıq təzyiq göstərməyin, fırçaya hər şeyi özü etməyə icazə verin. (şəkil 4). Sizin üçün doğru fırçalama texnikasını müəyyən etmək üçün öz stomatoloqunuz ilə məsləhətləşin.

Elektrik diş fırçasının ilk istifadə günlərində diş ətləri cüzi miqdarda qanaya bilər. Ümumilikdə, qanama bir neçə gün ərzində dayanmalıdır. 2 həftədən artıq davam edərsə, diş həkiminizə müraciət edin. Əgər sizin diş və ya diş ətiniz həssasdırsa, Oral-B «Həssas» rejimi (istəyə uyğun Oral-B «Həssas» rejimli fırça başlığı) Oral-B istifadə etməyinizi tövsiyə edir.

Taymer (modeldən asılı olaraq)

Quraşdırılmış taymer sərf olunmuş fırçalama müddətini yadda saxlayır (modeldən asılı olaraq) (şəkil 3).

«2 Dəqiqəlik» taymer: Qısa, qırıq-qırıq səs peşəkarlar tərəfindən tövsiyə olunan 2 dəqiqəlik fırçalama vaxtının bitdiyindən xəbər verir.

«Peşəkar» taymer: Qısa, qırıq-qırıq 30 saniyəlik interval ilə səs sizə ağızınızın bütün dörd küncünü

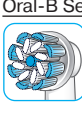
bərabər fırçalama olduğunuzu xatırladır.

Uzun, qırıq-qırıq səş peşəkarlar tərəfindən tövsiyə olunan 2 dəqiqəlik fırçalama müddətinin bitdiyindən xəbər verir.

Fırça Başlıqları

Bizim **sağa-fırlanan fırça başlığımız** dişlərin ardıcıl dərin təmizlənməsi üçün istifadə edilə bilər.

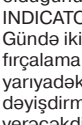
Oral-B CrossAction fırça başlığı



Bizim ən təkmilləşmiş fırça başlıqlarımız. Dərin təmizlik üçün köndələn tükçüklər.

Diş ərplərini aradan qaldırır və təmizləyir.

Oral-B Sensi Ultra-nazik fırça başlığı



diş səthini təmizləmək üçün adi tükçüklərlə damaq xəttində yumşaq fırçalama üçün ultra-nazik tükçüklərin kombinasiyasından ibarətdir.

Əksər Oral-B fırça başlıqları fırça başlığının nə zaman dəyişdirilməli olduğunu göstərən açıq mavi INDICATOR® tükçüklərinə malikdir.

Gündə iki dəfə iki dəqiqə ərzində tam fırçalama ilə mavi rəng təqribən 3 aya yarıyadək solaraq fırça başlığını dəyişdirmək lazım olduğundan xəbər verəcəkdir. Fırçanın tükçükləri rəng solmazdan əvvəl əyilibsə, deməli dişlərə və damağa həddindən artıq təzyiq göstərmisiniz (şəkil 4).

Oral-B «FlossAction» və Oral-B «3D Bəyazlıq» fırça başlıqlarını diş simləri ilə istifadə etməyi tövsiyyə etmirik.

Bunun üçün xüsusi hazırlanmış Oral-B «Ortho» başlığını istifadə edə bilərsiniz.

Təmizlənməyə dair tövsiyələr

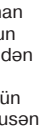
Fırçalamadan sonra tutacaq yanılı şəkildə fırça başlığını suyun altında yaxalayın. Tutacağı söndürün və başlığı çıxarın. Hər iki hissəni suyun altında yaxalayın və birləşdirmədən öncə quru parça ilə silin.

Müəyyən vaxt aralığı ilə doldurucunu da nəm parça ilə təmizləyin; doldurucunu heç vaxt suyun içinə salmayın. Fırça başlığının tutacağını (E) qabyuyan maşında yumaq olar (şəkil 4).

Öncədən xəbərdarlıq etmədən dəyişdirilə bilər.

Ekoloji bildiriş

Məhsul batareyalar və yenidən emal olunan elektrik tullantılardan ibarətdir. Ekoloji təhlükəsizlik üçün onu adi qaydada ev əşyalarını tulladığınız kimi deyil, ölkənizdə yenidən emal üçün nəzərdə tutulan elektrik tullantılarının toplandığı yerlərə tullayın.



Zəmanət

Məhsula satınalma tarixindən başlayaraq 2 il müddətinə məhdudlaşdırılmış zəmanət veririk. Zəmanət müddətində material və ya istehsaldakı nöqsanlar səbəbindən məhsulda yaranan istənilən qüsurları, qüsurlu hissələri təmir etməklə və ya bütün cihazı yenisi ilə əvəz etməklə (seçimimiz əsasında) pulsuz aradan qaldıracağıq.

Ehtiyat hissələrinin mövcudluğundan asılı olaraq cihazı fərqli rənglə və ya ekvivalent modelle əvəz edəcəyik. Bu zəmanət məhsulla təchiz olunan hər bir ölkə üçün Braun və ya onun təyin edilmiş distribyutoru tərəfindən təmin edilir.

Zəmanətə daxil deyil: qeyri-düzgün istifadə nəticəsində, cihazın, xüsusən də diş fırçalarının taxılması və ya istifadəsi zamanı yaranan zədə, cihazın işinə və dəyərinə cüzi təsir göstərən qüsurlar.

Təmir icazəsiz şəxslər tərəfindən aparıldıqda və original Braun hissələri istifadə edilmədikdə, zəmanət etibarsız sayılır.

Zəmanət müddəti daxilində xidmətdən istifadə etmək üçün cihazı tam şəkildə alınma qəbzi ilə birlikdə Oral-B Braun Müştəri Xidmətləri Mərkəzinə gətirin və ya göndərin.

Yalnız Böyük Britaniya : Bu zəmanət sizin qanunla təyin edilmiş hüquqlarınıza heç bir şəkildə təsir göstərmir.

Dəyişilən fırça başlıqlarına zəmanət

Qeyri-Oral-B fırça başlıqları ilə istifadə nəticəsində yenidən doldurula bilən elektrik tutacaq zədələnsə, Oral-B zəmanəti etibarsızdır. Oral-B dəyişdirilə bilən qeyri-Oral-B fırça başlıqlarının istifadəsini tövsiyyə etmir.

• Oral-B dəyişdirilə bilən qeyri-Oral-B diş fırçalarının keyfiyyətinə nəzarət etmir. Buna görə də dəyişdirilə bilən qeyri-Oral-B fırça başlıqlarının təmizlik səviyyəsinin yüksəkliyinə cihaz alınarkən ona verilən keyfiyyət əminliyini verə bilmərik.

• Oral-B qeyri-Oral-B fırça başlıqlarının uyğunluğuna əminlik verə bilməz.

• Oral-B qeyri-Oral-B fırça başlıqlarının tutacaqla birlikdə uzun-müddətli effektivliyinə təminat verə bilməz.

Bütün Oral-B fırça başlıqları Oral-B loqosunu və yüksək keyfiyyət standartlarını daşıyır. Oral-B fırça başlıqlarını və tutacaq hissələrini heç bir başqa ad altında satmır.

ქართულ

კეთილი იყოს თქვენი მობრძანება ორალ-ბ-ში!

კბილის ჯაგრისის გამოყენებამდე, გთხოვთ წაიკითხოთ წინამდებარე ინსტრუქცია და შეინახოთ წინამდებარე სახელმძღვანელო მისი შემდგომში გამოყენებისთვის.

მნიშვნელოვანი:

• პერიოდულად შეამოწმეთ კაბელი დაზიანებაზე. არ გამოიყენოთ დაზიანებული და გაუმართავი მონყობილობა. კაბელის დაზიანების შემთხვევაში, დამტენი მონყობილობა უნდა წაიღოთ Oral-B-ის მომსახურების ცენტრში. არ შეცვალოთ და არ შეაკეთოთ პროდუქტი, რადგანაც მან შეიძლება გაოიზვიოს ხანძარი, ელექტროშოკი ან დაზიანება.

• ვწლამდე ასაკის ბავშვების მიერ გამოყენება არ არის რეკომენდებული. კბილის ჯაგრისები შეიძლება გამოიყენონ ბავშვებმა და დაქვეითებული ფიზიკური, მგრძნობელობითი ან გონებრივი შესაძლებლობების

მქონე ან გამოცდილებისა და ცოდნის არმქონე პირებმა, თუ მათ ზედამხედველობას უნევენ ან მოწყობილობის უსაფრთხოდ გამოყენების ინსტრუქციებს აძლევენ და მათ გააზრებული აქვთ არსებული საფრთხეები.

- მოწყობილობის წმენდა და მოვლა არ უნდა განხორციელდეს ბავშვების მიერ.
- ბავშვებმა არ უნდა ითამაშონ ხელსაწყოთი.
- გამოიყენეთ ეს პროდუქცია მხოლოდ დანიშნულებისამებრ, როგორც აღწერილია ამ სახელმძღვანელოში. არ გამოიყენოთ დამატებითი ხელსაწყოები, რომლებიც არ არის რეკომენდებული მწარმოებლის მიერ.

გამოიყენეთ მხოლოდ ის დამტენი, რომელიც მოყვება მოწყობილობას.

- გაფრთხილება**
- არ მოათავსოთ დამტენი წყალში ან სითხეში და არ შეინახოთ ისეთ ადგილას, საიდანაც შეიძლება გადავარდეს ან მოხვდეს აბაზანაში ან ნიჟარაში. არ მოკიდოთ მას ხელი, როდესაც წყალშია ჩავარდნილი. გამოაძრეთ როზეტიდან დაუყოვნებლივ.
 - ეს მოწყობილობა შეიცავს ბატარეას, რომლის შეცვლაც არ შეიძლება. ნუ დაშლით პროდუქტს გარდა იმ შემთხვევისა, როდესაც იღებთ ბატარეას. როდესაც ერთეულის გადაგდებაამდე ბატარეას ამოიღებთ, გამოიჩინეთ სიფრთხილე, რათა არ გამოიწვიოთ დადებითი (+) და უარყოფითი (-) ტერმინალების მოკლე ჩართვა.
 - როზეტიდან გამოძრობისას, ყოველთვის მოქაჩეთ შტექერი კაბელის ნაცვლად. არ შეეხოთ შტექერს სველი ხელებით. ამან შეიძლება გამოიწვიოს ელექტროშოკი.
 - თუ პირის ღრუსთან დაკავშირებული ნებისმიერი სახის მკურნალობას გადიხართ, გაიარეთ კონსულტაცია თქვენს სტომატოლოგ სპეციალისტთან გამოყენებამდე.
 - ეს კბილის ჯაგრისი არის ხელსაწყო, რომელიც წარმოადგენს თავის მოვლის საშუალებას და არ არის გამიზნული სტომატოლოგიურ პრაქტიკაში ან დაწესებულებაში მრავალ პაციენტზე გამოსაყენებლად.
 - მხოლოდ კბილების გამოხევისთვის. არ დაღეჭოთ ჯაგრისი და არ უკბიჩოთ მას. არ გამოიყენოთ, როგორც სათამაშო, ან ზრდასრულის ზედამხედველობის გარეშე.

ჯაგრისის თავის გატეხვის ასაცილებლად, რამაც შეიძლება წარმოქმნას მცირე ნაწილებით დახრჩობის საფრთხე ან დააზიანოს კბილები:

- ყოველი გამოყენების წინ, შეამოწმეთ, რომ ჯაგრისის თავი კარგადაა მორგებული. შეწყვიტეთ კბილის ჯაგრისის გამოყენება, თუ ჯაგრისის თავი კარგად არაა მორგებული. არასდროს გამოიყენოთ ჯაგრისის თავის გარეშე.
- თუ კბილის ჯაგრისის სახელური დაგივარდათ, ჯაგრისის თავი უნდა გამოიცვალოს შემდეგ გამოყენებამდე მაშინაც კი, თუ დაზიანება არაა შესამჩნევი.
- გამოცვალეთ ჯაგრისის თავი ყოველ 3 თვეში ან უფრო მალე, თუ ჯაგრისის თავი იცვითება.
- განმინდეთ ჯაგრისის თავი ჯეროვნად ყოველი გამოყენების შემდეგ (იხილეთ პარაგრაფი „რეკომენდაციები განმენდის შესახებ“). ჯეროვანი განმენდა განაპირობებს კბილის ჯაგრისის უსაფრთხო გამოყენებასა და ფუნქციონირებას.

აღწერა

- A ჯაგრისის თავი
- B On/Off ლილაკები
- C სახელური
- D დამტენი

აქსესუარები (დამოკიდებულია მოდელზე):

- E ელექტრონული ჯაგრისის თავის ჩასადები

შენიშვნა: შემადგენლობა შეიძლება განსხვავდებოდეს შექმნილი მოდელის მიხედვით.

სპეციფიკაციები

ძაბვის შესახებ შენიშვნები იხილეთ დამტენი მოწყობილობის ქვემოთ. ხმაურის დონე: ≤65 დბ (ა)

დატენვა და ფუნქციონირება

თქვენი კბილის ჯაგრისი არის ელექტრონულად უსაფრთხო და გამიზნულია სააბაზანოში გამოსაყენებლად.

- შეაერთეთ როზეტში დატენვის ერთეული (D) და მოათავსეთ კბილის ჯაგრისის სახელური (C) დატენვის ერთეულზე. სრულ დატენვას სჭირდება 16 საათი და უზრუნველყოფს რვა დღის განმავლობაში რეგულარულ გამოხევას (დღეში ორჯერ, 2 წუთი) (სურათი 1).
- ყოველდღიური გამოყენებისთვის, კბილის ჯაგრისის სახელური შეიძლება იყოს შენახული დამტენ მოწყობილობაში მისი სრულად დატენვის უზრუნველყოფის მიზნით. გადამეტებული დატენვა გამორიცხებულია.
- დატენვადი ბატარეის მაქსიმალური მოცულობის შენარჩუნების მიზნით, გათიშეთ დამტენი მოწყობილობა და სრულად დაცალეთ სახელურის ბატარეა მისი სულ მცირე 6 თვის განმავლობაში რეგულარულად გამოყენების მეშვეობით.

კბილის ჯაგრისის გამოყენება

წმენდის მეთოდი

- დაასველეთ ჯაგრისი თავი და დაიტანეთ ნებისმიერი სახის კბილის პასტა. ჩართეთ კბილის ჯაგრისი მხოლოდ მას შემდეგ, რაც მიიტანთ მას კბილებთან (ბ) (სურათი 2).
- Oral-B-ის ჯაგრისის პულსირებად-მბრუნავი თავების გამოყენებით კბილების წმენდისას, ნელა გადაადგილეთ ჯაგრისი ერთი კბილიდან მეორეზე, ყოველ კბილს დაუთმეთ რამდენიმე წამი.
- **ორალ-ბ «თრიზონე»** ჯაგრისის თავის გამოყენებისას, მიატანეთ კბილის ჯაგრისის ჯაგრულები კბილზე ღრძილების ზოლიდან პატარა კუთხით. დაიწყეთ წმენდა წინ და უკან მოძრაობებით, ისევე,

როგორც ჩვეულებრივი კბილის ჯაგრისის გამოყენებისას.

- ნებისმიერი კბილის ჯაგრისის თავის გამოყენებისას, კბილების წმენდა დაიწყეთ გარე, გააგრძელეთ შიდა და დაამთავრეთ საღეჭი კბილების ზედაპირებით. თანაბრად განმინდეთ პირის ოთხივე კვადრანტი. მსუბუქად დააჭირეთ ხელი ჯაგრისის თავს და მიეცით მას საშუალება გააკეთოს თავისი საქმე (სურათი 4). თქვენთვის სწორი მეთოდის არჩევის მიზნით, დაუკავშირდით თქვენს სტომატოლოგს ან სტომატოლოგ-ჰიგიენისტს.

ელექტრო ჯაგრისის გამოყენების პირველი დღეების განმავლობაში შესაძლებელია ღრძილებიდან მცირე სისხლდენა. როგორც წესი, სისხლდენა წყდება რამდენიმე დღეში. თუ ის გაგრძელდება 2 კვირაზე მეტი დროის განმავლობაში, დაუკავშირდით თქვენს სტომატოლოგს ან სტომატოლოგ-ჰიგიენისტს.

ტაიმერი (დამოკიდებულია მოდელზე)

ჩამოთვლილი ტაიმერი იმახსოვრებს გამოხეხვის განვლილ დროს (დამოკიდებულია მოდელზე) (სურათი 3).

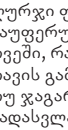
«2-წუთიანი» ტაიმერი: მოკლე წყვეტილი ხმა მიუთითებს სპეციალისტების მიერ რეკომენდებული 2-წუთიანი გამოხეხვის დროის დასრულებას.

«პროფესიონალური» ტაიმერი: მოკლე წყვეტილი ხმა 30-წამიანი ინტერვალებით შეგახსენებთ გამოიხეხოთ თანაბრად პირის ღრუს ოთხივე მეოთხედში. გრძელი წყვეტილი ხმა მიუთითებს სპეციალისტების მიერ რეკომენდებული 2-წუთიანი გამოხეხვის დროის დასრულებას.

ჯაგრისის თავები

პულსირებად-მბრუნავი ჯაგრისის თავები შეიძლება იყოს გამოყენებული ერთი კბილიდან მეორეზე გადასვლით ზედმინევენით კარგი წმენდისთვის.

Oral-B CrossAction ჯაგრისის თავი



ჩვენი ყველაზე გაუმჯობესებული ჯაგრისის თავი. დახრილი ჯაგრულები ხელს უწყობენ ზედმინევენით კარგ წმენდას. წმენდს და აშორებს ნადებს.

Oral-B Sensi Ultrathin-ის ჯაგრისის თავი



თავი შეიცავს კბილების ზედაპირს გასაწმენდად შექმნილი ჩვეულებრივი ჯაგრებისა და ღრძილების რბილი გამოხეხვისთვის გათვლილი ულტრათხელი ჯაგრების კომბინაციას

Oral-B-ის ჯაგრისის თავების უმეტესობა შეიცავს ლია ლურჯ INDICATOR® ჯაგარს, რომელიც გეხმარებათ ჯაგრისის თავის გამოცვლის საჭიროების გაკონტროლებაში. სრულყოფილად გამოხეხვით, დღეში ორჯერ, ორი წუთის განმავლობაში, ლურჯი ფერი ნახევრად გაუფერულდება დაახლოებით 3 თვეში, რაც მიგანიშნებთ ჯაგრისის თავის გამოცვლის საჭიროებაზე. თუ ჯაგარი გაბრტყელდა ფერის გადასვლამდე, შეიძლება იყენებდეთ ზედმეტი ძალა კბილებსა და ღრძილებზე (სურათი 4).

ჩვენ არ გირჩევთ Oral-B «FlossAction» ან Oral-B «3D White» ჯაგრისის თავების გამოყენებას ბრეკეტებისთვის. ასეთ შემთხვევაში შეგიძლიათ გამოიყენოთ Oral-B «Ortho» ჯაგრისის თავი, რომელიც განკუთვნილია სპეციალურად ბრეკეტების წმენდისთვის.

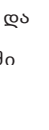
კბილის ჯაგრისის წმენდასთან დაკავშირებული რეკომენდაციები

გამოყენების შემდეგ, რამდენიმე წამის განმავლობაში გარეცხეთ კბილის ჯაგრისი გამდინარე წყლით. გამორთეთ სახელური და მოხსენით ჯაგრისის თავი. ცალცალკე გარეცხეთ ორივე ნაწილი გამდინარე წყლით და გაამშრალეთ ისინი კბილის ჯაგრისის ანყობამდე. პერიოდულად განმინდეთ დამტენი მოწყობილობა სველი ტილოთი; დამტენი მოწყობილობა არავითარ შემთხვევაში არ მოათავსოთ წყალში. ჯაგრისის თავის ფიქსატორი (ე) შეიძლება იყოს გარეცხილი ჭურჭლის სარეცხ მანქანაში (სურათი 4).

შეიძლება შეიცვალოს ყოველგვარი შეტყობინების გარეშე.

შენიშვნა გარემოს დაცვის შესახებ

პროდუქტში გამოიყენება ბატარეები და/ან განმეორებითი გამოყენებისთვის განკუთვნილი ელექტრონული ნარჩენები. გარემოს დაცვის მიზნით არ გადააგდოთ საყოფაცხოვრებო ნაგავში და უტილიზაციის მიზნით მიიტანეთ თქვენს ქვეყანაში არსებულ ელექტრონული ნარჩენების შეგროვების ადგილებში.



გარანტია

ჩვენ ვიძლევით 2-წლიან შეზღუდულ გარანტიას პროდუქტზე, რომელიც ძალაში შედის შესყიდვის თარიღიდან. გარანტიის პერიოდის ფარგლებში ჩვენ, სასყიდლის გარეშე, აღმოვფხვრით მოწყობილობაში არსებულ ნებისმიერ დეფექტს, რომელიც გამონვეულია მასალის ან დამზადების ხარისხის პრობლემით, რისთვისაც შევაკეთებთ ან შეგიცვლით მთლიან მოწყობილობას, რასაც თავად გადავწყვეტთ. ხელმისაწვდომობის მიხედვით, ერთეულის შეცვლით შეიძლება მიიღოთ განსხვავებული ფერი ან ეკვივალენტური მოდელი. აღნიშნული გარანტია მოქმედებს ნებისმიერ ქვეყანაში, სადაც მოწყობილობა მიწოდებული იქნება ბრაუნის ან მის მიერ დანიშნული დისტრიბუტორის მიერ.

ჩვენი გარანტია არ ფარავს ზიანს, რომელიც წარმოიშვა მოწყობილობის არასწორი გამოყენების, ბუნებრივი ცვლის ან გამოყენების შედეგად, ეს განსაკუთრებით ეხება ჯაგრისის თავებს და დეფექტებს, რომლებსაც უმნიშვნელო ეფექტი აქვს მოწყობილობის ღირებულებასა და გამოყენებითობაზე.

გარანტია ბათილდება, თუ შეკეთება შესრულდა არავტორიზებული პირების მიერ და თუ შეკეთების პროცესში არ იყო გამოყენებული ორიგინალი ნაწილები.

საგარანტიო პერიოდის განმავლობაში მომსახურების მისაღებად, წარადგინეთ ან გაუგზავნეთ მოწყობილობა სრულად და სავაჭრო ჩეკი ავტორიზებულ Oral-B-ის ბრაუნის კლიენტთა მომსახურების ცენტრს.

მხოლოდ გაერთიანებული სამეფოსთვის: ეს გარანტია არანაირად არ მოქმედებს კანონით დადგენილ თქვენს უფლებებზე

გარანტია ჯაგრისის თავების შეცვლაზე

ორალ-ბ-ის გარანტია შეიძლება იყოს გამოყენებული სახელურის დაზიანების გამოვლენის შემთხვევაში, რომელიც დაკავშირებულია არა- ორალ-ბ შესაცვლელი ჯაგრისის თავების გამოყენებასთან. ორალ-ბ მიერ არ

אריס רעקומენדיრებული არა-ორალ-ბ-ის შესაცვლელი ჯაგრისის თავების გამოყენება.

- **ორალ-ბარ აკონტროლებს** არა-ორალ-ბ-ის შესაცვლელი ჯაგრისის თავების ხარისხს. ამიტომ ჩვენ არ შეგვიძლია არა-ორალ-ბ-ის შესაცვლელი ჯაგრისის თავებით წმენდის შედეგის უზრუნველყოფა, როგორც იყო შეტყობინებული შესაცვლელი ელექტრო სახელურის პირველადი შეტყობინების დროს.
- **ორალ-ბ-ის არ შეუძლია** არა-ორალ-ბ-ის შესაცვლელი ჯაგრისის თავების კარგი შეთავსებადობის უზრუნველყოფა.
- **ორალ-ბ-ის არ შეუძლია** არა-ორალ-ბ-ის შესაცვლელი ჯაგრისის თავების სახელურის ცვეთაზე ხანგრძლივი მოქმედების განსაზღვრა.

ორალ-ბ-ის შესაცვლელი ჯაგრისის ყველა თავზე არსებობს ორალ-ბ-ის ლოგო და შეესაბამება ორალ-ბ-ის მაღალი ხარისხის სტანდარტებს. ორალ-ბარ ჰყიდის შესაცვლელი ჯაგრისის თავებს ან სახელურის ნაწილებს ნებისმიერი სხვა ბრენდის სახელით.

עברית

ברוכים הבאים ל-Oral-B!
יש לקרוא את הוראות השימוש בעיון לפני השימוש הראשון.

מידע חשוב

- **בדקו מדי פעם את תקינות המוצר כולו/כבל החשמל. אין להשתמש ביחידה פגומה או שאינה פועלת. אם המוצר/כבל החשמל נפגם, קחו את יחידת הטעינה למרכז שירות הלקוחות של Oral-B. אין לשנות או לתקן את המוצר. הדבר עלול לגרום לשריפה, להתחשמלות או לפציעה.**
- **השימוש אינו מומלץ לילדים מתחת לגיל 3. ילדים ואנשים עם יכולות פיזיות, חושיות או נפשיות מוגבלות או חסרי ניסיון וידע יכולים להשתמש במברשות שיניים, אם הם תחת פיקוח או אם ניתנו להם הנחיות לגבי השימוש במכשיר בדרך בטוחה והם מבינים את הסיכונים הכרוכים בשימוש.**
- **ניקוי ותחזוקת המוצר לא יבוצעו ע"י ילדים.**
- **המוצר אינו מיועד כמשחק לילדים.**
- **יש להשתמש במוצר רק למטרה שלשמה הוא נועד, בהתאם להוראות במדריך זה. אין להשתמש באביזרים שאינם מומלצים על-ידי היצרן. יש להשתמש אך ורק במטען המסופק עם מכשירכם.**

אזהרה

- אין להניח את המטען בתוך מים או נוזל כלשהו, או לאחסן אותו במקום בו הוא יכול ליפול או להימשך לתוך אמבט או כיור. אין לנסות לגעת בו מקרה שנפל למים. יש לנתקו מיידית מהחשמל.

- **מכשיר זה כולל סוללות שאינן ניתנות להחלפה.** אין לפרק את המוצר למעט בזמן השלכת הסוללה. כאשר מוציאים את הסוללה לצורך השלכת היחידה, יש להיזהר שלא לגרום לקצר בקצה החיובי (+) והשלילי (-).

- **בעת הניתוק מהחשמל, משכו תמיד את התקע ולא את הכבל החשמלי.** אין לגעת בתקע החשמלי עם ידיים רטובות. הדבר עלול לגרום להתחשמלות.

- **אם אתם עוברים טיפול כלשהו הקשור לבריאות הפה, היוועצו במומחה השיניים שלכם לפני השימוש.**

- **מברשת שיניים זו היא מכשיר בריאותי אישי, והיא אינה מיועדת לשימוש על ידי מטופלים מרובים במרפאת שיניים או במוסד לרפואת שיניים.**

- **לצחצוח שיניים בלבד. אין ללעוס או לנשוך את המברשת. אין להשתמש כצעצוע או ללא השגחת מבוגר.**

- **על מנת להימנע משבירת ראש המברשת, העשויה לגרום לסכנת חנק או פגיעה בשיניים בגלל חלקים קטנים:**

- **לפני כל שימוש, בדקו שראש המברשת מתאים למברשת כראוי. אם ראש המברשת אינו מתאים עוד כראוי, הפסיקו את השימוש במברשת השיניים. לעולם אין להשתמש ללא ראש מברשת.**

- **אם ידית מברשת השיניים נופלת, יש להחליף את ראש המברשת לפני השימוש הבא, גם אם אין נזק נראה לעין.**

- **יש להחליף את ראש המברשת כל 3 חודשים, או מוקדם יותר אם ראש המברשת נשחק.**

- **יש לנקות את ראש המברשת היטב לאחר כל שימוש (ראו סעיף „המלצות לניקוי“).**

- **ניקוי הולם מבטיח שימוש בטוח ושומר על אורך חיי השימוש של המברשת.**

תיאור

A ראש מברשת

B כפתור הפעלה/כיבוי

C ידית המברשת

D יחידת טעינה

אביזרים (תלוי בדגם):

E מחזיק לראשי מברשת

הערה: התכולה עשויה להשתנות בהתאם לדגם שנרכש.

מפרט חשמלי

לפרטים על המפרט החשמלי, נא לעיין בכיתוב בצידו התחתון של המטען.

רמת רעש: פחות מ-65 דציבל (A)

חיבור וטעינה

מברשת השיניים שלכם בטוחה מבחינה חשמלית ונועדה לשימוש בחדר האמבטיה.

- **חברו את יחידת הטעינה (D) לשקע חשמלי והניחו את ידית מברשת השיניים (C) על יחידת הטעינה. טעינה מלאה אורכת כ-16 שעות ומאפשרת עד שמונה ימים של צחצוח רגיל (פעמיים ביום, 2 דקות) (תמונה 1).**

- **בשימוש יומיומי במברשת, ניתן לאחסן את ידית המברשת על יחידת הטעינה המחוברת לשקע חשמלי, על מנת לשמור על טעינה מרבית. אין סיכון לטעינת יתר.**

- **לשמירה על קיבולת מרבית של הסוללה הנטענת, נתקו את המטען והביאו את הסוללה למצב פריקה (ריקון מלא) באמצעות שימוש רגיל במברשת לפחות פעם אחת מדי שישה חודשים.**

השימוש במברשת השיניים

שיטת צחצוח

- **יש להרטיב את ראש המברשת במים ולמרוח את משחת השיניים. כדי למנוע התזה יש לכוון את ראש המברשת לעבר השיניים לפני הפעלת המכשיר (B) (תמונה 2).**

- **בצחצוח שיניים בעזרת אחד הראשים של Oral-B oscillating-rotating brush heads המברשת משן לשן ולהתעכב מספר שניות על משטח כל שן.**

- **בכל מברשת שיניים, יש לצחצח תחילה את החלק הפנימי ולבסוף את משטח הלעיסה. צחצח את כל ארבעת הרביעים של הפה באופן שווה אין להפעיל לחץ רב, תיתן למברשת לעשות את כל העבודה (תמונה 4).**

- **אתה יכול גם להתייעץ עם רופא שיניים או שיננית על הטכניקה הנכונה עבורך.**

בימים הראשונים של השימוש בכל מברשת שיניים חשמלית, ייתכן דימום קל מהחניכיים. ככלל, הדימום אמור להפסיק כעבור מספר ימים. אם הדימום נמשך יותר משבועיים, יש להתייעץ עם רופא השיניים או שיננית.

טיימר (תלוי בדגם)

טיימר מובנה זוכר את זמן הצחצוח שחלף (בהתאם לדגם) (תמונה 3).

«טיימר של 2 דקות»: צליל רטט

קצר מורה על סיום

משך הצחצוח של 2 דקות

המומלץ על-ידי אנשי המקצוע.

«טיימר מקצועי»: צליל רטט

במרווחים של 30 שניות מזכיר

לכם לצחצח באופן שווה את כל ארבעת

הרבעים

של הפה. צליל רטט ארוך

מורה על סיום

משך הצחצוח של 2 דקות

המומלץ על-ידי אנשי המקצוע.

ראש מברשת

ראש מברשת Oral-B CrossAction

הראש הכי מתקדם שלנו.

הסיבים הזוויתיים מעניקים נקיין

מדויק. מסייע בניקוי והסרת

פלאק מהשיניים..



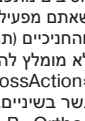
ראש מברשת Oral-B Sensi Ultrathin

כולל שילוב של סיבים רגילים

לניקוי שטח הפנים של השיניים

וסיבים דקים במיוחד לחוויית

צחצוח עדינה באזור קו החניכיים.



כוללים סיבי Oral-B מרבית ראשי המברשת של

בצבע כחול בהיר, המסייעים לדעת Indicator®

מתי צריך להחליף את ראש המברשת. בצחצוח

יסודי פעמיים ביום במשך שתי דקות, הצבע

הכחול ידהה באמצע הסיב לאחר כ-3 חודשים,

כדי לציין שיש להחליף את ראש המברשת. אם

הסיבים מתפצלים לפני שהצבע דוהה, ייתכן

שאתם מפעילים יותר מדי לחץ על השיניים

(והחניכיים) (תמונה 4)

לא מומלץ להשתמש בראשים Oral-B

«FlossAction» או «3D White» Oral-B עם

גשר בשיניים. אתה יכול להשתמש בראש

«Ortho» Oral-B, המעוצב במיוחד לניקוי

מסביב לגשר והחוטאים.

המלצות ניקוי

לאחר השימוש, שטפו את ראש המברשת

תחת מים זורמים במשך כמה שניות, כאשר

הידית במצב פועל. לאחר מכן, כבו את הידית

והסירו את ראש המברשת. שטפו את שני

החלקים בנפרד תחת מים זורמים ונגבו אותם

לייבוש לפני הרכבתם מחדש. מדי פעם, נקו גם

את יחידת הטעינה באמצעות מטלית לחה; אין

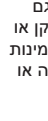
לשים את עמדת הטעינה במים. ניתן לנקות

את תושבת המברשת (E) במדיח כלים (איור

מס' 5)

כפוף לשינויים ללא הודעה מוקדמת.

הודעה לגבי הגנת הסביבה



מוצר זה כולל סוללה נטענת. כדי לשמור

על הסביבה, אנא אל תשליכו את המוצר

לאשפה הביתית בתום תקופת השימוש

בו. ניתן להביא את המוצר לנקודות

האיסוף ברחבי המדינה.

אחריות

אחריות למוצר ניתנת לשנתיים מיום רכישתו.

בתקופת האחריות יתוקנו או יוחלפו, ללא

תשלום, כל תקלה או חלק, הנגרמים מפגם

בייצור המוצר או בהרכבתו. המכשיר יתוקן או

יוחלף כולו לפי שיקול דעתנו. בהתאם לזמינות

החלפת היחידה עלולה להיות בצבע שונה או

דגם מקביל.

לפרטים בדבר מימוש האחריות יש לפנות אל

תעודת האחריות המצורפת.

אחריות זו אינה כוללת: נזק הנגרם כתוצאה

משימוש לא נכון במכשיר או בלאי סביר,

במיוחד בראשי המברשת, וכן פגמים בעלי

השפעה מזערית על ערך המוצר או ביצועיו.

האחריות בטלה במידה ובוצעו תיקונים

במכשיר על ידי אנשים שאינם מוסמכים ע"י

בראון ואם נעשה שימוש בחלקים לא מקוריים

של בראון.

לצורך קבלת שירות במהלך תקופת האחריות,

יש להביא/לשלוח את המכשיר עם כל חלקיו

לרבות יחידת הטעינה, עם מדבקת האחריות

או תעודת האחריות, חתומות כנדרש בחתימה

וחותמת המוכר ו/או ע"י צירוף חשבונית

הקנייה למרכז השירות של Braun Oral-B.

אחריות לראשי מברשות להחלפה

האחריות בטלה במידה ונמצא נזק לידיית

החשמלית הנטענת שמיחוס לשימוש בראשי

מברשת להחלפה שאינם Oral-B. Oral-B

אינה ממליצה על השימוש בראשי מברשת

להחלפה שאינם Oral-B.

• ל- Oral-B אין שליטה על האיכות של

ראשי מברשת להחלפה שאינם Oral-B.

לכן, אנו לא יכולים להבטיח את ביצועי

הניקוי של ראשי מברשת להחלפה שאינם

Oral-B, כפי שנמסרו עם המברשת

הנטענת החשמלית בעת רכישה ראשונית.

• Oral-B לא יכולה להבטיח התאמה טובה

של ראשי מברשת להחלפה שאינם

Oral-B.

• Oral-B לא יכולה לחזות כל השפעה

ארוכת טווח של ראשי מברשת להחלפה

שאינם Oral-B על המברשת הנטענת.

כל ראשי מברשת Oral-B להחלפה נושאים

את הלוגו של Oral-B ועומדים בתקני האיכות

גבוהים של Oral-B. Oral-B אינה משווקת

ראשי מברשת להחלפה או חלקים אחרים

תחת כל שם מותג אחר.

מוצר זה מיובא מחו"ל, יש להתייחס לכיתוב

בעברית בלבד. יבואן: מ.מ.ס מולטימרקטינג

סרביסס בע"מ, רח' החרמון, קרית שדה

התעופה, 70151, ח"פ: 510562036. משווק:

דיפלומט מפיצים (1968) בע"מ. שרות לקוחות

בטלפון: 1-800-666-775 או דרך אתר

האינטרנט www.pgisrael.co.il