

**DEXP**

**Пайдаланушы нұсқаулығы**



**Электр ұстара  
DEXP SN-1000**

## **Мазмұны**

Құрылғының мақсаты .....	5
Сақтық шаралары.....	5
Құрылғының сұлбасы.....	6
Пайдалану нұсқаулығы .....	7
Қызмет көрсету және күтім жасау .....	9
Техникалық сипаттамалар .....	10
Жиынтықтамасы .....	10
Монтаждау, сақтау, тасымалдау (көлікпен), сату және кәдеге жарату ережелері және шарттары .....	11
Қосымша ақпарат.....	11

## Құрметті сатып алушы!

«DEXP» маркасымен жасап шығарылатын өнімдерді таңдағаныңыз үшін сізге алғысымызды білдіреміз. Біз жоғары сапаға, функционалдылыққа және дизайнға қойылатын талаптарға сәйкес әзірленген және жасап шығарылған бұйымдарды және құрылғыларды ұсынғанымызға қуаныштымыз. Пайдаланар алдында қауіпсіздігіңізге қатысты маңызды ақпаратты, сондай-ақ осы өнімді дұрыс пайдалану және оған күтім жасау бойынша ұсыныстарды қамтитын осы нұсқаулықты мұқият оқып шығыңыз. Осы Нұсқаулықты күтіп ұстаңыз және өнімді болашақта пайдаланғанда оны анықтамалық материал ретінде пайдаланыңыз.

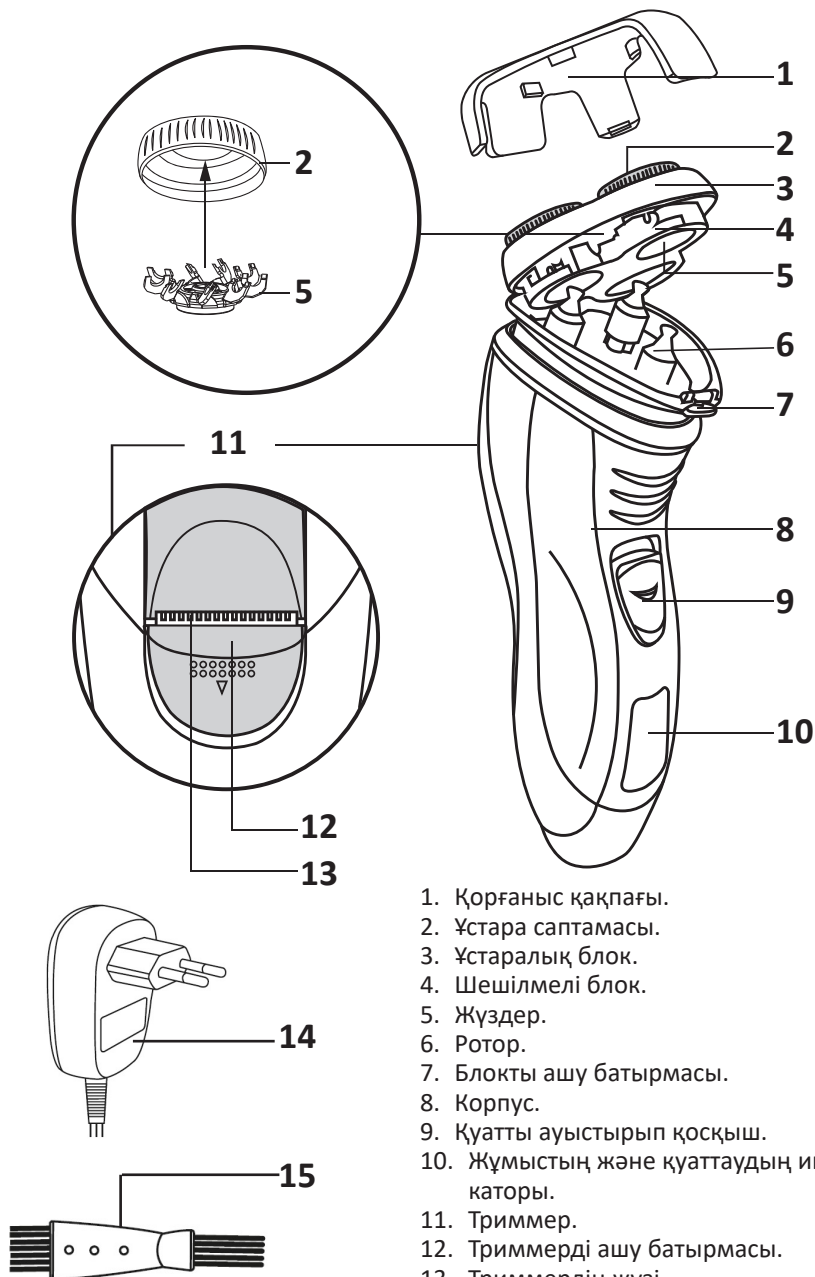
## Құрылғының мақсаты

Бұл құрылғы қырынуға арналған электромеханикалық құрылғы болып табылады.

## Сақтық шаралары

- Құрылғыны қуат көзіне жалғамас бұрын, үйдегі электр желісінің кернеуі техникалық сипаттамаларға сәйкес келетініне көз жеткізіп алыңыз.
- Құрылғыны және оның батареясын төтенше температура әсерінен қорғаңыз, оларды қуатты жылу көздерінің жанында сақтамаңыз (пештер, жылытқыштар және т.б.).
- Ұстара бастарына зақым келтірмеу үшін оларды баспаңыз.
- Құрылғыны, оның қуаттау сымын тазалау мақсатымен суға батырмаңыз.
- Құрылғының бөліктерін жөндеуге, конфигурациялауға немесе ауыстыруға тырыспаңыз. Жөндеу үшін өкілетті сервистік орталыққа хабаралсыңыз.
- Құрылғыны тікелей күн сәулесінде немесе жылу көздерінің жанында зарядтамаңыз.
- Аспапты пайдалану, оны қуаттау және сақталуы +5 °C бастап +35 °C дейінгі температурада жүргізілуге тиіс.
- Құрылғы балалардың және физикалық, сенсорлық немесе ақыл-ой қабілеттері шектеулі адамдардың пайдалануына, тек олардың қауіпсіздігіне жауапты бақылау жүргізетін/тәжірибелері мол болатын басқа жандар жүзеге асырған жағдайларды қоспағанда пайдалануына арналмаған.
- Балаларға құрылғымен ойнауға рұқсат бермеңіз.
- Құрылғыны зарядтауға орнатпас бұрын, оның өшірулі екеніне көз жеткізіңіз.
- Зақымдалған жағдайда ұстара, адаптер және кез-келген басқа компонентті қолдануға тыйым салынады, себебі бұл жарақатқа әкелуі мүмкін. Зарядтағышты немесе басқа зақымдалған элементті ауыстыру үшін тек түпнұсқа компоненттерді пайдаланыңыз.
- Зарядтау алдында құрылғы мен оның сымы толығымен құрғақ екеніне көз жеткізіңіз.
- Құрылғыда ақаулық анықталған жағдайда дереу авторизацияланған сервистік орталыққа жүгініп хабарласыңыз немесе құрылғыны кәдеге жаратыңыз.

# Құрылғының сұлбасы

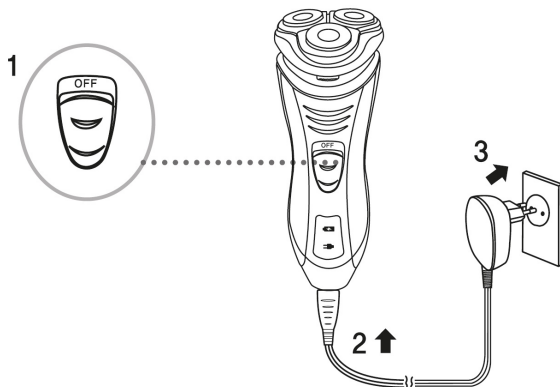


1. Қорғаныс қақпағы.
2. Ұстара саптамасы.
3. Ұстаралық блок.
4. Шешілмелі блок.
5. Жүздер.
6. Ротор.
7. Блокты ашу батырмасы.
8. Корпус.
9. Қуатты ауыстырып қосқыш.
10. Жұмыстың және қуаттаудың индикаторы.
11. Триммер.
12. Триммерді ашу батырмасы.
13. Триммердің жүзі.
14. Қуаттау адаптері.
15. Тазалауға арналған щетка.

# Пайдалану нұсқаулығы

## Қуаттау

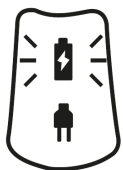
1. Қуаттау батырмасы «Өшір.» күйінде екеніне көз жеткізіңіз.
2. Қуаттау адаптерін электр ұстарасындағы тиісті коннекторға қосыңыз.
3. Қуаттау адаптерін розеткаға қосыңыз.



4. Қуаттау барысында қуаттау индикаторы жанып тұрады.



5. Жұмыс барысында жұмыс индикаторы жанып тұрады.



### Ескертпелер:

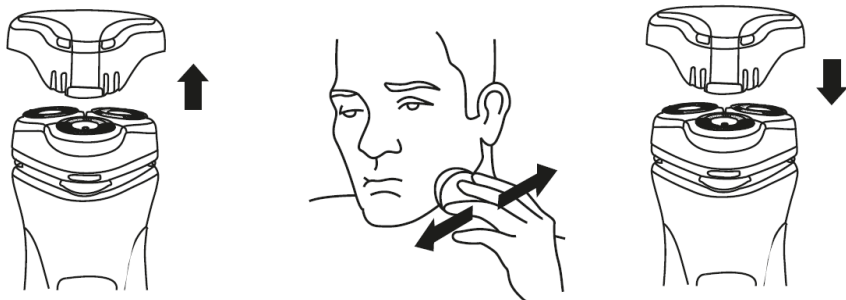
- 5 °С бастап 35 °С дейінгі температурада құрылғыны қуаттаңыз.
- Құрылғының қуатталу уақыты - 8 сағат.
- Электр ұстарасын 15 сағаттан астам уақыт қуаттамаңыз.
- Толық қуатталған қалпында жұмыс істеу уақыты - 90 минут.

### Назар аударыңыз:

- Адаптерге су және басқа да сұйықтықтар тимеуіне қадағалау жасаңыз.
- Құрылғыны ваннада немесе ылғалдылығы жоғары бөлмеде қуаттауға болмайды.

## Ұстараны қолдану

1. Құрылғыдан қорғаныс қақпағын алыңыз және қуат қосқышын жоғарғы күйге ауыстырыңыз (жоғары - қосу, төмен - өшіру).
2. Ұстараның басын теріге тік және дөңгелек қозғалыстар жасау арқылы жылжытыңыз.
3. Пайдалану аяқталғаннан кейін қосқышты төменгі позицияға ауыстырыңыз және қауіпсіздік қақпағын құрылғыға орнатыңыз.



## Қырынуға арналған көбікті пайдалану

Көбікті пайдаланып қырынғаннан кейін ұстара блогын ағынды судың астында жуу керек.

1. Блокты ашатын батырманы басып, ұстара блогын су астында шайыңыз.
2. Құрылғыны таза шүберекпен мұқият құрғатыңыз, содан кейін құрылғыны салқын, желдетілетін жерде құрғатыңыз.



### Назар аударыңыз:

- Ұстара блогы ашылған кезде суды сілкіуге тырыспаңыз. Бұл блоктың зақымдалуына әкеледі.
- Ыстық суға малуға болмайды.

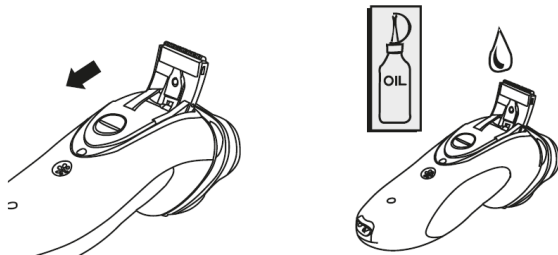


## Триммерді пайдалану

1. Құрылғының артқы жағындағы триммерді ашу батырмасын басыңыз.
2. Триммерді іске қосыңыз..

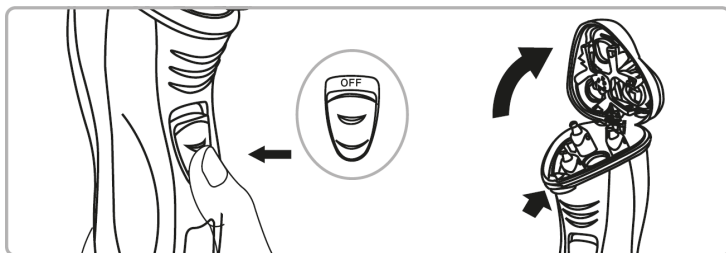
**Ескерту:** триммердің пышақтарын әр 2 ай сайын тігін машиналарының бір тамшы маймен майлаңыз, содан кейін артық майды мұқият сүртіңіз.

## Қызмет көрсету және күтім жасау

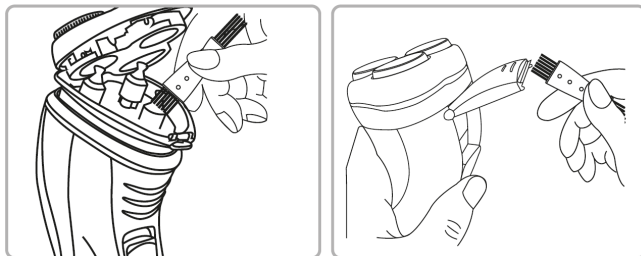


Үнемі тазалау қырынудың жақсы нәтижелерін береді.

1. Тазаламас бұрын құрылғыны өшіріңіз, ұстара блогын ашу түймесін басу арқылы ашыңыз.
2. Тазалау щеткасын пайдаланып, саптаманы шаштан тазартыңыз.
3. Ұстараның жүзін және басын 2 ай сайын тазалау керек. Бекіткішті көрсеткі

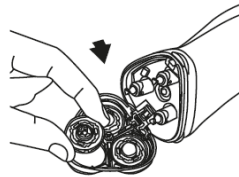
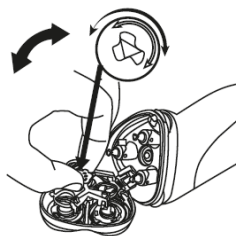


бағытына бұраңыз және алынбалы блокты алыңыз. Ұстара саптама басын пышақтан ажыратып, щеткамен тазалаңыз.



4. Тазалағаннан кейін құрылғының барлық бөлшектерін қайтадан орнатыңыз.

## Техникалық сипаттамалар



- Моделі: SN-1000.
- Адаптердің қуаттау параметрлері: AC 220-240 В, 50 Гц.
- Ұстараның қуаттау параметрлері: DC 3 В / 300 мА.
- Батарея: 600 мА•сағ \* 2 дана
- Ұстараның роторлық жүйесі.
- Ұстараның типі: құрғақ.
- Шаштарға арналған бөлімше: бар.
- Шашқа арналған триммер: бар.
- Автономды жұмыс жасау уақыты: 90 минут.
- Батареяның қуатталу уақыты: 8 сағат.
- Қолданылу аясы: тұрмыстық.

## Жиынтықтамасы

- Электр ұстара.
- Қуаттау адаптері.
- Тазалауға арналған щетка.
- Қорғаныс қақпағы.
- Пайдаланушы нұсқаулығы.

# Монтаждау, сақтау, тасымалдау (көлікпен), сату және кәдеге жарату ережелері және шарттары

- Құрылғы қандайда бір монтаждауды немесе тұрақты бекітуді талап етпейді.
- Құрылғының сақталуы өндірушінің және тұтынушының жылытылып тұратын панажайларында өндірушінің қаптамасында 5°C бастап 40°C дейінгі температурада және ауаның салыстырмалы ылғалдылығы 80%-дан аспайтын жерлерде жүргізілуі тиіс. Тұрғын-жайларда тотығуды туындататын агрессивті қоспалар (қышқылдардың, сілтілерді булары) болмауы тиіс.
- Құрылғыны құрғақ ортада тасымалдау керек.
- Құрылғы мұқият күтім жасауды қажет етеді, оны шаңның, ластың, соққылардың, ылғалдың, оттың және т.б. әсерінен сақтаңыз.
- Құрылғы Қазақстан Республикасының қолданыстағы заңнамасына сәйкес сатылуы тиіс.
- Бұйымның қызмет мерзімі аяқталғанда оны әдеттегі тұрмыстық қоқыспен бірге тастауға да болмайды. Оның орнына, оны федералдық немесе жергілікті заңнамаға сәйкес қайта өңдеу және кәдеге жарату үшін электрлік және электронды жабдықты тиісті қабылдау пунктіне кәдеге жаратуға жіберу керек. Осы өнімді дұрыс кәдеге жаратуды қаптамасыз ете отырып, сіз табиғи ресурстарды үнемдеуге және қоршаған ортаға және адамдардың денсаулығына зиян келтірмеуге көмектесесіз. Бұл өнімді қабылдау және жою пункттері туралы қосымша ақпаратты жергілікті муниципалды органдардан немесе тұрмыстық қалдықтарды шығаратын кәсіпорынан алуға болады.
- Құрылғыда ақаулық анықталған жағдайда дереу авторизацияланған сервистік орталыққа жүгініп хабарласыңыз немесе құрылғыны кәдеге жаратыңыз.



## Қосымша ақпарат

**Өндіруші:** Нинбо Хофорд Электрикал Эпплайенсиз Ко., Лтд.  
Жүху батыс тас жолы №26, Сымэнь, Юйяо қ., Чжэцзян пров., Қытай.  
Қытайда жасалған.

### **Импортер / юр.лицо, принимающее претензии в Казахстане:**

ТОО «DNS KAZAKHSTAN», г. Нур-Сұлтан, пр. Сарыарка, дом 12, офис 301С, Казахстан.

### **Импорртаушы / Қазақстан шағымдар қабылдайтын заңды тұлға:**

«DNS KAZAKHSTAN» ЖШС, Нұр-Сұлтан қ., Сарыарқа даңғ., 12-үй, 301С-кеңсе, Қазақстан.

Тауар Кеден Одағының техникалық регламентінің талаптарына сәйкес келеді:

- КО ТР 020/2011 «Техникалық құралдардың электр магниттік сәйкестілігі»;
- КО ТР 004/2011 «Төменвольтты жабдықтардың қауіпсіздігі туралы».

Тауар Еуразиялық экономикалық одақтың 037/2016 ЕАЭО ТР «Электр техникасы және радиоэлектроника бұйымдарында қауіпті заттардың қолданылуын шектеу туралы» техникалық регламентінің талаптарына сәйкес келеді.

Бұйымның сыртқы түр-сипаты және оның сипаттамалары сапасын жақсарту үшін алдын ала хабарланбай өзгерілуі мүмкін.



**Интернеттегі мекенжайы:** [www.dexp.club](http://www.dexp.club)

Өндіріс күні пайдаланушы нұсқаулығының орыс тіліндегі нұсқасында көрсетілген.

V.1





# Кепілдік талоны

SN/IMEI: \_\_\_\_\_

Кепілдікке қойылған күні: \_\_\_\_\_

Өндіруші кепілдік мерзімі ішінде құрылғының үздіксіз жұмыс істеуіне, сондай-ақ материалдар мен жинақтарда ақаулардың болмайтынына кепілдік береді. Кепілдік мерзімі өнімді сатып алған сәттен бастап саналады және тек жаңа өнімдерге қолданылады.

Кепілдік қызмет көрсету пайдаланушының нұсқаулығына сәйкес өнімді пайдалану шартымен кепілдік мерзімі ішінде тұтынушының кінәсіз істен шыққан элементтерді тегін жөндеуді немесе ауыстыруды қамтиды. Элементтерді жөндеу және айырбастау уәкілетті сервистік орталықтардың аумағында жүргізіледі.

Кепілдік мерзімі: 12 ай.

Пайдалану мерзімі: 24 ай.

Сервистік орталықтардың жаңартылған тізімі мына мекенжайда:  
<https://www.dns-shop.ru/service-center/>





[www.dexp.club](http://www.dexp.club)