

**CAT**®



**CAT® DX81B**  
**аккумуляторлы сүргісі**

# Мазмұны

Электр құралымен жұмыс істеу кезіндегі қауіпсіздік техникасы бойынша жалпы ескертулер .....	5
Сервистік қызмет көрсету .....	8
Сүргімен жұмыс істеу кезіндегі қауіпсіздік техникасы бойынша ескертулер .....	8
Акумуляторлы батареяға арналған қауіпсіздік туралы ескертулер .....	8
Шартты белгілер.....	10
Құрылғы схемасы .....	11
Пайдалану бойынша нұсқаулық .....	12
Мақсаты.....	12
Құрастыру .....	12
Пайдалануға беруге дайындық .....	15
Пайдалану .....	15
Техникалық сипаттамалары .....	20
Мүмкін мәселелер және олардың шешімі .....	22
Жинақталым .....	23
Қызмет көрсету .....	23
Акумуляторлы батарея құралдарына арналған нұсқаулар .....	23
Монтаждау, сақтау, тасымалдау (тасу), өткізу және кәдеге жарату қағидалары мен шарттары .....	23
Қосымша ақпарат.....	24

# Құрылғыны қауіпсіз пайдалану туралы түпнұсқа нұсқаулар

## Электр құралымен жұмыс істеу кезіндегі қауіпсіздік техникасы бойынша жалпы ескертулер



**ЕСКЕРТУ!** Осы электр құралына қатысты барлық қауіпсіздік ескертулерімен, нұсқаулықтармен, суреттермен және техникалық сипаттамалармен танысыңыз. Төменде көрсетілген нұсқаулықтардың кез-келгенін сақтамау электр тогының соғуына, өртке және (немесе) ауыр жарақатқа әкелуі мүмкін.

**Барлық ескертулер мен нұсқауларды кейіннен оларға жүгіну үшін сақтаңыз.** «Электр құралы» термині барлық ескертулерде электр желісінен (сымды) немесе аккумуляторлық батареялардан (сымсыз) берілетін электр құралына қатысты.

### Жұмыс орнындағы қауіпсіздік

- Жұмыс орнын таза ұстаңыз. Жұмыс орнындағы тәртіпсіздік немесе жарықсыз учаскелер жазатайым оқиғаларға әкелуі мүмкін.
- Бұл электр құралымен жанғыш сұйықтықтар, жанғыш газдар немесе шаң бар бөлмеде жұмыс жасамаңыз. Пайдалану кезінде, сондай-ақ қосу және өшіру кезінде құрал ұшқын шығарады, бұл шаң мен будың тұтануына әкелуі мүмкін.
- Электр құралымен жұмыс істеу кезінде балалар мен бөгде адамдардың жұмыс орнына жақын болуына жол бермеңіз.

### Электр қауіпсіздігі

- Электр құралын жаңбыр мен ылғалдан қорғаңыз. Электр құралына судың енуі электр тогының соғу қаупін арттырады.

### Жеке қауіпсіздік

- Мұқият болыңыз, не істеп жатқаныңызды қадағалаңыз және электр құралымен жұмысты мұқият бастаңыз. Электр құралын шаршаған күйде немесе егер сіз есірткінің, спирттің немесе есірткінің әсерінде болсаңыз пайдаланбаңыз. Электр құралымен жұмыс істеу кезінде немқұрайдылықтың бір сәті ауыр жарақатқа әкелуі мүмкін.
- Жеке қорғану құралдарын: қорғаныс маскасын, сырғымайтын табаны бар аяқ киімді, қорғаныс шлемін немесе электр аспабының жұмыс түріне байланысты есту органдарын қорғау құралдарын пайдалану жарақат алу қаупін азайтады.

- Электр құралын байқаусызда қосуға жол бермеңіз. Электр құралын электр қуатына және/немесе аккумуляторға қоспас бұрын электр құралының ажыратылған күйіне көз жеткізіңіз. Ажыратқышқа қосылған құралды ұстамаңыз.
- Электр құралын қосқанға дейін орнату құралын немесе кілттерді алыңыз. Электр құралының айналмалы бөлігінде орналасқан құрал немесе кілт жарақатқа әкелуі мүмкін.
- Әрқашан тұрақты позицияға ие болыңыз және тепе-теңдікті сақтаңыз. Осының арқасында сіз күтпеген жағдайларда электр құралын жақсы басқара аласыз.
- Тиісті жұмыс киімін киіңіз. Кең киім кимеңіз және әшекейлер тақпаңыз. Шашты, киім мен қолғапты қозғалмалы бөліктерден аулақ ұстаңыз.
- Шаң соратын және шаң жинайтын құрылғыларды орнату мүмкіндігі болса, олардың қосылуын және дұрыс пайдаланылуын тексеріңіз. Шаң сорғышты қолдану шаң тудыратын қауіпті төмендетуі мүмкін.
- Электр құралдарын жиі пайдалану нәтижесінде алынған жақсы білім олармен жұмыс істеу кезінде өзіне деген сенімділікке және қауіпсіздік ережелерін елемегуге әкелмеуі керек. Абайсызда емдеу тез арада ауыру жарақат алу қаупін тудырады.

## Электр құралдарын дұрыс пайдалану

- Бұл құрылғы коммерциялық мақсатта пайдалануға арналмаған.
- Электр құралын шамадан тыс жүктемеңіз. Сіздің жұмысыңызға арналған электр құралын пайдаланыңыз. Тиісті электр құралымен сіз көрсетілген қуат диапазонында жақсы және сенімді жұмыс жасайсыз.
- Ақаулы ажыратқышы бар электр құралымен жұмыс жасамаңыз. Қосуға немесе өшіруге болмайтын электр құралы қауіпті және оны жөндеу керек.
- Электр құралын баптау басталғанға дейін керек-жарақтарды ауыстыру және жұмысты тоқтату алдында штепсель айырын желі розеткасынан ажыратыңыз және/немесе аккумуляторды алыңыз. Бұл электр құралының абайсызда қосылып кетуінің алдын алады.
- Электр құралын балалардың қолы жетпейтін жерде сақтаңыз және осы нұсқаулықпен таныс емес немесе осындай құралдармен жұмыс істеудің тиісті дағдылары жоқ адамдарға құралмен жұмыс істеуге рұқсат бермеңіз. Электр құралы тәжірибесіз пайдаланушылардың қолында қауіпті.
- Электр құралдары мен керек-жарақтарға қызмет көрсетіңіз. Жылжымалы бөлшектерді біріктірудің немесе кептелудің, сынудың немесе электр құралының жұмысына теріс әсер етуі мүмкін басқа жағдайлардың дәлдігін тексеріңіз. Зақым анықталған жағдайда, электр құралын іске қоспас бұрын оны жөндеу керек. Жазатайым оқиғалардың көпшілігі дұрыс қызмет көрсетілмеген электр құралдарына байланысты.
- Кесу құралын жақсы өткір және таза күйде ұстау керек. Дұрыс қадағаланатын және жақсы қайралған құралдың кептелу ықтималдығы әлдеқайда аз және онымен жұмыс істеу оңайырақ.

- Осы электр құралын, сондай-ақ керек-жарақтарды, жабдықтарды, саптамаларды және т.б. осы нұсқауларға сәйкес және жұмыс шарттары мен ерекшеліктерін ескере отырып пайдаланыңыз. Электр құралын ол арналмаған операцияларды орындау үшін пайдалану қауіпті жағдайларға әкелуі мүмкін.
- Майланған тұтқалар мен ұстау беттерін дереу тазалаңыз — олар құрғақ және таза болуы керек. Сырғымалы тұтқалар мен ұстауға арналған беттер күтпеген жағдайларда электр құралын қауіпсіз басқаруды және бақылауды қамтамасыз етпейді.

## **Аккумуляторлы электр құралдарын пайдалану және оларға күтім жасау**

- Батареяны зарядтау үшін өндіруші көрсеткен зарядтағышты ғана пайдаланыңыз. Басқа батареяларды зарядтау үшін зарядтағыштың белгілі бір түрін қолдану өртке әкелуі мүмкін.
- Электр құралы үшін тек осы типтегі батареяларды пайдаланыңыз. Қолдану басқа да аккумуляторлық батареялар себебі болуы мүмкін жарақаттар мен жанудың.
- Пайдаланылмаған батареяның ішіне қапсырмаларды, монеталарды, кілттерді, шегелерді, болттарды немесе контактілердің жабылуына әкелуі мүмкін басқа да ұсақ металл заттарды тигізбеңіз. Батарея контактілерінің қысқа тұйықталуы өртке немесе күйікке әкелуі мүмкін.
- Егер батарея зақымдалған болса, электролит одан ағып кетуі мүмкін; онымен байланыста болмаңыз. Электролитпен кездейсоқ байланыста болса, оны сүмен шайыңыз. Электролит көзге тиген жағдайда медициналық көмекке жүгініңіз. Батарея ішіндегі сұйықтық тітіркенуді немесе күйікті тудыруы мүмкін.
- Зақымдалған немесе өзгертілген батареяны пайдаланбаңыз. Зақымдалған немесе өзгертілген аккумуляторлар алдын-ала жұмыс істемеуі мүмкін және өрттің, жарылыстың немесе жарақаттың пайда болуына әкелуі мүмкін.
- Аккумуляторлы батареяны отқа немесе тым жоғары температураға ұшыратпаңыз. Өрт немесе 130 °C-тан жоғары температура аккумулятордың жарылуына әкелуі мүмкін.
- Зарядтау бойынша барлық нұсқауларды орындаңыз және пайдалану нұсқаулығында көрсетілген температурадан тыс батареяны немесе қайта зарядталатын құралды ешқашан зарядтамаңыз. Пайдалану нұсқаулығында көрсетілген температуралық диапазоннан тыс дұрыс емес зарядтау немесе зарядтау аккумулятордың бұзылуына әкелуі мүмкін және өрт қаупін арттырады.

## **Сервистік қызмет көрсету**

- Электр құралына қызмет көрсетуді білікті техникалық персонал және тек түпнұсқалық қосалқы бөлшектерді пайдалану арқылы орындауы тиіс. Бұл қызмет көрсетілетін электр аспабының қауіпсіздігін қамтамасыз етуге мүмкіндік береді.
- Бүлінген аккумулятор батареяларына қызмет көрсетуге тыйым салынады. Аккумуляторлармен барлық техникалық жұмыстарды тек өндіруші немесе уәкілетті қызмет көрсету шеберханалары жүргізуі керек.

## Сүргімен жұмыс істеу кезіндегі қауіпсіздік техникасы бойынша ескертулер

1. Құралды бір жерге қоймас бұрын, барабан тоқтағанша күтіңіз. Ашық айналмалы барабан бетіне жабысып қалуы мүмкін, бұл құралды бақылауды жоғалтуға және ауыр жарақатқа әкелуі мүмкін.  
Ескерту. Жоғарыда келтірілген ескерту тек автоматты түрде жабылатын корпусы жоқ сүргілерге қолданылады.
2. Электр құралын оқшауланған беттерден ұстаңыз. Жұмыс құралы кернеулі сыммен байланысқан кезде электр құралының металл бөліктерінде кернеу пайда болуы мүмкін, бұл электр тогының соғуына әкелуі мүмкін.
3. Дайындаманы қысқыштармен немесе берік негізге басқа сенімді тәсілмен бекітіңіз және бекітіңіз. Егер ұстап алынатын өнімдер мен шикізатты дайындауды тек қолмен немесе прижимать к толовищу, ол қалады және жылжымалы, бұл жоғалуына алып келуі мүмкін бақылау.

## Аккумуляторлы батареяға арналған қауіпсіздік туралы ескертулер

- Аккумуляторлы батареяны немесе оның элементтерін бөлшектемеңіз, ашпаңыз немесе майдаламаңыз.
- Аккумуляторлы батареяның қысқа тұйықталуына жол бермеңіз. Аккумуляторлы батареяларды қорапқа немесе сақтау қорабына құлап кетпеңіз, батареяда басқа батарея немесе өткізгіш материалдар туындаған қысқа тұйықталу болуы мүмкін. Пайдаланылмаған батареяның ішіне қапсырмаларды, монеталарды, кілттерді, шегелерді, болттарды немесе оның контактілерінің жабылуын тудыруы мүмкін басқа да ұсақ металл заттарды тигізбеңіз. Батарея контактілерінің қысқа тұйықталуы өртке немесе күйікке әкелуі мүмкін.
- Аккумуляторлы батареяны жылу немесе отқа тигізбеңіз. Оны тікелей күн сәулесінде сақтамаңыз.
- Аккумуляторлы батареяны механикалық соққыларға ұшыратпаңыз.
- Батарея ағып кеткен жағдайда сұйықтықтың теріге немесе көзге түсуіне жол бермеңіз. Бұл сұйықтықпен байланысқан жағдайда зардап шеккен аймақты көп мөлшерде сумен шайыңыз және медициналық көмекке жүгініңіз.
- Аккумуляторлы батареяны таза және құрғақ ұстаңыз.
- Ластанған жағдайда, батарея контактілерін таза, құрғақ шүберекпен сүртіңіз.
- Аккумуляторлы батареяны қолданар алдында зарядтау керек. Әрқашан осы нұсқаулықты орындаңыз және дұрыс зарядтау процедурасын қолданыңыз.
- Батареяны пайдаланбаған кезде зарядтауға қалдырмаңыз.
- Ұзақ уақыт сақтағаннан кейін максималды тиімділікке қол жеткізу үшін батареяны бірнеше рет зарядтау және зарядтау қажет болуы мүмкін.
- Аккумуляторлы батареяны зарядтау үшін тек Cat® көрсеткен зарядтағышты пайдаланыңыз. Бұл үшін арнайы жасалған жабдықтардан басқа зарядтағыштарды пайдаланбаңыз.
- Осы жабдықта арналмаған аккумулятор батареяларын қолданбаңыз.



- Аккумуляторлы батареяны балалардан аулақ ұстаңыз.
- Әрі қарай пайдалану үшін түпнұсқа өнім құжаттамасын сақтаңыз.
- Пайдаланбаған кезде батареяны жабдықтан алыңыз.
- Батареяны дұрыс тастаңыз.
- Құрылғыда әртүрлі өндірушілердің, сыйымдылықтың, өлшемнің немесе түрдің элементтерін араластырмаңыз.
- Аккумуляторлы батареяны микротолқынды пештерден аулақ ұстаңыз және оған жоғары қысым жасамаңыз.

Өнімнің қызмет ету мерзімі – 2 жыл. Көрсетілген қызмет мерзімі тұтынушы осы басшылықтың талаптарын сақтаған кезде жарамды.

#### **Сыни істен шығулардың тізбесі**

- Күшті ұшқынмен қолдануға болмайды.
- Қатты діріл пайда болған кезде пайдаланбаңыз.
- Сынған немесе жалаңаш электр кәбілімен пайдалануға болмайды.
- Түтін пайда болған кезде бұйымның корпусынан тікелей пайдалануға болмайды.

#### **Персоналдың ықтимал қате әрекеттері**

- Зақымдалған сабымен немесе зақымдалған қорғаныс қабымен пайдалануға болмайды.
- Жаңбыр кезінде ашық кеңістікте қолдануға болмайды.
- Су корпусқа түскен кезде қосуға болмайды.

#### **Шекті күйлердің өлшемдері**

- Зақымдалған бұйым корпусы.

## Шартты белгілер



Жарақат алу қаупін азайту үшін пайдаланушы нұсқаулықпен танысуы керек



Литий-ионды аккумуляторлы батарея. Құрылғы барлық батареяларды «бөлек жинау» белгісімен белгіленген. Қоршаған ортаға зиянды азайту үшін оны одан әрі өңдеу немесе бөлшектеу керек. Аккумуляторлы батареялар қоршаған ортаға және адам денсаулығына қауіп төндіруі мүмкін, өйткені олардың құрамында қауіпті заттар бар.



Ескерту



Өртемеңіз



Есту мүшелерін қорғау құралдарын киіңіз



Қайта өңдеу ережелері бұзылған жағдайда батареялар сумен жабдықтау жүйесіне түсіп, қоршаған ортаға зиян келтіруі мүмкін. Батареяларды қарапайым тұрмыстық қалдықтармен бірге тастауға тыйым салынады.

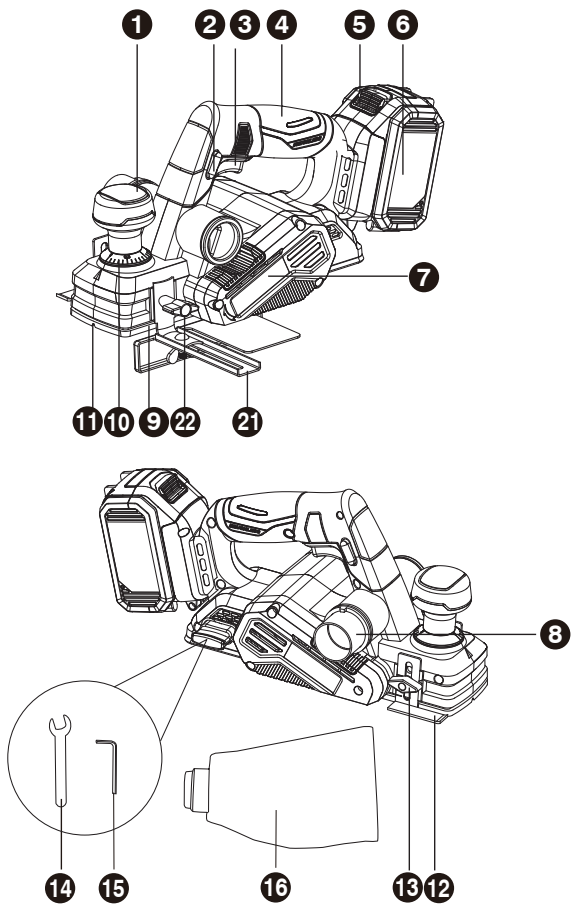


Көзді қорғау құралдарын киіңіз



Шаңға қарсы респиратор киіңіз

## Құрылғы схемасы



- |   |   |
|---|---|
| 1. Тегістеу тереңдігін реттейтін тұтқа.   | 13. Ширек іріктеу үшін бағыттаушы бекіту бұрандасы. |
| 2. Сақтандырғыш батырмасы.                | 14. Кароб кілті.                                    |
| 3. Ажыратқыш.                             | 15. Алтыбұрышты кілт.                               |
| 4. Тұтқа.                                 | 16. Шаң жинағыш.                                    |
| 5. Батарея құлпын ашу батырмасы *.        | 17. Пышақ (А2-суретін қараңыз).                     |
| 6. Аккумуляторлы батарея *.               | 18. Пышақ қысқышы (А2-суретін қараңыз).             |
| 7. Белбеу қабығы.                         | 19. Үлкен шкив (К2-суретін қараңыз).                |
| 8. Шаңды кетіруге арналған келте құбыр.   | 20. Кіші шкив (К2-суретін қараңыз).                 |
| 9. Табан.                                 | 21. Параллель тірек.                                |
| 10. Жоспарлау тереңдігі шкаласы.          | 22. Параллель тоқтаудың бекіту бұрандасы.           |
| 11. Сына тәрізді арналар.                 |   |
| 12. Шиекрті іріктеуге арналған нұсқаулық. |   |

\* Стандартты жеткізу жинағына иллюстрацияларда немесе сипаттамада көрсетілген барлық заттар кірмейді.

# Пайдалану бойынша нұсқаулық



**Ескерту.** Құралды қолданар алдында нұсқаулықты мұқият оқып шығыңыз.

## Мақсаты

Құрылғы тұрақты тірекке орналастырылған брусътар мен тақталар сияқты ағаш бұйымдарды сүргілеуге арналған.

## Құрастыру

### Пышақты орнату және ауыстыру

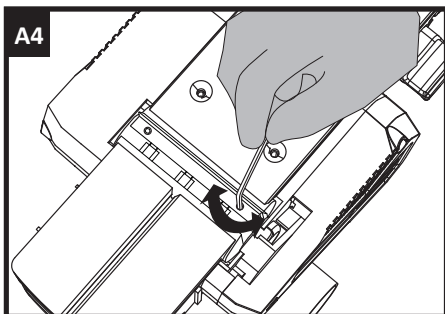
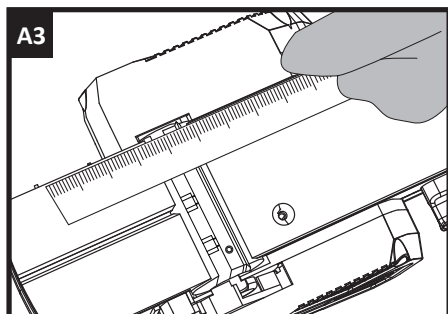
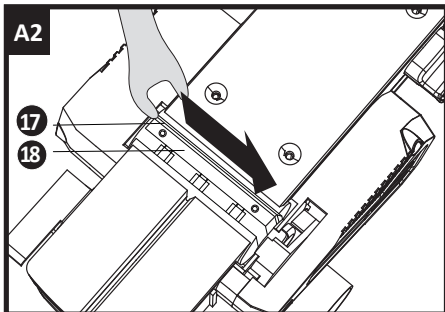
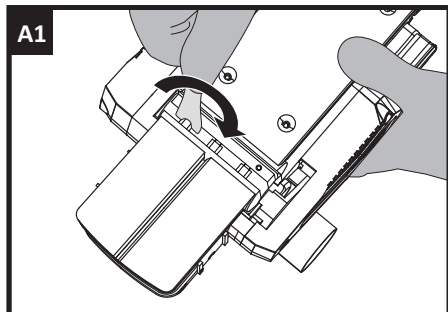
**Ескерту.** Тозған және бітелген пышақты қайрауға болмайды және оны ауыстыру керек. Әрқашан пышақтарды жұппен ауыстырыңыз.



**Ескерту.**

Аккумуляторлы батареяны кез-келген түзетуді, техникалық қызмет көрсетуді немесе жөндеуді жасамас бұрын құралдан алыңыз. Пышақтарды ауыстырған кезде әрқашан қолғап киіңіз.

Үш бұранданы сағат тіліне қарсы бұраудың 1/2 бөлігін босату үшін берілген кароб кілтін пайдаланыңыз.



**Ескерту.** Бұрандаларды тым қатты Босатпаңыз. Бұрандаларды тым көп босатсаңыз, жаңа пышақты туралау дұрыс болмайды. Ескі пышақтарды алып тастамас бұрын, жоспарлау бағытына, сондай-ақ ескі пышақтардың кесілген жиегіне назар аударыңыз. Жаңа пышақтардың кесілген шеті бастапқы пышақтармен бірдей бағытта болуы керек. Қорғаныс қалқанын саусағыңызбен басыңыз. Пышақты кароб кілтінің ұшымен (немесе бұрағышпен) итеріп, алыңыз.

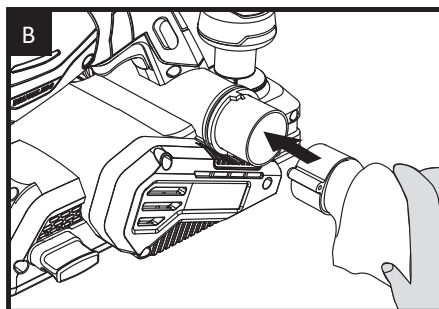
**Ескерту.** Пышақ қысқышын алудың қажеті жоқ, өйткені бұл пышақтың биіктігін зауыттық реттеуді өзгертеді.

**Ескерту.** Егер бұрандаларды босатқаннан кейін пышақты оңай шығару мүмкін болмаса, пышақты қысқыштан өткір қысқа соққымен бөлу үшін ағаш блокты қолданыңыз. Содан кейін пышақты алу үшін бұрағышпен басыңыз. Қажет болса, пышақты бөліп алу үшін штанганы кішкене балғамен күрт түртіңіз. Жаңа немесе қайтымды пышақты қайта орнатпас бұрын, егер олар кір болса, пышақты және оның орнын әрдайым тазалаңыз. Пышақты қысқышқа дұрыс бағытта кароб кілтімен (немесе бұрағышпен) салыңыз. Пышақтың қысқышпен тураланғанына көз жеткізіңіз. Үш бұранданы қайтадан мүйіз кілтімен тартыңыз. Басқа пышақты ауыстыру үшін жоғарыдағы процедураны қайталаңыз. Пышақтарды ауыстыру кезінде сызғыштың көмегімен пышақтардың параллель және артқы табанмен бірдей жазықтықта орналасқанына көз жеткізіңіз. Әйтпесе, пышақтарды берілген алтыбұрышты кілтпен реттеуге болады. Алдымен пышақ қысқышындағы үш бұранданы босатыңыз. Пышақты көтеру үшін ұшты кілттің астындағы бұранданы сағат тілімен бұраңыз. Пышақты түсіру үшін оны сағат тіліне қарсы бұраңыз. Соңында, үш бұранданы қайтадан қатайтыңыз

## Шаң жинағышты орнату және шешу

Сүргі шаң жинағышпен жабдықталған, онда жұмыс аймағынан қиқымдар жиналады.

Шаң жинағыштағы сыдырма толығымен бекітілгеніне көз жеткізіңіз. Шаң жинағышты орнату үшін шаң жинағыштың ұшын түтікпен шаңды кетіретін түтікке салыңыз. Содан кейін құралды қосып, сүргілеуді бастаңыз.



**ЕСКЕРТУ.** Шаңды кетіруге арналған құбырды сыртқы шаң жинағышқа, мысалы, шаңсорғышқа да қосуға болады.

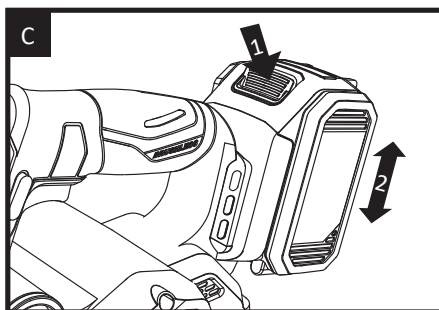
## Шаңды кетіруге арналған құбырды тазарту және шаң жинағышты тазарту

Сүргі ұзақ уақыт жұмыс істегеннен кейін немесе дымқыл ағашты сүргілегеннен кейін, қиқымдар шаңды кетіру үшін саптамада жиналуы мүмкін және оны тазарту қажет. Қиқымдардың жиналуы ауа ағынын шектейді және қозғалтқыштың қызып кетуіне әкеледі. Сүргіні өшіріп, шаңды кетіру үшін шаң жинағышты алыңыз. Кішкене ағаш жолағымен қиқымдар мен шаңнан тазартыңыз. Қолдарыңызбен немесе саусақтарыңызбен тазаламаңыз. Шаң жинағышты ашыңыз және одан барлық қиқымды сілкіңіз. Сөреде қоқыс жоқ екеніне көз жеткізіңіз.

**ЕСКЕРТУ.** Шаң жинағышты әр 3-6 минут сайын тазалау ұсынылады.

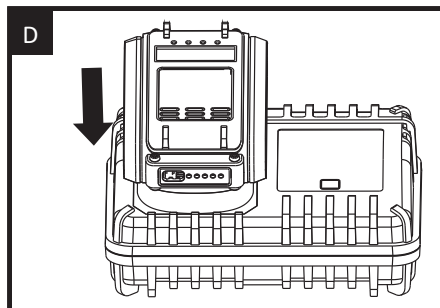
## Аккумуляторлы батареяны шешу және орнату

Аккумуляторлы батареяны құлыптан босату және оны құралдан шығару үшін аккумуляторлы батареяның құлпын ашу батырмасын басыңыз. Қайта зарядталғаннан кейін оны құралға қайта салыңыз. Батареяны бағыттаушы ойықтарға салып, аздап басу жеткілікті болады.



# Пайдалануға беруге дайындық

## Аккумуляторлы батареяны зарядтау




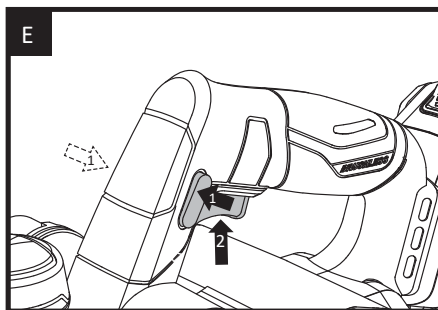
### Аккумулятор батареясының зарядтау күйін тексеру

5 жарықдиодты индикатор батареяның күйін көрсетеді. Жұмысты бастамас бұрын немесе аяқтағаннан кейін батарея күйін тексеру үшін индикаторлардың жанындағы түймені басыңыз.

## Пайдалану

### Сақтандырғыш батырмасы

 Кездейсоқ іске қосылудың алдын алу үшін ажыратқыш құлыпталған күйде болады. Сақтандырғыш батырмасын, содан кейін ажыратқышты басыңыз, содан кейін сақтандырғыш батырмасын босатыңыз. Құрал жұмыс істейді. Ажырату үшін қосқышты босатыңыз.

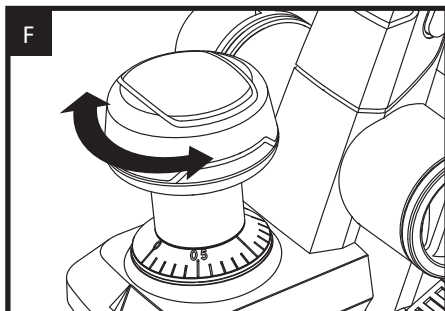


**ЕСКЕРТУ.** Кері соққы қаупі! Құралды тек жұмыс күйінде қолданыңыз.

## Сүргілеу тереңдігін реттеу

Сүргілеу тереңдігін 0-ден 2 мм-ге дейін реттеуге болады. Сағат тілімен бұру сүргілеу тереңдігін арттырады, ал сағат тіліне қарсы айналу азаяды. Әрқашан алдымен өрескел, содан кейін әрлеу жасаңыз.

Әрбір түзетуден кейін ағаш қалдықтарында ұшақтың қажетті ағаш мөлшерін алып тастайтынына көз жеткізу үшін сынақ жүргізу ұсынылады.



**ЕСКЕРТУ.** Сақтау, тасымалдау және т. б. кезінде пышақтарды қорғау үшін сүргілеу тереңдігін реттеу тұтқасын 0-ге орнатыңыз.

## Кәдімгі бетті сүргілеу

Қажетті сүргілеу тереңдігін орнатыңыз. Табанның алдыңғы бөлігін жұмыс бетіне қойыңыз. Пышақтардың дайындамаға тигізбейтініне көз жеткізіңіз. Сүргіні қосыңыз және сүргілеуді бастау үшін оны алға қарай итеріңіз.

Табанның әрдайым бүкіл жазықтықпен жұмыс бетіне тиіп тұрғанына көз жеткізіңіз, өйткені бұл пышақтардың секіруіне жол бермейді. Сүргіні жұмыс бетіне біркелкі жылжытыңыз. Бұл жағдайда тырнақтарды ұстамаңыз. Олар пышақтарды тырнап, бөліп немесе зақымдауы мүмкін. Әрқашан ауыстыруға арналған қосалқы пышақтар жиынтығы болуы ұсынылады.

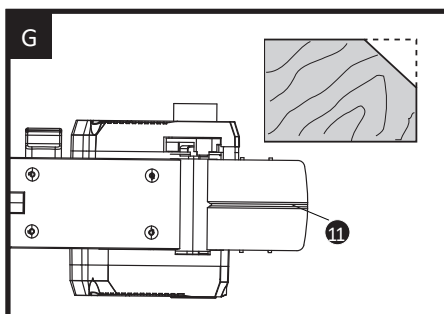


## Фаскаларды шешу



**НАЗАР АУДАРЫҢЫЗ!** Кез-келген әрекетті орындау кезінде әрқашан құралды екі қолыңызбен ұстаңыз. Бұл құралды бақылауды сақтауға және ауыр жарақат алу қаупінің алдын алуға кепілдік береді. Дайындама әрдайым қысылып, сенімді тіректе болуы керек, осылайша планерді екі қолыңызбен еркін басқаруға болады.

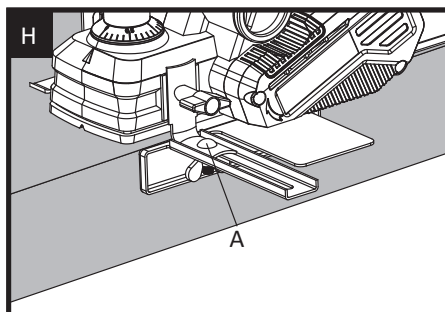
Табандағы конустық ойықты пайдаланып, дайындаманың шетінде фаска жасауға болады. Сапалы бетті алу үшін тұрақты бұрыш пен күшті сақтай отырып, жазықтықты жиек бойымен жүргізіңіз. Камераның бұрышын қолмен басқаруға болады. Ағаш кесу кезінде сынақ фаскасын жасаңыз. Сүргінің тереңдігі жұмыс бетінің басында және соңында бірдей болатындай етіп сүргіні төмен қарай басыңыз.



## Параллель тіректі пайдалану

Бекітілген бұранданы параллель аялдаманың (А) тірегіндегі тесікке салыңыз. Бұл бұранданы корпуста гайкаға бұраңыз. Параллель тіректі оның тірегіне бұрандамен және гайкамен бекітіңіз. Бұрандалардың сенімді тартылғанына және бекітілгеніне көз жеткізіңіз.

**ЕСКЕРТУ.** Параллель тірек корпусстың сол жағына орнатылуы керек.

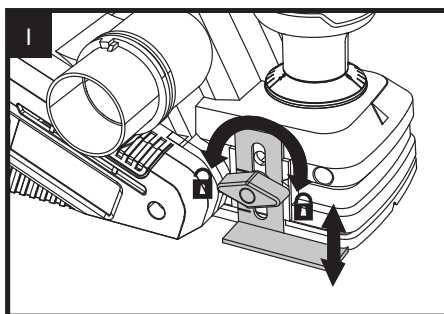


Қажетті кесу енін реттеу үшін гайканы босатып, параллель тіректі қажетті орынға сырғытыңыз. Гайканы қайтадан қатайтыңыз. Жұмыс кезінде параллель тіректі қолданыңыз. Бағыттаушы дайындаманың шетіне мықтап басылуы керек.

## Ширекті іріктеу үшін бағыттағышты пайдалану

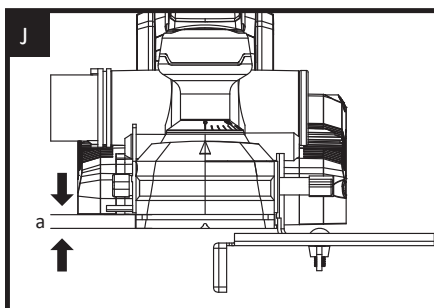
Бекітілген бұранданы ширекті іріктеу үшін бағыттағыштағы ұяға салыңыз. Бұл Сүргілеу тереңдігін 0-ден 8 мм-ге дейін реттеуге болады.

Сүргілеу тереңдігін реттеу үшін сүргіні тегіс тақтаға қойыңыз, бұранданы босатыңыз және қажетті тереңдікті алу үшін сүргінің тереңдігін реттеу нұсқаулығын жоғары немесе төмен сырғытыңыз. Гофрленген бұранданы толығымен қатайтыңыз.



## Ширекті таңдау

Ширек іріктеменің тереңдігі (а) ширек іріктемесінің бағыттаушысының қозғалысымен және дайындама бойынша жасалған өту санымен анықталады. Сүргіні жүргізу кезінде бүйірлік қысымды қолданыңыз.

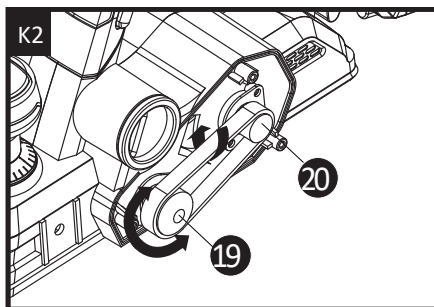
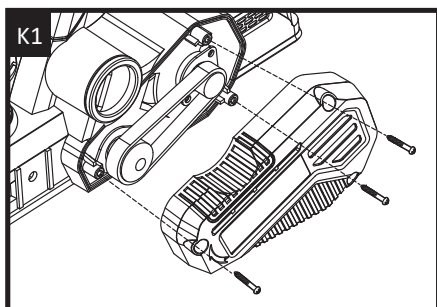


## Жетек белдігін ауыстыру

### Ескерту.

- Алыңыз аккумуляторлық батареяны құралды орындау алдында кез келген реттеу, қызмет көрсету немесе жөндеу.
- Пышақтар айналады және жарақат алуы мүмкін.
- Жұмыс кезінде әрқашан қолғап киіңіз.

Бұрандаларды босатып, белдік қабығын алыңыз. Тозған жетек белдігін үлкен шкивтен және кішкене шкивтен алып тастаңыз және оларды тазалаңыз. Жаңа белдікті кішкене шкивтің жоғарғы жағына лақтырып, белдікті үлкен шкивке тарту үшін оны қолмен бұраңыз. Жетек белдігі дәл шкивтердің ойықтарына түскеніне көз жеткізіңіз. Белдік қабығын орнына қойыңыз. Қақпақтың бұрандасын салыңыз және оны толығымен қатайтыңыз.



## Сүргінің пышақтарын дұрыс орнату

Егер пышақ дұрыс орнатылмаған немесе дұрыс бекітілмеген болса, сүргіленген бет өрескел және тегіс емес болады.

Пышақты кесу жиегі мүлдем тегіс болатындай етіп орнату керек, яғни артқы табанның параллель беті.

L суретте дұрыс және бұрыс параметрлердің кейбір мысалдары көрсетілген.  
 (А) алдыңғы табан (жылжымалы табан)  
 (В) артқы табан (бекітілген табан)

### 1) Дұрыс орнату

Пышақтың шеті артқы табанға өте параллель.

### 2) Беттегі төмпешіктер

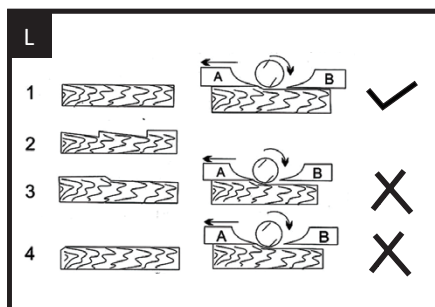
Себебі: бір немесе екі пышақтың шеттері артқы табанға параллель емес.

### 3) Басындағы ойықтар

Себебі: бір немесе екі пышақтың шеттері артқы табанға қатысты жеткіліксіз.

### 4) Соңындағы ойықтар

Себебі: бір немесе екі пышақтың шеттері артқы табанға қатысты тым көп шығады.



## Техникалық сипаттамалары

Үлгісі	DX81B
Аккумулятор түрі	Li-ion (жинаққа кірмейді)
Аккумулятор кернеуі	18 В
Айналымдар саны	15500 айн./мин
Макс. сүргілеу тереңдігі	2 мм
Макс. сүргілеу ені	82 мм
Макс. ширек іріктеу тереңдігі	8 мм
Дыбыс қысымының деңгейі LpA (K=3), дБ(A)	83
Дыбыс қуатының деңгейі LwA (K=3), дБ(A)	94
Діріл деңгейі (K=1,5), м/с²	4,2

Мәлімделген діріл деңгейі мен мәлімделген шу деңгейі стандартты сынақ әдісіне сәйкес өлшенді және бір құралды екіншісімен салыстыру үшін пайдаланылуы мүмкін.

Сонымен қатар, мәлімделген діріл деңгейі мен мәлімделген шу деңгейі әсерді алдын-ала бағалау үшін пайдаланылуы мүмкін.

**Ескерту.**

Электр құралын нақты пайдалану кезіндегі діріл мен шу деңгейі құралды қолдану тәсілдеріне, әсіресе төменде келтірілген мысалдарды және құралды пайдаланудың басқа жағдайларын ескере отырып, өңделетін дайын-даманың түріне байланысты мәлімделген мәннен өзгеше болуы мүмкін: Құралды пайдалану әдістері және кесілген немесе бұрғыланған материалдар. Құралға қызмет көрсету және оны жақсы жай-күйде ұстау.

Электр құралы үшін тиісті өткір және жақсы күйде болатын қолайлы жабдықты пайдалану.

Тұтқаларды ұстау тығыздығы және дірілге қарсы және шуға қарсы керек-жарақтарды пайдалану (бар болса).

Құралды оның конструктивтік ерекшеліктеріне және осы нұсқаулықтарға сәйкес пайдалану.

**Егер дұрыс қолданылмаса, бұл құрал діріл ауруын тудыруы мүмкін.**

**Ескерту.**

Нақты пайдалану жағдайындағы әсер ету деңгейін бағалау сонымен қатар жұмыс циклінің барлық бөліктерін ескеруі керек, мысалы, құрал өшірілген және жұмыс істемейтін, бірақ іс жүзінде қолданылмаған уақыт. Бұл бүкіл жұмыс кезеңінде әсер ету деңгейін едәуір төмендетуі мүмкін.

Діріл мен шу қаупін азайтуға көмектесіңіз.

Әрқашан тек өткір құралдарды қолданыңыз.

Бұл құралды осы нұсқауларға сәйкес қолданыңыз және жақсылап майлаңыз (қолданылатын өнімдер үшін).

Егер құралды үнемі пайдалану жоспарланса, дірілге қарсы және шуға қарсы керек-жарақтарды сатып алыңыз.

Кез-келген жоғары діріл құралын бірнеше күн бойы тарату үшін жұмыс кестесін жоспарлаңыз.

## Мүмкін мәселелер және олардың шешімі

Мәселе	Себебі	Шешімі
Өнім қосылмайды	Кернеу жоқ	Батареяны зарядтаңыз
	Ажыратқыш ақаулы	Жөндеу немесе ауыстыру үшін қызмет көрсету орталығына жүгініңіз.
	Қозғалтқыш ақаулы	Жөндеу немесе ауыстыру үшін қызмет көрсету орталығына жүгініңіз.
Өнім толық айналымды дамытпайды немесе толық қуатта жұмыс істемейді(ажыратқышты максималды басқан кезде)	Төмен кернеу	Батареяны зарядтаңыз
	Қозғалтқыштың орамасындағы орам немесе үзіліс жанып кетті	Жөндеу немесе ауыстыру үшін қызмет көрсету орталығына жүгініңіз.
	Ажыратқыш ақаулы	Жөндеу немесе ауыстыру үшін қызмет көрсету орталығына жүгініңіз.
	Редуктордағы кептеліс	Жөндеу немесе ауыстыру үшін қызмет көрсету орталығына жүгініңіз.
Өнім жұмыс кезінде тоқтады	Құрылғыдағы кептеліс	Құрылғыны бостаңыз
	Редуктордағы кептеліс	Жөндеу немесе ауыстыру үшін қызмет көрсету орталығына жүгініңіз.
Өнім қызып кетеді	Қарқынды жұмыс режимі, максималды жүктемемен жұмыс	Жұмыс режимін өзгертіңіз, жүктемені азайтыңыз
	Жоғары температура, әлсіз желдету, бітелген желдеткіш саңылаулар	Температураны төмендету, желдетуді жақсарту, желдеткіштерді тазарту бойынша шаралар қолданыңыз
	Майлаудың болмауы, механизмдегі кептелу	Жөндеу немесе ауыстыру үшін қызмет көрсету орталығына жүгініңіз.
	Ораманың жануы немесе ораманың үзілуі	Жөндеу немесе ауыстыру үшін қызмет көрсету орталығына жүгініңіз.

## Жинақталым

Құрылғы	1
Пайдаланушы нұсқаулығы	1
Алтыбұрышты кілт	1
Ширек енінің шкаласы	1
Кароб кілті	1
Шаң жинағыш	1
Параллель тірек	1

Құралды өзі сатып алған дүкеннен компоненттерді сатып алуды ұсынамыз. Қосымша ақпарат алу үшін жинақтың қаптамасын қараңыз. Дүкен қызметкерлері сізге көмектесе алады және кеңес бере алады.

Келесілерге назар аударыңыз: Cat® компаниясының DXB4 (4 A·CAf)/GXB5 (5A·caf) аккумуляторларын максималды өнімділікті қамтамасыз ету және жұмыс уақытын арттыру үшін пайдалануды ұсынамыз.

## Қызмет көрсету

Кез-келген түзетуді, техникалық қызмет көрсетуді немесе жөндеуді жасамас бұрын батареяны шығарып алыңыз.

Бұл электр құралында пайдаланушы қызмет ететін бөліктер жоқ. Электр құралын тазарту үшін ешқашан су немесе химиялық тазартқыштарды пайдаланбаңыз. Оны құрғақ шүберекпен сүртіңіз. Электр құралын әрдайым құрғақ жерде сақтаңыз. Қозғалтқыштың желдеткіштерінің тазалығын қадағалаңыз. Шаңның қандай да бір басқару органдарына түсуіне жол бермеңіз. Кейде желдеткіштер арқылы ұшқындар көрінеді. Бұл қалыпты жағдай және электр құралына зиян тигізбейді.

## Аккумуляторлы құралдарға арналған нұсқаулар

Құрал мен аккумуляторды пайдалану кезінде қоршаған орта температурасының диапазоны 0-ден 45 °C-қа дейін.

Зарядтау кезінде зарядтағышқа ұсынылатын қоршаған орта температурасының диапазоны 0-ден 40 °C-қа дейін.

## Монтаждау, сақтау, тасымалдау (тасу), өткізу және кәдеге жарату қағидалары мен шарттары

- Құрылғыны орнату ережелері мен шарттары осы пайдаланушы нұсқаулығының «Құрастыру» бөлімінде сипатталған.
- Құрылғыны сақтау ауа температурасы 0 °C-тан 45 °C-қа дейін және ауаның салыстырмалы ылғалдылығы 80% - дан аспайтын дайындаушы мен тұтынушының жылытылатын үй-жайларын дағы қаптамада жүргізілуі тиіс. Үй-жайларда коррозия тудыратын агрессивті қоспалар (қышқыл булары, сілтілер) болмауы тиіс.

- Құрылғыны тасымалдау құрғақ ортада жүзеге асырылуы керек.
- Құрылғы мұқият өңдеуді талап етеді, оны шаң, кір, соққы, от және т. б. әсерінен қорғаңыз.
- Құрылғыны өткізу жергілікті заңнамаға сәйкес жүргізілуі тиіс.
- Өнімнің қызмет ету мерзімі аяқталғаннан кейін оны қарапайым тұрмыстық қоқыспен бірге тастауға болмайды. Оның орнына, ол федералды немесе жергілікті заңнамаға сәйкес қайта өңдеу және қайта өңдеу үшін электрлік және электронды жабдықты тиісті қабылдау пунктіне қайта өңдеуге жіберіледі. Осы өнімді дұрыс кәдеге жаратуды қамтамасыз ете отырып, сіз табиғи ресурстарды үнемдеуге және қоршаған ортаға және адамдардың денсаулығына зиян келтірмеуге көмектесесіз. Бұл өнімді қабылдау және жою пункттері туралы қосымша ақпаратты жергілікті муниципалды органдардан немесе тұрмыстық қалдықтарды шығаратын кәсіпорыннан алуға болады.
- Құрылғының ақаулығы анықталған жағдайда дереу уәкілетті қызмет көрсету орталығына хабарласыңыз немесе құрылғыны жойыңыз.

## Қосымша ақпарат

**Өндіруші:** Позитэк Текнолоджи (Чайна) Ко., Лтд.

№ 18, Дунван тас жолы, Сучжоу өнеркәсіп алаңы, Цзянсу пров., Қытай.

Қытайда жасалған.

**Импортер / юр. лицо, принимающее претензии в Казахстане:**

ТОО «ДНС КАЗАХСТАН», г. Нұр-Сұлтан, р-н Сарыарқа, пр-т Сарыарқа, зд. 12, Казахстан.

**Импорттаушы / Қазақстанда шағымдар қабылдайтын заңды тұлға:**

«DNS QAZAQSTAN (ДНС КАЗАХСТАН)» ЖШС, Нұр-Сұлтан қаласы, Сарыарқа ауданы, Даңғылы Сарыарқа, ғимарат 12, Қазақстан.

Тауар Кеден одағының техникалық регламентінің талаптарына сәйкес келеді:

- КО ТР 020/2011 «Техникалық құралдардың электромагниттік үйлесімділігі».
- КО ТР 010/2011 «Машиналар мен жабдықтардың қауіпсіздігі туралы»;

Тауар Еуразиялық экономикалық одақтың «Электротехника және радиоэлектроника бұйымдарында қауіпті заттарды қолдануды шектеу туралы» 037/2016 ЕАЭО ТР техникалық регламентінің талаптарына сәйкес келеді.

Бұйымның сыртқы түрі, оның жиынтықталуы мен сипаттамалары алдын ала ескертусіз өзгерістерге ұшырауы мүмкін.

TM: CAT®





# Кепілдік талоны

SN/IMEI: \_\_\_\_\_

Кепілдікке қойылған күні: \_\_\_\_\_

Өндіруші кепілдік мерзімі ішінде құрылғының үздіксіз жұмыс істеуіне, сондай-ақ материалдар мен жинақтарда ақаулардың болмауына кепілдік береді. Кепілдік мерзімі өнімді сатып алған сәттен бастап есептеледі және тек жаңа өнімдерге қолданылады. Кепілдік қызмет көрсету пайдаланушының басшылығына сәйкес өнімді пайдалану шартымен кепілдік мерзімі ішінде тұтынушының кінәсіз істен шыққан элементтерді тегін жөндеу немесе ауыстыруды қамтиды. Элементтерді жөндеу немесе ауыстыру уәкілетті сервистік орталықтардың аумағында жүргізіледі.

Кепілдік мерзімі: 12 ай.

Пайдалану мерзімі: 24 ай.

Мекенжай бойынша қызмет көрсету орталықтарының өзекті тізімі:

<https://www.dns-shop.ru/service-center/>

**Кепілдік міндеттемелер және тегін сервистік қызмет көрсету, егер оларды ауыстыру бұйымды бөлшектеуге байланысты болмаса, тауардың жиынтықтылығына кіретін, төменде санамаланған керек-жарақтарға қолданылмайды:**

- Қашықтан басқару пульті үшін қуат элементтері (батареялар).
- Жалғағыш кәбілдер, антенналар және оларға арналған адаптерлер, құлаққаптар, микрофондар, «HANDS-FREE» құрылғылары; жиынтықта жеткізілетін әртүрлі типтегі ақпарат тасығыштар, бағдарламалық қамтамасыз ету (БҚ) және драйверлер (бұйымды қатты магниттік дискілердегі жинақтағышқа алдын ала орнатылған БҚ-ны қоса алғанда, бірақ онымен шектелмей), сыртқы енгізу-шығару құрылғылары және манипуляторлар.
- Қаптамалар, сөмкелер, белдіктер, тасымалдауға арналған баулар, монтаждық құрылғылар, құралдар, бұйымға қоса берілетін құжаттама.
- Табиғи тозуға ұшырайтын шығыс материалдары мен бөлшектері.



## **Өндіруші келесі жағдайларда кепілдік міндеттемелерін көтермейді:**

- Кепілдік мерзімі аяқталды.
- Егер жеке (тұрмыстық, отбасылық) қажеттіліктерге арналған бұйым кәсіпкерлік қызметті жүзеге асыру үшін, сондай-ақ оның тікелей мақсатына сәйкес келмейтін өзге де мақсаттарда пайдаланылса.
- Өндіруші бұйымды пайдалану кезінде пайдаланушы басшылығының талаптарын бұзу, бұйымды орнату және оған қызмет көрсету жөніндегі ұсынымдарды, қосу қағидаларын (бұйымның өзіне де, онымен байланысты бұйымдарға да сәйкес келмейтін желілік кернеудің әсері нәтижесінде туындаған қысқа тұйықталулар), бұйымды сақтау және тасымалдау кезінде өнім иесі және/немесе үшінші тұлғалар шеккен ықтимал материалдық, моральдық және өзге де зиян үшін жауапты болмайды.
- Механикалық зақымданудың барлық жағдайлары: өнімді пайдалану кезінде алынған чиптер, жарықтар, деформациялар, соққылар, қиғаштар, кептелістер және т.б.
- Мұндай жұмыстарды жүргізуге уәкілетті жоқ адамдардың бөгде модификацияның, рұқсатсыз жөндеудің іздері бар. Егер ақау өнімнің дизайнының немесе схемасының өзгеруіне, өндіруші көздемеген сыртқы құрылғылардың қосылуына, Ресей Федерациясының заңнамасына сәйкес сәйкестік сертификаты жоқ құрылғыны пайдалануға байланысты болса.
- Егер өнімнің ақауы еңсерілмейтін күштің әсерінен (табиғи элементтер, өрт, су тасқыны, жер сілкінісі, тұрмыстық факторлар және өндірушіге тәуелді емес басқа жағдайлар) немесе өндіруші болжай алмайтын үшінші тұлғалардың әрекеттерінен туындаса. Ақау өнімнің ішіне бөгде заттардың, бөгде заттардың, заттардың, сұйықтықтардың, жәндіктердің немесе жануарлардың енуінен, агрессивті ортаның әсерінен, жоғары ылғалдылықтан, жоғары температурадан туындаған, бұл өнімнің толық ішінара істен шығуына әкелді.
- Бұйымды сәйкестендіру (сериялық нөмірі) жоқ немесе сәйкес келмейді. Егер зақымданулар (кемшіліктер) зиянды бағдарламалық қамтылымның әсерінен туындаса; БҚ өнім берушінің осы қызметті ұсынуының болмауына байланысты бұйымның бағдарламалық ресурстарына қолжетімділіктің болмауына әкеп соққан парольдерді (кодтарды) орнату, ауыстыру немесе жою.
- Егер жұмыстың ақаулары қоректендіруші, кәбілдік, телекоммуникациялық желілердің, радиосигнал қуатының стандарттарға немесе техникалық регламенттерге сәйкес келмеуінен, оның ішінде рельеф ерекшеліктерінен және басқа да осыған ұқсас сыртқы факторлардан, бұйымның желі әрекет ететін шекарада немесе аймақтан тыс жерде пайдаланылуынан туындаған болса.
- Егер зақымданулар стандартты емес (бастапқы емес) және/немесе сапасыз (зақымдалған) шығыс материалдарын, керек-жарақтарды, қосалқы бөлшектерді, қоректендіру элементтерін, әртүрлі үлгідегі ақпарат тасымалдағыштарды (CD, DVD дискілерді, жад карталарын, SIM карталарын, картридждерді қоса алғанда) пайдаланудан туындаса.
- Егер кемшіліктер сәйкес келмейтін мазмұнды алуға, орнатуға және пайдалануға байланысты болса (әуендер, графика, бейнелер және басқа файлдар, Java қосымшалары және ұқсас бағдарламалар).
- Осы бұйыммен жанасып жұмыс істейтін басқа жабдыққа келтірілген залалға.





