

**Xiaomi Mi Electric Scooter  
Essential / Pro 2 / 1S  
электрсамокаты**



# Мазмұны

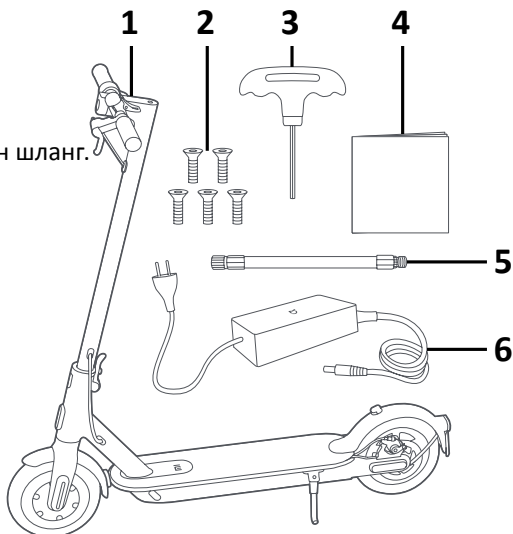
Сақтық шаралары.....	4
Жиынтықтамасы .....	4
Мі Ноте қолданбасын қосу .....	5
Құпиясөз орнату .....	5
Самокатты блоктау .....	5
Құрастыру және орнату.....	6
Самокатты зарядтау .....	6
Дөңгелектеріне ауа толтыру.....	6
Құрылғыны пайдалану.....	7
Тежегіш дискіні баптау .....	7
Құрастыру және тасымалдау .....	8
Монтаждау, сақтау, тасымалдау (тасу), сату және кәдеге жарату ережелері және шарттары.....	9
Қосымша ақпарат.....	9

## Сақтық шаралары

1. Самокатта тұрмағанда, газ тетігін баспаңыз.
2. Барлық ықтимал кедергілерден айналып өтіңіз.
3. Алдыңыздан шұңқырлар, жылдамдық бәсеңдеткіштер, шектегіштер немесе басқа да кедір-бұдырлар шықса, жылдамдығыңызды 5-10 км/сағ шегінен асырмаңыз.
4. Жаяу жүргіншілер мен көлік құралдарының қозғалысына рұқсат берілген, көлік жүретін жолда немесе тұрғын аудандарда самокатты айдамаңыз.
5. Абай болыңыз: үй-жайдағы немесе лифтідегі есік жақтауларына, сондай-ақ басқа объектілерге баспен соғылуыңыз мүмкін.
6. Самокат бағытын үлкен жылдамдықта кенет өзгертпеңіз.
7. Рөлге рюкзактарды немесе басқа ауыр заттарды ілмеңіз.
8. Қозғалыс барысында бір аяқпен тұрмаңыз.
9. Еңістен түскенде жылдамдықты арттырмаңыз және жүрісті баяулату үшін тежегіш тетігін уақытылы пайдаланыңыз.
10. Төбеге қарай шыққанда, самокттан түсіп, оны қолмен жүргізіп апарыңыз.
11. Самокатты айдап бара жатқанда, телефонмен сөйлеспеңіз және құлаққап кимеңіз.
12. Самокатты жаңбырлы күні далада пайдаланбаңыз, сондай-ақ шалшықтарды және басқа да сулы кедергілерді басып өтпеңіз.
13. Самокатты жолаушыны, оның ішінде баланы алып жүргізбеңіз.
14. Артқы шашыратқышын баспаңыз.
15. Тежегіш дискіге жанаспаңыз.
16. Самокатпен жүру барысында рөлді жібермеңіз.
17. Самокатты баспалдақтарда жүргізбеңіз және кедергілерден секірмеңіз.

## Жиынтықтамасы

1. Электрсамокат
2. Винттер — 5 дана.
3. Т тәрізді алтықырлы кілт.
4. Пайдаланушы нұсқаулығы.
5. Дөңгелектерді үрлеуге арналған шланг.
6. Зарядтау құрылғысы.



## Мi Номе қолданбасын қосу

1. Қолданбаны жүктеп алып, орнату үшін QR кодын сканерлеңіз.
2. Мi Номе қолданбасын ашыңыз.
3. Экранның үстіңгі жағындағы «+» түймесін басып, қолданбаның құрылғыны қосу бойынша нұсқауларын орындаңыз.
4. Құрылғыны алғаш қоспас бұрын, белсенді күйге келтіру үшін экрандағы қолданба нұсқауларын орындаңыз.
5. Іске қосылмайынша, дыбыстық сигнал өшпейді.



**Назар аударыңыз:** қолданбаға қосылмаған самокатты оталдыруға әрекет жасалғанда, одан дыбыстық сигнал шығып, жылдамдығы 10 км/сағ дейін шектеледі.

## Құпиясөз орнату

Қолданбаның үстіңгі оң бұрышындағы белгішені басып, «Қосымша баптаулар» — «Құпиясөз орнату» тармағын таңдап, құпиясөзді орнатыңыз.

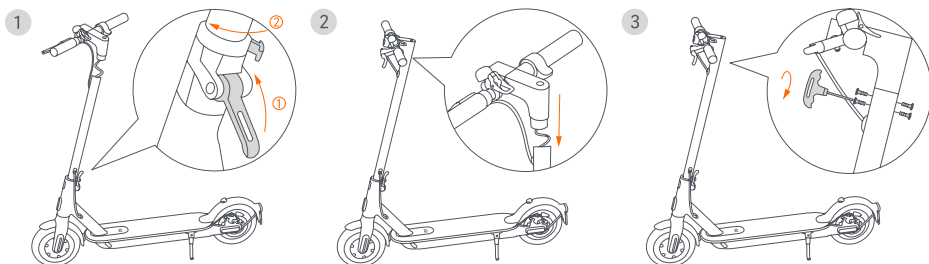
**Назар аударыңыз:** құпиясөз орнатылмаса, самокатты Мi Номе қолданбасымен блоктан шығаруға болады. Самокатты сатып алғанда, оны мейлінше жылдам басқаруды бастау үшін құпиясөз орнатыңыз. Құпиясөзіңізді ұмытып қалсаңыз, [www.mi.com](http://www.mi.com) сайтындағы нұсқауларды орындаңыз немесе техникалық қызмет көрсету бөлімінің көмегіне жүгініңіз.

## Самокатты блоктау

Самокат блокталған соң, қозғалтқыш автоматты бұғатталады және алдыңғы шам сөнеді, ал аспап тақтасында тиісті белгіні көрсетеді.

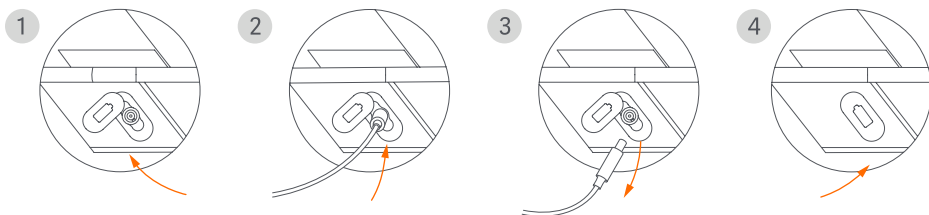
## Құрастыру және орнату

1. Рөл бағанын тік орантып бекітіңіз де, самокатты басқышымен тіреп қойыңыз.
2. Рөлді рөл бағанына орнатыңыз.
3. Т тәрізді алтықырлы кілтпен рөлдің екі жағынан да бұрандалармен бұраңыз.



## Самокатты зарядтау

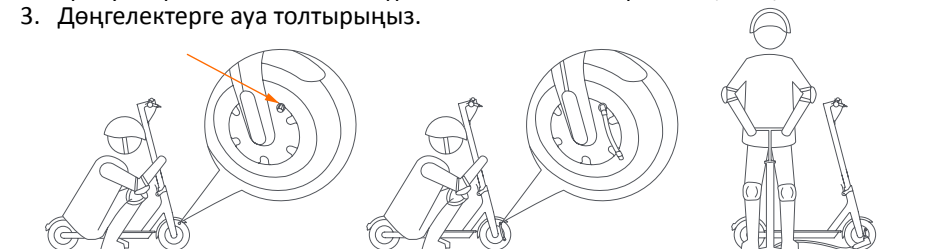
1. Резеңке клапанды ашыңыз.
2. Зарядтау құрылғысының істікшесін зарядтау ұяшығына салыңыз.
3. Зарядталып болғанда, істікшені ажыратыңыз.
4. Клапанды жабыңыз.



**Назар аударыңыз:** самокат толық зарядталғанда, жарық индикаторы жасыл түспен жанады.

## Дөңгелектеріне ауа толтыру

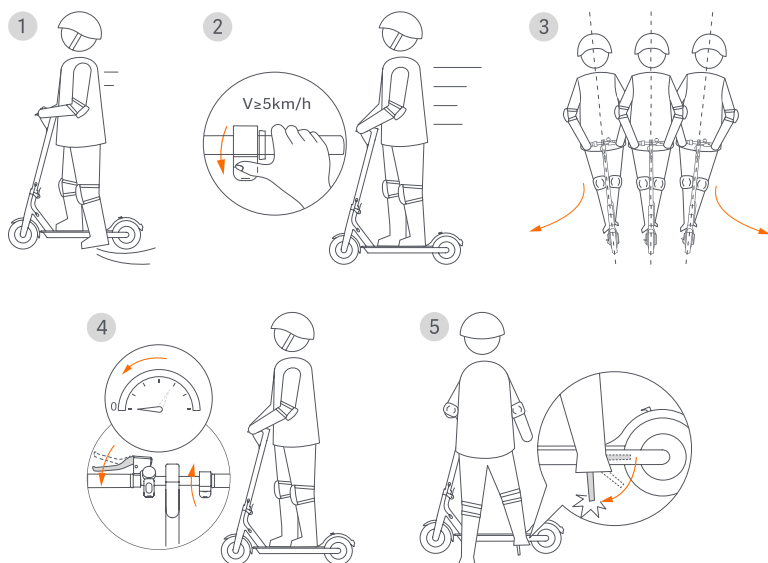
1. Дөңгелектегі шұра қалпақшасын шешіп алыңыз.
2. Үрлеуге арналған шлангіні шұраға жалғап, оған сорғыны қосыңыз.
3. Дөңгелектерге ауа толтырыңыз.



## Құрылғыны пайдалану

**Назар аударыңыз:** құрылғыны пайдаланғанда, шлемді, тізеқаптарды және шынтаққаптарды пайдаланыңыз.

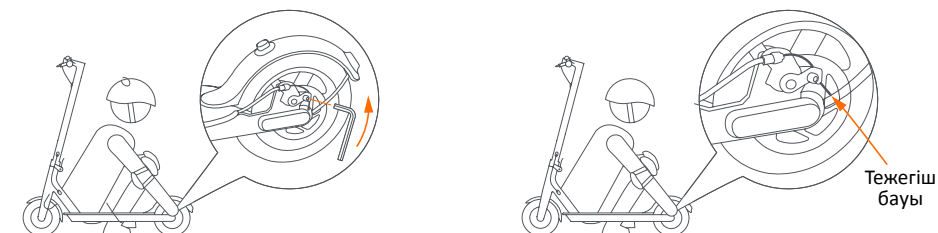
1. Бір аяғыңызды платформаға қойыңыз да, екіншісімен жерден ақырын итеріңіз.
2. Жылдамдық 5 км/сағ асқанда газ тетігі қосылады.
3. Бұру үшін корпусты тиісті жаққа бұрып, релді баяу бұраңыз.
4. Тоқтату үшін газ тетігін жіберіп, тежегіш тетікті басыңыз.
5. Самокатты тұраққа қойғанда, тоқтатқыш механизмді (басқыш) орнатыңыз.



## Настройка тормозного диска

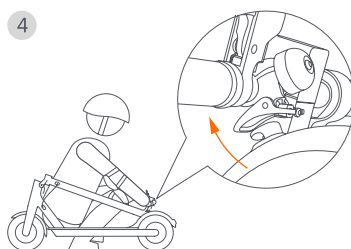
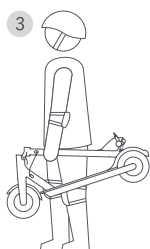
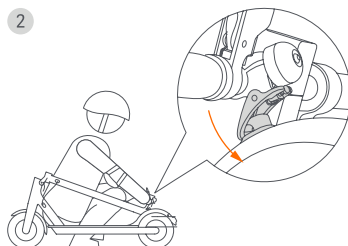
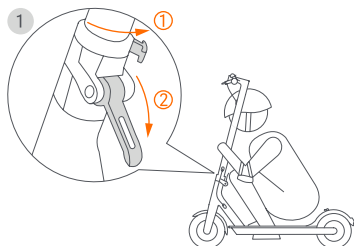
**Назар аударыңыз:** тежегішті реттеу үшін, самокаттың өшірілгеніне және зарядталып тұрмағанына көз жеткізіңіз.

Тежегіш тым қатты немесе өте бос бұралса, суппорттағы винтті босату үшін алтықырлы кілтті пайдаланыңыз. Одан кейін тежегіш бау ұзындығын реттеп, бұrandаны қайта бұраңыз.



## Құрастыру және тасымалдау

1. Рөл бағанын ұстап тұрып, сақтандырғыш ілмекті ашу үшін оны сағат тілі бағытына қарсы бұраңыз да, фиксатор иінтірегін босатыңыз.
2. Рөл бағанын қоңыраудың ілмекке тіреліп тұратындай етіп қойыңыз да, бекітіңіз.
3. Рөл бағанын бір не екі қолмен ұстап тұрыңыз.
4. Жазып жатқанда қоңырау сабын, шашыратқыш ілмегінен ажыратыңыз.





## Монтаждау, сақтау, тасымалдау (тасу), сату және кәдеге жарату ережелері және шарттары

- Құрылғы қандай да бір монтаждауды немесе тұрақты бекітуді талап етпейді.
- Құрылғыны өндірушінің және тұтынушының жылытылатын ғимаратында өндірушінің қаптамасына салып, +5 °С-тан +40 °С-қа дейінгі температурада және 80%-дан аспайтын салыстырмалы ылғалдылықта сақтау керек. Тұрғын-жайларда коррозия туындататын агрессивті қоспалар (қышқылдардың, сілтілердің булары) болмауы тиіс.
- Құрылғыны құрғақ ортада тасымалдау керек.
- Құрылғы мұқият күтім жасауды қажет етеді, оны шаңның, ластың, соққылардың, ылғалдың, оттың және т.б. әсерінен сақтаңыз.
- Құрылғы Қазақстан Республикасының қолданыстағы заңнамасына сәйкес сатылуы тиіс.
- Өнімнің қызмет ету мерзімі аяқталғаннан кейін оны әдеттегі тұрмыстық қоқыспен бірге тастауға болмайды. Оның орнына оны мемлекеттік немесе жергілікті заңнамаға сәйкес қайта өңдеу және кәдеге жарату үшін электрлік және электронды жабдықты тиісті қабылдау пунктіне кәдеге жаратуға жіберу керек. Осы өнімді дұрыс кәдеге жарату арқылы сіз табиғи ресурстарды сақтауға көмектесесіз және тиісті түрде пайдаланбау салдарынан қоршаған ортаға және адамдардың денсаулығына зиян келу жағдайларының алдын аласыз. Бұл өнімді қабылдау және кәдеге жарату пункттері туралы қосымша ақпаратты жергілікті муниципалдық органдардан немесе тұрмыстық қалдықтарды шығаратын кәсіпорыннан алуға болады.
- Құрылғыда ақаулық анықталған жағдайда, дереу өкілетті сервистік орталыққа хабарласқан немесе құрылғыны кәдеге жаратқан жөн.

### Қосымша ақпарат

**Өндіруші:** Найнбот (Чанчжоу) Тэк Ко., Лтд. (Ми Экосистем компаниясы).

**Өндіруші:** Хуэйчжоу Суньвода Интэллиджент Хардвэ Ко., Лтд.

**Мекенжайы:** 16F-17F, корп. А, зд. 3, №18, Шоссе Чанъю Мид, р-н Уцзинь, Чанчжоу қ., Цзянсу провинциясы, Қытай.

**Өндірістік қуат мекенжайы:** Цзюньма №2 тас жолы, Чиган коммьюнити, Хумэнь, Дунгуань қаласы, Гуандун провинциясы, Қытай.

**Импорттаушы:** «Атлас» ЖШҚ,

690068, Ресей, Приморье өлкесі, Владивосток қ., 100-летие Владивостока даңғылы, 155-үй, 3-корпус, 5-кеңсе.

Бұйымның сыртқы түр-сипаты және оның сипаттамалары алдын ала хабарланбай өзгертілуі мүмкін.

Құрылғының жиынтықтамасы алдын ала хабарланбай өзгертілуі мүмкін.

Шығарылған күні қаптамада көрсетілген.



## **Өндіруші төмендегідей жағдайларда кепілдік бойынша міндеттемелерді өз мойнына алмайды:**

- Кепілдік мерзімнің аяқталуы.
- Жеке қажеттіліктер (тұрмыстық, отбасылық) үшін пайдалануға арналған бұйымның кәсіпкерлік қызметті жүзеге асыру, сондай-ақ тікелей қолданылу мақсатынан басқа мақсаттар үшін пайдаланылуы.
- Өндіруші пайдалану кезінде бұйым иесінің пайдаланушы нұсқаулығындағы талаптарды бұзуы, бұйымды орнату және қызмет көрсету бойынша нұсқауларды, бұйымды қосу (сондай-ақ сәйкес келмейтін желі кернеуінің бұйымның өзіне және оған қосылған бұйымға әсер етуі нәтижесінде туындаған қысқа тұйықталу), сақтау және тасымалдау ережелерін орындамауы салдарынан болған ықтимал материалдық, моральдық және басқа да залал үшін жауапты емес.
- Механикалық зақымның барлық жағдайы: бұйымды пайдалану кезінде пайда болған кетік, шытынаған жерлер, деформация, соққы іздері, майысқан жерлер, ойылған жерлер және т.б.
- Сыртқы өзгерістер, рұқсаты жоқ адамдардың рұқсатсыз жөндеу жұмыстарын жүргізу іздерінің болуы. Ақау бұйымның конструкциясын немесе сұлбасын өзгерту, Өндіруші мақұлдамаған сыртқы құрылғыларды қосу, Қазақстан Республикасының заңнамасы бойынша сәйкестік сертификаты жоқ құрылғыларды пайдалану салдарынан туындаған жағдайларда.
- Бұйымдағы ақау алапат күш әсерінен (табиғи апат, өрт, су басу, жер сілкіну, тұрмыстық факторлар және Өндірушіге байланысты емес басқа да жағдайлар) немесе Өндіруші болжай алмайтын үшінші тұлғалардың әрекеттерінен туындауы. Ақаудың бұйым ішіне бөгде заттардың, сұйықтықтардың, жәндіктердің немесе жануарлардың кіріп кетуінен, бұйымның толықтай немесе ішінара істен шығуына әкелген жемір заттар, жоғары ылғалдылық, жоғары температура әсерінен туындауы.
- Бұйымның сәйкестендіру нөмірінің (сериялық нөмірінің) болмауы немесе сәйкес келмеуі. Зақымның (кемшіліктер) зиянды бағдарламалық құрал әсерінен туындауы: БҚ жеткізушісінің осы қызмет түрін ұсынбауына байланысты қайта қалпына келтіру мүмкіндігінсіз бұйымның бағдарламалық ресурстарына қол жеткізуден айыруға әкеліп соққан құпиясөздерді (кодтарды) орнату, ауыстыру немесе жою.
- Қуат, кабель, телекоммуникация желілерінің, радиосигнал қуатының, стандарттарға немесе техникалық регламенттерге сәйкес болмауы, оның ішінде рельеф ерекшеліктері және басқа да осыған ұқсас сыртқы факторлар, бұйымды желі істейтін аймақ шекарасында немесе одан тыс пайдалану салдарынан жұмыс ақауларының болуы.
- Зақымның стандартты емес (ерекше) және/немесе сапасыз (зақымдалған) шығын материалдарды, керек-жарақтарды, қосалқы бөлшектерді, қуат элементтерін, әртүрлі ақпарат тасығыштарын (соның ішінде CD, DVD дискілері, жад карталары, SIM карталары, картридждер) пайдалану салдарынан болуы.
- Кемшіліктердің үйлеспейтін контентті (әуен, графика, видео және басқа да файлдар, Java қолданбасы және осыған ұқсас бағдарламалар) алу, орнату және қолдану себебінен орын алуы.
- Осы бұйымға қосылып жұмыс істейтін басқа құрылғыларға келтірілген зияндарға кепілдік міндеттемесі қолданылмайды.



# Кепілдік талоны

SN/IMEI: \_\_\_\_\_

Кепілдікке қойылған күні: \_\_\_\_\_

Өндіруші кепілдік мерзімі барысында құрылғының үздіксіз жұмыс істейтініне, сондай-ақ материалдар мен жинағында ақаулардың болмайтынына кепілдік береді. Кепілдік мерзімі өнімді сатып алған сәттен бастап саналады және тек жаңа өнімдерге қолданылады.

Өнімді пайдаланушы нұсқаулығына сәйкес қолданған жағдайда, кепілдік мерзімі барысында пайдаланушының қатысынсыз істен шыққан элементтерді тегін жөндеу немесе ауыстыру жұмыстары жүргізіледі. Элементтерді жөндеу және ауыстыру өкілетті сервистік орталықтардың аумағында жүргізіледі.

Кепілдік мерзімі: 12 ай.

Пайдалану мерзімі: 24 ай.

Сервистік орталықтардың жаңартылған тізімі мына мекенжайда:

<https://www.dns-shop.ru/service-center/>

**Кепілдік міндеттемелері мен тегін сервистік қызмет (оларды ауыстыру бұйымды бөлшектеумен байланысты болмаса) тауар жиынтығына кіретін мына керек-жарақтарға қолданылмайды:**

- Қашықтан басқару пультінің (ҚБП) қуат элементтері (батареялар).
- Жалғағыш кабельдер, антенналар мен олардың жалғағыш тетіктері, құлаққаптар, микрофондар, «HANDS-FREE» құрылғылары; әртүрлі ақпарат тасығыштар, жинақта берілетін бағдарламалық құрал (БҚ) мен драйверлер (оның ішінде бұйымның қатты магниттік дискілеріндегі жинақтауышта алдын ала орнатылған БҚ және мұнымен шектелмейді), сыртқы кіріс және шығыс құрылғылары мен манипуляторлар.
- Қаптар, сөмкелер, белдіктер, тасымалдауға арналған шнурлар, монтаждық құрылғылар, құралдар, бұйыммен бірге берілетін құжаттама.
- Табиғи тозуға ұшырайтын шығын материалдар мен бөлшектер.



