

# Пайдалану бойынша нұсқаулық

FinePower



**FinePower ET40-15**  
**электрлік қопсытқыш**

# Мазмұны

<b>Құрылғы мақсаты .....</b>	<b>5</b>
<b>Сақтық шаралары .....</b>	<b>5</b>
Жұмыс орнындағы қауіпсіздік .....	5
Электр қауіпсіздігі .....	5
Жеке қауіпсіздік .....	6
Электр құралдарын дұрыс пайдалану .....	6
Пайдалану бойынша ұсыныстар.....	7
Қопсытқыштың денесіндегі белгілер мен таңбалар және олардың мағынасы .....	8
<b>Құрылғы схемасы .....</b>	<b>9</b>
<b>Электрлік қопсытқышты құрастыру.....</b>	<b>10</b>
Кескіштерді орнату және демонтаждау.....	11
<b>Қызмет көрсету және күтім .....</b>	<b>11</b>
Трансмиссияның майлануын тексеру.....	12
Қауіпсіз тасымалдау .....	12
<b>Пайдалану.....</b>	<b>13</b>
<b>Техникалық қызмет көрсетудің жүйелілік кестесі .....</b>	<b>14</b>
<b>Техникалық сипаттамалары.....</b>	<b>15</b>
<b>Жинақталым.....</b>	<b>15</b>
<b>Ықтимал проблемалар және олардың шешімі .....</b>	<b>16</b>
<b>Монтаждау, сақтау, тасымалдау (тасу), өткізу және кәдеге жарату ережелері мен шарттары.....</b>	<b>17</b>
<b>Қосымша ақпарат .....</b>	<b>18</b>

## Құрметті сатып алушы!

Біздің өнімді таңдағаныңыз үшін алғыс айтамыз.

Біз Сізге сапалы, функционалды және жоғары талаптарға сәйкес әзірленген және жасалған өнімдер мен құрылғыларды ұсынуға қуаныштымыз. Пайдалануды бастамас бұрын, Сіздің қауіпсіздігіңізге қатысты маңызды ақпаратты, сондай-ақ өнімді дұрыс пайдалану және оған күтім жасау бойынша ұсыныстарды қамтитын осы нұсқаулықты мұқият оқып шығыңыз. Осы Нұсқаулықтың сақталуына назар аударыңыз және оны өнімді одан әрі пайдалану кезінде анықтамалық материал ретінде пайдаланыңыз.

## Құрылғы мақсаты

Қопсытқыш бақшалар мен шағын саяжайларда топырақты қопсыту, төбелеу және басқа да өңдеу түрлеріне, сондай-ақ арамшөптермен күресуге арналған.

## Сақтық шаралары

### Жұмыс орнындағы қауіпсіздік

- Құралды пайдалану кезінде балалар мен қасындағы адамдарды жұмыс аймағыңыздан алыс ұстаңыз.
- Бұл құрылғы тек себу, өсіру немесе өсімдік күтімі кезінде топырақ өңдеуге арналған. Культиваторды басқа мақсаттарда пайдалануға тыйым салынады.

### Электр қауіпсіздігі

- Электр құралының ашасы розеткаға сәйкес келуі керек. Ашаны ешбір жолмен өзгертпеңіз. Қорғаныш жерге тұйықталған электр құралы адаптерінің ашаларын пайдаланбаңыз. Өзгертілмеген ашалар мен сәйкес розеткалар электр тогының соғу қаупін азайтады.
- Денені жерге тұйықталған беттерге (құбырлар, қыздыру элементтері, пештер және тоңазытқыштар) тигізбеңіз. Денені жерге қосу электр тогының соғу қаупін арттырады.
- Электр құралдарын жаңбыр мен ылғалдан қорғаңыз. Электр құралына судың түсуі электр тогының соғу қаупін арттырады.
- Сымды электр құралын тасымалдау немесе ашаны розеткадан тарту сияқты басқа мақсаттарда пайдалануға болмайды. Сымды қызудан, майдан, өткір жиектерден немесе электр құралдарының қозғалатын бөліктерінен қорғаңыз. Зақымдалған немесе оралған сым электр тогының соғу қаупін арттырады.
- Көшеде электр құралдарымен жұмыс істегенде, сәйкес ұзартқыш кабельдерді пайдаланыңыз. Сыртта пайдалануға жарамды ұзартқыш кәбілді пайдалану электр тогының соғу қаупін азайтады. Розетка сақтандырғышпен немесе авариялық ток қосқышымен жабдықталуы керек.

## Жеке қауіпсіздік

- Электр құралының байқаусызда қосылуын болдырмаңыз. Электр құралын электр қуатына және/немесе батареяға қоспас бұрын, электр құралының өшіп тұрғанына көз жеткізіңіз. Қосылған құралды қосқыштың артында ұстамаңыз.
- Орнату құралын немесе кілттерді электр құралы қосылмай тұрып алыңыз. Электр құралының айналмалы бөлігінде орналасқан құрал немесе кілт жарақатқа әкелуі мүмкін.
- Дене корпусының табиғи емес жағдайын қабылдамаңыз. Әрқашан тұрақты позицияны ұстаныңыз және тепе-теңдікті сақтаңыз. Осының арқасында сіз күтпеген жағдайларда электр құралын жақсы басқара аласыз.
- Жұмыс кезінде әрқашан электр құралын екі қолыңызбен ұстаңыз, алдын ала тұрақты позицияны алыңыз. Екі қолмен Сіз электр құралымен сенімді жұмыс жасайсыз.
- Сәйкес жұмыс киімін киіңіз: ұзын шалбар мен жабық аяқ киім киіңіз. Кең киім мен зергерлік бұйымдарды киюге болмайды. Шашыңызды, киіміңізді және қолғаптарыңызды қозғалатын бөліктерден алыс ұстаңыз.
- Электр қуатын жоғалтқанда немесе электр құралын басқа өздігінен өшіргенде, ажыратқыш пернесін дереу «ажырату» күйіне қойыңыз.»және штепсельді розеткадан ажыратыңыз. Егер кернеу жоғалған кезде машина қосулы болса, онда қуат қайта қосылған кезде ол өздігінен жұмыс істейді, бұл дене жарақатына және (немесе) мүліктік зақымға әкелуі мүмкін.
- Егер ажыратқыш ақаулы болса, қопсытқышты пайдаланбаңыз. Электр құралын шамадан тыс жүктемеңіз. Егер айналымдар азайса, жүктемені алып тастаңыз немесе машинаны өшіріңіз. Осы құрал үшін көрсетілген қуат диапазонында жұмыс істеу керек.
- Қопсытқыштарды балалардың қолы жетпейтін жерлерде сақтаңыз.

## Электр құралдарын дұрыс пайдалану

- Бұл құрылғы коммерциялық пайдалануға арналмаған.
- Ақауы бар электр құралын пайдаланбаңыз. Қосуға немесе өшіруге болмайтын электр құралы қауіпті және жөндеуді қажет етеді.
- Электр құралын орнатпас бұрын, керек-жарақтарды ауыстырмас бұрын және жұмысты тоқтатпас бұрын ашаны розеткадан суырыңыз.
- Онымен таныс емес немесе осы нұсқаулықты оқымаған кез келген адамға электр құралын пайдалануға рұқсат бермеңіз. Электр құралдары тәжірибесіз адамдардың қолында қауіпті.
- Электр құралдарын, керек-жарақтарды, қондырмаларды және т.б. осы нұсқауларға сәйкес. Жұмыс жағдайын және атқарылатын жұмыстарды қарастырыңыз. Электр құралдарын мақсатсыз жұмыс үшін пайдалану қауіпті жағдайларға әкелуі мүмкін.
- Қолданбаған кезде құралды құрғақ, жабық жерде сақтау керек.
- Көшеде электр құралдарымен жұмыс істегенде, сәйкес ұзартқыш кәбілдерді пайдаланыңыз. Сыртта пайдалануға жарамды ұзартқыш кәбілді пайдалану электр тогының соғу қаупін азайтады. Розетка сақтандырғышпен немесе авариялық ток қосқышымен жабдықталуы керек.

## Пайдалану бойынша ұсыныстар

- Өнім үлкен массаның механизмі болып табылады. Жұмысты орындау кезінде өте сақ болыңыз, дененің кез келген бөлігін кескіштер аймағына түсірмеңіз.
- Өнім тек сыртта пайдалануға арналған.
- Өнімнің кездейсоқ іске қосылуын болдырмаңыз.
- Жұмыс істеп тұрған өнімді қараусыз қалдырмаңыз.
- Қолайсыз жағдайларда жұмыс істегенде (шу немесе діріл деңгейінің жоғарылауы) жеке қорғаныс құралдарын пайдаланыңыз.
- Жұмысты бастамас бұрын жұмыс аймағын мұқият тексеріп, тастарды, таяқтарды, сымдарды және басқа бөгде заттарды алып тастаңыз.
- Қолданар алдында әрқашан кескіштердің тозуын және зақымдалуын тексеріңіз.
- Топырақты тек күндізгі жарықта немесе жақсы жасанды жарықта өңдеңіз.
- Машинаны таулы жерде пайдаланған кезде қопсытқыш аударылып кетуі мүмкін. Өте тік беткейлерде жұмыс жасамаңыз.
- Еңістерде бағытты өзгерту кезінде өте сақ болыңыз.
- Еңіспен немесе алға немесе артқа жұмыс істемеңіз. Оператор құрылғыны басқару мүмкіндігін жоғалтқан жағдайда қозғалып тұрған қопсытқыштың астына түсіп қалмауы үшін құрылғыдан төмен еңіс үстінде тұрмауы керек.
- Құрылғымен тек қарқынмен қозғалыңыз, жылдам қозғалысқа тыйым салынады. Жылдам қозғалу, құлау, тайып кету және т.б. салдарынан ықтимал апаттардың қаупін арттырады.
- Қозғалмауы үшін қопсытқышты артқа жылжытқанда кедергілерден сақ болыңыз.

## Өнімнің қызмет ету мерзімі

Өнімнің қызмет ету мерзімі — 2 жыл.

Көрсетілген қызмет мерзімі, егер пайдаланушы осы нұсқаулықтың талаптарын сақтаса жарамды болады.

## Маңызды сәтсіздіктер тізімі

- Күшті ұшқындармен қолданбаңыз.
- Сынған немесе ашық электр кәбілімен пайдаланбаңыз.
- Түтін тікелей өнімнің денесінен шықса, қолданбаңыз.

## Қопсытқыштың денесіндегі белгілер мен таңбалар және олардың мағынасы



Апатты болдырмау үшін құрылғыны пайдаланған кезде әрқашан қауіпсіздік көзілдірігін және құлаққапты киіңіз.



Жаңбыр жауған кезде электр құралдарын қолданбаңыз. Құрылғының шкафына судың енуі электр тогының соғу қаупін арттырады.



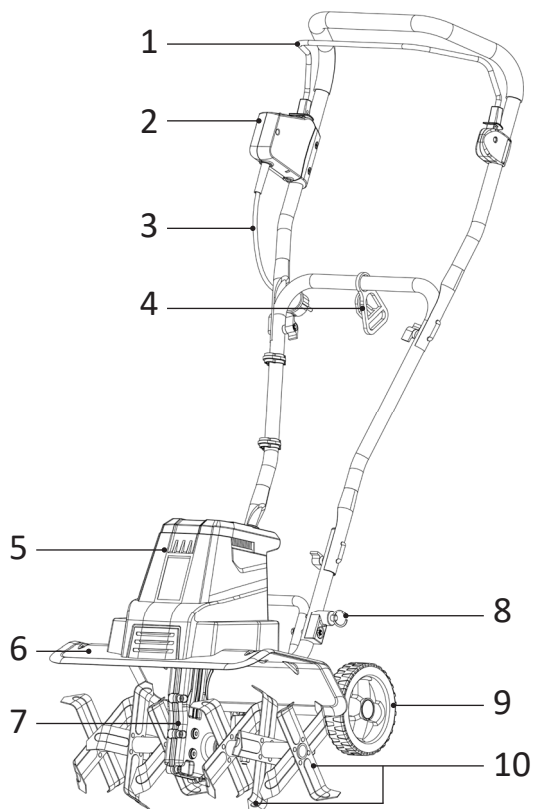
Қауіпті! Айналмалы кескіштерге қол тигізбеңіз.



Жұмысты бастамас бұрын нұсқаулықты мұқият оқып шығыңыз.



## Құрылғы схемасы

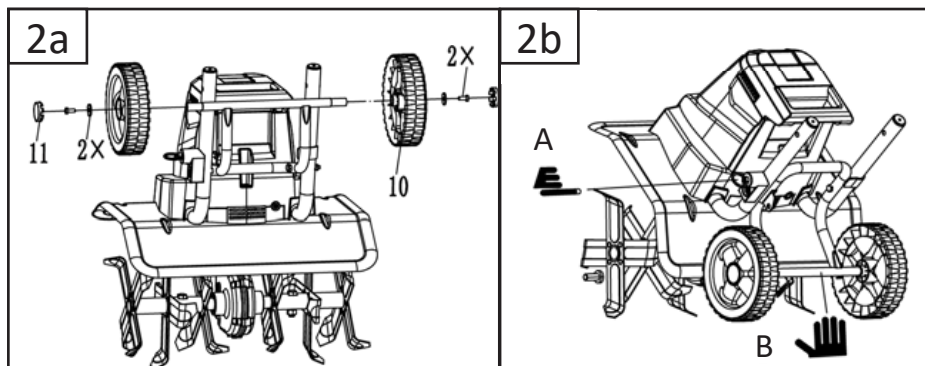


1. Ілініс тетігі.
2. Ажыратқыш.
3. Қуат кәбілі.
4. Кәбіл ұстағышы.
5. Қозғалтқыш.
6. Қорғаныс қанаттары.
7. Редуктор.
8. Сақтау сақинасы.
9. Тасымалдау дөңгелектері.
10. Кескіштер.

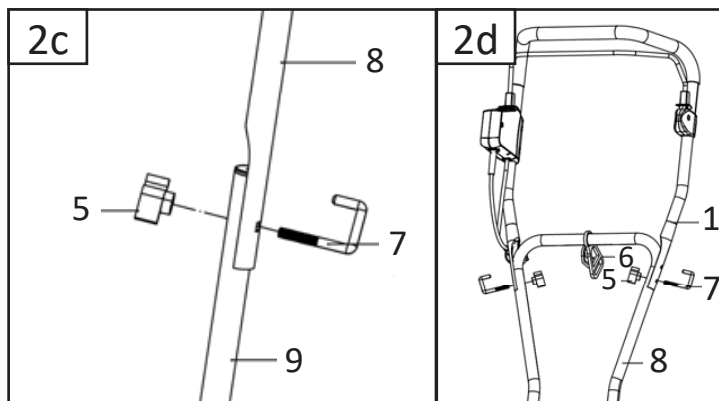
*Ескертпе: суреттер тек анықтама үшін берілген және нақтыдан өзгеше болуы мүмкін.*

## Электрлік қопсытқышты құрастыру

1. Бұрандаларды (M5X12) және шайбаларды жақтаудан алыңыз. Тасымалдау дөңгелектерін жақтауға орнатыңыз, содан кейін құрылымды шайбалармен және бұрандалармен суретте көрсетілгендей бекітіңіз. 2a. Жақтаудың ұштарына қақпақтарды бекітіңіз. Қажет болса, оларды сенімді бекіту үшін балғаны пайдаланыңыз.
2. Жақтауды тасымалдау дөңгелектерімен (B) төмендетіңіз. Бекіту істікшесін тұтқа негізіндегі сақинамен тартып шығарыңыз (A), бекіткіш істікшіні дөңгелек жақтауындағы тесікпен туралаңыз, содан кейін дөңгелек жақтауын орнында бекіту үшін оны босатыңыз (2b-суретті қараңыз).

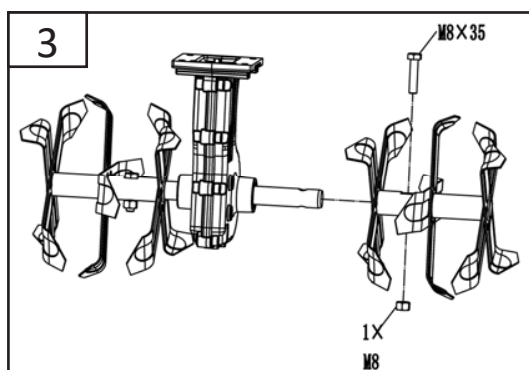


3. Кәбіл ұстағышын (6) айқас тұтқаға (8) орнатыңыз. Айқас тұтқаны (8) тіреу тұтқасына (9) салыңыз. Оны екі иілген болтпен (7) және гайкалармен (5) бекітіңіз (2c-суретті қараңыз).
4. Қосылған екі иілген болт (7) және қанат гайкалары (5) арқылы үстіңгі тұтқа бөлігін (1) көлденең тұтқаға (8) бекітіңіз (2d суретін қараңыз).
5. Сымды бекіту үшін берілген екі кабель қысқышын пайдаланыңыз.



## Кескіштерді орнату және демонтаждау

1. Қопсытқышты қуат көзінен ажыратып, қорғаныс қолғаптарын киіңіз.
  2. Кескіштерді біліктен алу үшін (3-суретті қараңыз):
    - болттар мен гайкаларды кескіштерден алыңыз;
    - сыртқы кескіштерді біліктен, содан кейін ішкі кескіштерді кезекпен алып тастаңыз.
  3. Кескіштерді орнату үшін жоғарыдағы қадамдарды кері ретпен орындаңыз.
- Ескертпе: ескірген, тозған кескіштер нашар өнімділікке және қозғалтқыштың шамадан тыс жүктелуіне әкеледі. Әр пайдалану алдында кескіштердің күйін тексеріңіз. Қажет болса, кескіштерді қайраңыз немесе жаңасымен ауыстырыңыз. Маманға хабарласу ұсынылады.*



## Қызмет көрсету және күтім

*Назар аударыңыз: кеш техникалық қызмет көрсету немесе жұмыс алдында ақаулықты жоймау қопсытқышты зақымдауы мүмкін және кепілдік жөндеуге жатпайды. Әрқашан осы нұсқаулықтың «Техникалық қызмет көрсету кестесі» бөлімінде көрсетілген тексеру және ұсынылған техникалық қызмет көрсету кестесін орындаңыз.*

Корпустың түбін және қорғаныс қанаттарын сабынды суға малынған щеткамен немесе жұмсақ шүберекпен тазалаңыз. Ешқашан культиваторды қысымды сумен жууға болмайды! Кескіштерден топырақ пен қоқысты кетіру үшін қатты щетканы немесе дымқыл шүберекті пайдаланыңыз. Желдеткіштерді тазалап, қалған шөп пен кірді кетіріңіз. Тазалап болғаннан кейін кескіштер мен білікті құрғақ шүберекпен сүртіңіз және майдың жұқа қабатын жағыңыз.

## Кескіштерді бөгде заттардан тазалау

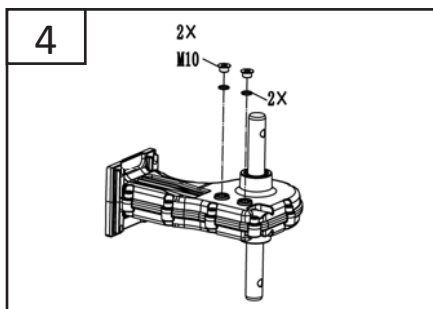
Жұмыс кезінде кескіш пышақтардың арасына тас немесе тамыр тұрып қалуы мүмкін, ал биік шөптер немесе арамшөптер біліктің айналасына оралуы мүмкін. Тістерді тазалау үшін құрылғыны өшіріңіз, қопсытқышты розеткадан ажыратыңыз, кескіштер мен біліктің кез келген кедергілерін алып тастаңыз немесе

алып тастаңыз. Білікке оралған биік шөптерді немесе арамшөптерді жоюды жеңілдету үшін Кескіштерді орнату және алу бөлімінде сипатталғандай біліктен бір немесе бірнеше кескішті алып тастаңыз.

### Трансмиссияның майлануын тексеру

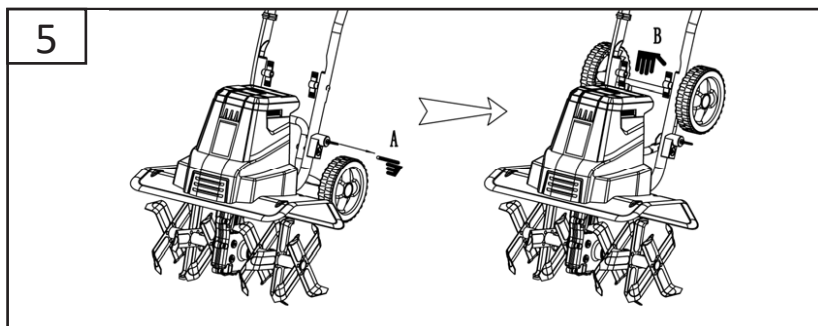
Су төгетін тығындар трансмиссия корпусының оң жағында орналасқан.

1. Су төгетін тығындарды бұрап алмас бұрын қопсытқышты сол жағына қойып, кір мен қоқыстың берілісін тазалаңыз. Қажет болса, оны жеңілдету үшін кескіштерді алып тастаңыз.
2. 5 мм алтыбұрышты кілтті пайдаланып, тығындарды бұрап, беріліс қорабындағы майды ағызыңыз (4-суретті қараңыз).
3. Шприцті жоғары сапалы автомобиль майымен (70 мл) толтырып, оны беріліс қорабына құйыңыз. Артық толтырмаңыз. Жұмыс аяқталғаннан кейін екі су төгетін тығынды да бастапқы орнына орнатыңыз.



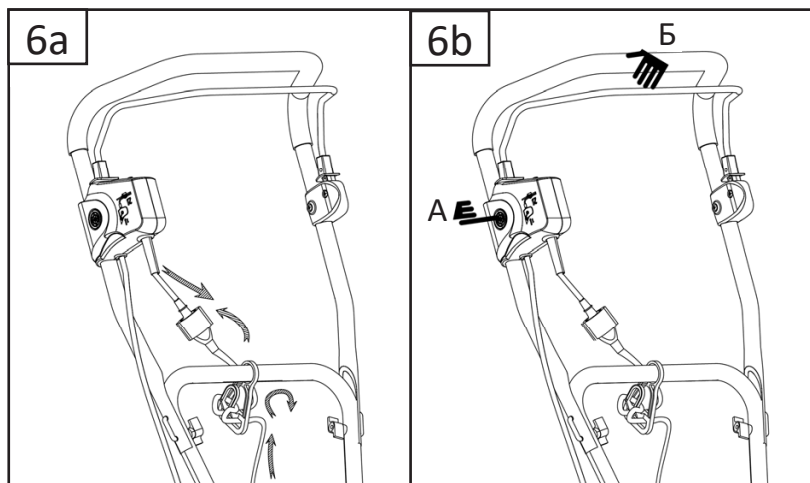
### Қауіпсіз тасымалдау

Қопсытқышты жұмыс аймағына қауіпсіз тасымалдау үшін тасымалдау дөңгелектері бар раманы тік күйде бекітуге болады. Жақтауды көтеру үшін құлыптау істікшесін (A) шығарыңыз және жақтауды (B) көтеріңіз, жақтауды бекіту үшін бекіткіш істікті салыңыз (5-суретті қараңыз).



## Пайдалану

1. Кәбiлдi көлденең тұтқадағы ұстағышпен бекітіңіз және құрылғыны электр желісіне қосыңыз. Желілік сымның контуры ұстағыш бос күйде болуы және сымды тартпауы үшін жеткілікті ұзын болуы керек (6а-суретті қараңыз).
2. Тасымалдау дөңгелектерін төмендетіңіз: ол үшін мотор корпусының артқы жағындағы құлыптау түймесін басыңыз. Жақтауды төмен түсіріп, бекіту сақинасын шығарыңыз (3-суретті қараңыз). Бекіту істікшесін тірек тұтқасындағы тесікке салыңыз.
3. Қопсытқышты қосу үшін қосқыштағы қауіпсіздік құлпы А түймесін (6-суретті қараңыз), содан кейін В тұтқасын өзіңізге қарай тартыңыз. Қозғалтқыш қосылып, кескіштер айнала бастайды. Тұтқаны басып тұрыңыз.
4. Қопсытқышты өшіру үшін тұтқаны босатыңыз.
5. Шөпті қопсыту немесе терең өңдеу үшін қопсытқышты бір жерде алға-артқа жылжытыңыз: айналмалы кескіштер оны алға қарай тартқан кезде қопсытқышты өзіңізге қарай тартыңыз. Бұл әрекетті бірнеше рет қайталаңыз, сондықтан кескіштер тереңірек қазып алады.
6. Егер қопсытқыш кептеліп қалса және топырақты терең қазса, оны алға қарай қозғала бастағанша, оны бүйірден екінші жаққа сәл шайқаңыз.



### Қызып кетуден қорғау

Егер қопсытқышты алға жылжытқанда кескіштер бөгде затпен бітеліп қалса немесе қозғалтқышқа шамадан тыс жүктеме түссе, қопсытқыш автоматты түрде өшеді. Тұтқаны босатыңыз және қопсытқышты қайта іске қоспас бұрын қозғалтқыштың суығанын күтіңіз (шамамен 5 минут).

# Техникалық қызмет көрсетудің жүйелілік кестесі

*Ескертпе: кез келген техникалық қызмет көрсету немесе жөндеу жұмыстарын жасамас бұрын культиватордың өшірілгеніне көз жеткізіңіз.*

Операция		Қызмет көрсету жиілігі		Жұмысты бастамас бұрын	Жұмысты аяқтағаннан кейін	Жыл сайын немесе 100 сағат сайын	Ақаулық болған жағдайда	Зақымдалған кезде	Қажет болған жағдайда
		Жұмысты бастамас бұрын	Жұмысты аяқтағаннан кейін						
Құрылғы	Көрнекі бақылау	✓							
	Тазалау		✓						
Ауыстыру	Жұмысты басқару	✓							
	Ауыстыру					✓	✓		
Кескіштер	Қайрау				✓				✓
	Теңдестіру						✓		
Қозғалтқышты салқындату саңылаулары	Тазалау		✓				✓		
Орнату бұраңдалары мен гайкалар	Емтихан	✓							
	Тартыңыз								✓
Іске қосу кәбілі	Бақылау	✓							
	Ауыстыру						✓		
Берілістің майлануын тексеру	Деңгейді тексеру және майлауды толтыру	✓*			✓				

\* — бірінші қолданар алдында.

## Техникалық сипаттамалары

Үлгісі	ET40-15
Сауда белгісі	FinePower
Өңдеу ені	400 мм
Өңдеу тереңдігі	200 мм
Желі параметрлері	220–240 В, ~ 50 Гц
Қуат	1500 Вт
Бос жүріс жылдамдығы	350 айн/мин
Кескіштер саны	6 дана
Кескіш диаметрі	200 мм
Жылдамдықтар	1 алға
Салмағы	12,05 кг
Қорғау дәрежесі	IPX4
Қорғаныс класы	II

## Жинақталым

- Қопсытқыш.
- Тұтқалар.
- Култер.
- Тасымалдау дөңгелектері.
- Кескіш (6 дана).
- Монтаждау жинағы.
- Құралдар жинағы.
- Пайдалану бойынша нұсқаулық.

## Ықтимал проблемалар және олардың шешімі

Проблема	Ықтимал себеп	Шешім
Өнім қосылмайды	Қуат жоқ	Сымдар мен қуат көзінің күйін тексеріңіз.
	Қауіпсіздік түймесі ақаулығы	Өкілетті қызмет көрсету орталығына хабарласыңыз.
Шамадан тыс немесе әдеттен тыс шу	Кесетін кескіштер	Қопсытқышты өшіріп, кескіштердің толық тоқтауына мүмкіндік беріңіз. Бөтен заттарды алып тастаңыз.
	Майлаудың болмауы	Өкілетті қызмет көрсету орталығына хабарласыңыз.
	Болтты қосылымдарды, гайкаларды немесе қорғаныс элементтерін босату	Бекіткіштерді қатайтыңыз. Шу жойылмаса, уәкілетті қызмет көрсету орталығына хабарласыңыз.
Шамадан тыс діріл	Топырақты тым терең өңдеу	Кескіштерді ауыстырыңыз немесе уәкілетті қызмет көрсету орталығына хабарласыңыз. Топырақты дұрыс өңдеу тереңдігін орнатыңыз («Төбенің биіктігін реттеу» бөлімін қараңыз).
Төмен жұмыс тиімділігі	Тым таяз топырақ өңдеу тереңдігі	Сорғышпен дұрыс тереңдікті орнатыңыз.
	Кескіштің шамадан тыс тозуы	Кескіштерді ауыстырыңыз немесе уәкілетті қызмет көрсету орталығына хабарласыңыз.



## **Монтаждау, сақтау, тасымалдау (тасу), өткізу және кәдеге жарату ережелері мен шарттары**

- Құрылғы қандай да болмасын монтаждауды немесе бекітуді талап етпейді.
- Құрылғыны қаптамада, өндірушінің және тұтынушының жылытылатын үй-жайларында ауаның 5 °С және 40 °С аралығындағы температурада және ауаның 80%-дан аспайтын салыстырмалы ылғалдылығында сақтау керек. Үй-жайда жемірілуді тудыратын жегі қоспалар (қышқылдардың, сілтілердің булары) болмауы тиіс.
- Құрылғы ұқыпты өңдеуді талап етеді, оны шаң, кір, соққы, ылғал, от және т.б. әсерінен қорғаңыз.
- Құрылғыны сату жергілікті заңнамасына сәйкес жүргізілуі керек.
- Құрылғының тасымалдануы құрғақ ортада жүзеге асырылуы тиіс.
- Құрылғының ақаулығы анықталған жағдайда, тез арада авторландырылған сервистік орталыққа хабарласу немесе құрылғыны кәдеге жарату керек.
- Осы бұйымды жою қалдықтарды қайта өңдеу жөніндегі жергілікті нормалар мен ережелерге сәйкес жүзеге асырылуға тиіс. Осы бұйымды дұрыс жоюды қамтамасыз ете отырып, сіз қоршаған ортаға және адам денсаулығына зиянды зиянды болдырмауға және материалдық ресурстарды ұтымды пайдалануға көмектесесіз. Бұл бұйымды қабылдау және жою пункттері туралы қосымша ақпаратты жергілікті муниципалды органдардан немесе тұрмыстық қалдықтарды шығаратын кәсіпорыннан алуға болады.

## Қосымша ақпарат

**Өндіруші:** НИНБО ДЖОЙО ГАРДЭН ТУЛЗ. КО., ЛТД.  
Хуанхай тас жолы № 56, Бэйлунь, Нинбо қ., Қытай.

Қытайда жасалған.

**Импортер / юр. лицо, принимающее претензии в Республике Казахстан:**  
ТОО «ДНС КАЗАХСТАН», г. Нұр-Сұлтан, р-н Сарыарқа, пр-т Сарыарқа, зд. 12, Казахстан.

**Импорттаушы / Қазақстан Республикасында талаптар қабылдайтын заңды тұлға:** «DNS QAZAQSTAN (ДНС КАЗАХСТАН)» ЖШС, Нұр-Сұлтан қаласы, Сарыарқа ауданы, Даңғылы Сарыарқа, ғимарат 12, Қазақстан.

Өнім Кеден одағының техникалық регламентінің талаптарына сәйкес келеді  
«Машиналар мен жабдықтардың қауіпсіздігі туралы» КО ТР 010/2011.

Өнімнің сыртқы түрі, оның сипаттамалары мен қаптамасы пайдаланушыға алдын ала ескертусіз өзгертілуі мүмкін.



Өндіріс күні пайдаланушы нұсқаулығының орыс тіліндегі нұсқасында көрсетілген.

V.1

# Кепілдік талоны

SN/IMEI: \_\_\_\_\_

Кепілдікке қойылған күні: \_\_\_\_\_

Өндіруші бүкіл кепілдік мерзімі ішінде құрылғының үздіксіз жұмыс істеуіне, сондай-ақ материалдар мен жинақтарда ақаулардың болмауына кепілдік береді. Кепілдік кезеңі бұйымды сатып алған сәттен басталады және тек қана жаңа өнімдерге қолданылады.

Кепілдік қызмет көрсетуге пайдаланушы нұсқаулығына сәйкес бұйымды пайдалану шартымен кепілдік мерзімі ішінде тұтынушының кесірінен істен шықпаған элементтерді тегін жөндеу немесе ауыстыру кіреді. Элементтерді жөндеу немесе ауыстыру уәкілетті сервистік орталықтардың аумағында жүргізіледі.

Кепілдік мерзімі: 12 ай.  
Пайдалану мерзімі: 24 ай.

Сервистік орталықтардың өзекті тізімі келесі мекенжай бойынша:  
<https://www.dns-shop.kz/service-center/>

**Кепілдік міндеттемелер және тегін сервистік қызмет көрсету, егер оларды ауыстыру бұйымды бөлшектеуге байланысты болмаса, тауардың жиынтықтылығына кіретін, төменде аталған керек-жарақтарға қолданылмайды:**

- ҚБП (Қашықтан басқару пультіне) арналған қуат элементтері (батареялар).
- Жалғағыш кәбілдер, антенналар және оларға арналған жалғастырғыш тетіктер, құлаққаптар, микрофондар, «HANDS-FREE» құрылғылары; жиынтықта жеткізілетін әртүрлі типтегі ақпарат тасымалдағыштар, бағдарламалық құрал (БҚ) және драйверлер (бұйымның қатты магниттік дискілердегі жинақтағышқа алдын ала орнатылған БҚ-ны қоса алғанда, бірақ онымен шектелмей), сыртқы енгізу-шығару құрылғылары және манипуляторлар.
- Қаптар, сөмкелер, белдіктер, тасымалдауға арналған баулар, монтаждық керек-жарақтар, құрал-саймандар, бұйымға қоса берілетін құжаттама.
- Табиғи тозуға ұшырайтын шығын материалдары мен бөлшектер.



## Өндіруші келесі жағдайларда кепілдік міндеттемелерге ие болмайды:

- Кепілдік мерзімі аяқталды.
- Егер жеке (тұрмыстық, отбасылық) қажеттіліктерге арналған бұйым кәсіпкерлік қызметті жүзеге асыру үшін, сондай-ақ оның тікелей міндетіне сәйкес келмейтін басқа мақсаттарда пайдаланылған болса.
- Өндіруші бұйымды пайдалану кезінде пайдаланушы нұсқаулығының талаптарын бұзу, бұйымды орнату және оған қызмет көрсету жөніндегі ұсынымдарды, қосу ережелерін (бұйымның өзіне де, онымен байланысты бұйымдарға да сәйкес келмейтін желілік кернеудің әсері нәтижесінде туындаған қысқа тұйықталулар), бұйымды сақтау және тасымалдау кезінде өнім иесі және/немесе үшінші тұлғалар шеккен ықтимал материалдық, моральдық және өзге де зиян үшін жауапты болмайды.
- Механикалық зақымданудың барлық жағдайлары: өнімді пайдалану кезінде алынған сызаттар, жарықтар, деформациялар, соққы іздері, майысулар, кептелістер және т.б.
- Түрлендірулерді, рұқсат етілмеген жөндеулерді осындай жұмыстарды жүргізуге уәкілетті емес адамдар жүргізген жағдайлар. Егер ақаулық конструкцияны немесе бұйымның схемасын өзгерту, Өндіруші қарастырмаған сыртқы құрылғыларды қосу, Қазақстан Республикасының заңнамасына сай сәйкестік сертификаты жоқ құрылғыны пайдалану салдарынан туындаған болса.
- Егер бұйымның ақауы еңсерілмейтін күштің әсерінен (табиғи элементтер, өрт, су тасқыны, жер сілкінісі, тұрмыстық факторлар және Өндірушіге тәуелді емес басқа жағдайлар) немесе Өндіруші болжай алмаған үшінші тұлғалардың әрекеттерінен туындаса. Бұйымның толық немесе ішінара істен шығуына алып келген бұйымның ішіне бөгде заттардың, өзге денелердің, заттектердің, сұйықтықтардың, жәндіктердің немесе жануарлардың түсуінен, агрессивті ортаның әсерінен, жоғары ылғалдылықтан, жоғары температуралардан туындаған ақау.
- Бұйымды сәйкестендіру (сериялық нөмірі) жоқ немесе сәйкес келмейді. Егер зақымданулар (кемшіліктер) зиянды бағдарламалық қамтаманың; БҚ ұсынудысының осы қызметті ұсынбауына байланысты мүмкіндігінсіз бұйымның бағдарламалық ресурстарына қолжетімділіктің болмауына әкеп соққан құпиясөздерді (кодтарды) оларды жинау/қалпына келтіру мүмкіндігінсіз орнату, ауыстыру немесе жою әсерінен туындаса.
- Егер жұмыстың ақаулықтары қуат беруші, кәбілдік, телекоммуникациялық желілердің, радиосигнал қуатының стандарттарға немесе техникалық регламенттеріне сәйкес келмеуінен, оның ішінде бедер ерекшеліктерінен және басқа да осыған ұқсас сыртқы факторлардан, бұйымның желі әрекет ететін шекарада немесе аймақтан тыс жерде пайдаланылуынан туындаған болса.
- Егер зақымданулар стандартты емес (түпнұсқалық емес) және/немесе сапасыз (зақымданған) шығыс материалдарын, керек-жарақтарды, қосалқы бөлшектерді, қуат беру элементтерін, әртүрлі үлгідегі ақпарат тасымалдағыштарды (CD, DVD дискілерді, жад карталарын, SIM карталарын, картридждерді қоса алғанда) пайдаланудан туындаса.
- Егер кемшіліктер үйлесімсіз контентті (әуендерді, графиканы, бейне және басқа файлдарды, Java қосымшаларын және оларға ұқсас бағдарламаларды) алуға, орнатуға және пайдалануға байланысты туындаған болса.
- Осы бұйыммен жанасып жұмыс істейтін басқа жабдыққа келтірілген залалға.









[www.finepower.ru](http://www.finepower.ru)