

# Пайдалану бойынша нұсқаулық

FinePower



**FinePower**  
**НРС322 НРС422**  
**ШАҒЫН ЖУҒЫШ**

# Мазмұны

<b>Құрылғы мақсаты</b> .....	5
<b>Сақтық шаралары</b> .....	5
<b>НРС322 схемасы</b> .....	6
<b>НРС422 схемасы</b> .....	7
<b>Құрылғыны құрастыру</b> .....	8
<b>Жұмыстың басталуы</b> .....	10
Қосу .....	10
Өшіру .....	10
Пистолет триггерін құлыптау.....	10
Бетті тазалау бұрышы .....	11
Тазаланатын бетке дейінгі қашықтық.....	11
Бетінің зақымдануын қалай болдырмауға болады .....	11
Жұғыш заттар .....	11
Пистолет ұшын тазалауға арналған нұсқаулық.....	12
Бүрку бұрышын реттеу.....	12
<b>Құрылғының жұмысы</b> .....	13
Мылтық саптамасының ұшын таңдау (НРС422 үшін).....	14
<b>Техникалық сипаттамалары</b> .....	15
<b>Жинақталым</b> .....	15
<b>Ықтимал проблемалар және олардың шешімі</b> .....	16
<b>Монтаждау, сақтау, тасымалдау (тасу), өткізу және кәдеге жарату ережелері мен шарттары</b> .....	17
<b>Қосымша ақпарат</b> .....	17

# Құрметті сатып алушы!

Біздің өнімді таңдағаныңыз үшін алғыс айтамыз.

Біз Сізге сапалы, функционалды және жоғары талаптарға сәйкес әзірленген және жасалған өнімдер мен құрылғыларды ұсынуға қуаныштымыз. Пайдалануды бастамас бұрын, Сіздің қауіпсіздігіңізге қатысты маңызды ақпаратты, сондай-ақ өнімді дұрыс пайдалану және оған күтім жасау бойынша ұсыныстарды қамтитын осы нұсқаулықты мұқият оқып шығыңыз. Осы Нұсқаулықтың сақталуына назар аударыңыз және оны өнімді одан әрі пайдалану кезінде анықтамалық материал ретінде пайдаланыңыз.

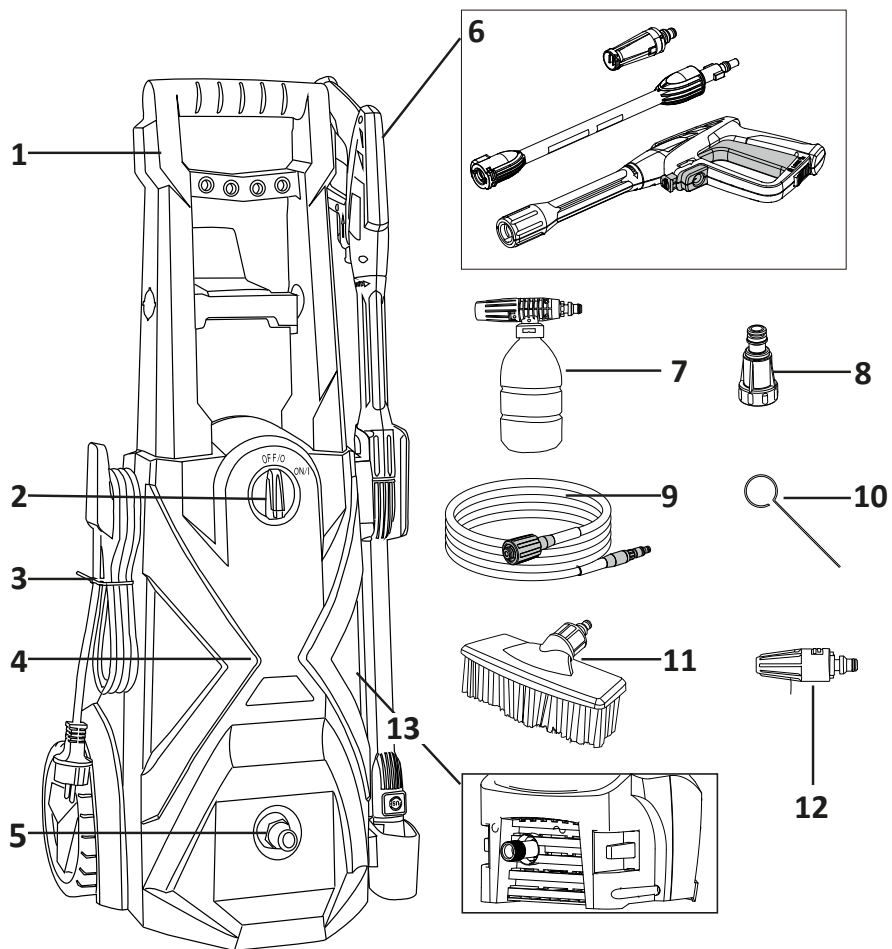
## Құрылғы мақсаты

Жоғары қысымды тазартқыш — әртүрлі ластаушы заттардан беттерді тазалау үшін қолданылатын жоғары қысымды шашыратқыш.

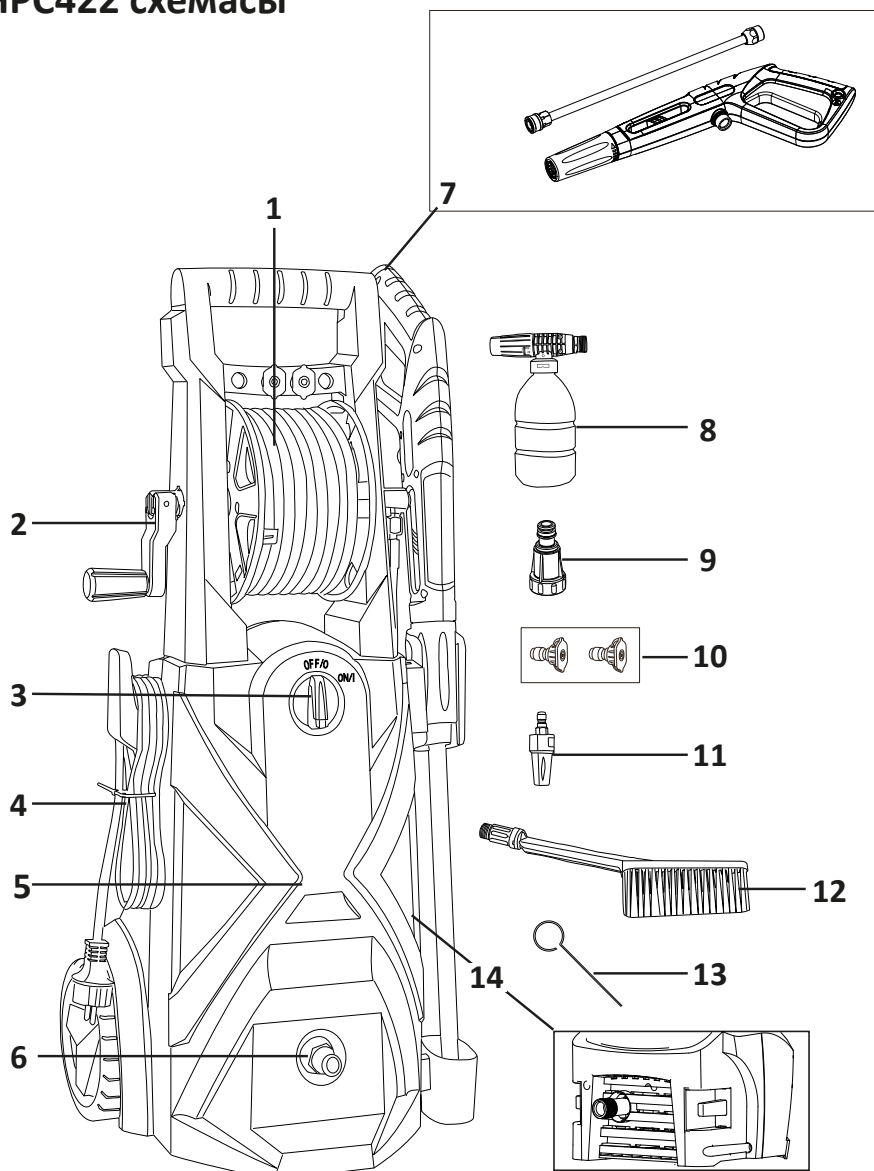
## Сақтық шаралары

- Құрылғыны ылғалдылығы жоғары жабық бөлмелерде пайдалану ұсынылмайды.
- Құрылғыны алкогольдік немесе есірткілік мас күйінде пайдаланбаңыз.
- Құрылғыны пайдаланғаннан кейін құрылғының қуат сымын қабырға розеткасынан ажыратыңыз.
- Құрылғыны қоспас бұрын, құрылғыда көрсетілген кернеу жергілікті қуат көзінің кернеуіне сәйкес келетініне көз жеткізіңіз.
- Құрылғыны тек осы нұсқаулықта сипатталғандай мақсаты бойынша пайдаланыңыз.
- Желіге қосылған құрылғыны қараусыз қалдырмаңыз.
- Ақаулық пен кепілдіктің жойылуын болдырмау үшін тек түпнұсқалық керек-жарақтарды пайдалануға тырысыңыз.
- Қуат сымын құрылғының айналасына орамаңыз.
- Құрылғыны тегіс, тұрақты бетке орнатыңыз.
- Ақаулық орын алса немесе сым зақымдалған болса, құрылғыны пайдаланбаңыз.
- Жанғыш заттарды шашпаңыз және құрылғыны ашық оттың немесе жарылғыш заттардың жанында пайдаланбаңыз.
- Құрылғыны тексеру немесе жөндеу үшін тек уәкілетті қызмет көрсету орталығына хабарласыңыз. Біліктілігі жоқ адам жасаған жөндеу пайдаланушының өмірі мен денсаулығына қауіп төндіруі мүмкін.
- Ағынды адамдарға немесе жануарларға бағыттамаңыз.
- Құрылғыны қауіпсіздік көзілдірігін киген кезде пайдаланыңыз.
- Дене бөліктерін ағынға ұшыратпаңыз.
- Қысымды түсірмей құрылғыны желіден ажыратпаңыз. Қысымды жеңілдету үшін құрылғыны өшіріп, мылтық триггерін бірнеше рет тартыңыз.
- Құрылғыны барлық бөлшектердің мықтап бекітілгеніне көз жеткізбестен пайдаланбаңыз.
- Қолданар алдында әрқашан шлангтың зақымдалуын тексеріңіз.
- Құрылғыны зақымдалған шлангпен қолданбаңыз.
- Құрылғыны ауыз су құбырына қосуға болады, егер су төгетін құрылғысы бар кері клапан жеткізу шлангісінде немесе қосылу құбырында орнатылған болса.

# НРС322 схемасы



# НРС422 схемасы

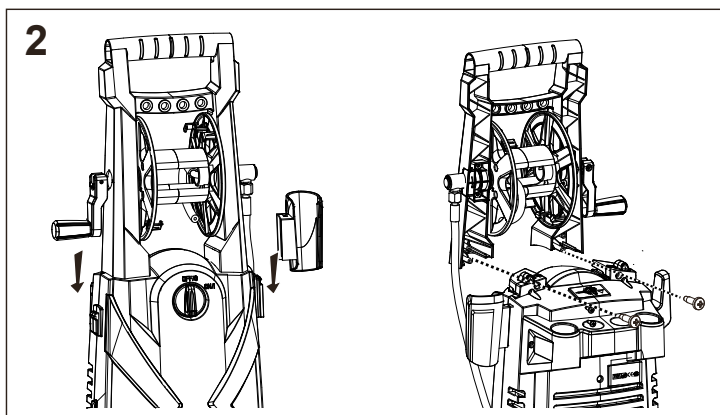
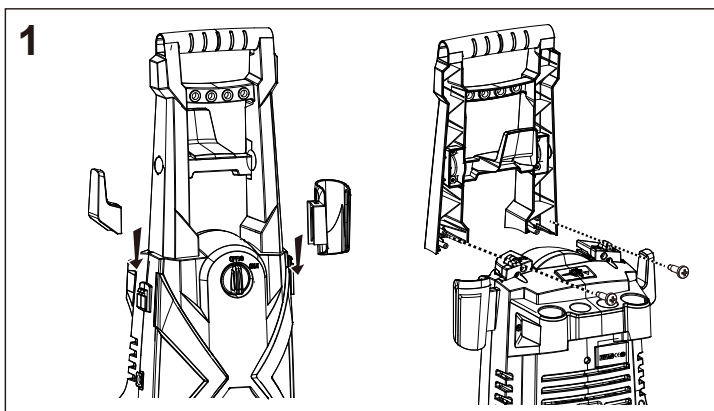


1. Жоғары қысымды шланг орамы.
2. Ролик тұтқасы.
3. Қуат реттегіші.
4. Қуат кібңлі.
5. Жоғары қысымды жуғыш.
6. Сумен жабдықтау қондырғысы.
7. Пистолет.
8. Көбік түзетін агент.

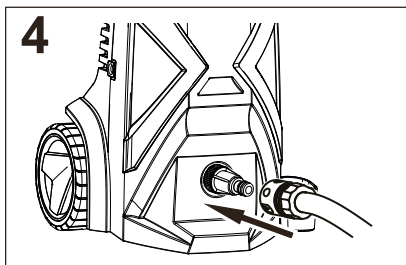
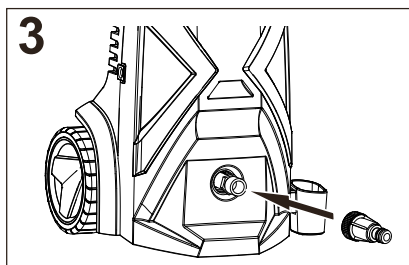
9. Су сүзгісі.
10. Саңылаулар.
11. Қоқыс кескіш.
12. Щетка.
13. Атомизаторды тазалауға арналған ине.
14. Жоғары қысымды шлангқа арналған одақ.

# Құрылғыны құрастыру

1. Мылтық бекіткішін, қуат сымының ілмегін (сол жақта) және тұтқаны/шланг катушқасын бекітіңіз (НРС322 — 1-сурет, НРС422 — 2-сурет).

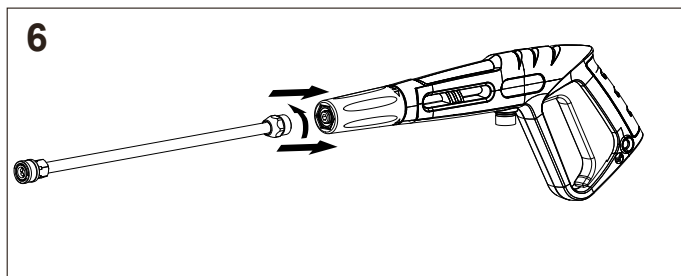
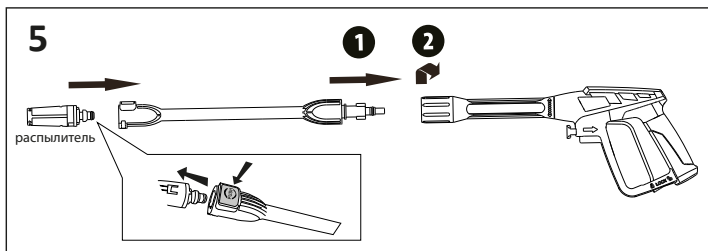


2. Су сүзгісін су кірісіне бекітіңіз. Содан кейін су жіберетін шлангты қосыңыз (бөлек сатылады).

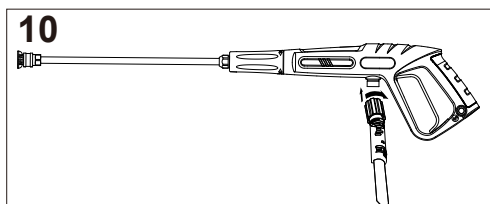
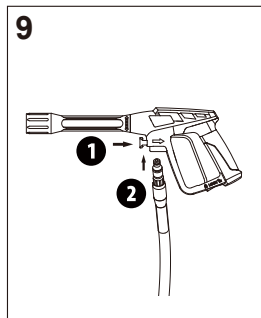
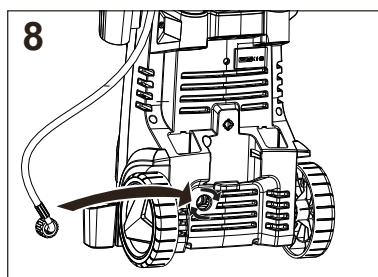
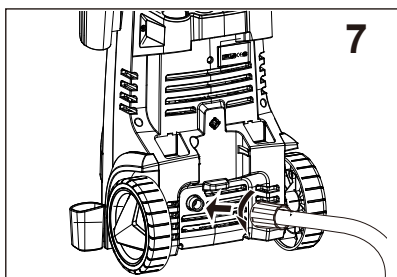




3. Мылтықты 5 және 6-сурет көрсетілгендей жинаңыз (НРС322 үшін — 5-сурет, НРС422 үшін — 6-сурет).
4. Жоғары қысымды шлангты сәйкес фитингке қосыңыз (7-8сурет).



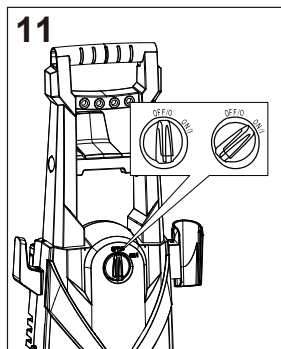
5. Мылтық тұтқасын жоғары қысымды шлангқа қосыңыз (9-10 сурет). Қолданар алдында түтіктің толығымен шешілгеніне көз жеткізіңіз. Құрылғы жұмыс істеп тұрған кезде шланг бұрылмауы керек.
6. Жұғышты электр желісіне қосыңыз.



# Жұмыстың басталуы

## Қосу

1. Шағын раковинаның жиналғанына көз жеткізіңіз («Құрастыру» бөлімін қараңыз).
2. Қуат реттегішін «ON / I» күйіне бұраңыз (9-сурет).
3. Мылтықты ластанған жерге бағыттаңыз.
4. Пистолеттің тұтқасындағы триггерді басып ұстап тұрыңыз.



## Өшіру

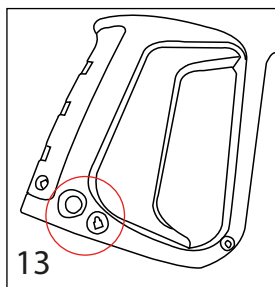
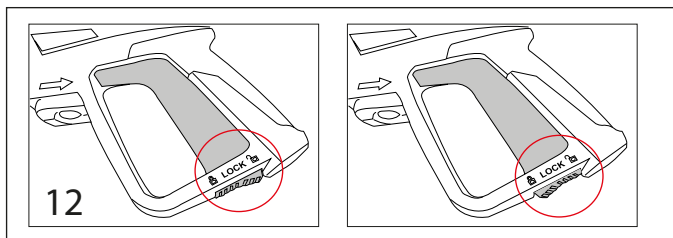
1. Жұғыш заттың құрылғыдан толығымен шығарылғанына көз жеткізіңіз.
2. Тұтқаны «OFF/O» күйіне бұру арқылы құрылғыны өшіріңіз.
3. Сумен жабдықтауды өшіріңіз.
4. Ажыратудан кейін қысымды түсіру үшін пистолетті бірнеше рет тартыңыз.
5. Құрылғыны таза дымқыл шүберекпен сүртіңіз.
6. Мылтықты арнайы бекітпеге салыңыз.

**Назар аударыңыз:** құрылғыны өшірмес бұрын сумен жабдықтауды өшірмеңіз, себебі бұл қозғалтқыш пен сорғыны зақымдауы мүмкін.

## Пистолет триггерінің құлпы

Кездейсоқ су бүркүді болдырмау үшін мылтық тұтқасындағы құлыпты қосу ұсынылады.

Ол үшін тапаншаның тұтқасындағы түймесін басыңыз.



## Бетті тазалау бұрышы

Ағын тазартылатын бетке оның түсу бұрышы  $90^\circ$  болғанда максималды әсер етеді. Бірақ мұндай ағын көбінесе ластану бөлшектерінің тазартылатын бетке түсуіне әкеледі. Осы себепті тазалаудың ең жақсы бұрышы —  $45^\circ$ .

Бұл бұрышта суды шашырату ағынның күшін ластану бөлшектерін бетінен тиімді кетірумен біріктіреді.



## Тазаланатын бетке дейінгі қашықтық

Су ағынының тазалау күші тәуелді болатын тағы бір фактор — бүріккіш пен тазартылатын бет арасындағы қашықтық. Саптама бетіне неғұрлым жақын болса, ластаушы заттарды кетіру соғұрлым тиімдірек болады.

## Бетінің зақымдануын қалай болдырмауға болады

Тазаланатын беттің зақымдануы су ағынының әсер ету күші бетінің беріктігінен асып кеткенде пайда болады. Жоғарыда сипатталған әдістерді пайдаланып ағынның соғу күшін реттеуге болады. Нәзік беттерге зақым келтірмеу үшін тар бұрышты немесе тым қысқа шашатын қашықтықты болдырмаңыз. Тазаланатын бетке зақым келтірмеу үшін:

1. Құрылғыны іске қоспас бұрын тозаңдатқышы/саптаманы кең бүрку бұрышына реттеңіз.
2. Бүріккіш тозаңдатқышы/саптаманы тазартылатын бетінен шамамен 1 метр қашықтықта шамамен  $45^\circ$  бұрышпен орналастырыңыз.
3. Бетке зақым келтірместен оңтайлы тазалау өнімділігі үшін бүрку бұрышын және тазартылатын бетке дейінгі қашықтықты өзгертіңіз.

## Жуғыш заттар

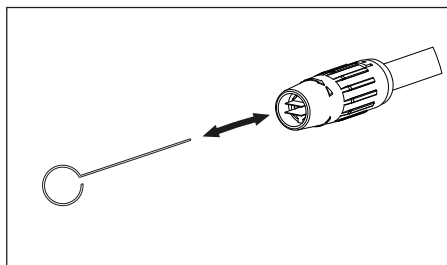
Жуғыш заттарды пайдалану тазалау уақытын едәуір қысқартады және қатты дақтарды кетіруге көмектеседі. Кейбір жуғыш заттар жоғары қысымды тазалағыштарда қолдануға арналған және консистенциясы суға жақын. Ыдыс жууға арналған жуғыш зат сияқты қалыңырақ жуғыш заттарды пайдалану саптаманы бітеп, оны пайдалануға жол бермейді.

Жуғыш затты қолданудың тиімділігі жуғыш заттың ластанған бетпен жанасу ұзақтығына байланысты. Сондықтан жуғыш затты төмен қысымда шашып, одан кейін жоғары қысымды су ағынымен шаю ең тиімді.

## Мылтық бүріккішті тазалау жөніндегі нұсқаулық

Бітелген тозаңдатқыш/саптама су ағынының төмендеуіне және жұмыс кезінде тұрақсыздыққа әкеледі. Бітелген атомизаторды тазалау үшін:

1. Құрылғыны өшіріп, желіден ажыратыңыз.
2. Су беруді өшіріп, триггерді бірнеше рет басу арқылы қысымды босатыңыз.
3. Мылтықты ажыратыңыз.
4. Бүріккіш тозаңдатқышы/саптаманы тар бүрку бұрышына қойыңыз.
5. Арнайы тозаңдатқышты тазалау инесін (жинақпен бірге) тесікке салып, бітелуді алып тастаңыз.
6. Бүріккішті бақша шлангіне және ағын суға 30–60 секундқа жалғау арқылы тазалаңыз.

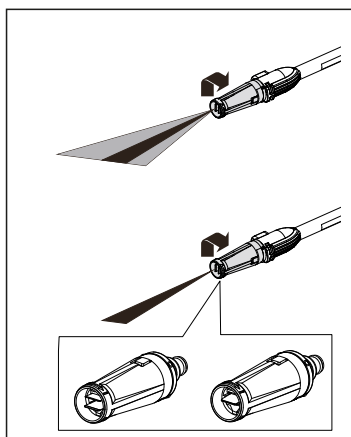


## Бүрку бұрышын реттеу

Кейбір саңылаулардың бүрку бұрышын саптаманы айналдыру арқылы реттеуге болады. Бұрыш 0°-тан 60°-қа дейін өзгеруі мүмкін.

Тар бүрку бұрышы тереңірек тазалау үшін судың шоғырланған ағынына мүмкіндік береді, бірақ оны абайлап өңдеу керек, себебі ол кейбір беттерді зақымдауы мүмкін.

Кең бүрку бұрышы үлкен аумақтарды тазалауға мүмкіндік береді және нәзік беттерді зақымдамайды.



## Құрылғының жұмысы

Келесі тазалау процедурасы процесті ең тиімді және ең аз уақыт алатындай етіп ұйымдастыруға мүмкіндік береді.

### Бетті дайындау

Жоғары қысыммен тазалауды бастамас бұрын, тазартылатын бетті дайындау маңызды. Ол үшін тазалау орнынан барлық жиназды алып тастаңыз, терезелер мен есіктерді жабыңыз. Сонымен қатар, жақын маңдағы бұталар мен ағаштарды шашыраған жуғыш заттардан қорғау үшін қорғаныш пленкамен орау ұсынылады.

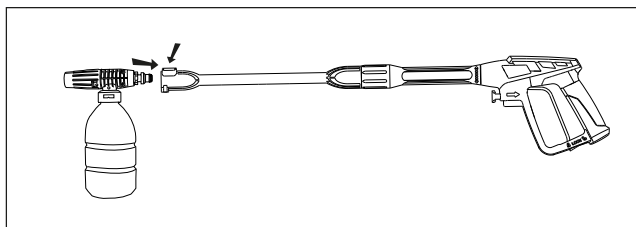
### Бастапқы жуу

Тазартылатын бетке жуғыш затты қолданбас бұрын оны таза су ағынымен тазалау ұсынылады. Бұл процедура кірдің айтарлықтай мөлшерін жояды, бұл тек ең қатты бөлшектерді кетіру үшін жуғыш заттарды пайдалануға мүмкіндік береді.

### Жуғыш затты қолдану

Абайлаңыз: Тек жоғары қысымды тазалағыштарды пайдаланыңыз. Назар аударыңыз: жуғыш затты бірінші рет қолданар алдында оны бетінің көрінбейтін жерінде сынап көріңіз.

1. Көпірткішті ыдыстан ажыратып, оны жуғыш затпен толтырыңыз.
2. Контейнерді орнына қойыңыз.
3. Жуғыш ұнтақ көбігін бүріккішке орнатыңыз.



4. Тазартылатын бетке жуғыш затты жағыңыз. Өнім тамшылап кетпеуі немесе жолақтар қалдырмауы үшін оны төменнен жоғары қарай жағыңыз.
5. Бірнеше минут күтіңіз. Күту кезінде ең ластанған жерлерді тазалау үшін щетканы пайдалану ұсынылады.
6. Бүріккіштен көбік түзетін затты алып, оған саптаманы орнатыңыз.
7. Жуғыш затты тазалайтын бетінен шайыңыз.

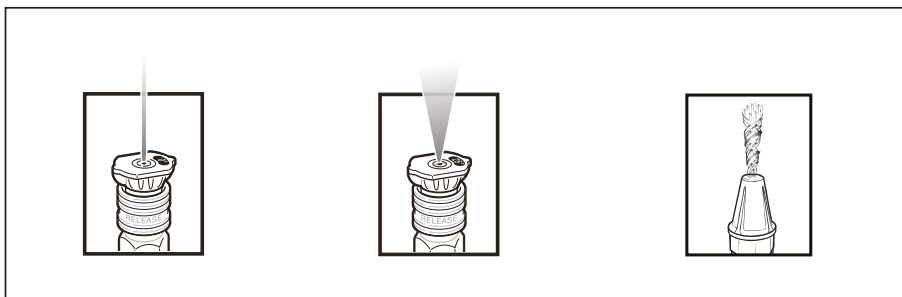
Назар аударыңыз: көбік түзетін агентті әр қолданғаннан кейін таза сумен шайыңыз.

### Соңғы жуу

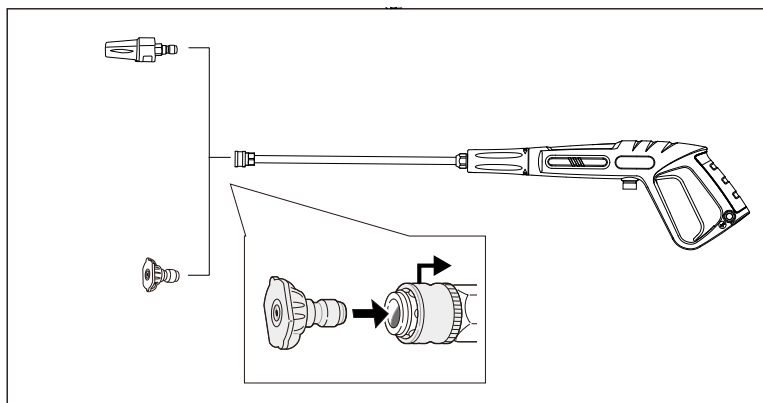
Жуғыш затты толығымен жуу үшін бетті төменнен жоғары қарай су ағынымен тазалаңыз.

## Мылтық саптамасының ұшын таңдау (HPC422 үшін)

ЕСКЕРТУ: бұл бөлім тек HPC422 құрылғысына арналған.



- 1. Ең жоғары қысым.** Саңылау  $0^\circ$  — қызыл: судың жоғары қысымды ағынын дәл қамтамасыз етеді. Бұл саптама тек металл немесе бетон сияқты жоғары қысымға төтеп бере алатын беттерге бағытталған болуы керек. Бұл қондырманы ағаш тазалау үшін пайдаланбаңыз.
- 2. Орташа қысым.**  $25^\circ$  саптама — жасыл: үлкен аумақтарды қарқынды тазалау үшін  $25$  градус бұрышта шашыратады. Бұл саптаманы тек осы саптаманың қысымына төтеп бере алатын жерлерде ғана пайдалану керек.
- 3. Ластану құралы** — бұл саптама үлкен аумақтарды тазалау тиімділігін арттыру үшін күшті ағынды шеңберге таратады. Өте жоғары қысым, бояуларға ұсынылмайды.



## Техникалық сипаттамалары

Үлгісі	НРС322	НРС422
Сауда белгісі	FinePower	
Қуаты	2000 Вт	2300 Вт
Желі параметрлері	220–240 В, 50 Гц	
Номиналды қысым	13 МПа (130 бар)	14 МПа (140 бар)
Максималды қысым	16,5 МПа (165 бар)	19 МПа (190 бар)
Номиналды сыйымдылық	5,4 л/мин	5,7 л/мин
Максималды өнімділік	8 л/мин	8,2 л/мин
Су қабылдау түрі	су құбыры/цистерна*	су құбыры/ цистерна*
Желілік кәбіл ұзындығы	5 м	5 м
Жоғары қысымды шланг ұзындығы	7,5 м	8 м
Қолдану саласы	тұрмыстық	тұрмыстық

\*Контейнерді пайдаланған кезде суды қабылдау шағын жуу деңгейінен жоғары болуы керек.

**Ескертпе:** көрсетілген номиналды және максималды қысымға тек қысымы 2 атмосферадан кем емес сумен жабдықтау жүйесіне қосылғанда ғана жетуге болады!

## Жинақталым

### НРС322

- Шағын жуғыш.
- Пистолет.
- Бүріккіш.
- Жоғары қысымды шланг.
- Көбік түзетін агент.
- Су сүзгісі.
- Атомизаторды тазалауға арналған ине.
- Пайдалану бойынша нұсқаулық.
- Қоқыс кескіш.
- Моп.

### НРС422

- Шағын жуғыш.
- Пистолет.
- 2 саптама.
- Жоғары қысымды шланг.
- Көбік түзетін агент.
- Су сүзгісі.
- Саңылауларды тазалауға арналған ине.
- Пайдалану бойынша нұсқаулық.
- Қоқыс кескіш.
- Щетка.

## Ықтимал проблемалар және олардың шешімі

Проблема	Себеп	Шешім
Жұғыш зат жоқ, құрылғы ыдыстан жұмыс істейді	<ul style="list-style-type: none"> <li>• Бүрку қысымы тым жоғары</li> <li>• Жоғары қысымды шланг</li> <li>• Бітелген инжектор</li> </ul>	<ul style="list-style-type: none"> <li>• Бүріккішті төмен қысымға қойыңыз</li> <li>• Қысқарақ шлангты пайдаланыңыз</li> <li>• Маманға хабарласыңыз</li> </ul>
Жұғыш зат жоқ, құрылғы сумен жұмыс істейді	Бітелген көбік	<ul style="list-style-type: none"> <li>• Көбікті жылы сумен тазалаңыз</li> <li>• Көбік шығарғышты ауыстырыңыз</li> </ul>
Құрылғы түтіндей бастады	Қызып кету, шамадан тыс жүктеме немесе қозғалтқыштың бұзылуы	<ul style="list-style-type: none"> <li>• Құрылғыны өшіріп, маманға хабарласыңыз</li> </ul>
Құрылғы іске қосылмайды	<ul style="list-style-type: none"> <li>• Құрылғы іске қосылмайды</li> <li>• Қысым құрылғысы нашар желі қосылымы</li> <li>• Кеңейтім тым ұзын немесе тым жұқа</li> <li>• Кернеу тым төмен</li> <li>• Қызып кетуден қорғайтын сақтандырғыш істен шықты</li> </ul>	<ul style="list-style-type: none"> <li>• Мылтық триггерін бірнеше рет тартыңыз</li> <li>• Штепсельдік розетканы тексеріңіз</li> <li>• Ұзартқыш сымды ауыстырыңыз</li> <li>• Желілік кернеу жеткілікті екенін тексеріңіз</li> <li>• Құрылғыны өшіріп, суытыңыз</li> </ul>
Жеткіліксіз қысым	<ul style="list-style-type: none"> <li>• Сүзгі бітеліп қалды</li> <li>• Ауа сорғыға кіреді</li> <li>• Атомизатордың өлшемі дұрыс емес немесе тозған</li> <li>• Тозған гидрооқшаулағыш төсемдер</li> <li>• Жүк түсіру клапаны тозған</li> </ul>	<ul style="list-style-type: none"> <li>• Сүзгіні тазалаңыз</li> <li>• Барлық шланг қосылымдарын тексеріңіз</li> <li>• Маманға хабарласыңыз</li> </ul>
Тұрақсыз қысым	<ul style="list-style-type: none"> <li>• Ауа сорғыға кіреді</li> <li>• Атомизатор бітеліп қалды</li> <li>• Клапандар бітеліп қалған немесе тозған</li> <li>• Тозған гидрооқшаулағыш төсемдер</li> </ul>	<ul style="list-style-type: none"> <li>• Барлық шланг қосылымдарын тексеріңіз</li> <li>• Атомизаторды тазалаңыз</li> <li>• Маманға хабарласыңыз</li> </ul>
Қозғалтқыш күтпеген жерден тоқтайды	<ul style="list-style-type: none"> <li>• Кеңейтім тым ұзын немесе тым жұқа</li> <li>• Қызып кетуден қорғайтын сақтандырғыш істен шықты</li> </ul>	<ul style="list-style-type: none"> <li>• Ұзартқыш сымды ауыстырыңыз</li> <li>• Желілік кернеу құрылғының техникалық сипаттамаларына сәйкес келетініне көз жеткізіңіз</li> </ul>



# Монтаждау, сақтау, тасымалдау (тасу), өткізу және кәдеге жарату ережелері мен шарттары

- Құрылғы қандай да болмасын монтаждауды немесе бекітуді талап етпейді.
- Құрылғыны қаптамада, өндірушінің және тұтынушының жылытылатын үй-жайларында ауаның 5 °С және 40 °С аралығындағы температурада және ауаның 80%-дан аспайтын салыстырмалы ылғалдылығында сақтау керек. Үй-жайда жемірілуді тудыратын жегі қоспалар (қышқылдардың, сілтілердің булары) болмауы тиіс.
- Құрылғының тасымалдануы құрғақ ортада жүзеге асырылуы тиіс.
- Құрылғы ұқыпты өңдеуді талап етеді, оны шаң, кір, соққы, ылғал, от және т.б. әсерінен қорғаңыз.
- Құрылғыны сату жергілікті заңнамасына сәйкес жүргізілуі керек.
- Құрылғының ақаулығы анықталған жағдайда, тез арада авторландырылған сервистік орталыққа хабарласу немесе құрылғыны кәдеге жарату керек.
- Осы бұйымды жою қалдықтарды қайта өңдеу жөніндегі жергілікті нормалар мен ережелерге сәйкес жүзеге асырылуға тиіс. Осы бұйымды дұрыс жоюды қамтамасыз ете отырып, сіз қоршаған ортаға және адам денсаулығына зиянды зиянды болдырмауға және материалдық ресурстарды ұтымды пайдалануға көмектесесіз. Бұл бұйымды қабылдау және жою пункттері туралы қосымша ақпаратты жергілікті муниципалды органдардан немесе тұрмыстық қалдықтарды шығаратын кәсіпорыннан алуға болады.

## Қосымша ақпарат

**Өндіруші:** Чжэцзян АНЬЛУ Клининг Машинери Ко., Лтд.  
Цзиньцин 899 батыс даңғылы, Цзиньцин, Тайчжоу қ., Чжэцзян пров., Қытай.  
Қытайда жасалған.

**Импортер / юр. лицо, принимающее претензии в Республике Казахстан:**  
ТОО «ДНС КАЗАХСТАН», г. Астана, р-н Сарыарқа, пр-т Сарыарқа, зд. 12,  
Республика Казахстан.

**Импорттаушы / Қазақстан Республикасында талаптар қабылдайтын заңды тұлға:** «DNS QAZAQSTAN (ДНС КАЗАХСТАН)» ЖШС, Астана қ-ы, Сарыарқа ауданы, Сарыарқа д-лы, 12 Ғ-т, Қазақстан Республикасы.

Өнімнің сыртқы түрі мен техникалық сипаттамалары сапаны жақсарту үшін ескертусіз өзгертілуі мүмкін.

## Өндіруші келесі жағдайларда кепілдік міндеттемелерге ие болмайды:

- Кепілдік мерзімі аяқталды.
- Егер жеке (тұрмыстық, отбасылық) қажеттіліктерге арналған бұйым кәсіпкерлік қызметті жүзеге асыру үшін, сондай-ақ оның тікелей міндетіне сәйкес келмейтін басқа мақсаттарда пайдаланылған болса.
- Өндіруші бұйымды пайдалану кезінде пайдаланушы нұсқаулығының талаптарын бұзу, бұйымды орнату және оған қызмет көрсету жөніндегі ұсынымдарды, қосу ережелерін (бұйымның өзіне де, онымен байланысты бұйымдарға да сәйкес келмейтін желілік кернеудің әсері нәтижесінде туындаған қысқа тұйықталулар), бұйымды сақтау және тасымалдау кезінде өнім иесі және/немесе үшінші тұлғалар шеккен ықтимал материалдық, моральдық және өзге де зиян үшін жауапты болмайды.
- Механикалық зақымданудың барлық жағдайлары: өнімді пайдалану кезінде алынған сызаттар, жарықтар, деформациялар, соққы іздері, майысулар, кептелістер және т.б.
- Түрлендірулерді, рұқсат етілмеген жөндеулерді осындай жұмыстарды жүргізуге уәкілетті емес адамдар жүргізген жағдайлар. Егер ақаулық конструкцияны немесе бұйымның схемасын өзгерту, Өндіруші қарастырмаған сыртқы құрылғыларды қосу, Қазақстан Республикасының заңнамасына сай сәйкестік сертификаты жоқ құрылғыны пайдалану салдарынан туындаған болса.
- Егер бұйымның ақауы еңсерілмейтін күштің әсерінен (табиғи элементтер, өрт, су тасқыны, жер сілкінісі, тұрмыстық факторлар және Өндірушіге тәуелді емес басқа жағдайлар) немесе Өндіруші болмай алмаған үшінші тұлғалардың әрекеттерінен туындаса. Бұйымның толық немесе ішінара істен шығуына алып келген бұйымның ішіне бөгде заттардың, өзге денелердің, заттектердің, сұйықтықтардың, жәндіктердің немесе жануарлардың түсуінен, агрессивті ортаның әсерінен, жоғары ылғалдылықтан, жоғары температуралардан туындаған ақау.
- Бұйымды сәйкестендіру (сериялық нөмірі) жоқ немесе сәйкес келмейді. Егер зақымданулар (кемшіліктер) зиянды бағдарламалық қамтаманың; БҚ ұсынушысының осы қызметті ұсынбауына байланысты мүмкіндігінсіз бұйымның бағдарламалық ресурстарына қолжетімділіктің болмауына әкеп соққан құпиясөздерді (кодтарды) оларды жинау/қалпына келтіру мүмкіндігінсіз орнату, ауыстыру немесе жою әсерінен туындаса.
- Егер жұмыстың ақаулықтары қуат беруші, кабельдік, телекоммуникациялық желілердің, радиосигнал қуатының стандарттарға немесе техникалық регламенттеріне сәйкес келмеуінен, оның ішінде бедер ерекшеліктерінен және басқа да осыған ұқсас сыртқы факторлардан, бұйымның желі әрекет ететін шекарада немесе аймақтан тыс жерде пайдаланылуынан туындаған болса.
- Егер зақымданулар стандартты емес (түпнұсқалық емес) және/немесе сапасыз (зақымданған) шығыс материалдарын, керек-жарақтарды, қосалқы бөлшектерді, қуат беру элементтерін, әртүрлі үлгідегі ақпарат тасымалдағыштарды (CD, DVD дискілерді, жад карталарын, SIM карталарын, картридждерді қоса алғанда) пайдаланудан туындаса.
- Егер кемшіліктер үйлесімсіз контентті (әуендерді, графиканы, бейне және басқа файлдарды, Java қосымшаларын және оларға ұқсас бағдарламаларды) алуға, орнатуға және пайдалануға байланысты туындаған болса.
- Осы бұйыммен жанасып жұмыс істейтін басқа жабдыққа келтірілген залалға.



# Кепілдік талоны

SN/IMEI: \_\_\_\_\_

Кепілдікке қойылған күні: \_\_\_\_\_

Өндіруші бүкіл кепілдік мерзімі ішінде құрылғының үздіксіз жұмыс істеуіне, сондай-ақ материалдар мен жинақтарда ақаулардың болмауына кепілдік береді. Кепілдік кезеңі бұйымды сатып алған сәттен басталады және тек қана жаңа өнімдерге қолданылады.

Кепілдік қызмет көрсетуге пайдаланушы нұсқаулығына сәйкес бұйымды пайдалану шартымен кепілдік мерзімі ішінде тұтынушының кесірінен істен шықпаған элементтерді тегін жөндеу немесе ауыстыру кіреді. Элементтерді жөндеу немесе ауыстыру уәкілетті сервистік орталықтардың аумағында жүргізіледі.

Кепілдік мерзімі: 12 ай.

Пайдалану мерзімі: 24 ай.

Сервистік орталықтардың өзекті тізімі келесі мекенжай бойынша:

<https://www.dns-shop.kz/service-center/>

**Кепілдік міндеттемелер және тегін сервистік қызмет көрсету, егер оларды ауыстыру бұйымды бөлшектеуге байланысты болмаса, тауардың жиынтықтылығына кіретін, төменде аталған керек-жарақтарға қолданылмайды:**

- ҚБП (Қашықтан басқару пультіне) арналған қуат элементтері (батареялар).
- Жалғағыш кәбілдер, антенналар және оларға арналған жалғастырғыш тетіктер, құлаққаптар, микрофондар, «HANDS-FREE» құрылғылары; жиынтықта жеткізілетін әртүрлі типтегі ақпарат тасымалдағыштар, бағдарламалық құрал (БҚ) және драйверлер (бұйымның қатты магниттік дискілердегі жинақтағышқа алдын ала орнатылған БҚ-ны қоса алғанда, бірақ онымен шектелмей), сыртқы енгізу-шығару құрылғылары және манипуляторлар.
- Қаптар, сөмкелер, белдіктер, тасымалдауға арналған баулар, монтаждық керек-жарақтар, құрал-саймандар, бұйымға қоса берілетін құжаттама.
- Табиғи тозуға ұшырайтын шығын материалдары мен бөлшектер.



[www.finepower.ru](http://www.finepower.ru)