

Пайдалану бойынша нұсқаулық

FinePower

FinePower PT85-21FL
бензин қопсытқыш

Мазмұны

Құрылғы мақсаты	5
Сақтық шаралары	5
Жұмыс орнындағы қауіпсіздік	5
Қауіпсіздік нұсқаулары	5
Операциялық ұсыныстар	6
Қопсытқыштың денесіндегі белгілер мен таңбалар және олардың мағынасы	8
Құрылғы схемасы	9
Бензин қопсытқышын құрастыру	10
Жұмысқа дайындық	12
Мотор майы	12
Қопсытқышқа жанармай құю.....	12
Жер жырту тереңдігін реттеу	12
Моторлы қопсытқышты реттеу	12
Пайдалану	13
Қопсытқышты іске қосу.....	13
Қопсытқышды бақылау.....	14
Қопсытқышты тоқтату.....	14
Қызмет көрсету және күтім	14
Қопсытқыш майын ауыстыру	14
Оталдыру шамы.....	15
Ауа фильтрі	15
Техникалық қызмет көрсетудің жүйелілік кестесі	16
Техникалық сипаттамалары	17
Жинақталым	17
Ықтимал проблемалар және олардың шешімі	18
Монтаждау, сақтау, тасымалдау (тасу), өткізу және кәдеге жарату ережелері мен шарттары	19
Қосымша ақпарат	20

Құрметті сатып алушы!

Біздің өнімді таңдағаныңыз үшін алғыс айтамыз.

Біз Сізге сапалы, функционалды және жоғары талаптарға сәйкес әзірленген және жасалған өнімдер мен құрылғыларды ұсынуға қуаныштымыз. Пайдалануды бастамас бұрын, Сіздің қауіпсіздігіңізге қатысты маңызды ақпаратты, сондай-ақ өнімді дұрыс пайдалану және оған күтім жасау бойынша ұсыныстарды қамтитын осы нұсқаулықты мұқият оқып шығыңыз. Осы Нұсқаулықтың сақталуына назар аударыңыз және оны өнімді одан әрі пайдалану кезінде анықтамалық материал ретінде пайдаланыңыз.

Құрылғы мақсаты

Қопсытқыш бақшалар мен шағын саяжайларда топырақты қопсыту, төбелеу және басқа да өңдеу түрлеріне, сондай-ақ арамшөптермен күресуге арналған.

Сақтық шаралары

Жұмыс орнындағы қауіпсіздік

- Құралды пайдалану кезінде балалар мен қасындағы адамдарды жұмыс аймағыңыздан алыс ұстаңыз.
- Бұл құрылғы тек себу, өсіру немесе өсімдік күтімі кезінде топырақ өңдеуге арналған. қопсытқышды басқа мақсаттарда пайдалануға тыйым салынады.

Қауіпсіздік нұсқаулары

- Қопсытқышты дұрыс пайдаланбау апатқа әкелуі мүмкін. Барлық қауіпсіздік нұсқауларын орындамау ауыр жарақатқа немесе өлімге әкелуі мүмкін.
- Бензин және қопсытқышқа арналған жұмыс қоспасы (бұдан әрі жанар-жағармай) өрт қаупінің жоғарылауының көздері болып табылады. Жазатайым оқиғаларды болдырмау үшін:
 - жанармай қоймаларының жанында, араластыру, құю (соның ішінде жанармай құю) кезінде және жұмыс кезінде темекі шегуге болмайды;
 - жанар-жағармай материалдарын ашық от немесе қатты қызу көздерінің жанында сақтамаңыз, араластырмаңыз немесе құймаңыз;
 - қопсытқышты жанармай құю орнында және одан 3 м-ден аз қашықтықта іске қоспаңыз;
 - жанар-жағармайдың төгілген немесе дақтарын сүртпей, ағып кету себебін анықтамай және жоймай қопсытқышты іске қоспаңыз;
 - балаларға және рұқсат етілмеген тұлғаларға жанар-жағар маймен және тұтастай алғанда өніммен жұмыс істеуге рұқсат бермеңіз;
 - қозғалтқышты өшірмей бұйымға техникалық қызмет көрсету немесе істен шыққан бөлшектерді ауыстыру бойынша ешқандай жұмыстарды жүргізеңіз;

- жанар-жағармайдың ағып кетуіне жол беретін зақымдалған резервуарлар, құбырлар және тығыздағыштар бар өнімді пайдаланбаңыз.
- Өнімді немесе шығын материалдарын сақтаған кезде келесі нұсқауларды қатаң сақтаңыз:
 - толтырылған отын багы және пайдаланылмаған жұмыс қоспасы бар өнімді карбюраторда сақтамаңыз;

Ескерту: ұзақ сақтау кезінде жұмыс қоспасы (әсіресе жанармай бағында ауа болған кезде) құрамдас бөліктерге ыдырайды, соның ішінде. резервуардың, жанармай құбырларының және карбюратордың қабырғаларына шөгетін және отын арналарының бітелуіне әкелетін балауыз.

- өнімді жоғары жылу көздері бар немесе ашық жалын болуы мүмкін бөлмелерде сақтамаңыз;
- өнімді балалар немесе жануарлар кіре алатын бөлмелерде сақтамаңыз;
- жанар-жағармай сақтауға арналмаған ыдыстарды пайдаланбаңыз. Жанар-жағармай материалдарын тек тығыз жабылған контейнерлерде сақтаңыз. Бензин мен жұмыс қоспасы пластиктің көптеген түрлері үшін агрессивті заттар болып табылады. Жанар-жағар майларды сақтау, араластыру және құю үшін пластик немесе басқа жарамсыз ыдыстарды пайдаланбаңыз.

Операциялық ұсыныстар

Назар аударыңыз: қопсытқышпен жұмыс істеуге 18 жасқа толмаған, нұсқаулықпен таныс емес немесе есірткі немесе алкогольдік масаң күйде болған адамдарға рұқсат етілмейді. Жұмыс кезінде 10 м радиуста рұқсат етілмеген адамдар болмауы керек.

- Өнім үлкен массаның механизмі болып табылады. Жұмысты орындау кезінде өте сақ болыңыз, дененің кез келген бөлігін кескіштер аймағына түсірмеңіз.
- Өнім тек сыртта пайдалануға арналған. Іштен жану қопсытқышының жұмысы кезінде жоғары температуралы улы пайдаланылған газдар пайда болады. Қопсытқышты ешқашан іске қоспаңыз немесе оны үйде немесе желдетуі жеткіліксіз жерлерде қалдырмаңыз.
- Өнімнің кездейсоқ іске қосылуын болдырмаңыз.
- Жұмыс істеп тұрған өнімді қараусыз қалдырмаңыз. Қолайсыз жағдайларда жұмыс істегенде (газдың ластануы, шу немесе діріл деңгейінің жоғарылауы) жеке қорғаныс құралдарын пайдаланыңыз.
- Ашық сандалдарда жұмыс істеменіз, әрқашан берік, жабық аяқ киім мен ұзын шалбар киіңіз.
- Жұмысты бастамас бұрын жұмыс аймағын мұқият тексеріп, тастарды, таяқтарды, сымдарды және басқа бөгде заттарды алып тастаңыз.
- Қолданар алдында әрқашан кескіштердің тозуын және зақымдалуын тексеріңіз.
- Топырақты тек күндізгі жарықта немесе жақсы жасанды жарықта өңдеңіз.
- Машинаны таулы жерде пайдаланған кезде қопсытқыш аударылып кетуі мүмкін. Өте тік беткейлерде жұмыс жасамаңыз.
- Еңістерде бағытты өзгерту кезінде өте сақ болыңыз.

- Еңіспен немесе алға немесе артқа жұмыс істемеңіз. Оператор құрылғыны басқару мүмкіндігін жоғалтқан жағдайда қозғалып тұрған қопсытқыштың астына түсіп қалмауы үшін құрылғыдан төмен еңіс үстінде тұрмауы керек.
- Құрылғымен тек қарқынмен қозғалыңыз, жылдам қозғалысқа тыйым салынады. Жылдам қозғалу, құлау, тайып кету және т.б. салдарынан ықтимал апаттардың қаупін арттырады.
- Қозғалмауы үшін қопсытқышты артқа жылжытқанда кедергілерден сақ болыңыз.
- Тұйық жолдарға, бұталарға, ағаштарға немесе көрінуді бұзатын басқа заттарға жақындағанда өте сақ болыңыз.
- Құралдың әрқашан жақсы жұмыс күйінде болуын қамтамасыз ету үшін барлық гайкалардың, болттардың және бұрандалардың тығыздығын тексеріңіз.
- Қауіпсіз күйді сақтау үшін тозған немесе зақымдалған бөлшектерді ауыстырыңыз.
- Өткір пышақпен жұмыс істегенде немесе онымен жұмыс істегенде әрқашан қорғаныс қолғаптарын киіңіз.

Өнімнің қызмет ету мерзімі

- Өнімнің қызмет ету мерзімі — 2 жыл.
- Көрсетілген қызмет мерзімі, егер пайдаланушы осы нұсқаулықтың талаптарын сақтаса жарамды болады.

Маңызды сәтсіздіктер тізімі

Күдікті иіс, түтін, өрт, ұшқын пайда болған жағдайда өнімді өшіріп, мамандандырылған қызмет көрсету орталығына хабарласыңыз.

Шектеулі күйлердің критерийлері

Өнімнің техникалық күрделілігіне байланысты шекті күй критерийлерін пайдаланушы дербес анықтай алмайды. Көрінетін немесе күдікті ақаулар болған жағдайда, «Ықтимал проблемалар және олардың шешімі» бөлімін қараңыз. Тізімде ақау болмаса немесе оны жоя алмасаңыз, мамандандырылған қызмет көрсету орталығына хабарласыңыз.

Қопсытқыштың денесіндегі белгілер мен таңбалар және олардың мағынасы



Ыстық газ күйікке әкелуі мүмкін.



Жанармайдың ағып кетуін тексеріңіз. Машина жұмыс істеп тұрғанда жанармай құюға болмайды.



Құрылғыны желдетілмейтін жерде қоспаңыз. Көміртек то-тығымен уланудың ықтимал қаупі.



Моторлы-культиватор қопсытқышын ауа сүзгісіз және май тол-тырылмаған науасымен іске қоспаңыз, әйтпесе қопсытқыштың зақымдалуы сөзсіз.



Апатты болдырмау үшін құрылғыны пайдаланған кезде әрқа-шан қауіпсіздік көзілдірігін және құлаққапты киіңіз.



Жаңбыр жауған кезде электр құралдарын қолданбаңыз. Құрылғының шкафына судың енуі электр тогының соғу қаупін арттырады.

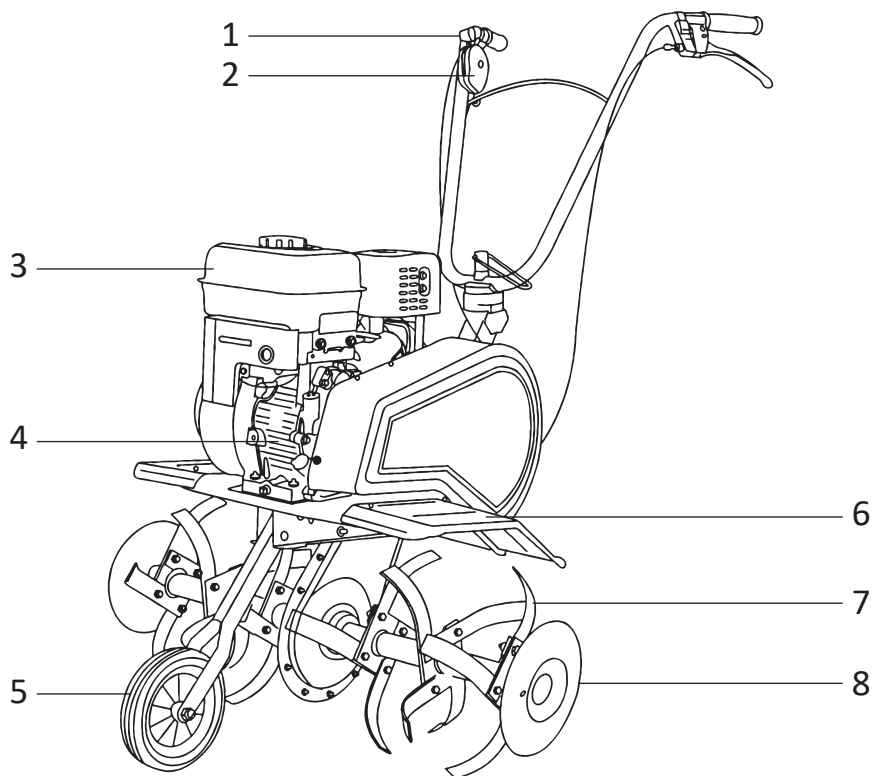


Қауіпті! Айналмалы кескіштерге қол тигізбеңіз.



Жұмысты бастамас бұрын нұсқаулықты мұқият оқып шығыңыз.

Құрылғы схемасы

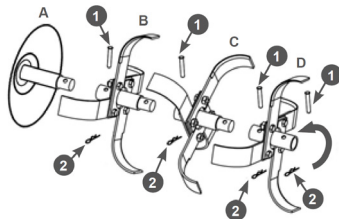


1. Алға және кері берілістерді ауыстыруға арналған тұтқа.
2. Дроссель тұтқасы.
3. Жанармай бағы.
4. Қопсытқыш.
5. Көлік дөңгелегі.
6. Қорғаныс қанаттары.
7. Кескіш.
8. Қорғаныс дискі.

Ескертпе: суреттер тек анықтама үшін берілген және нақтыдан өзгеше болуы мүмкін.

Бензин қопсытқышын құрастыру

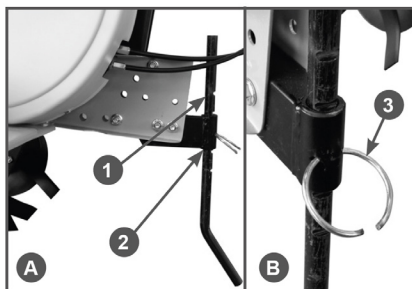
1. Қопсытқышты қораптан абайлап алыңыз, кескіш пен дроссель кәбілдерін зақымдамаңыз.
2. Кескіштерді беріліс қорабының шығыс білігіне орнатыңыз, оларды төлке-лермен (1) және ілмектермен (2) бекітіңіз.



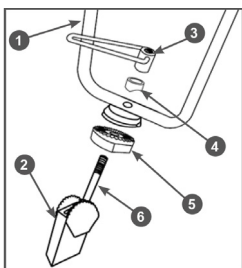
3. Ең шеткі кескішті (B) орнатқаннан кейін қорғаныс дискісін (A) орнатыңыз және оны жең (1) және ілмекпен (2) бекітіңіз.

Ескертпе: кескіштерді қопсытқыш алға жылжыған кезде пышақтардың жүз-дері жерге кесетіндей етіп орнату керек.

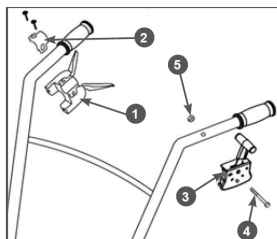
4. Сорғышты (1) ілмек кронштейніне (2) орнатыңыз (A суреті). Сорғыштағы ойықты сойыл кронштейніндегі тесікпен тұралаңыз және саңылауға бекіту сақинасын 3 (B суреті) салыңыз.



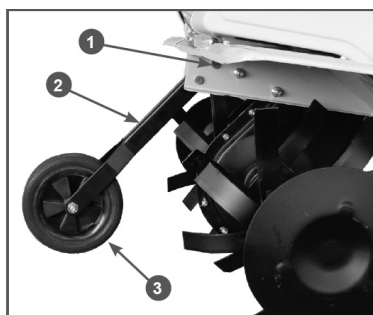
5. Қорғаныш қанаттарын қопсытқышқа орнатыңыз және оларды болттар мен гайкалармен бекітіңіз.
6. Жұмыс тұтқаларын (1) бағанға (2) орнатыңыз. Екі жақты тісті тақтайшаны (5), жұмыс тұтқаларын және ілмекті (4) шпилькаға (6) орнатыңыз. Тұтқаны (3) толығымен қатайтпай бұрап салыңыз. Жұмыс тұтқаларының орнын көлденең және тігінен реттеңіз, содан кейін тұтқаны тоқтағанша қатайтыңыз.



7. Кронштейнді (1) алға және кері беріліс тетіктерімен оң жұмыс тұтқасына орнатыңыз: кронштейнді бекітетін екі бұранданы бұрап алыңыз және кронштейнді (3) алға және кері беріліс тетіктерінің кронштейнінен алыңыз. Кронштейнді төменнен оң жақ жұмыс тұтқасына орнатыңыз, ал жоғарыдан бекіту кронштейнін бекітіңіз. Кронштейндегі және кронштейндегі саңылауларды туралаңыз және бекіту бұрандаларын тартпай қатайтыңыз. Жұмыс тұтқасындағы кронштейннің орнын оң қолыңызбен алға және кері бекіту тетігін кезекпен басуға ыңғайлы болатындай етіп реттеңіз. Соңғы реттеуден кейін кронштейнді бекіту бұрандаларын мықтап бұраңыз.



8. Дроссель иінтірегін сол жұмыс тұтқасына орнатыңыз (жоғарыдағы сурет): сол жұмыс тұтқасы мен дроссель тетігінің корпусындағы саңылауларды туралаңыз, болтты (4) тесікке кіргізіңіз және гайканы (5) тоқтағанша қатайтыңыз.
9. Кронштейнді (2) жетек дөңгелегімен (3) орнатыңыз және оны екі төлкемен (1) және екі ілмекпен бекітіңіз (төмендегі сурет).



Жұмысқа дайындық

Жұмысқа кіріспес бұрын келесі әрекеттерді орындау керек:

1. Жаңа қопсытқыштың қозғалтқышына мотор майын құйыңыз немесе май деңгейін тексеріңіз және қажет болса толтырыңыз.
2. Жанармай бағын толтырыңыз.
3. Бекіткіштердің бұрандалы қосылымдарының тығыздығын тексеріңіз.
4. Басқару элементтері мен қауіпсіздік элементтерінің жұмысын тексеріңіз.
5. Қондырмалардың немесе қосымша жабдықтың жұмысқа жарамдылығын тексеріңіз.
6. Жұмыс аймағын дайындаңыз, қажет болса, оны қорғаңыз.

Мотор майы

- Қопсытқыш зауыттан картердегі майсыз жөнелтіледі. Жұмысты бастамас бұрын төрт тактілі қопсытқыштар үшін таза қопсытқыш майының қажетті мөлшерін толтыру қажет.

Ескертпе: ұсынылған қопсытқыш майы SAE 10W-30 (API дәрежесі SH немесе одан жоғары).

- Қопсытқышты іске қоспас бұрын, картердегі май деңгейін тексеріп, қажет болған жағдайда толтырыңыз. Қопсытқыш майы қозғалтқыштың қызмет ету мерзіміне әсер ететін маңызды фактор болып табылады.
- Қопсытқыш майын уақытында ауыстыру қажет.

Қопсытқышқа жанармай құю

- Қопсытқыш жұмыс істеп тұрғанда жанармай құюға болмайды, жанармай құю кезінде темекі шекпеңіз, бензинді төкпеңіз, бензиннің түтінін жұтпаңыз, бензиннің киімге немесе теріге тиюіне жол бермеңіз, бензинді шамадан тыс толтырмаңыз. Жанармай құйғаннан кейін жанармай бағының қақпағын мықтап бұраңыз. Жанармай бағының көлемі 3,6 литр.

Жер жырту тереңдігін реттеу

Жер жырту тереңдігін реттеу үшін сойылдың биіктігін реттеу қажет:

- құлыптау жеңін алыңыз;
- саптаманы жоғары (жер жырту тереңдігі төмендейді) немесе төмен (жер жырту тереңдігі артады) жылжытыңыз;
- қажетті күйде бекітіңіз.

Дұрыс реттеу топыраққа байланысты.

Ескертпе: моторлы қопсытқышты реттеу кезінде аударылып қалмас үшін оны тегіс жерге қойыңыз.

Пайдалану

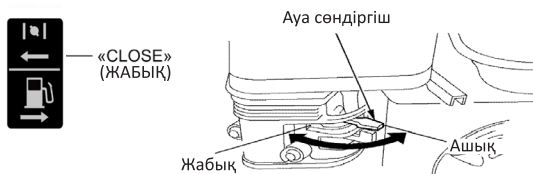
Қопсытқышты іске қосу

Ескертпе: қопсытқышты іске қосар алдында картердегі май деңгейін, резервуардағы жанармай деңгейін, ілінісу рычагының бос күйінде тексеріңіз.

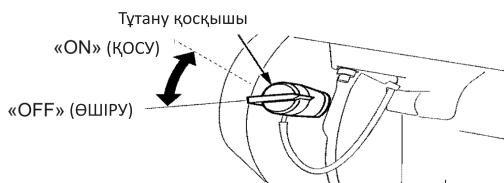
1. Жанармай құятын тетік тегігін оңға бұраңыз.



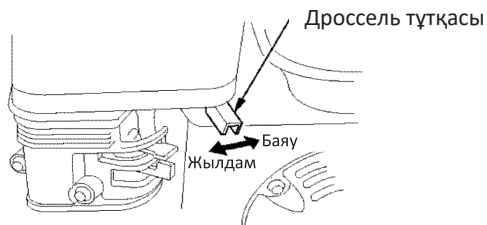
2. Дроссель тұтқасын солға бұру арқылы дроссельді жабыңыз.



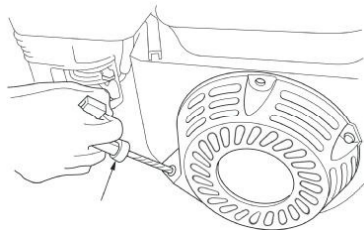
3. Тұтану қосқышын ON (ҚОСУ) күйіне бұраңыз.



4. Дроссельді басқару тұтқасын ортаңғы күйге қойыңыз.



5. Қарсылық сезілгенше стартердің тұтқасын өзіңізге қарай тартыңыз, содан кейін тұтқаны күрт тартыңыз. Қозғалтқышты іске қосқаннан кейін стартердің тұтқасын корпусқа баяу босатыңыз.



6. Қопсытқышты іске қосқаннан кейін дроссельді толығымен ашылғанша біртіндеп ашыңыз. Дроссельді басқару тетігі арқылы қопсытқыштың қажетті жылдамдығын реттеңіз.

Қопсытқышды бақылау

Дроссель таяқшасын өзіңізден алыстату арқылы қозғалтқыш жылдамдығын арттырыңыз. Тістерді жүргізу үшін оң жақ рульдегі алға басқару тұтқасын ақырын басыңыз.

Қопсытқышты тоқтату

Дроссельді басқару иінтірегін қопсытқыштың ең төменгі жылдамдығына (оң жақ шеткі күйге) және жанармай құйғышының тұтқасын «Жабық» күйіне жылжытыңыз. Тұтану қосқышын «OFF» (ӨШІРУ) күйіне бұраңыз.

Күтім және күтім

Қопсытқыш майын ауыстыру

1. Қопсытқышды тегіс, тегіс жерге қойыңыз. Жылы қопсытқыштан майды төгу ыңғайлырақ және жылдамырақ.
2. Майды жинау үшін су төгетін мойынның астына контейнер қойыңыз, толтырғыш мойынның өлшегіш тығынын бұрап, су төгетін тығынды бұрап алыңыз. Майды төгіп тастаңыз, содан кейін ағызу тығынын ауыстырыңыз және оны қатайтыңыз.
3. Қопсытқыш майын құйыңыз, деңгейін тексеріңіз, толтырғыш қақпағын орнатыңыз және оны қатайтыңыз.

Оталдыру шамы

Жоғары вольтты сымның қақпағын алыңыз. Әр 25 сағат сайын оталдыру шамының күйін тексеріңіз. Шамды жүйелі түрде тазалап, электродтар арасындағы саңылауларды тексеріңіз. Саңылау 0,6–0,7 мм болуы керек. Тексергеннен немесе ауыстырғаннан кейін оталдыру шамын кілтпен тоқтағанша қатайтыңыз.

Ауа фильтрі

Ауа сүзгісін әр 50 сағат сайын немесе қатты ластанған жағдайда 10 сағат сайын тазалап, майды өзгерту керек.

Лас ауа сүзгісі қопсытқыштың қалыпты жұмысы үшін ауаның өтуіне жол бермейді.

Ескертпе: қопсытқышты ауа сүзгісіз жұмыс істеуге тыйым салынады, өйткені қопсытқышқа лас ауаның түсуі оның бөліктерінің мерзімінен бұрын тозуына және істен шығуына әкеледі.

Ауа сүзгісінің күйін жүйелі түрде (16-беттегі кестеге сәйкес) тексеріңіз. Мұны істеу үшін сүзгі қақпағын алыңыз және ластану дәрежесін тексеріңіз. Қажет болса, оны келесідей тазалаңыз:

- қақпақты бекітетін гайканы бұрап алыңыз және сүзгіні алыңыз;
- жиналған шаңнан құтылу үшін сүзгіні қатты бетке түртіңіз немесе шаңды ауа ағынымен ішінен үрлеңіз;
- сүзгі өте лас болса, оны жаңасымен ауыстырыңыз;
- сүзгіні жинап, қайта орнатыңыз.

Ескертпе: Сүзгіні ешқашан щеткамен тазаламаңыз, себебі

щетка сүзгі талшықтарына шаңды итеруі мүмкін. Сүзгі мен оның корпусында кірдің карбюратор саңылауына жиналуын болдырмаңыз.

Ауа сүзгісін кестеде (16-бетте) көрсетілген аралықтарда тазалауды/ауыстыруды ұмытпаңыз. Лас сүзгі қозғалтқыштың тиімділігінің төмендеуіне, оның шамадан тыс жүктелуіне, қызып кетуіне және оның құрамдас бөліктерінің мерзімінен бұрын тозуына әкеледі.



Техникалық қызмет көрсетудің жүйелілік кестесі

Қызмет көрсету жиілігі		Әрбір бастама алдында	Ай сайын немесе 25 сағат сайын	Әр 3 ай сайын немесе 50 сағаттан кейін	Әр 6 ай сайын немесе 100 сағат сайын	Жыл сайын немесе 250 сағат сайын
Операция						
Қопсытқыш майы	Тексеру	✓				
	Ауыстыру			✓		
Ауа фильтрі	Тексеру		✓			
	Тазалау			✓*		
	Ауыстыру				✓	
Оталдыру шамы	Тазалықты тексеріңіз/реттеу				✓	
	Ауыстыру					✓
Беріліс қорабындағы майлау	Ауыстыру					✓
Жанармай бағы және сүзгісі	Тазалау				✓ (сүзгі)	✓ (танк)
Клапанның саңылауы	Тазалықты тексеріңіз/реттеу				✓**	
Жану камерасы	Тазалау					✓**
Жоғары вольтты сым	Тазалау				✓**	
Жетек белбеуі	Тексеру				✓	
	Ауыстыру					✓
Бұрандалы қосылыстар	Тексеру				✓	

* — шаңды жағдайларда, жоғары температурада және ауыр жүктемелерде жұмыс істегенде, қысқа аралықтарда орындаңыз;

** — техникалық қызмет көрсету тек уәкілетті қызмет көрсету орталықтарында жүргізілуі керек.

Техникалық сипаттамалары

Үлгісі	PT85-21FL
Сауда белгісі	FinePower
Өңдеу ені	850 мм
Өңдеу тереңдігі	330 мм
Қопсытқыш түрі	бензин, төрт тактілі
Қопсытқыш көлемі	212 см ³
Қуат	7 а.т.
Бензин	АИ-92
Шам	F7RTC
Кескіштер саны	6 дана + 2 диск
Кескіш диаметрі	330 мм
Жанармай бағының сыйымдылығы	3,6 л
Салмағы	49,5 кг
Өлшемдері (ЕхҰхБ) (см)	141 x 87 x 92

Жинақталым

- Қопсытқыш.
- Тұтқалар.
- Култер.
- Көлік дөңгелегі.
- Қанат (2 дана).
- Кескіш (6 дана).
- Қосымша ауа сүзгісі.
- Монтаждау жинағы.
- Құралдар жинағы.
- Пайдалану бойынша нұсқаулық.

Ықтимал проблемалар және олардың шешімі

Проблема	Мүмкін шешім
Қопсытқыш іске қосылмайды.	<ul style="list-style-type: none"> • Мүмкін, қопсытқыш қосқыштарының бірі «OFF» күйінде болуы мүмкін. «Қопсытқышды іске қосу» бөліміндегі барлық тармақтарды дұрыс орындағаныңызға көз жеткізіңіз. • Шамды тексеріңіз, қажет болса тазалаңыз немесе ауыстырыңыз. • Жанармай беру клапаны жабық болуы мүмкін. Оны ашыңыз. • Бензин деңгейін тексеріңіз, жанармай бағында бензин болмауы мүмкін. • Қопсытқыштағы май деңгейінің төмен болуы мүмкін. Қажетті деңгейге дейін май қосыңыз.
Қопсытқыш жылдамдықты көтермейді.	<ul style="list-style-type: none"> • Шамның нашар жанасуы. Жоғары вольтты сымның бекітілуін тексеріңіз. • Ауа сүзгісін тексеріңіз, ол бітеліп қалуы мүмкін. Тазалаңыз немесе жаңасымен ауыстырыңыз. • Егер бензин жанармай бағында ұзақ уақыт қалса, оны төгіп тастаңыз, содан кейін жаңа бензинмен толтырыңыз. • Дроссель тетігі «жабық» күйде. Дроссельді басқару тұтқасын «ашық» күйге жылжытыңыз. • Карбюратор реттелмеген. Жақын жердегі уәкілетті қызмет көрсету орталығына хабарласыңыз.
Қопсытқыштың жоғары діріл деңгейі.	<ul style="list-style-type: none"> • Пышақтың бекіткіштері бос немесе зақымдалған болуы мүмкін. Кескіштерді қатайтыңыз. • Ақаулы бөлшектерді жаңасымен ауыстыру керек немесе қызмет көрсету орталығына хабарласыңыз.
Қопсытқыш жоғары жылдамдықта тұрақсыз жұмыс істейді.	<ul style="list-style-type: none"> • Ауа сүзгісін тексеріңіз, ол бітеліп қалуы мүмкін. Тазалаңыз немесе жаңасымен ауыстырыңыз • Шамның аралығын реттеңіз.
Кескіштер айналмайды.	<ul style="list-style-type: none"> • Кескіштер үлкен жер немесе тастармен жабылған. Қопсытқышты тоқтатып, кескіштерді тазалаңыз. • Ілініс кәбілін реттеу қажет болуы мүмкін.
Қопсытқыш қажетті қуат пен стандартпен дамытпайды.	<ul style="list-style-type: none"> • Жанармай бағында ескі бензин қалуы мүмкін, оны төгіп тастаңыз және жаңасымен толтырыңыз. • Ауа сүзгісін тексеріңіз, ол бітеліп қалуы мүмкін. Оны тазалаңыз немесе жаңасымен ауыстырыңыз • Шамды тексеріңіз, қажет болса ауыстырыңыз.

Монтаждау, сақтау, тасымалдау (тасу), өткізу және кәдеге жарату ережелері мен шарттары

- Құрылғы қандай да болмасын монтаждауды немесе бекітуді талап етпейді.
- Құрылғыны қаптамада, өндірушінің және тұтынушының жылытылатын үй-жайларында ауаның 5 °С және 40 °С аралығындағы температурада және ауаның 80%-дан аспайтын салыстырмалы ылғалдылығында сақтау керек. Үй-жайда жемірілуді тудыратын жегі қоспалар (қышқылдардың, сілтілердің булары) болмауы тиіс.
- Құрылғы ұқыпты өңдеуді талап етеді, оны шаң, кір, соққы, ылғал, от және т.б. әсерінен қорғаңыз.
- Құрылғыны сату жергілікті заңнамасына сәйкес жүргізілуі керек.
- Құрылғының тасымалдануы құрғақ ортада жүзеге асырылуы тиіс.
- Құрылғының ақаулығы анықталған жағдайда, тез арада авторландырылған сервистік орталыққа хабарласу немесе құрылғыны кәдеге жарату керек.
- Осы бұйымды жою қалдықтарды қайта өңдеу жөніндегі жергілікті нормалар мен ережелерге сәйкес жүзеге асырылуға тиіс. Осы бұйымды дұрыс жоюды қамтамасыз ете отырып, сіз қоршаған ортаға және адам денсаулығына зиянды зиянды болдырмауға және материалдық ресурстарды ұтымды пайдалануға көмектесесіз. Бұл бұйымды қабылдау және жою пункттері туралы қосымша ақпаратты жергілікті муниципалды органдардан немесе тұрмыстық қалдықтарды шығаратын кәсіпорыннан алуға болады.

Қосымша ақпарат

Өндіруші: Тайчжоу Куньшань Микэникал энд Электрикал КО., ЛТД.
№ 399 Хайхао тас жолы, Тайчжоу Вань жаңа ауданы, Тайчжоу қ., Чжэцзян пров.,
Қытай.
Қытайда жасалған.

Импортер / юр. лицо, принимающее претензии в Казахстане:
ТОО «ДНС КАЗАХСТАН», г. Нұр-Сұлтан, р-н Сарыарқа, пр-т Сарыарқа, зд. 12,
Казахстан.

Импорттаушы / Қазақстанда шағымдар қабылдайтын заңды тұлға:
«DNS QAZAQSTAN (ДНС КАЗАХСТАН)» ЖШС, Нұр-Сұлтан қаласы, Сарыарқа ауданы,
Даңғылы Сарыарқа, ғимарат 12, Қазақстан.

Өнім Кеден одағының техникалық регламентінің талаптарына сәйкес келеді
«Машиналар мен жабдықтардың қауіпсіздігі туралы» КО ТР 010/2011.

Өнімнің сыртқы түрі, оның сипаттамалары мен жабдықтары пайдаланушыға
алдын ала ескертусіз өзгертілуі мүмкін.



Өндіріс күні пайдаланушы нұсқаулығының орыс тіліндегі нұсқасында көрсетілген.

V.1

Кепілдік талоны

SN/IMEI: _____

Кепілдікке қойылған күні: _____

Өндіруші бүкіл кепілдік мерзімі ішінде құрылғының үздіксіз жұмыс істеуіне, сондай-ақ материалдар мен жинақтарда ақаулардың болмауына кепілдік береді. Кепілдік кезеңі бұйымды сатып алған сәттен басталады және тек қана жаңа өнімдерге қолданылады.

Кепілдік қызмет көрсетуге пайдаланушы нұсқаулығына сәйкес бұйымды пайдалану шартымен кепілдік мерзімі ішінде тұтынушының кесірінен істен шықпаған элементтерді тегін жөндеу немесе ауыстыру кіреді. Элементтерді жөндеу немесе ауыстыру уәкілетті сервистік орталықтардың аумағында жүргізіледі.

Кепілдік мерзімі: 12 ай.

Пайдалану мерзімі: 24 ай.

Сервистік орталықтардың өзекті тізімі келесі мекенжай бойынша:

<https://finpower.ru/page/dynamic/support/>

Кепілдік міндеттемелер және тегін сервистік қызмет көрсету, егер оларды ауыстыру бұйымды бөлшектеуге байланысты болмаса, тауардың жиынтықтылығына кіретін, төменде аталған керек-жарақтарға қолданылмайды:

- ҚБП (Қашықтан басқару пультіне) арналған қуат элементтері (батареялар).
- Жалғағыш кабельдер, антенналар және оларға арналған жалғастырғыш тетіктер, құлаққаптар, микрофондар, «HANDS-FREE» құрылғылары; жиынтықта жеткізілетін әртүрлі типтегі ақпарат тасымалдағыштар, бағдарламалық құрал (БҚ) және драйверлер (бұйымның қатты магниттік дискілердегі жинақтағышқа алдын ала орнатылған БҚ-ны қоса алғанда, бірақ онымен шектелмей), сыртқы енгізу-шығару құрылғылары және манипуляторлар.
- Қаптар, сөмкелер, белдіктер, тасымалдауға арналған баулар, монтаждық керек-жарақтар, құрал-саймандар, бұйымға қоса берілетін құжаттама.
- Табиғи тозуға ұшырайтын шығын материалдары мен бөлшектер.



Өндіруші келесі жағдайларда кепілдік міндеттемелерге ие болмайды:

- Кепілдік мерзімі аяқталды.
- Егер жеке (тұрмыстық, отбасылық) қажеттіліктерге арналған бұйым кәсіпкерлік қызметті жүзеге асыру үшін, сондай-ақ оның тікелей міндетіне сәйкес келмейтін басқа мақсаттарда пайдаланылған болса.
- Өндіруші бұйымды пайдалану кезінде пайдаланушы нұсқаулығының талаптарын бұзу, бұйымды орнату және оған қызмет көрсету жөніндегі ұсынымдарды, қосу ережелерін (бұйымның өзіне де, онымен байланысты бұйымдарға да сәйкес келмейтін желілік кернеудің әсері нәтижесінде туындаған қысқа тұйықталулар), бұйымды сақтау және тасымалдау кезінде өнім иесі және/немесе үшінші тұлғалар шеккен ықтимал материалдық, моральдық және өзге де зиян үшін жауапты болмайды.
- Механикалық зақымданудың барлық жағдайлары: өнімді пайдалану кезінде алынған сызаттар, жарықтар, деформациялар, соққы іздері, майысулар, кептелістер және т.б.
- Түрлендірулерді, рұқсат етілмеген жөндеулерді осындай жұмыстарды жүргізуге уәкілетті емес адамдар жүргізген жағдайлар. Егер ақаулық конструкцияны немесе бұйымның схемасын өзгерту, Өндіруші қарастырмаған сыртқы құрылғыларды қосу, Қазақстан Республикасының заңнамасына сай сәйкестік сертификаты жоқ құрылғыны пайдалану салдарынан туындаған болса.
- Егер бұйымның ақауы еңсерілмейтін күштің әсерінен (табиғи элементтер, өрт, су тасқыны, жер сілкінісі, тұрмыстық факторлар және Өндірушіге тәуелді емес басқа жағдайлар) немесе Өндіруші болжай алмаған үшінші тұлғалардың әрекеттерінен туындаса. Бұйымның толық немесе ішінара істен шығуына алып келген бұйымның ішіне бөгде заттардың, өзге денелердің, заттектердің, сұйықтықтардың, жәндіктердің немесе жануарлардың түсуінен, агрессивті ортаның әсерінен, жоғары ылғалдылықтан, жоғары температуралардан туындаған ақау.
- Бұйымды сәйкестендіру (сериялық нөмірі) жоқ немесе сәйкес келмейді. Егер зақымданулар (кемшіліктер) зиянды бағдарламалық қамтаманың; БҚ ұсынудысының осы қызметті ұсынбауына байланысты мүмкіндігінсіз бұйымның бағдарламалық ресурстарына қолжетімділіктің болмауына әкеп соққан құпиясөздерді (кодтарды) оларды жинау/қалпына келтіру мүмкіндігінсіз орнату, ауыстыру немесе жою әсерінен туындаса.
- Егер жұмыстың ақаулықтары қуат беруші, кабельдік, телекоммуникациялық желілердің, радиосигнал қуатының стандарттарға немесе техникалық регламенттеріне сәйкес келмеуінен, оның ішінде бедер ерекшеліктерінен және басқа да осыған ұқсас сыртқы факторлардан, бұйымның желі әрекет ететін шекарада немесе аймақтан тыс жерде пайдаланылуынан туындаған болса.
- Егер зақымданулар стандартты емес (түпнұсқалық емес) және/немесе сапасыз (зақымданған) шығыс материалдарын, керек-жарақтарды, қосалқы бөлшектерді, қуат беру элементтерін, әртүрлі үлгідегі ақпарат тасымалдағыштарды (CD, DVD дискілерді, жад карталарын, SIM карталарын, картридждерді қоса алғанда) пайдаланудан туындаса.
- Егер кемшіліктер үйлесімсіз контентті (әуендерді, графиканы, бейне және басқа файлдарды, Java қосымшаларын және оларға ұқсас бағдарламаларды) алуға, орнатуға және пайдалануға байланысты туындаған болса.
- Осы бұйыммен жанасып жұмыс істейтін басқа жабдыққа келтірілген залалға.



www.finepower.ru