

Цифровой видеорегистратор

HD-416
HD-816
HD-817
HD-1611



Полное руководство пользователя

Внимательно прочитайте данное руководство перед использованием цифрового видеорегистратора. Сохраните его для дальнейшего обслуживания.

M460_008_W

1. Вступление

- Спасибо за использование цифрового видеорегистратора GinZZU.
- Это руководство может содержать неточности и не в полной мере описывать возможности устройства. Содержание руководства может быть изменено без предварительного уведомления. Вы можете ознакомиться с актуальной версией на сайте www.ginzzu.ru.

2. Инструкция по безопасности

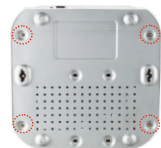
- Это оборудование следует устанавливать в хорошо проветриваемом помещении на достаточном удалении от земли для рассеивания тепла. Не блокируйте вентиляционные отверстия и избегайте нагрева.
- Устанавливайте данное оборудование горизонтально, в местах, не подверженных чрезмерной вибрации.
- Держите оборудование в сухом месте. Иначе это может привести к короткому замыканию, может быть причиной пожара или других опасностей. Оборудование не является влагозащищенным.
- Для обеспечения надежной и длительной работы (чтения и записи обширных данных), выберите жесткий диск, рекомендованный производителем для установки в регистраторы видео наблюдения. Приобретайте накопитель у официальных поставщиков, чтобы быть уверенным в его качестве.
- Видеорегистратор не может выдерживать большой вес, не кладите на него тяжелые предметы.

3. Установка жесткого диска

Примечание:

- Используйте жесткие диски SATA, рекомендуемые производителями накопителей для работы в регистраторах систем видеонаблюдения. Такие диски рассчитаны на постоянное чтение и запись большого объема данных.
- Следующие изображения представлены для ознакомления, внешний вид устройств может отличаться.

1. Открутите винты и снимите крышку устройства.



2. Совместите отверстия на жестком диске с отверстиями на корпусе и закрутите винты.



3. Подключите один конец SATA-кабеля жесткого диска к материнской плате видеорегистратора, а другой к жесткому диску.



4. Установите крышку устройства и закрутите винты.



1. Открутите винты и снимите крышку устройства.



2. Подключите один конец SATA-кабеля жесткого диска к материнской плате видеорегистратора, а другой к жесткому диску.



3. Совместите отверстия на жестком диске с отверстиями на корпусе и закрутите винты.



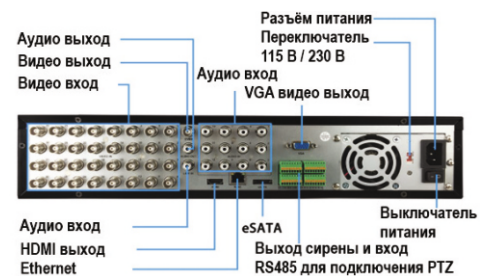
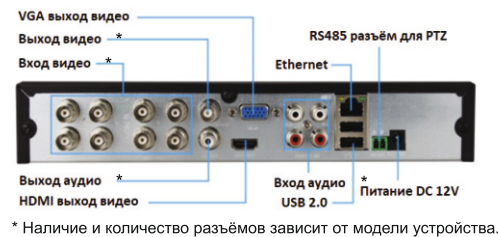
4. Установите крышку устройства и закрутите винты.



1. Открутите винты на задней панели, снимите крышку.
2. Выньте стойку жестких дисков.
3. Установите жесткие диски от верхнего слота до нижнего.
4. Зафиксируйте диски винтами.
5. Зафиксируйте стойку жестких дисков винтами.
6. Подключите кабель питания жесткого диска и кабель передачи данных.
7. Закройте крышку и зафиксируйте ее винтами.



4. Описание



Примечание: внешний вид изделия может отличаться от иллюстраций.

5. Использование

5.1 Включение

Примечание:

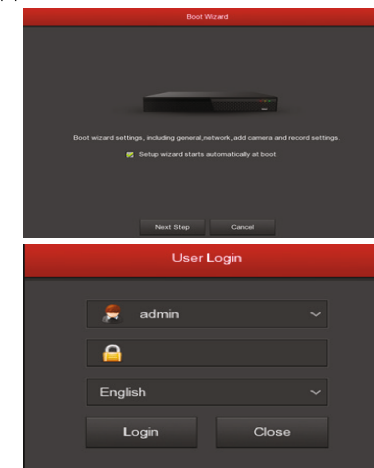
1. Рекомендуется использовать источник питания со стабильными значениями напряжения и низкими пульсациями помех.
2. Некоторые устройства не имеют кнопки питания и загружаются напрямую при подключении к источнику питания.



Убедитесь, что входное напряжение совпадает с потреблением видеорегистратора. Подключите устройство к монитору и к адаптеру питания. Подключите адаптер питания к сети. Включите адаптер питания (если имеется кнопка). Устройство будет включено.

5.2 Мастер загрузки

Вы можете выполнить базовую настройку устройства с помощью мастера включения питания. Шаг 1: устройство автоматически переходит на страницу мастера загрузки после включения. Нажмите «Далее», введите пароль администратора «12345», выберите язык, нажмите «Вход», «Изменить», измените пароль входа и нажмите «Сохранить», чтобы перейти на страницу «Общие» мастера загрузки. Шаг 2: После настройки основных параметров, таких как язык, режим записи, стандарт видео и время устройства, нажмите «Далее», чтобы установить соответствующие параметры для других интерфейсов.

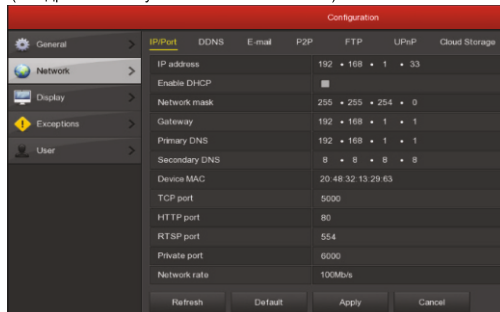


Примечание:

1. Если вам не нужно устанавливать устройство, вы можете нажать кнопку «Отмена», чтобы выйти из интерфейса мастера загрузки. Вы также можете отключить мастер загрузки в меню «Меню > конфигурация> общие».
2. При первой загрузке необходимо сбросить пароль администратора устройства (имя пользователя системы по умолчанию - "admin", а пароль - "12345"). Для обеспечения безопасности устройства, пожалуйста, сохраните пароль администратора и регулярно изменяйте его.

5.3 Настройки сети

Перед началом работы устройства по сети необходимо правильно настроить параметры сети. Процедура: Выберите "Menu (Меню) > Configuration (Конфигурация) > Network (Сеть)". Система отображает интерфейс IP/Порт. Вы можете изменить IP-адрес устройства в соответствии с фактическим планом сети. (IP-адрес XVR по умолчанию-192.168.1.88.).



5.4 Настройки каналов

Шаг 1. Выберите Menu (Меню) > Configuration (Конфигурация) > Channel Config (Настройка каналов).
Шаг 2. Выберите необходимый тип доступа сигнала для каждого канала.
Шаг 3. Нажмите кнопку Apply (Применить) > Confirm (Подтвердить). Устройство перезагрузится для применения эффекта.



Примечание:
1. При выборе режима сигнала интерфейс будет автоматически отражен в дополнительных опциях.
2. Проверьте фактический сигнал доступа с режимом сигнала. Если выбран режим канала "HD", вы можете получить доступ к сигналу TVI / CVBS / AHD / CVI. При ненормальном отображении сигнала повторно подключите видеокабель. Если выбран режим канала "IP", вы можете получить доступ к IP-оборудованию.
3. В интерфейсе предварительного просмотра, если канал HD (TVI / CVBS / AHD / CVI) не имеет источника изображения, отображается "HD VIDEO"; если нет источника сигнала в IP-канале, отображается "NO CONFIG". Если нет источника изображения, канал отображает "нет видео".

5.5 Конфигурация IP-канала

Прежде чем обращаться к IP-каналу и настраивать его, убедитесь, что сетевое подключение видеорегистратора (XVR) правильно и стабильно.
Шаг 1: Выберите Menu (Меню) > Camera (Камера) > Add Camera (Добавить камеру), чтобы войти в интерфейс добавления камер.
Шаг 2: Добавьте IP-камеру (IPC) автоматически или вручную.
* Автоматическое добавление: нажмите кнопку "Auto add (Автоматическое добавление)".
* Добавление вручную: нажмите кнопку "Add (Добавить)", интерфейс поиска устройств автоматически начнет искать протокол "Onvif" или "Private", выберите IP-устройство для добавления и нажмите кнопку "Add (Добавить)", выберите Add channel (Добавить канал), нажмите кнопку "Save (Сохранить)", чтобы завершить добавление.

5.6 Настройки записи

Примечание:
По умолчанию все каналы открыты для записи 24 часа.

Шаг 1. Выберите Menu (Меню) > Record (Запись) > Schedule (Расписание).
Шаг 2. Выберите необходимый канал и тип записи исходя из ваших потребностей. Нажмите левую кнопку мыши и переместите мышку на временной диаграмме или нажмите « » для изменения расписания работы камеры.

5.7 Мгновенное воспроизведение

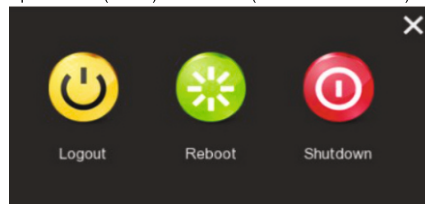
Шаг 1. Если щелкнуть мышью в любом месте экрана текущего канала, под каналом автоматически появится панель управления.
Шаг 2. Нажмите « », чтобы войти в интерфейс мгновенного воспроизведения, можете воспроизвести первые 5 минут текущего видео канала.

5.8 Воспроизведение

Шаг 1. Выберите Menu (Меню) > Playback (Воспроизведение) или нажмите правой кнопкой мыши, выберите Playback (Воспроизведение) для входа в режим воспроизведения.
Шаг 2. Выберите Date (Дата) > Channel (Канал) > More (Больше). Двойным нажатием кликните на файле, который желаете воспроизвести. Выбранное видео начнет проигрываться. Кроме того вы можете выбрать Time (время) > File (Файл), нажать левой кнопкой мыши на временной шкале воспроизведения для проигрывания выбранного видео.

5.9 Выключение

Выберите Menu (Меню) > Shutdown (Выключить питание).



6. WEB-интерфейс

6.1 Выключение

Войдите в WEB-интерфейс управления видео регистратором. Компьютер и видео регистратор должны быть подключены к одной сети (одному роутеру).
Шаг 1. Убедитесь, что видео регистратор и компьютер находятся в одном сегменте сети. Если нет, необходимо поместить компьютер в тот же сегмент, в котором находится видео регистратор, например «192.168.1.99».
Шаг 2. Откройте браузер (рекомендуется Internet Explorer) на компьютере, выберите Tools (Настройки) > Internet Options (Опции Интернета) > Security (Безопасность) > Custom Level (Пользовательский уровень) > ActiveX управление и плагины. Включите все доступные опции.
Шаг 3. Запустите приложение Search Tool, дважды кликните на нужном устройстве в результатах поиска. Вы перейдете на страницу входа в WEB-интерфейс управления видео регистратором. Кроме того, вы можете ввести прямой IP-адрес видео регистратора в строку поиска в браузере Internet Explorer. Например, http://192.168.1.88/. Если порт изменен на 89, нужно ввести http://192.168.1.88:89/ для доступа к странице входа в WEB-интерфейс управления видео регистратором.
Шаг 4. Введите имя устройства и пароль, нажмите кнопку Login. Примечание: по умолчанию имя устройства "admin", пароль "12345".



6.2 Предпросмотр

В интерфейсе предпросмотра нажмите кнопку Воспроизведение в нижней части экрана. При первом подключении вам будет необходимо скачать и установить плагин для просмотра.

Примечание:
Через WEB-интерфейс вы можете использовать такие операции, как Система, Сеть, Хранение, Воспроизведение, Загрузка, Обновление, Обслуживание и Восстановление заводских установок.

7. Мобильное приложение BitVision

Шаг 1. Установка приложения.
Скачайте и установите приложение BitVision на смартфон одним из следующих способов.

1. В Google™ Play Store или в iPhone App Store введите в поиске "BitVision" и выполните поиск. Скачайте и установите приложение.
2. Сканируйте следующие QR-коды для установки приложения.



Android <https://play.google.com/store/apps/details?id=com.gzch.lsplat.bitdog>
iOS <https://itunes.apple.com/app/id1419463554>

3. Скачайте приложение со следующих web-сайтов:

Android
<https://play.google.com/store/apps/details?id=com.gzch.lsplat.bitdog>
iOS
<https://itunes.apple.com/app/id1419463554>

Шаг 2. Авторизация
Запустите приложение BitVision на смартфоне, нажмите « » в выезжающем боковом меню. Введите имя аккаунта и пароль, нажмите кнопку «Login». Примечание: если у вас нет зарегистрированного аккаунта BitVision, вам будет нужно зарегистрироваться.
Шаг 3. Добавление устройства.
После успешного входа в систему нажмите «Device manage (Менеджер устройств)», « » и « » Add device (Добавить устройство), выберите «SN Add (Добавление ID-номера устройства)». Введите имя устройства, пароль и код верификации (Captcha), затем отсканируйте QR-код с наклейки на устройстве. Нажмите «Submit (Подтвердить)» для установки имени устройства и группы, нажмите «Finish (Завершить)» для подтверждения внесения изменений.
Шаг 4. Предпросмотр.
В основном меню выберите «Real Time (Просмотр в реальном времени)» и нажмите « » для входа в список устройств. Выберите нужный канал для предпросмотра в группе, после нажатия кнопки «Done (Выполнить)» будет отображено видео в реальном времени.

8. Поиск и устранение неисправностей

- При включении видеорегистратор не может нормально загрузиться.
 - Нет питания.
 - Ошибка обновления программы.
- Устройство автоматически перезагружается через несколько минут после загрузки или часто возникают сбои.
 - Входное питание нестабильно или его напряжение низкое.
 - На жестком диске плохие сектора или плохой кабель данных.
 - Не подходящий блок питания.
 - Плохой теплоотвод от устройства, запыленность.
 - Аппаратный сбой устройства.
- Одноканальные, многоканальные или все видео не выводятся.
 - Проверьте соединение кабеля питания с камерой.
 - Проверьте соединение видео кабелей с видеовходами и видеовыходами на задней панели устройства.
 - Соедините видеосигнал напрямую с устройством отображения и проверьте не поврежден ли он.
 - Проверьте установки яркости экрана, если значение яркости равно нулю, восстановите настройки по умолчанию.
 - Видосигнал слишком слаб или отсутствует.
- Не происходит вход в систему через веб.
 - Проверьте подключена ли сеть и правильно ли отображается индикатор LINK или 100M LED. Используйте ping xxx.xxx.xxx.xxx (IP адрес устройства), для проверки подключения сети.
 - Если элемент ActiveX заблокирован, установите ActiveX вручную.

Транспортировка и хранение

В упакованном виде устройство может транспортироваться в крытых транспортных средствах любого вида и храниться в закрытых помещениях в соответствии с ГОСТ 15150-69 с защитой от непосредственного воздействия атмосферных осадков, солнечного излучения и механических повреждений.

Безопасная утилизация

Утилизация устройства, потерявшего потребительские свойства, осуществляется в соответствии с действующим законодательством. За более подробной информацией об утилизации обращайтесь к местным властям.

Информация о сертификации



ИМПОРТЕР: ООО "ГИНЗУ" 125502, Россия, г. Москва, ул. Лавочкина, д.19, стр.3
ПРОИЗВОДИТЕЛЬ: Гинззу Компьютер Продукт Китай г. Шеньжень, Инжан, район Лонган, Кензи, Лонгтэн, Индустриальная зона А3.
Гарантия 1 год. Срок службы 3 года.



Copyright © GINZZU LLC. All rights reserved. All brand names are registered trademarks of their respective owners. Specifications are subject to change without prior notice.