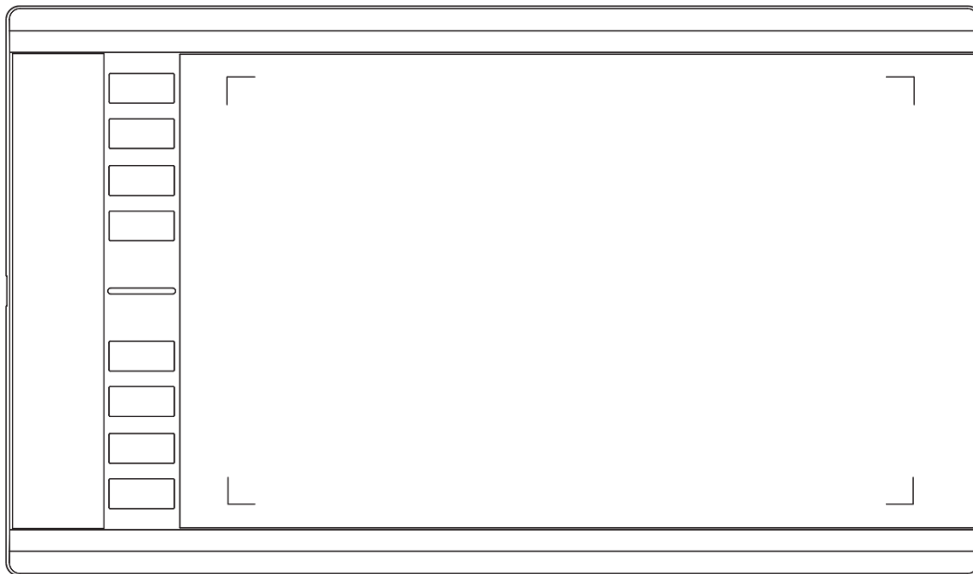


Graphic Pen Tablet

Star 03 Manual

Windows 10,8,7 and Mac 10.10 or above



Safety Precautions

This manual uses the following symbols to ensure that the XP-PEN Tablet is used correctly and safely. Be sure to read and observe the Safety Precautions.



Do not use this product in a control system area that requires a high degree of safety and reliability.

In such a system, this product could negatively affect other electronic devices and could malfunction due to the effect of those devices.



Turn the power off in areas where use of electronic devices is prohibited.

Turn the power off your tablet when onboard an aircraft or in any other location where use of electronic devices is prohibited, otherwise it may negatively affect other electronic devices in the area. Unplug the USB connector from this product and turn the power off.



Keep the product away from infants and young children.

Accessories to this gadget may present a choking hazard to small children. Keep all accessories away from infants and young children.



CAUTION

Do not place this product on unstable surfaces.

Avoid placing this product on unstable, tilted surfaces or any locations exposed to excessive vibrations. This may cause the tablet to fall or impact surfaces which can result in damage and/or malfunction to the tablet.

Do not place heavy objects on top of this product.

Do not place heavy objects on the product. Do not step on, or place your body weight on this product as this may cause damage.



Avoid extreme high or low-temperature exposure to the XP-Pen tablet.

Do not store this product in areas that drop below 5°C or above 40°C. Avoid locations with excessive temperature fluctuations. This may result in damage to the product and its components.



Do not disassemble

Do not disassemble or modify this product. Doing so may expose you to heat, fire, electric shock and injury. Disassembling the product will void your warranty.



Do not use alcohol for cleaning

Never use alcohol, thinner, benzene or other mineral solvents that may discolor and cause deterioration to the product.



Do not expose to water

Be cautious of water and all liquids that may be near the tablet. Exposure to water or liquid could damage the product.



CAUTION



Avoid placing metallic objects and especially magnetic objects on the tablet.

Placing metallic and/or magnetic objects on this product during operation may cause malfunction or permanent damage.



Do not strike the pen against hard objects.

Striking the pen against hard objects can cause damage to the pen.



Avoid gripping the pen too tightly, and DO NOT use excessive weight/pressure on the Express Key button and pen.

The stylus pen is a high-precision instrument. Avoid pressing too tightly on the Express Key button, and keep any objects from covering the pen to avoid potential damage. Keep the pen away from areas of high dust, contaminants, or any particulate matter that can effect or damage the pen.

Limitation of Liability

1. XP-Pen shall in no event be liable for damages resulting from fires or earthquakes, including those caused by third parties and those arising from user misuse, abuse or neglect.
2. XP- Pen shall in no event be liable for incidental damages- including but not limited to loss of business income, interruption of business activities, corruption or loss of data – that arise from use or failure to use this product correctly.

3. XP- Pen shall in no event be liable for damage resulting from uses not documented in this manual.
4. XP- Pen shall in no event be liable for damages or malfunction arising from the connection to other devices or use of third party software.

Содержание

I. Описание продукта

Описание

Рабочая область

II. Стилус

Описание

Замена наконечника

III. Установка драйвера

Windows

Mac

IV. Настройка интерфейса драйвера

Windows

Mac

V. Удаление драйвера

Windows

Mac

VI. FAQ

{ I. Описание продукта }

Описание

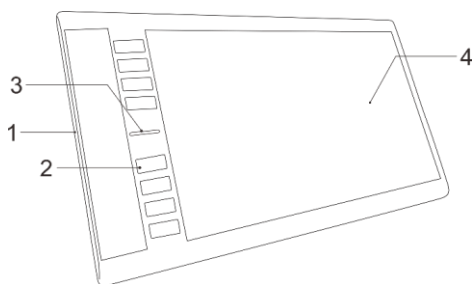
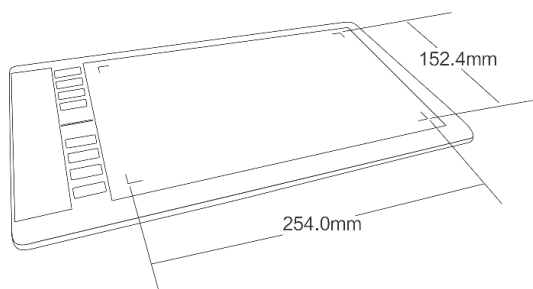


Image 1-1: Описание

- (1). USB порт
- (2). Горячие клавиши
- (3). Индикатор состояния цвета
 - a. Мигающий: Стилус в зоне досягаемости, но не дотрагивается до рабочей зоны.
 - b. Постоянно светящийся: Стилус дотрагивается до рабочей зоны.
 - c. Не светит: Стилус вне зоны обнаружения.
- (4). Рабочая область

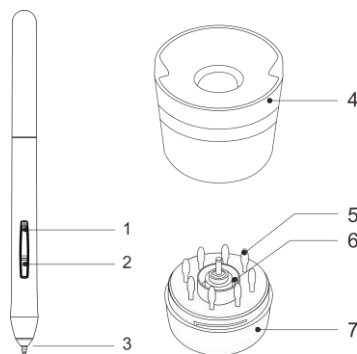
Рабочая область



Изображение 1-2: Рабочая область

{ II. Стилус }

Описание



Изображение 2-1: Стилус и аксессуары

- (1). Боковая кнопка 2
- (2). Боковая кнопка 1
- (3). Наконечник
- (4). Подставка для стилуса (верхняя часть)
- (5). Сменные наконечники

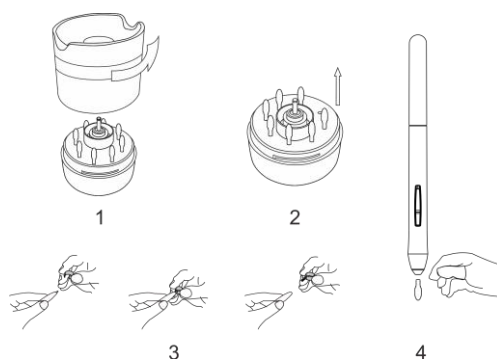
- (6). Отверстие для смены наконечников
- (7). Подставка для стилуса(внизу)

Примечания:

- а. Функцию боковых кнопок стилуса могут быть настроены в настройках драйвера планшета.**
- б. Стилус не использует батарею или требует зарядки.**

Замена наконечника

- (1). Держите верхнюю половину стойки для пера и поверните против часовой стрелки, чтобы удалить ее
- (2). Снимите ручку пера, расположенную в центре нижней стойки для пера.
- (3). Используйте ручку пера для захвата наконечника пера и вытащите ее из стилуса
- (4). Вставьте новый наконечник в перо.



Изображение 2-2: Замена наконечника

{ III. Установка драйвера }


Поддерживаемые версии операционной системы:

Windows 10, 8, или 7
Mac OS X 10.10 или выше

Примечание:

- (1). Перед установкой драйверов убедитесь, что все антивирусные программы отключены. Некоторые программы, как One Drive и Dropbox могут помешать успешной установки драйверов.**
- (2). Удалите все драйвера других графических планшетов (в том числе и драйвера других моделей планшетов XP-Pen), чтобы избежать конфликта драйверов.**
- (3). Вы можете установить драйвер с официального сайта XP-Pen (www.xp-pen.com). Извлеките содержимое файла zip перед тем, как запустить ".exe" или ".pkg."**

Windows

- (1). Подключите «Star 03» к Вашему компьютеру при помощи предлагающегося USB-кабеля.
- (2). Установите последнюю версию драйвера с раздела "поддержка" нашего официального сайта(www.xp-pen.com).
- (3). Извлеките ".zip" файл и запустить файл ".exe".
- (4). После успешной установки драйвера на экране должен появиться небольшой значок планшета "" (обычно находится в правом нижнем углу экрана). Если значок не появился, то удалите драйвер и после перезагрузки компьютера повторите шаг 2.

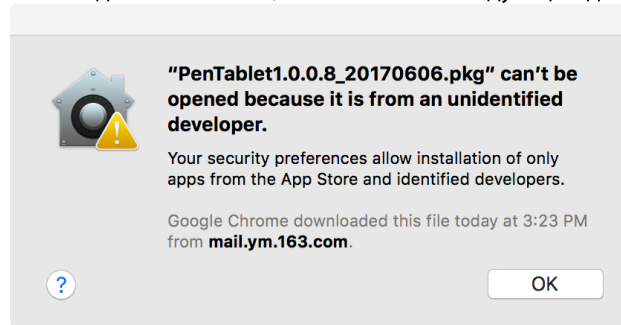
Mac

- (1). Подключите «Star 03» к Вашему компьютеру при помощи предлагающегося USB-кабеля.
- (2). Установите последнюю версию драйвера с раздела "поддержка" нашего официального сайта(www.xp-pen.com) .
- (3). Извлечь ".zip" и запустить файл .pkg.



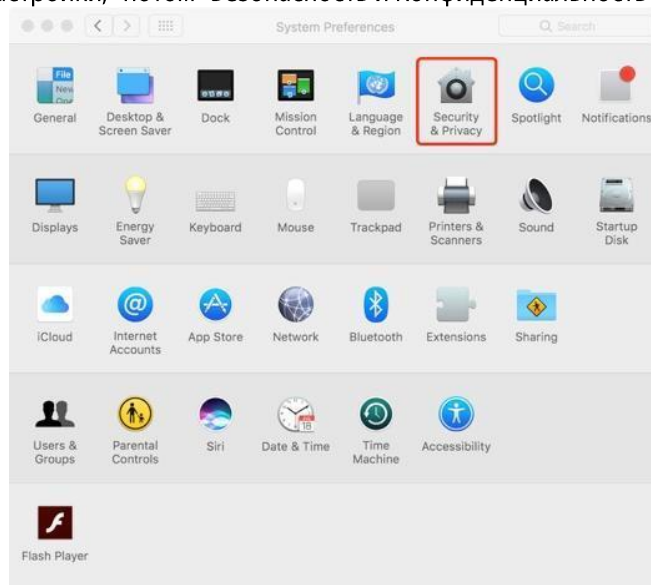
Изображение 3-1: Мас драйвер

(4). Если при установке драйвера вышла данная ошибка, то выполнить следующие действия:



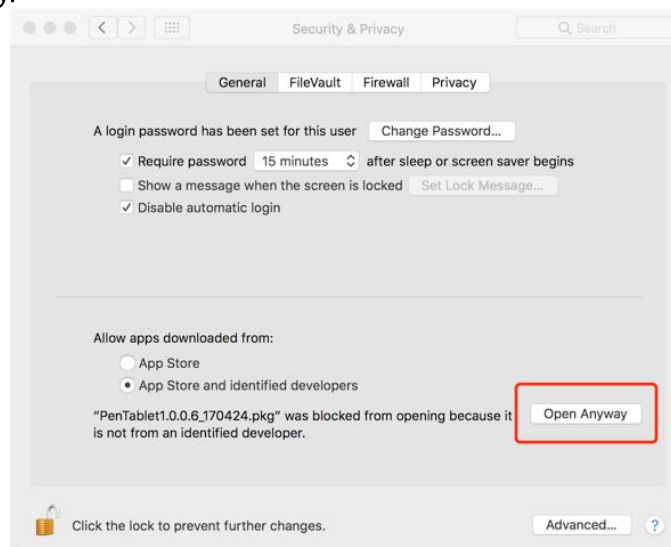
Изображение 3-2: Неизвестный разработчик

а. Откройте “Системные настройки,” потом “Безопасность и Конфиденциальность”.



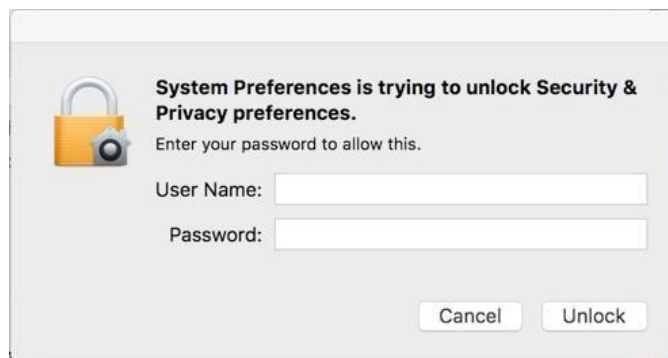
Изображение 3-3: Безопасность и Конфиденциальность

б. Нажмите “Open Anyway.”



Изображение 3-4: Open Anyway.

с. Введите имя и пароль администратора, затем нажмите “Разблокировать”




Изображение 3-5: Пароль

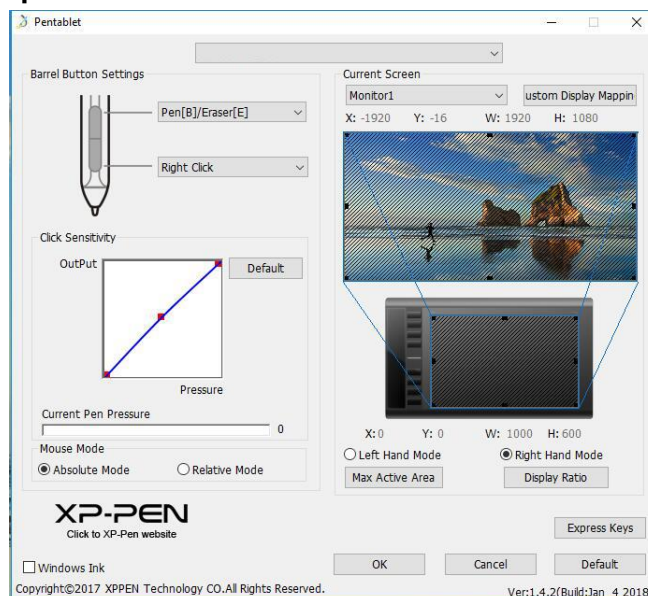
{ IV. Настройка интерфейса драйвера }

Windows

Настройки драйвера «Star 03» могут быть открыты двумя способами:

- Дважды нажмите на значок планшета (), в правом нижнем углу экрана.

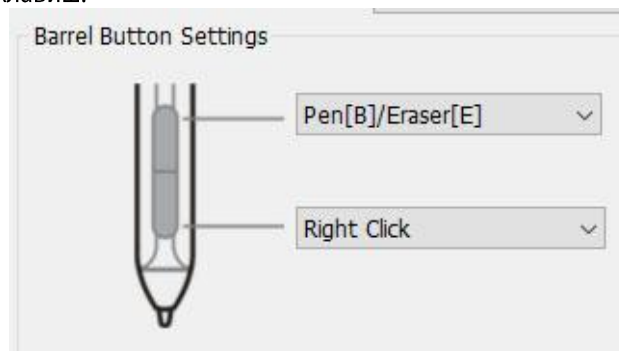
Настройка интерфейса драйвера



Изображение 4-1: Интерфейс

1.1. Настройка функций пера

Здесь вы можете настроить функции кнопок вашего планшета. Используйте «Function Key» для программирования пользовательских нажатий клавиш.



Изображение 4-2: Настройка функции пера

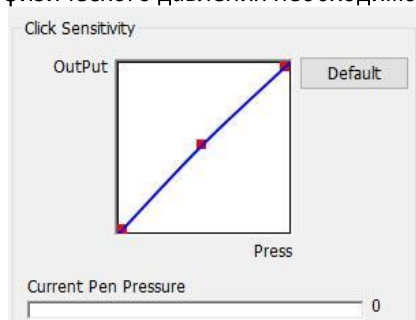
Примечание:

Переключение Перо/Ластик

Вы можете переключаться между пером и ластиком с помощью боковых кнопок пера. После переключения между режимами, на экране Вашего монитора отобразиться выбранный режим.

1.2. Чувствительность пера и время двойного щелчка

Здесь Вы можете настроить чувствительность и необходимую скорость регистрации двойного щелчка. Тем легче будет чувствительность, тем меньше физического давления необходимо для максимальной точки силы нажатия.

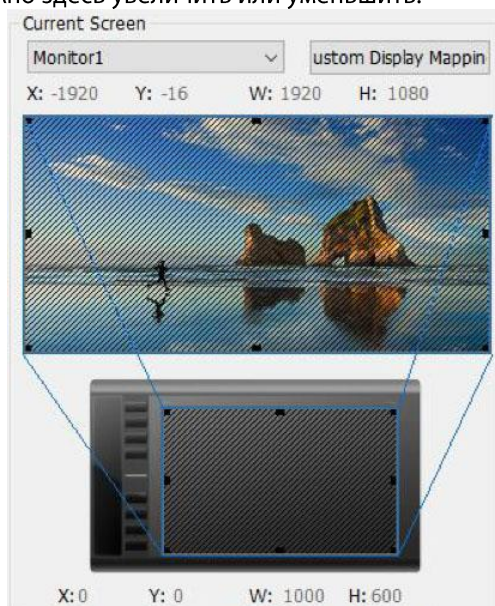


Изображение 4-3: Чувствительность пера и время двойного щелчка.

1.3. Текущий экран

«Star 03» можно настроить для использования с одним или двумя мониторами.

И рабочую область планшета можно здесь увеличить или уменьшить.



Изображение 4-4: Текущий экран

1.4. Режимы мышки

Абсолютный (перо) режим: стандартный режим планшета. Каждая точка рабочей области планшета соответствует абсолютной точке Вашего компьютера.

Относительный режим: режим мышки. Рабочая область планшета не соответствует абсолютным точкам на дисплее вашего компьютера, и ваше перо работает как стандартная мышь.



Изображение 4-5: Mouse Mode

1.5. Windows Ink

В данной вкладке можно настроить поддержку Windows Ink. Включение данной функции планшет будет поддерживать режим Windows Ink, а также приложения, в которых используется Windows Ink.



Image 4-6: Windows Ink

1.6. Режим правши/левши & Максимальная рабочая область/Соотношение дисплея

По умолчанию Star 03 настроен под правшу. При переключении на режим левши, необходимо развернуть планшет на 180 градусов.

Максимальная рабочая область/Соотношение дисплея

Вы можете настроить рабочую область «Star 03» на максимальную или настроить рабочую область планшета в соответствии с разрешением монитора.

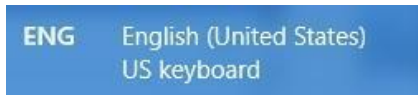


Изображение 4-7: Режим правши/левши & Максимальная рабочая область/Соотношение дисплея

1.7. Настройка горячих клавиш

Примечания

(a). Для использования «Star 03» необходимо использовать раскладку US English. С другими раскладками клавиатуры наша продукция не работает.



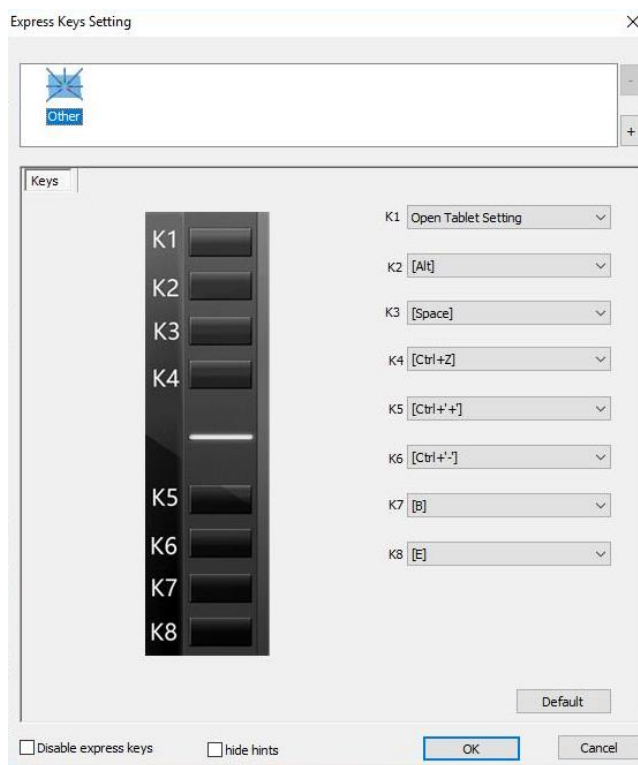
Изображение 4-8: Раскладка клавиатуры

(b). По умолчанию горячие клавиши «Star 03» соответствуют горячим клавишам Photoshop. Функции горячих клавиш можно настроить под себя.

В данной вкладке Вы можете редактировать функции сочетаний клавиш «Star 03». Используйте опцию «Definition» для программирования пользовательских нажатий клавиш.

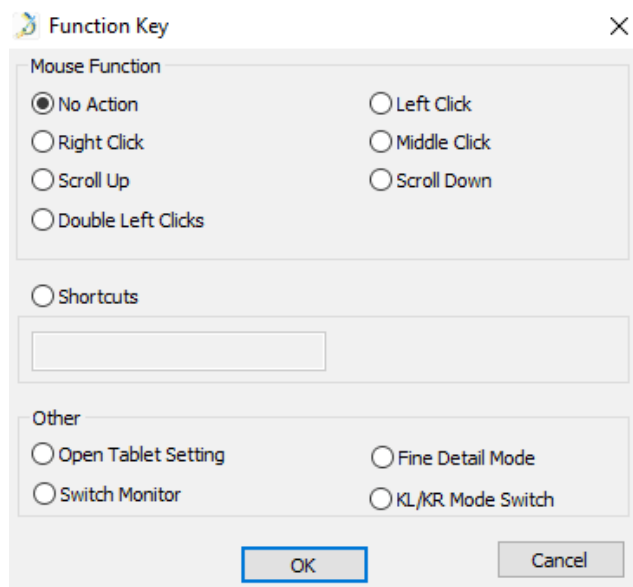
Disable express keys: когда вы включите его, все функции экспресс-ключей будут отключены.

“Hide hints”: Когда вы включите и щелкните любые экспресс-клавиши, уведомление будет появляться в нижнем углу экрана.




Изображение 4-9: Клавиши

Здесь Вы можете настроить функции кнопок пера. Используйте “Function Key” для программирования пользовательских нажатий клавиш.



Изображение 4-10: Функция клавиш

1.8. Лого XP-Pen

Если обновление драйвера доступно, вы увидите синюю стрелку (). Нажмите на значок стрелки, чтобы обновить драйвер.

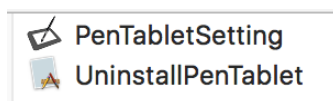
1.9. Нажмите на logo, чтобы посетить наш сайт.



Изображение 4-11: Лого XP-Pen

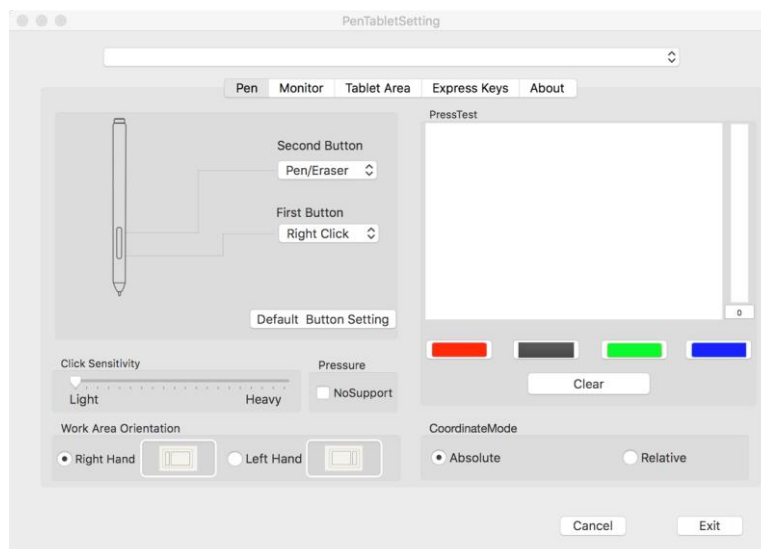
Mac

Открыть настройки драйвера «Star 03»: Finder > Applications > PenTabletSetting.
Настройка интерфейса драйвера



Изображение 4-12: Настройка планшета

1.1. Перо



Изображение 4-13: Перо

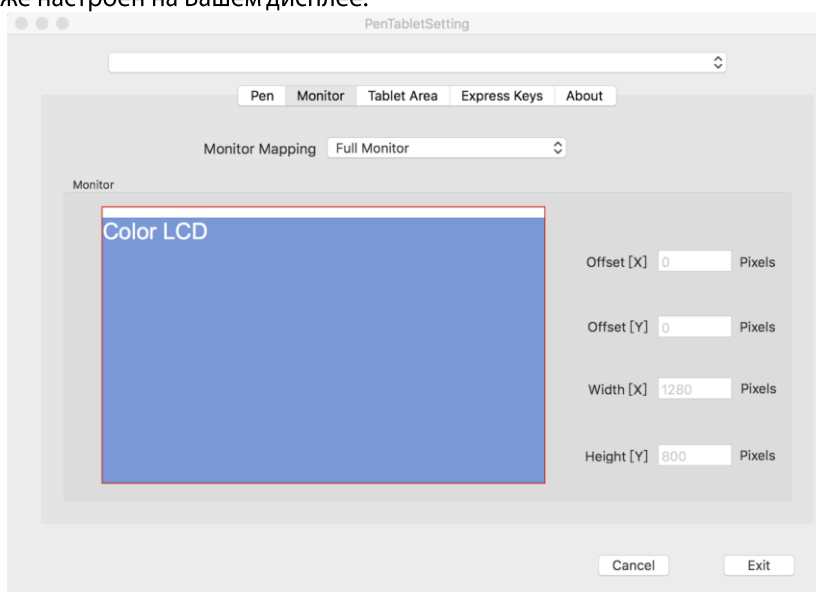
Примечание:
Переключение Перо/Ластик

Вы можете переключаться между пером и ластиком с помощью боковых кнопок пера. После переключения между режимами, на экране Вашего монитора отобразиться выбранный режим

- (1). В данной вкладке, Вы можете настроить функции боковых кнопок пера, настроить чувствительность, а также уровень нажатия пера.
- (2). Нажмите кнопку "Default Button Setting", чтобы восстановить настройки по умолчанию.
- (3). Функция «No Support» может отключить давление пера при рисовании
- (4). Более легкая чувствительность означает, что цифровой уровень давления будет повышаться при меньшем физическом давлении.
- (5). Абсолютный (перо) режим: стандартный режим планшета. Каждая точка рабочей области планшета соответствует абсолютной точке вашего компьютера.
Относительный режим мышки; Рабочая область планшета не соответствует абсолютным точкам на дисплее вашего компьютера, и перо работает как стандартная мышь
- (6). Режим правши и режим левши. «Star 03» можно настроить под правшу и левшу. При переключении на режим левши, необходимо развернуть планшет на 180 градусов.

1.2. Монитор

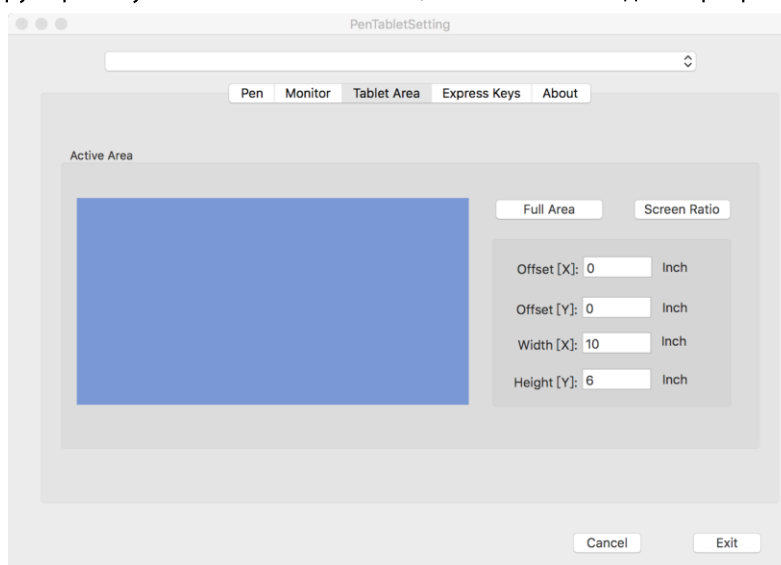
Во вкладке «Монитор» Вы можете настроить планшет для использования с одним или двумя мониторами. Планшет может также настроен на Вашем дисплее.



Изображение 4-14: Монитор

1.3. Область планшета

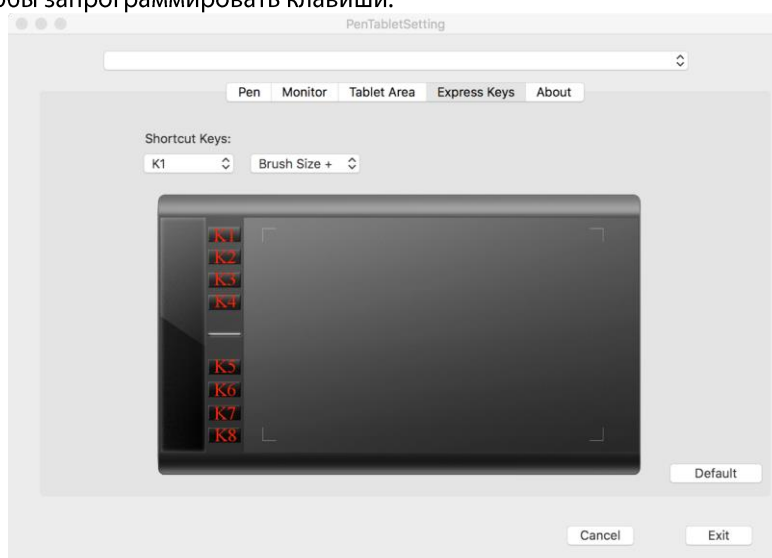
- В данной вкладке Вы можете регулировать размер рабочей области.
- “ Full Monitor” автоматически выбирает самый большой размер рабочей области.
 - “ Screen Ratio” регулирует рабочую область планшета так, чтобы она совпала с разрешением Вашего экрана.



Изображение 4-15: Область планшета

1.4. Горячие клавиши

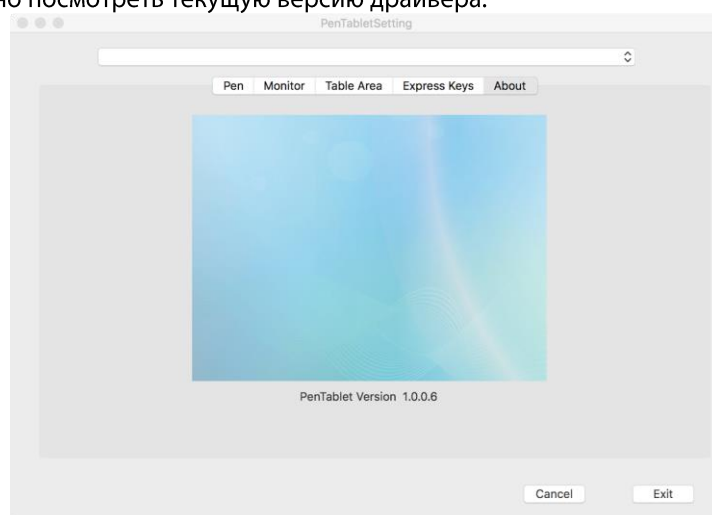
В этой вкладке Вы можете выбрать необходимую функцию горячих клавиш «Star 03». Используйте “Reset Customer Defined” для того, чтобы запрограммировать клавиши.



Изображение 4-16: Горячие клавиши

1.5. Версия драйвера

В данной закладке можно посмотреть текущую версию драйвера.



Изображение 4-17: Версия драйвера

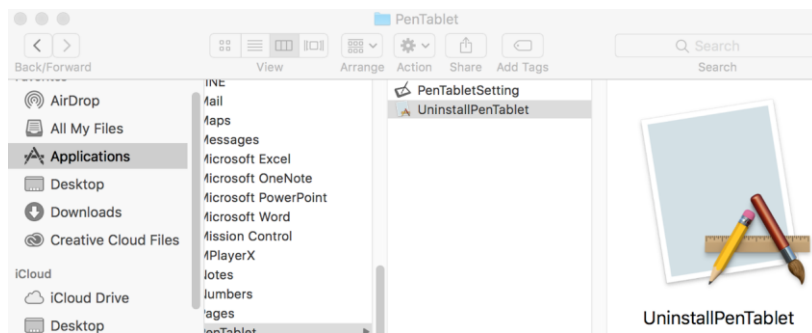
{ V. Удаление драйвера }

Windows

В стартовом Меню откройте [Пуск], затем [Settings] → [Apps & features]. Найдите “Pentablet” и нажмите “Uninstall.” Далее следуйте инструкциям на экране.

Mac

Откройте [Finder] → [Application] → [Pen Tablet], затем нажмите “Uninstall Pen Tablet” и следуйте инструкции на экране.



Изображение 5-1: Удаление драйвера Mac

Примечание:


После удаления драйверов «Star 03» необходимо перезагрузить компьютера.

{ VI. FAQ }

1. Я не могу использовать стилус, чтобы контролировать курсор.

- a. Загорается ли индикатор после прикосновения пером поверхности планшета?
- b. Да: Удалите драйвер «Star 03», затем подключите планшет к компьютеру и проверьте перо. Если курсор реагирует на передвижение пера, значит аппаратное обеспечение планшета в норме. Переустановите драйвера следующие этим шагам (Windows):
- c. Скачайте последнюю версию драйвера с сайта www.xp-pen.com, затем извлеките содержимое zip файла на рабочий стол.
- d. Подключите планшет к компьютеру, затем начните установку драйвера. Перезагрузите компьютер.

2. Как я узнаю, что драйвер «Star 03» был успешно установлен?

После успешной установки драйвера в системе должен появиться значок планшета  (Windows OS). Курсор управляется пером, а также функционирует нажатием пера, которое можно проверить в настройках драйвера.

3. Как убедиться, что проблема в программном обеспечении планшета?

- a. Подключите и проверьте планшета на других компьютерах. Если он работает на других компьютерах, то попробуйте удалить все драйвера (включая и драйвера других моделей XP-Pen). Затем установите драйвера «Star 03».
Если при касании пером рабочей области планшета индикатор состояние не загорается, то скорее всего проблема с программным обеспечением планшета.

По любым вопросам обращайтесь к нам:

Skype: XP-Pen

Сайт: www.xp-pen.com

Почта: service@xp-pen.com