

Hisense

life reimagined

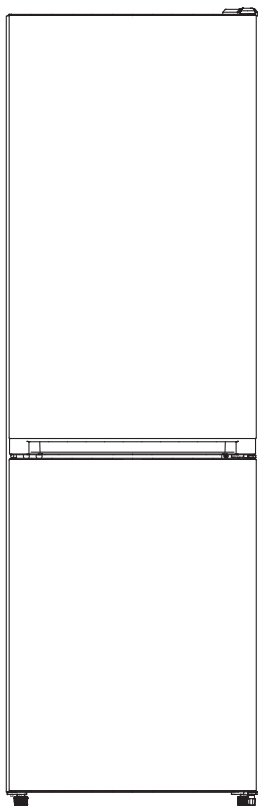
РУКОВОДСТВО ПО ЭКСПЛУАТАЦИИ

Перед началом эксплуатации устройства, пожалуйста, внимательно изучите данное руководство и сохраните его для дальнейшего использования

Hisense

ХОЛОДИЛЬНИК-МОРОЗИЛЬНИК

RB406N4AD1
RB406N4AW1
RB406N4AL1
RB406N4AY1
RB406N4AB1
RB406N4AC1



Содержание

Информация по технике безопасности и предупреждения	2	Полезные советы	19
Установка нового устройства.....	8	Чистка и уход	20
Описание устройства	14	Устранение неисправностей.....	21
Панель управления	16	Утилизация устройства.....	22
Эксплуатация.....	18	Технические характеристики.....	24



Устройство соответствует следующим руководящим документам:

LVD 2014/35/EU, EMC 2014/30/EU, 2009/125/EC, EU.1060/2010 и 2002/96/EC



Информация по технике безопасности и предупреждения

Для вашей безопасности и правильной эксплуатации устройства, перед установкой и первым использованием, внимательно прочитайте настоящее руководство пользователя, в том числе рекомендации и предупреждения. Чтобы избежать ошибок и несчастных случаев, необходимо убедиться, что все люди, использующие устройство, хорошо знакомы с принципами его работы и функциями безопасности. Храните данное руководство вместе с устройством, чтобы в случае его передачи или продажи, новый владелец смог ознакомиться с его содержанием.

Для обеспечения безопасности жизни и имущества, соблюдайте меры предосторожности, содержащиеся в настоящем руководстве, поскольку изготовитель не несет ответственности за ущерб, вызванный бездействием.

Безопасность детей и людей с ограниченными возможностями

- Данный прибор не предназначен для использования лицами (включая детей) с пониженными физическими, психическими или умственными способностями или при отсутствии у них опыта или знаний, если они не находятся под контролем или не проинструктированы об использовании прибора лицом, отвечающим за их безопасность.

Дети должны находиться под присмотром для недопущения игры с прибором.

- Храните все упаковочные материалы в недоступном для детей месте, так как существует риск удушья.
- Если вы выбрасываете устройство, выньте вилку из розетки, отрежьте соединительный кабель (как можно ближе к устройству) и снимите дверцу, чтобы дети не пострадали от электрического тока или не закрыли себя внутри

- Если устройство оснащено магнитным уплотнением двери, и нужно заменить старое устройство, имеющее пружинный замок (защелку) на двери или крышке, перед тем как выбросить старое устройство, убедитесь, что пружина замка выведена из строя. Тогда устройство не станет смертельной ловушкой для ребенка.

Общая безопасность



- **ПРЕДУПРЕЖДЕНИЕ** - Данное устройство предназначено для использования в бытовых и аналогичных целях, таких как:
 - оборудование кухни в магазинах, офисах и других рабочих помещениях;
 - частных домов, номеров в отелях, мотелях и других жилых зонах;
 - гостиниц типа «постель и завтрак»;
 - кухонь и подобных мест, не относящихся к розничной торговле.

Использование этого устройства в условиях, отличных от домашних, или с функциями, отличными от обычных функций домашнего хозяйства, такое как коммерческое использование опытными или обученными пользователями, исключено даже в указанных выше областях применения. Ненадлежащее использование устройства приводит к снижению срока его службы, оно может вызвать прекращение действия гарантии производителя. Производитель не несет ответственности за повреждение устройства, убыток или потери, вызванные использованием, не соответствующим домашним и бытовым условиям (даже если оно происходило в домашних или бытовых условиях).

- **ПРЕДУПРЕЖДЕНИЕ** — запрещается хранить в холодильнике взрывчатые вещества, например, аэрозольные баллончики с легковоспламеняющимся газом-вытеснителем.
- **ПРЕДУПРЕЖДЕНИЕ** — если шнур питания поврежден, то во избежание поражения электрическим током, его замену должен выполнять изготовитель, его сервисный представитель или аналогичный квалифицированный персонал.
- **ПРЕДУПРЕЖДЕНИЕ** — следите, чтобы вентиляционные отверстия в корпусе устройства или во встроенных конструкциях были свободны от посторонних предметов.
- **ПРЕДУПРЕЖДЕНИЕ** — не используйте механические устройства или другие средства для ускорения процесса размораживания, кроме рекомендованных изготовителем.
- **ПРЕДУПРЕЖДЕНИЕ** — не допускайте повреждения холодильного контура.
- **ПРЕДУПРЕЖДЕНИЕ** — не используйте электрические приборы внутри отделения для хранения продуктов питания, если они не рекомендованы изготовителем.
- **ПРЕДУПРЕЖДЕНИЕ** — Хладагент и изолирующий газ являются легко воспламеняющимися веществами. Утилизация устройства должна производиться только в утверждённом центре по утилизации. Беречь от огня

Хладагент

В холодильном контуре прибора содержится хладагент изобутан (R600a).

Это природный газ

с высоким уровнем экологической совместимости, тем не менее,

он является огнеопасным. Во время транспортировки и при установке холодильника убедитесь, что ни один из компонентов системы охлаждения не поврежден.

Хладагент (R600a в) является легковоспламеняющимся веществом.

- Предупреждение – Теплоизоляция холодильников содержит хладагент и различные газы. Запрещается самостоятельно их утилизировать, поскольку это может привести к повреждению зрения или возгоранию. Перед утилизацией убедитесь, что трубы охлаждающего контура холодильника не повреждены.



Осторожно: опасность пожара

Если холодильный контур поврежден:

-Избегайте воздействие огня и источников воспламенения.

-Тщательно проветрите помещение, в котором находится устройство.

Любое изменение характеристик устройства или его конструкции представляет опасность.

Любое повреждение кабеля может вызвать короткое замыкание, пожар и/или поражение электрическим током.



Электробезопасность

1. Прибор должен быть заземлен. Не применяйте переходники, соединители с несколькими розетками и удлинители
2. Убедитесь, что разъем шнура питания не имеет трещин и повреждений. Сломанный или поврежденный разъем электропитания может перегреться и стать причиной пожара.
3. Убедитесь, что у вас имеется свободный доступ к разъему электропитания.
4. Не тяните за кабель.
5. Если разъем электропитания располагается в розетке слишком свободно, не используйте такую розетку. Существует риск поражения электрическим током или пожара.
6. Не допускайте эксплуатации устройства при отсутствии крышки на внутренней лампе освещения.
7. Холодильник работает только с электропитанием от однофазной сети переменного тока 220~240В/50Гц. Если колебания напряжения в месте использования настолько велики, что указанное значение будет превышено, то в целях безопасности обязательно используйте с холодильником автоматический регулятор напряжения переменного тока на, как минимум, 350 Вт. Холодильник должен быть подключен к отдельной заземленной розетке.

Ежедневное использование

- Не храните в холодильнике горючие газы и жидкости. Существует риск привести к взрыву.
- Не используйте электрические приборы внутри холодильника (например, электрические мороженицы, миксеры и т. д.).
- При отключении устройства всегда вынимайте разъем электропитания из розетки, не тяните за кабель.
- Не ставьте горячие предметы рядом с пластиковыми частями устройства.
- Не ставьте продукты питания непосредственно напротив воздухозабора задней стенки.
- Храните предварительно упакованные замороженные продукты в соответствии с инструкциями по хранению. Дополнительная информация приводится в соответствующем разделе руководства.
- Не помещайте газированные или шипучие напитки в морозильную камеру, так как это создает давление на корпус, которое может привести к взрыву и повреждению устройства.
- Замороженные продукты питания могут вызвать местное обморожение, если их употребить сразу после извлечения из морозильной камеры
- Не подвергайте устройство воздействию прямых солнечных лучей.
- Держите горящие свечи, лампы и другие источники открытого пламени вдали от устройства, поскольку они могут стать причиной пожара.
- Устройство предназначено для хранения продуктов питания и/или напитков, как описано в данном руководстве по эксплуатации.
- Устройство тяжелое. Следует проявлять осторожность при его перемещении и транспортировке

- Не трогайте предметы из морозильной камеры мокрыми руками, поскольку это может вызвать повреждения кожи или местное обморожение.
- Не используйте основание, ящики, двери и т. д. в качестве опоры.
- Замороженные продукты запрещается замораживать повторно, если они оттаяли.
- Не употребляйте фруктовый лед или кубики льда прямо из морозилки, так как это может вызвать местное обморожение полости рта и губ.
- Во избежание падения предметов, нанесения травмы или повреждения устройства, не перегружайте полки двери и не кладите слишком много продуктов в отсек для овощей.

Осторожно! Уход и очистка

- Перед проведением технического обслуживания выключите устройство и выньте разъем электропитания из розетки.

- Не используйте для очистки прибора металлические предметы, пароочистители, эфирные масла, органические растворители или абразивные чистящие средства.
- Не используйте острые предметы для удаления льда с устройства. Используйте пластиковый скребок.

Важно при установке!

- Для правильного электрического подключения следуйте инструкциям, приведенным в данном руководстве.
- Распакуйте устройство и осмотрите его на наличие повреждений. Не подключайте устройство, если оно повреждено. Немедленно сообщите об обнаруженных повреждениях в магазин. В этом случае сохраните упаковку.
- Рекомендуется подождать, по крайней мере, четыре часа, перед тем как подключать устройство, чтобы позволить маслу стечь обратно в компрессор.
- Обеспечьте достаточную циркуляцию воздуха вокруг устройства. Её отсутствие приводит к перегреву. Для обеспечения достаточной вентиляции, соблюдайте инструкции по установке.

- По возможности, задняя сторона устройства не должна находиться слишком близко к стене, чтобы избежать касания горячих деталей (компрессор, конденсатор) и предотвратить риск пожара. Для этого соблюдайте инструкции по установке.
- Устройство не должно находиться вблизи радиаторов отопления или кухонных плит.
- Убедитесь, что после установки устройства имеется свободный доступ к разъему электропитания.

Обслуживание

- Любые электромонтажные работы, необходимые для обслуживания устройства, должны проводиться квалифицированным электриком или другим квалифицированным специалистом.
- Данное устройство должно обслуживаться в официальном сервисном центре. При обслуживании и ремонте должны использоваться только оригинальные запасные части.

ПРАВИЛА ТРАНСПОРТИРОВКИ

- Транспортировать прибор необходимо в рабочем состоянии согласно манипуляционным знакам на упаковке любым видом крытого транспорта, надежно его закрепив.
- **ЗАПРЕЩАЕТСЯ** подвергать прибор ударным нагрузкам при погрузочно-разгрузочных работах.
- **ВНИМАНИЕ! Не перемещайте прибор, взявшись за двери, ручки дверей, декоративный щиток (при наличии), чтобы не поломать их.**

Установка нового устройства

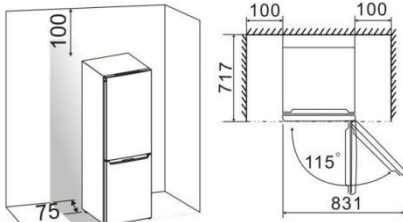
Перед использованием нового устройства в первый раз обратите внимание на следующие рекомендации.

Вентиляция устройства



Чтобы повысить эффективность системы охлаждения и обеспечить энергосбережение, нужно поддерживать вентиляцию вокруг холодильника. Для этого нужно освободить достаточное пространство вокруг холодильника. Рекомендуется оставить 75 мм свободного пространства от задней стенки холодильника до стены, не менее 100 мм с обеих сторон и сверху и свободное пространство спереди так, чтобы позволить двери открываться на 115° .

См. схемы ниже



Примечание:

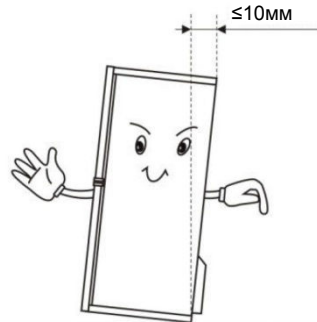
- Данное устройство хорошо работает в диапазоне от N до ST, как показано в таблице ниже.. Нормальная работа не гарантируется, если устройство будет работать при температуре выше или ниже указанного диапазона в течение длительного времени.

Климатический класс	Температура окружающей среды
SN	+10°C до +32°C
N	+16°C до +32°C
ST	+16°C до +38°C
T	+16°C до +43°C

- Поместите устройство в сухом месте, старайтесь избежать повреждений из-за повышенной влажности.
- Не допускайте воздействия прямых солнечных лучей, осадков и заморозков. Устанавливайте устройство вдали от источников тепла: плит, печей и обогревателей.

Выравнивание устройства

- Для обеспечения ровного уровня и циркуляции воздуха в нижней части сзади устройства, может потребоваться регулировка нижних ножек.
- Их высоту можно настроить вручную с помощью подходящего ключа. Чтобы обеспечить самозакрывание двери, наклоните верхнюю часть назад примерно на 10 мм.



Перевешивание двери

Если требуется, можно поменять сторону открытия двери с правой (как поставляется устройство) на левую.

Важно! При смене направления открытия двери устройство должно быть отключено от сети. Убедитесь, что разъем питания не вставлен в розетку.

	
6мм торцевой ключ	Прямая отвертка
	
Крестовая	Гачный ключ 8 мм

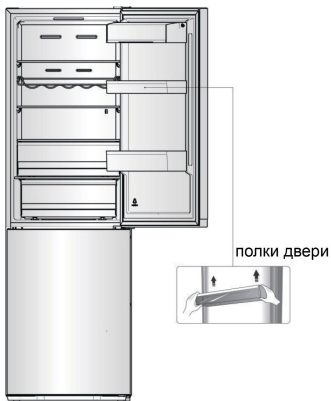
Вам потребуются следующие инструменты.

Примечание:

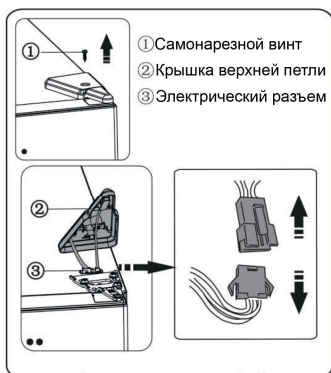
- Если требуется, холодильник можно положить на заднюю часть, чтобы получить доступ к основанию. Чтобы избежать повреждений, холодильник складывают на мягкий пенопласт или иной похожий материал. Чтобы перевесить дверь, рекомендуется выполнить следующие шаги. Для других моделей иллюстрации могут несколько отличаться.

Номер модели будет указан на рисунке. Если какие-то детали не указаны на рисунке, не обращайте внимание на это описание.

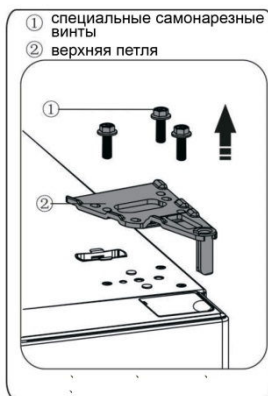
1. Поставьте холодильник прямо. Откройте верхнюю дверь и выньте все дверные полки, чтобы избежать их повреждения. Закройте дверь.



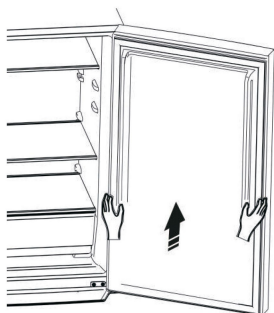
2. Снимите деталь (1), открутите деталь (2) на правом верхнем углу холодильника. Будьте осторожны с электрическим разъемом (3) ниже, поскольку электрические разъемы еще подключены. После этого отключите разъем (3) и снимите деталь (2)



3. Снимите винты (1) и петлю (2). После этого проденьте разъем (3) через отверстие в петле (2). При установке придерживайте верхнюю дверь руками.



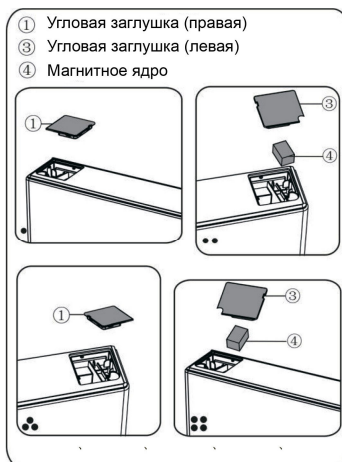
4. Снимите верхнюю дверь со средней петли, аккуратно подняв ее строго вверх. Затем положите верхнюю дверь на гладкую поверхность внешней стороной вверх



5. Возьмите из пластикового пакета (правую) заглушку для винтовых отверстий и установите ее на правый верхний угол корпуса холодильника. После этого снимите левую заглушку для винтовых отверстий с левого верхнего угла и положите ее в пластиковый пакет.



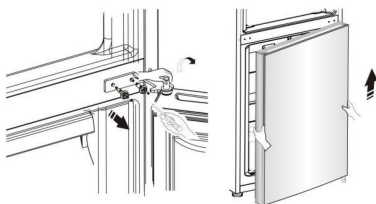
6. Снимите деталь (1) с верхней левой стороны верхней крышки и извлеките деталь (2). Затем снимите деталь (3) и деталь (4) с правой верхней стороны верхней крышки. Поместите деталь (5) на правую верхнюю сторону верхней крышки. Как указано выше, установите деталь (3) и деталь (4) на левую верхнюю сторону верхней крышки. Установите деталь (1) на правую верхнюю сторону верхней крышки.



7. Открутите винт (3) и снимите деталь (2) и деталь (1). Установите левый сменный стопор двери (4) (входит в комплект, в пакете) и деталь (2) (стопорный блок) на левую сторону с помощью винта (3). Сохраните деталь (1) вместе с устройством.



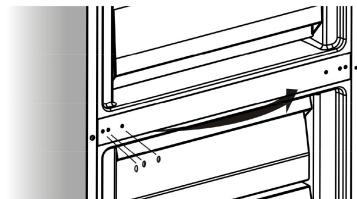
8. Открутите винты, удерживающие среднюю петлю, и снимите ее. После этого снимите нижнюю дверь.



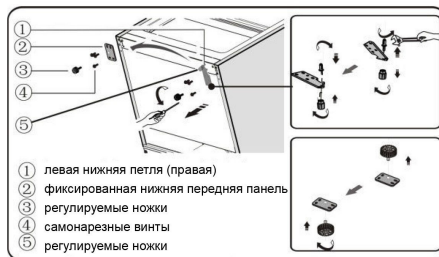
9. Положите нижнюю дверь на ровную поверхность внешней стороной вверх. Открутите винт (3) и снимите деталь (2) и деталь (1). Установите сменный левый стопор двери (4) (входит в комплект, в пластиковом пакете) и деталь (2) (стопорный блок) на левую сторону с помощью винта (3). Сохраните деталь (1) вместе с устройством.



10. Смените заглушки на крышке средней петли с левой на правую, как показано ниже.



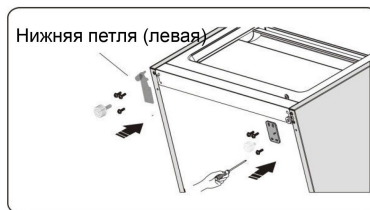
11. Наклоните холодильник назад, снимите деталь (3), а потом винты (4).



12. Снимите деталь (5) со штифта нижней петли, извлеките штифт, поставьте его на другую сторону, а потом установите на штифт деталь (5).

13. Снимите деталь (3) с детали (2), снимите винты (4).

14. Повторите действия шага 11, переставьте деталь (1) налево, а деталь (2) направо и закрепите их винтами (4). После этого установите деталь (3).



15. Вставьте нижнюю дверь в штифт нижней петли и придержите ее в этом положении. Поверните среднюю петлю на 180°, переставьте шайбу на оси на нижнюю сторону, отрегулируйте среднюю петлю в нужное положение и установите ее, зафиксировав нижнюю дверь на своем месте.

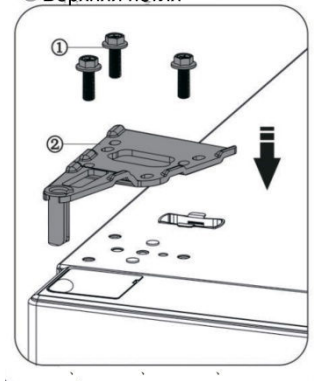


16. Установите верхнюю дверь в нужное положение, затем зафиксируйте деталь (2) винтами (1). Перед установкой детали (2) проденьте разъем (3) через петлю (2), как указано в шаге 3. При установке придерживайте верхнюю дверь руками.



① Специальные самонарезные винты

② Верхняя петля



17. Подключите электрический разъем, как показано на рисунке, затем зафиксируйте деталь (2) винтом (3), как показано в шаге 2.



18. Откройте верхнюю дверь, установите на нее полки и закройте дверь.

Примечание:

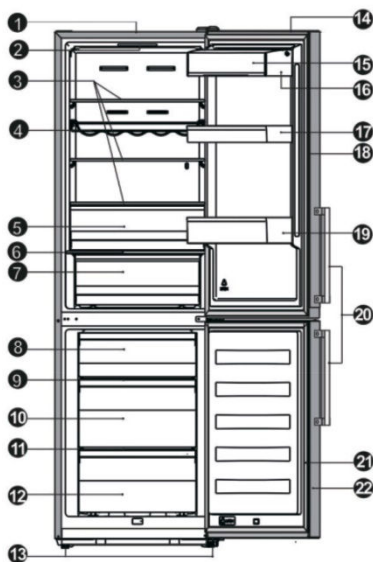
Если холодильник оборудован ручкой, ее нужно перенести, как показано ниже. Снимите верхнюю дверь и положите ее на ровную поверхность наружной стороной вверх. Снимите детали (1) и (4), потом открутите винты (2), как показано на рисунке. Переставьте ручку (3) на правую сторону, потом последовательно закрутите винты (2) и установите детали (1) и (4).



Описание устройства

1. Корпус
2. Индикаторы и панель управления
3. Стеклопанель
4. Стеллаж для вина (не во всех моделях)
5. Отдел 0 °С (для быстрого охлаждения)
6. Крышка отсека для овощей
7. Отсек для овощей и фруктов
8. Верхний ящик морозильной камеры
9. Стеклопанель верхнего ящика морозильной камеры
10. Средний ящик морозильной камеры
11. Стеклопанель среднего ящика морозильной камеры
12. Нижний ящик морозильной камеры
13. Настраиваемые ножки
14. Дверь холодильника
15. Крышка верхней полки на двери
16. Верхняя полка на двери
17. Средняя полка на двери
18. Уплотнитель двери
19. Нижняя полка на двери
20. Ручка (не во всех моделях)
21. Уплотнитель двери морозильной камеры
22. Дверь морозильной камеры

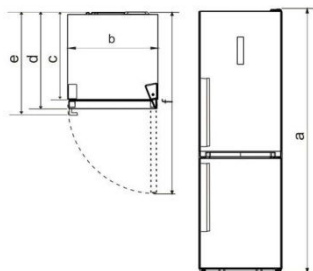
Общий вид устройства



Примечание: В связи с постоянной модификацией наших изделий, ваш холодильник может незначительно отличаться от изображений и примеров, приведенных в настоящем руководстве, однако его функции и методы эксплуатации остаются неизменными.

Чтобы получить больше пространства в морозильной камере, можно убрать ящики (кроме нижнего ящика) и поддон для льда.

a	b	c	d	e	f
1882	595	570	637	/	1187
1882	595	570	637	681.5	1191



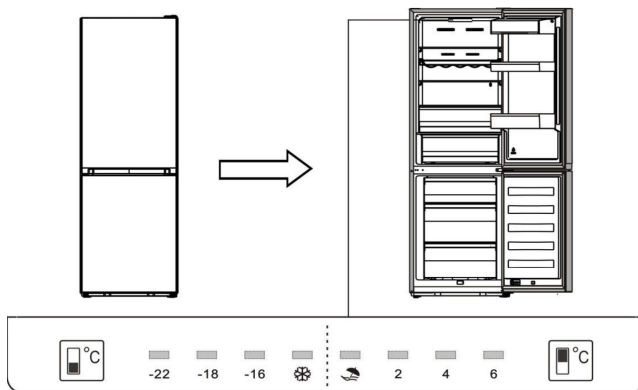
Технические характеристики

- a. Высота
- b. Ширина
- c. Глубина корпуса
- d. Глубина (дверь без ручки, закрыта)
- e. Глубина (дверь с ручкой, закрыта)
- f. Глубина (дверь открыта)

Примечания: Указанные в таблице параметры являются расчетными. По различным причинам возможны небольшие отклонения фактических размеров от расчетных. Данные в таблице приводятся только для справки.

Внутренняя индикаторная панель

Используйте устройство с указанными ниже настройками. Ниже показано отображение на панели различных имеющихся у устройства функций.



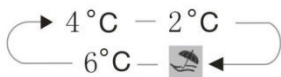
Регулирование температуры

При первом запуске холодильника мы рекомендуем установить температуру холодильного отделения на 4°C , а температуру морозильной камеры на -18°C . Если вы хотите изменить температуру, следуйте указаниям ниже.

Внимание! При установке температуры вы устанавливаете среднюю температуру во всем холодильнике. Температуры внутри каждого отделения могут отличаться от температуры, указанной на панели, в зависимости от объема хранящихся продуктов и их расположения. Также на фактическое значение температуры внутри устройства может влиять температура окружающего воздуха.

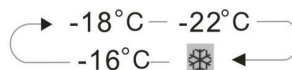
1. Холодильник ()

Нажмите на значок «Холодильник», чтобы установить температуру в холодильнике от 2°C до 6°C . На панели будут показаны соответствующие значения температуры в следующей последовательности.



2. Морозильная камера ()

Нажмите на значок «Морозильная камера», чтобы установить температуру в морозильной камере от -16°C до -22°C . На панели будут показаны соответствующие значения температуры в следующей последовательности.



3. Режимы

Отпуск ()

Если вы планируете отсутствовать длительное время, можно выбрать этот режим.

Важно! Не храните продукты в холодильнике при выборе режима «Отпуск»

Супер-заморозка ()

В режиме «Супер-заморозка» температура в морозильной камере снижается очень быстро, поэтому продукты замораживаются быстрее. Это позволяет лучше сохранить витамины и питательные вещества, а также дольше сохранить свежесть продуктов.

- Если требуется заморозить максимальный объем продуктов, подождите около суток.

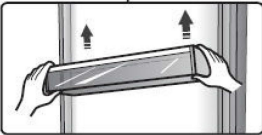
- «Супер-заморозка» автоматически отключается после работы в течение 26 часов. По прошествии 26 часов температура в морозильной камере постепенно вернется к предыдущему установленному значению.

Эксплуатация

Ваше устройство поставляется с различными принадлежностями. В этом разделе описано, как их лучше всего использовать.

Съемные полки/лотки

- Подходят для хранения яиц, жидкостей в контейнерах, напитков в бутылках, упакованных продуктов и т.д. Не ставьте на полки слишком много тяжелых продуктов.



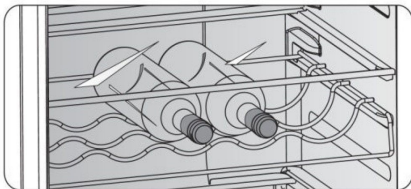
Полки в камере холодильника

- В камере холодильника имеется три полки. Их можно снять, чтобы помыть.



Стеллаж для вина

- Используется для хранения бутылок с вином и других напитков. Его можно вынуть, чтобы почистить.



Отдел 0°C (для быстрого охлаждения)

- Используется для хранения мяса, рыбы и прочих скоропортящихся продуктов.

Примечание: Под действием окружающей температуры и установок температуры внутри холодильника, фактическая температура в отделе быстрого охлаждения может варьироваться в определенных пределах.

Температура в этом отделении может быть ниже нуля, поэтому замерзание жидкости, помещенной в этот отдел, - это нормально.

Крышка отсека для овощей

- Позволяет удерживать температуру в отделении и сохранять влагу в хранящихся здесь овощах и фруктах

Отсек для овощей

- Предназначен для хранения фруктов и овощей.

Ящик морозильной камеры

- Предназначен для хранения замороженных продуктов, включая мясо, рыбу, мороженое и т.д.

Форма для льда

- Используется для приготовления льда. Чтобы приготовить лед, залейте воду в формы для льда так, чтобы уровень воды не выходил за линию верха (в идеале, 80% от объема формы). Поместите форму в нижнее отделение морозильной камеры и подождите не менее двух часов для получения кубиков льда. После заморозки аккуратно чуть-чуть согните форму, чтобы отделить от нее лед.



Полезные советы

Советы по экономии энергии

- Мы рекомендуем следовать указанным ниже правилам для оптимального использования энергии.
- Старайтесь не открывать дверь дольше необходимого.
- Не устанавливайте устройство возле источников тепла (прямого солнечного света, электрических духовок, плит и т.д.)
- Не устанавливайте температуру холоднее, чем нужно.
- Не храните теплые продукты или испаряющиеся жидкости в холодильнике.
- Устанавливайте устройство в хорошо проветриваемой комнате без избыточной влажности. См. главу по установке нового устройства.
- Если на схеме показано рекомендованное расположение полок и лотков, не изменяйте его, поскольку оно разработано для максимальной энергоэффективности.

Советы по замораживанию свежих продуктов

- Не помещайте в холодильник или морозильную камеру горячие продукты поскольку это переведет к перегрузке компрессора и большему энергопотреблению.
- Накрывайте и заворачивайте в полиэтиленовые пакеты продукты, особенно если они имеют сильный запах.
- Располагайте продукты так, чтобы воздух мог свободно циркулировать вокруг них.

Советы по замораживанию

- Мясо (всех типов): помещайте в полиэтиленовые (пластиковые) пакеты и кладите на стекло над полкой для овощей. Всегда соблюдайте время хранения и сроки годности, указанные производителем.
- Готовые продукты, холодные блюда и т. д.: нужно накрыть и можно поместить на любую полку
- Фрукты и овощи нужно тщательно помыть и поместить в специальный выдвижной контейнер.
- Сливочное масло и сыр нужно плотно завернуть в алюминиевую фольгу или полиэтиленовые (пластиковые) пакеты.
- Бутылки с молоком нужно закрыть крышками и хранить на полке для бутылок, расположенной на двери.

Советы по замораживанию

- При первом использовании и после длительного простоя: прежде чем положить продукты в камеру, дайте устройству поработать не менее 2 часов при высоком значении заморозки.
- Готовьте пищу небольшими порциями, чтобы она быстро и полностью замораживалась, и чтобы размораживать впоследствии только необходимое количество.
- Оберните продукты пищевой алюминиевой фольгой или полиэтиленом (пластиком) и убедитесь, что упаковка герметична.
- Не позволяйте свежим, не замороженным продуктам касаться продуктов, которые уже заморожены, чтобы не повышать их температуру.
- Если употреблять замороженные продукты, сразу после извлечения из морозильной камеры, они могут вызвать локальное обморожение.
- Рекомендуется ставить маркировку с датой для каждого продукта, чтобы следить за временем хранения.

Советы по хранению замороженных продуктов

- Убедитесь, что замороженные продукты хранились в магазине должным образом.
- После размораживания продукты быстро портятся и не могут быть повторно заморожены. Не превышайте время хранения, указанное изготовителем продуктов.

Выключение устройства

Если требуется выключить устройство на более длительный период, примите следующие меры, чтобы предотвратить образование плесени.

1. Извлеките все продукты
2. Выньте разъем питания из розетки сети.
3. Тщательно очистите и вытрите внутреннюю часть холодильника.
4. Убедитесь, что все дверцы не закрыты плотно, чтобы обеспечить циркуляцию воздуха.

Чистка и уход

По гигиеническим соображениям, устройство (включая внешнее пространство и внутренние принадлежности), следует регулярно очищать (по крайней мере, каждые два месяца).

Предупреждение! Во время очистки устройство должно быть отключено от сети питания. Опасность поражения электрическим током!

Перед очисткой выключите устройство и извлеките разъем электропитания из розетки.

Очистка внешней части.

Регулярно очищайте холодильник (не реже, чем раз в 2 месяца), чтобы поддерживать его в должном состоянии.

- Протрите панель управления чистой мягкой тканью.
- Вместо нанесения воды на устройство, смочите тряпку, таким образом вы обеспечите равномерное распределение влаги по поверхности.
- Очистите двери, ручки и поверхности мягким моющим средством и протрите насухо мягкой тканью.

Внимание!

- Не используйте острые предметы, потому что они могут поцарапать поверхность.
- Не используйте растворители, автомобильные средства, эфирные масла, абразивные моющие средства и органические растворители, например, бензол для очистки. Они могут повредить поверхность и привести к пожару.

Очистка внутреннего пространства

- Регулярно проводите очистку внутренней части устройства. Протирайте морозильную камеру слабым раствором соды, потом сполосните губкой, смоченной в воде, или протрите влажной тканью. Перед установкой полок и лотков протрите насухо. Тщательно высушите все поверхности и комплектующие.
- Хотя устройство размораживается автоматически, на отделениях морозильной камеры может скапливаться иней, если ее часто или надолго открывали. Если иней слишком толстый, выберите момент, когда

морозильная камера не будет заполнена, и выполните следующее:

1. Извлеките продукты и корзины, отключите устройство от сети и оставьте дверь открытой. Хорошо проветривайте комнату, чтобы ускорить оттаивание.
2. После размораживания очистите камеру, как указано выше.

Внимание. Не используйте острые предметы для удаления инея и наледи из морозильной камеры. Устройство можно подключать обратно в сеть включать только после того, как его внутренняя часть будет полностью сухой.

Очистка уплотнителей.

Поддерживайте чистоту дверных уплотнителей. Липкие продукты и напитки могут вызвать прилипание уплотнителей, из-за чего они могут порваться при открывании двери. Очищайте уплотнители мягким моющим средством и теплой водой. После очистки тщательно прополощите их и высушите.

Предупреждение.

Включайте устройство в сеть только после того, как уплотнители полностью просохнут.

Замена светодиода:

Предупреждение! Пользователи не должны самостоятельно проводить замену светодиода. При повреждении светодиодного индикатора обратитесь в сервисный центр. Для замены светодиода можно выполнить следующие действия:

1. Отключите устройство от сети.
2. Снимите крышку светодиодной панели, надавив на нее вверх и наружу.
3. Придерживая крышку панели одной рукой, потяните ее, нажимая другой рукой на защелку разъема.
4. Замените индикатор и установите крышку обратно.

Устранение неисправностей

Если у вас проблема с работой устройства, или вы считаете, что оно работает некорректно, вы можете выполнить некоторые простые проверки до того, как обращаться в сервисную службу (см. ниже).

Предупреждение! Не пытайтесь отремонтировать устройство самостоятельно. Если после выполнения указанных ниже действий, проблема не будет устранена, обратитесь к компетентному электрику, специалисту сервисной службы или в магазин, где вы приобрели

Проблема	Возможная причина и Решение
Устройство не работает.	Проверьте, включен ли провод питания в розетку.
	Проверьте выключатель или предохранитель устройства, при необходимости замените.
	Окружающая температура слишком низкая. Чтобы решить проблему, установите более низкую температуру камеры.
	Это нормально, если холодильник не работает во время автоматического цикла размораживания, либо сразу после включения устройства, поскольку таким образом обеспечивается защита компрессора.
Запахи из холодильника	Очистите холодильник изнутри
	Запах исходит от продуктов, контейнеров или упаковок
Посторонние звуки	Указанные ниже звуки являются нормальными: <ul style="list-style-type: none"> ● Шумная работа компрессора. ● Шум от движения воздуха при работе небольшого мотора вентилятора в морозильной камере и прочих отделениях. ● Булькающие звуки, похожие на кипение воды. ● Хлопки при автоматической разморозке. ● Щелкающий звук перед запуском компрессора.
	Другие посторонние звуки могут появляться по указанным ниже причинам. Проверьте, при необходимости устранили: <ul style="list-style-type: none"> ● Пол комнаты неровный. ● Задняя часть устройства касается стены ● Упавшие бутылки и контейнеры катаются.
Постоянная работа мотора	Если вы часто слышите звук работающего мотора, это нормально. Иногда мотор работает дольше при следующих обстоятельствах: <ul style="list-style-type: none"> ● Настройки температуры установлены ниже, чем следует. ● Большое количество теплых продуктов поместили в холодильник. ● Слишком высокая температура снаружи устройства. ● Двери открывают слишком часто или слишком надолго. ● Сразу после установки устройства или при включении после длительного простоя.
Интенсивное нарастание инея в отсеке	Убедитесь, что положение продуктов обеспечивает достаточную вентиляцию. Убедитесь, что дверь плотно закрыта. Для удаления инея следуйте указаниям в разделе «Чистка и уход»
Слишком высокая температура внутри	Слишком часто или слишком надолго открывались двери Двери не закрываются, потому что им что-то мешает Устройство расположено с недостаточным просветом по бокам, сзади и сверху
Слишком низкая температура внутри	Увеличьте температуру согласно указаниям в разделе «управление»
Затруднено закрывание двери	Убедитесь, что верхняя часть холодильника наклонена назад на 10-15 см, чтобы двери закрывались самостоятельно. Возможно, что-то внутри мешает двери закрыться
Вода на полу	Поддон для воды (расположен сзади внизу) может стоять неровно, либо сливной патрубок (под компрессорным отсеком) может быть неправильно расположен, из-за чего вода течет мимо, либо засорен. Отодвиньте холодильник от стены, чтобы проверить поддон и патрубок.
Внутреннее освещение не работает.	Лампа может быть неисправна. Рекомендации по замене приводятся в разделе «Эксплуатация» Система управления отключила освещение, потому что дверь была открыта в течение слишком долгого времени. Чтобы включить освещение, закройте и откройте дверь снова.

Утилизация устройства



Эта маркировка указывает на то, что данное изделие не может выбрасываться вместе с другими бытовыми отходами. Для предотвращения возможного загрязнения окружающей среды и нанесения вреда здоровью людей вследствие неконтролируемого избавления от отходов следует правильно использовать находящиеся в нем материалы, пригодные для повторного использования. Для возвращения отслужившего свой срок оборудования используйте систему возврата и систему сбора отслужившего свой срок оборудования или свяжитесь с магазином, в котором вы приобрели изделие. Это может обеспечить безопасное для окружающей среды повторное использование содержащихся в изделии материалов. Утилизация холодильного прибора производится в соответствии с нормами и правилами, принятыми местной администрацией.


Основные этапы утилизации:

- отсоедините от сети вилку и перережьте сетевой шнур;
- корпус, глухие двери, боковые части оборудования подлежат захоронению на полигонах бытовых и промышленных отходов по правилам и требованиям, установленным местной администрацией;
 - сжигание теплоизоляции корпуса, боковых частей категорически запрещается ввиду образования при горении токсических веществ;
 - компрессор, пускозащитное реле, проводка, теплообменники, алюминиевый профиль дверей, вентиляторы могут утилизироваться как лом черных и цветных металлов на предприятиях по переработке металла;
 - элементы стеклянной структуры утилизируются на специализированном предприятии по утилизации стекла,
 - лампы освещения утилизируются на специализированном предприятии по утилизации люминесцентных ламп.

Правильная утилизация холодильного прибора после окончания срока службы (эксплуатации) поможет предотвратить потенциально вредное воздействие на окружающую среду и здоровье человека. Этот холодильный прибор содержит компоненты из горючего материала и не может быть утилизирован с обычным бытовым мусором (отходами). Для получения более подробных сведений об утилизации старого оборудования обратитесь в администрацию города или службу, занимающуюся утилизацией.

Упаковочные материалы

Утилизация упаковочных материалов должна осуществляться в соответствии с местными нормами по утилизации. Упаковочные материалы, на которых имеется символ повторного использования, предназначены для их повторного использования. Поместите данные упаковочные материалы в контейнер для сбора таких упаковочных материалов для выполнения их повторного использования.

Торговая марка	Hisense
Тип продукции	Холодильник
Изготовитель	Hisense Ronshen (Guangdong) Refrigerator Co.,Ltd address: No.8 Rong Gang Rd., Rong Gui, Shunde, Foshan, Guangdong, China / Хайсенс Роншен (Гуандун) Рефриджератор Ко., Лтд, адрес: №8 Ронг Ганг Родд, РонгГуи, Шунде,Фошан,Гуандун, Китай
Филиал завода изготовителя	Hisense Ronshen(Yangzhou) Refrigerator Co.,Ltd Address: No. 19 Hongyang Rd., Yangzhou City, Jiangsu, China/ Хайсенс Роншен (Янгжоу) Рефриджератор Ко., Лтд, адрес: №19, Хонгянг Родд, Янгжоу Сити, Джиангсу, Китай
Импортер	ООО «Айсенс рус ко» , 115280,РФ, г. Москва,ул. Ленинская Слобода, дом № 26, этаж -2 помещение I, комната 67, тел. 8 499 110-30-10
Сертификат соответствия 	<p>Это изделие сертифицировано и соответствует техническим регламентам Таможенного Союза:</p> <ul style="list-style-type: none"> -ТР ТС 004/2011 «О безопасности низковольтного оборудования» - ТР ТС 020/2011 «Электромагнитная совместимость технических средств» <p>Сертификат соответствия № ТС RU C-CN.БЛ08.В.01203, выдан органом по сертификации «ИВАНОВО-СЕРТИФИКАТ» ООО «Ивановский Фонд Сертификации», срок действия с 01.03.2018 г. по 28.02.2023 г.</p> <p>Получить копию сертификата Вы можете в магазине, где приобретался товар, а также на сайте www.hisense.ru и по запросу в информационный центр по телефону 8 800 510 99 99 (звонок по России бесплатный)</p>
Срок службы	7 лет
Гарантийный срок	1 год Гарантийный талон должен быть надлежащим образом заполнен и должен храниться для предоставления при обращении в Авторизованный сервисный центр обслуживания клиентов.
Гарантийный срок на инверторный компрессор	Гарантия на инверторный компрессор составляет 10 лет. По истечении срока основной гарантии на изделие данная гарантия на компрессор не включает стоимость работ по демонтажу/монтажу, а также стоимость работ и/или расходных материалов, связанных с заменой компрессора, и покрывает только стоимость компрессора.
Дата производства	Указана на паспортной табличке внутри прибора и на упаковке в формате гггг.мм.дд
Сервисное обслуживание	Обслуживанием бытовой техники занимаются авторизованные сервисные центры. Список сервисных центров можно найти на сайте www.hisense.ru и по запросу в информационный центр по телефону 8 800 510 99 99 (звонок по России бесплатный)

Технические характеристики

Номинальное напряжение/частота, В/Гц	220~240/50
Номинальный ток, А	0.6
Класс защиты от поражения электрическим током	I
Хладагент и его масса, гр	R600a(37 гр)
Изоляционный газ	циклопентан
Вес нетто, кг	73
Ширин/ Глубина/ Высота, мм	595*627*1882
Объем брутто общий, л	353
Полезный объем холодильного/морозильного отделения, л	223/89
Класс энергоэффективности	A+
Уровень энергопотребления в год, кВт/год	238
Климатический класс	SN,N,ST,T
Замораживающая способность за сутки, кг/сут	12
Максимальный уровень шума,дБ	39
Максимальное время сохранения замораживающей способности при сбое в электропитании, ч	16

Производитель не берет на себя ответственность за ошибки в данной инструкции, возникшие в процессе печати. Производитель имеет право вносить в свои изделия изменения, которые он сочтет полезными для своих изделий, сохраняя при этом основные характеристики.

Вся представленная в инструкции информация, касающаяся комплектации, технических характеристик, функций, цветовых сочетаний и т.д. носит информационный характер и ни при каких условиях не является публичной офертой. Изготовитель не устанавливает условия и положения покупки, они должны соответствовать требованиям регионального и/или национального законодательства страны продажи товаров.