

DEXP

ПАЙДАЛАНУШЫ НҰСҚАУЛЫҒЫ

DEXP DCM-0500

кофеқайнатқышы

Мазмұны

Құрылғының мақсаты	5
Сақтық шаралары	5
Құрылғының сызбасы	6
Жинақтама	6
Құрылғыны пайдалану	7
Тазалау және күту	7
Техникалық сипаттамалары	7
Мүмкін болатын ақаулар және оларды жою тәсілдері	8
Монтаждау, сақтау, тасымалдау (тасу), өткізу және кәдеге жарату қағидалары мен шарттары	8
Қосымша ақпарат	9

Құрметті сатып алушы!

«DEXP» сауда маркасымен шығарылатын өнімді таңдағаныңыз үшін Сізге алғыс айтамыз. Біз Сізге сапа, функционалдылық және дизайнға қойылатын жоғары талаптарға сәйкес жасалған және әзірленген бұйымдар мен құрылғыларды ұсынуға қуаныштымыз. Пайдалануды бастамас бұрын, Сіздің қауіпсіздігіңізге қатысты маңызды ақпаратты, сондай-ақ өнімді дұрыс пайдалану және оны күту бойынша ұсыныстарды қамтитын осы нұсқаулықты мұқият оқып шығыңыз. Осы Нұсқаулықтың сақталуына назар аударыңыз және оны өнімді одан әрі пайдалану кезінде анықтамалық материал ретінде пайдаланыңыз.

Құрылғының мақсаты

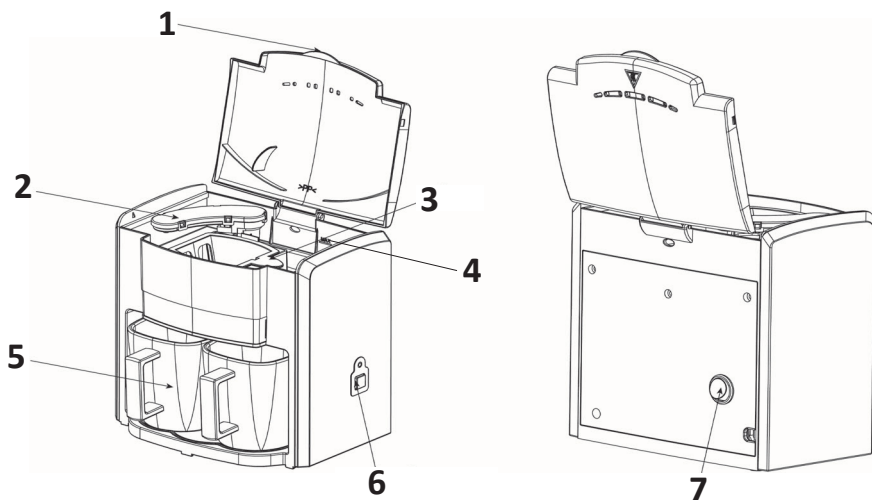
Тамшылатқыш кофеқайнатқыш – бұл төгілу немесе перколяция арқылы сүзілген кофені дайындауға арналған электрлік құрылғы.

Сақтық шаралары

- Құрылғыны қолданар алдында осы пайдалану жөніндегі нұсқаулықпен мұқият танысыңыз. Құрылғыны дұрыс пайдаланбау оның бұзылуына және пайдаланушыға зиян келтіруі мүмкін.
- Құрылғыны тек тұрмыстық мақсаттарда пайдалануға рұқсат етіледі, ол өнеркәсіптік қолдануға арналмаған.
- Кофеқайнатқышты осы нұсқаулықта сипатталғандай қолданыңыз. Құрылғыны дұрыс пайдалану және пайдалану ережелерін сақтау кезінде оның қызмет ету мерзімі өндіруші көрсеткен мерзімнен едәуір асып кетуі мүмкін.
- Құрылғыны үйден тыс жерде пайдаланбаңыз. Оны ыстықтан, тікелей күн сәулесінен және ылғалдан қорғаңыз.
- Алғашқы іске қоспас бұрын, құрылғының электр параметрлері сіздің электр желіңіздің параметрлеріне сәйкес келетініне көз жеткізіңіз. Құрылғыны тек жерге тұйықталу тізбегі бар электр қуат желісіне қосыңыз.
- Құрылғыны жақсы желдетілетін жерге орнатыңыз.
- Құрылғыны жаппаңыз.
- Құрылғының корпусына немесе қуат сымына су немесе басқа сұйықтықтың түсуіне жол бермеңіз. Егер бұл орын алса, құрылғыны қуат көзінен дереу ажыратыңыз.
- Егер ол пайдаланылмаса, сондай-ақ оны тазалаған немесе ақаулық анықталған кезде құрылғыны қуат көзінен ажыратыңыз.
- Құрылғыны төмен температура жағдайында тасымалдағаннан кейін құрылғыны жылы бөлмеде екі сағат болғаннан кейін ғана пайдалануға рұқсат етіледі.
- Толтыру немесе тазалау кезінде кофеқайнатқышты тікелей кран астына қоймаңыз. Құрылғыны суға батырмаңыз.

- Ешқашан сусыз кофеқайнатқышты пайдаланбаңыз. Құрылғыны сумен толтырмаңыз. Су деңгейінің шкаласын қадағалаңыз. Кофеқайнатқышты тек суық сумен толтырыңыз.
- Құрылғының кейбір бөліктері жұмыс кезінде қатты қызады. Қолдарыңызбен ыстық беттерге тигізбеңіз.
- Кофеқайнатқышты қуат желісінен ажыратқан кезде, ашаны қолыңызбен ұстаңыз, электр сымына тартпаңыз.
- Құрылғы балаларға және физикалық, сенсорлық немесе ақыл-ой қабілеттері шектеулі адамдарға, олардың қауіпсіздігіне жауапты басқа адамдар бақылауды жүзеге асыратын жағдайларды қоспағанда, пайдалануға арналмаған. Балаларға құрылғымен ойнауға рұқсат бермеңіз.
- Зақымдалған қуат сымы немесе ашасы бар құрылғыны пайдаланбаңыз. Қуат сымын ауыстыру үшін жақын жердегі қызмет көрсету орталығына хабарласыңыз.
- Құрылғыны өзіңіз бөлшектеуге және жөндеуге тырыспаңыз. Жөндеу мақсатында жақын жердегі қызмет көрсету орталығына хабарласыңыз. Жарамсыз жөндеу құрылғының бұзылуына және пайдаланушыға зиян келтіруі мүмкін.

Құрылғының сызбасы



1. Сүзгі бөлігінің қақпағы.
2. Диффузор.
3. Сүзгі.
4. МАХ белгісі (максимум).
5. Кофеге арналған саптыаяқтар.
6. «Старт» батырмасы.
7. Қосу/өшіру қосқышы.

Құрылғыны пайдалану

1. МАХ белгісіне дейін су бөлігіне таза суық су құйыңыз.
2. Ұнтақталған кофені сүзгіге сеуіп, оны тиісті бөлімшеге орнатыңыз, бөліктің қақпағын жабыңыз.
3. Саптыаяқты (бір немесе екі) тірекке орнатыңыз.
4. Кофеқайнатқышты қосу/өшіру қосқышымен қосыңыз, содан кейін «Старт» батырмасын басыңыз. Кофе дайындау процесі басталады.

Тазалау және күту

- Тазаламас бұрын кофеқайнатқышты электр желісінен ажыратыңыз.
- Кофе дайындағаннан кейін ауыстырылатын сүзгіні алыңыз. Сүзгі ұстағышын жылы су ағынымен алып тастаңыз және шайыңыз, содан кейін оны құрғатыңыз және орнына қойыңыз.
- Кофеге арналған саптыаяқтарды абразивті емес тазартқышпен тазалаңыз.
- Кофеқайнатқыштың корпусы мен қыздыруға арналған металл пластинаны ластанған кезде дымқыл шүберекпен сүртіңіз.
- Құрылғыны суға батырмаңыз және оны ыдыс жуғышта жууға болмайды.
- Егер құрылғының ішкі қабырғаларында жабын немесе қақ пайда болса, арнайы тазалау және қақтан тазарту құралын қолданыңыз (бөлек сатылады).

Техникалық сипаттамалары

Үлгісі	DCM-0500
Желі параметрлері	АС 220-240, 50 Гц
Қайнату режиміндегі қуат (Вт)	500
Кофеге арналған саптыаяқ көлемі (мл)	2 x 150
Автоматты сөндіру	Бар
Электр тогымен зақымданудан қорғау сыныбы	I
Қолдану саласы	Тұрмыстық
Жинақтама	Құрылғы, кофеге арналған саптыаяқтар (2 дана), желілік бау, пайдаланушы нұсқаулығы

Мүмкін болатын ақаулар және оларды жою тәсілдері

Ақаулық	Ықтимал себептер	Жою тәсілдері
Құрылғы қосылмайды	<ul style="list-style-type: none"> • Ақаулы розетка • Қуат сымы қосылмаған 	<ul style="list-style-type: none"> • Розеткадағы кернеудің болуын тексеріңіз • Сымды жалғаңыз
Сорғы шу шығарады немесе су өтпейді	<ul style="list-style-type: none"> • Резервуарда су жоқ • Сүзгі бітелген • Ұнтақталған кофе қолданылады • Кофе тым тығыздалған 	<ul style="list-style-type: none"> • Резервуарды сумен толтырыңыз • Құрылғыны тазалаңыз • Тамшылатқыш кофеқайнатқышқа жарайтын ірі ұнтақты кофені пайдаланыңыз • Кофені сүзгіге салу кезінде көп күш жұмсамаңыз
Су өте тез ағып кетеді	<ul style="list-style-type: none"> • Тым үлкен ұнтақталған кофе қолданылады • Кофенің мөлшері сүзгіде жеткіліксіз 	<ul style="list-style-type: none"> • Ұсақ ұнтақталған кофені қолданыңыз • Сүзгіге көбірек ұнтақталған кофе қосыңыз

Монтаждау, сақтау, тасымалдау (тасу), өткізу және кәдеге жарату қағидалары мен шарттары

- Құрылғы ешқандай монтаждауды немесе тұрақты бекітуді қажет етпейді.
- Құрылғыны сақтау өндіруші мен тұтынушының жылытылатын үй-жайларындағы қаптамада 5 °С-тан 40 °С-қа дейінгі ауа температурасы және 80%-дан аспайтын ауаның салыстырмалы ылғалдылығы кезде жүргізілуі тиіс. Үй-жайларда коррозия тудыратын агрессивті қоспалар (қышқыл булары, сілтілер) болмауы тиіс.
- Құрылғы мұқият өңдеуді қажет етеді, оны шаң, кір, соққы, ылғал, от және т. б. әсерінен қорғаңыз.
- Құрылғыны тасымалдау құрғақ ортада жүзеге асырылуы керек.
- Құрылғыны сату жергілікті заңнамаға сәйкес жүргізілуі керек.
- Осы бұйымды кәдеге жарату қалдықтарды қайта өңдеу жөніндегі жергілікті нормалар мен ережелерге сәйкес жүзеге асырылуға тиіс. Осы өнімді дұрыс кәдеге жаратуды қамтамасыз ете отырып, сіз қоршаған ортаға және адам денсаулығына ықтимал зиянды бақылаусыз қалдықтардың шығарылуының алдын алуға және материалдық ресурстарды ұтымды пайдалануға көмектесіс. Осы өнімді қабылдау және кәдеге жарату пункттері туралы толығырақ ақпаратты жергілікті муниципалдық органдардан немесе тұрмыстық қоқысты шығару жөніндегі кәсіпорыннан алуға болады.
- Құрылғының ақаулығы анықталған жағдайда дереу авторландырылған қызмет көрсету орталығына ауыстыру немесе құрылғыны кәдеге жарату қажет.

Қосымша ақпарат

Өндіруші: Нинбо Симэй Электрикал Эпплайнсис Энтерпрайз Ко., Лтд.
3/Ғ, №1, 1-ғимарат, №18, Яньтанхэ тас жолы, Даци, Бэйлунь ауданы, Нинбо қ.,
Чжэцзян пров., Қытай.
Қытайда жасалған.

Импортер / юр. лицо, принимающее претензии в Казахстане: ТОО «ДНС КАЗАХ-СТАН», г. Нұр-Сұлтан, р-н Сарыарқа, пр-т Сарыарқа, зд. 12, Қазақстан.

Импорттаушы / Қазақстанда шағымдар қабылдайтын заңды тұлға: «DNS QAZAQSTAN (ДНС КАЗАХСТАН)» ЖШС, Нұр-Сұлтан қаласы, Сарыарқа ауданы, Даңғылы Сарыарқа, ғимарат 12, Қазақстан.

Тауар Кеден одағының техникалық регламентінің талаптарына сәйкес келеді:

- КО ТР 004/2011 «Төмен вольтты жабдықтардың қауіпсіздігі туралы».
- КО ТР 020/2011 «Техникалық құралдардың электромагниттік үйлесімділігі».

Тауар Еуразиялық экономикалық одақтың 037/2016 ЕАЭО ТР «Электротехника және радиоэлектроника бұйымдарында қауіпті заттарды қолдануды шектеу туралы» техникалық регламентінің талаптарына сәйкес келеді.

Бұйымның сыртқы түрі және оның сипаттамалары алдын ала ескертусіз өзгерістерге ұшырауы мүмкін. Құрылғының конфигурациясы ескертусіз өзгеруі мүмкін.

Интернеттегі мекенжайы: www.dexp.club



Кепілдік талоны

SN/IMEI: _____

Кепілдікке қойылған күні: _____

Өндіруші кепілдік мерзімі ішінде құрылғының үздіксіз жұмыс істеуіне, сондай-ақ материалдар мен жинақтарда ақаулардың болмауына кепілдік береді. Кепілдік кезеңі бұйымды сатып алған сәттен бастап есептеледі және тек жаңа өнімдерге қолданылады.

Кепілдік қызмет көрсету пайдаланушының нұсқаулығына сәйкес өнімді пайдалану шартымен кепілдік мерзімі ішінде тұтынушының кінәсіз істен шыққан элементтерді тегін жөндеу немесе ауыстыруды қамтиды. Элементтерді жөндеу немесе ауыстыру уәкілетті қызмет көрсету орталықтарының аумағында жүргізіледі.

Кепілдік мерзімі: 12 ай.
Пайдалану мерзімі: 24 ай.

Қызмет көрсету орталықтарының өзекті тізімі мына мекенжай бойынша:
<https://www.dns-shop.ru/service-center/>

Кепілдік міндеттемелер және тегін сервистік қызмет көрсету егер оларды ауыстыру бұйымды бөлшектеуге байланысты болмаса, тауардың жиынтықтылығына кіретін, төменде санамаланған керек-жарақтарға қолданылмайды:

- ҚБП (Қашықтан басқару пульті) үшін қуат элементтері (батареялар).
- Жалғағыш кәбілдер, антенналар және оларға арналған адаптерлер, құлаққаптар, микрофондар, «HANDS-FREE» құрылғылары; жиынтықта жеткізілетін әртүрлі типтегі ақпарат тасығыштар, бағдарламалық қамтамасыз ету (БҚ) және драйверлер (қоса алғанда, бірақ олармен шектелмей, бұйымның қатты магнитті дискілеріндегі жинақтағышқа алдын ала орнатылған), сыртқы енгізу - шығару құрылғылары және манипуляторлар.
- Қаптамалар, сөмкелер, белдіктер, тасымалдауға арналған баулар, монтаждық құрылғылар, құралдар, бұйымға қоса берілетін құжаттама.
- Табиғи тозуға ұшырайтын шығын материалдары мен бөлшектер.



Өндіруші келесі жағдайларда кепілдік міндеттемелерін көтермейді:

- Кепілдік мерзімі аяқталды.
- Егер жеке (тұрмыстық, отбасылық) қажеттіліктерге арналған бұйым кәсіпкерлік қызметті жүзеге асыру үшін, сондай-ақ оның тікелей мақсатына сәйкес келмейтін өзге де мақсаттарда пайдаланылса.
- Өндіруші бұйымды пайдалану кезінде пайдаланушы басшылығының талаптарын бұзу, бұйымды орнату және оған қызмет көрсету жөніндегі ұсынымдарды, қосу ережелерін (бұйымның өзіне де, онымен жанасқан бұйымдарға да сәйкес келмейтін желілік кернеудің әсері нәтижесінде туындаған қысқа тұйықталулар) сақтамау салдарынан бұйымның иесі және/немесе үшінші тұлға шеккен ықтимал материалдық, негізгі және өзге де зиян үшін жауапты болмайды.
- Механикалық зақымданудың барлық жағдайлары: өнімді пайдалану кезінде алынған сызаттар, жарықтар, деформациялар, соққылар, майысулар, басып қалулар және т.б.
- Мұндай жұмыстарды жүргізуге уәкілеттігі жоқ адамдардың бөгде модификацияның, рұқсатсыз жөндеудің іздері бар. Егер ақау өнімнің дизайнын немесе схемасын өзгертуге, өндіруші көздемейтін сыртқы құрылғыларды қосуға, Қазақстан Республикасының заңнамаға сәйкес сәйкестік сертификаты жоқ құрылғыны пайдалануға байланысты болса.
- Егер өнімнің ақауы еңсерілмейтін күштің әсерінен (табиғи элементтер, өрт, су тасқыны, жер сілкінісі, тұрмыстық факторлар және өндірушіге тәуелді емес басқа жағдайлар) немесе өндіруші болжай алмайтын үшінші тұлғалардың әрекеттерінен туындаса. Ақау өнімнің ішіне бөгде заттардың, бөгде заттардың, заттардың, сұйықтықтардың, жәндіктердің немесе жануарлардың енуінен, агрессивті ортаның әсерінен, жоғары ылғалдылықтан, өнімнің толық немесе ішінара істен шығуына әкелетін жоғары температурадан туындайды.
- Бұйымды сәйкестендіру (сериялық нөмірі) жоқ немесе сәйкес келмейді. Егер зақымданулар (кемшіліктер) зиянды бағдарламалық қамтамасыз етудің әсерінен туындаса; БҚ жеткізушінің осы қызметті ұсынуының болмауына байланысты бұйымның бағдарламалық ресурстарына қолжетімділіктің болмауына әкеп соққан парольдерді (кодтарды) орнату, ауыстыру немесе жою.
- Егер жұмыстың ақаулары қоректендіруші, кәбілдік, телекоммуникациялық желілердің, радиосигнал қуатының стандарттарға немесе техникалық регламенттерге сәйкес келмеуінен, оның ішінде рельеф ерекшеліктері мен басқа да осыған ұқсас сыртқы факторлардан, бұйымның желі әрекет ету аймағының шекарасында немесе сыртында пайдаланылуынан туындаған болса.
- Егер зақым стандартты емес (бастапқы емес) және/немесе сапасыз (зақымдалған) шығыс материалдарын, жабдықтарды, қосалқы бөлшектерді, қоректендіру элементтерін, әртүрлі типтегі ақпарат тасымалдағыштарды (CD, DVD дискілерді, жад карталарын, SIM карталарын, картридждерді қоса алғанда) пайдаланудан туындаса.
- Егер кемшіліктер сәйкес емес контентті алуға, орнатуға және пайдалануға байланысты болса (әуендер, графика, бейнелер және басқа файлдар, Java қосымшалары және ұқсас бағдарламалар).
- Осы бұйыммен жанасып жұмыс істейтін басқа жабдыққа келтірілген залал үшін.



www.dexp.club