

Fiero

Пайдаланушы нұсқаулығы

USB АУДИОИНТЕРФЕЙС SC-01 KIT



Құрметті сатып алушы!

«Fiero» сауда маркасымен жасап шығарылатын өнімдерді таңдағаныңыз үшін алғыс білдіреміз.

Біз жоғары сапаға, функционалдылыққа және дизайнға қойылатын талаптарға сәйкес әзірленген және жасап шығарылған бұйымдарды және құрылғыларды ұсынғанымызға қуаныштымыз. Пайдалануды бастамас бұрын, қауіпсіздігіңізге қатысты маңызды ақпаратты, сондай-ақ осы өнімді дұрыс пайдалану және оған күтім жасау бойынша ұсыныстарды қамтитын осы нұсқаулықты мұқият оқып шығыңыз. Осы Нұсқаулықты күтіп ұстаңыз және өнімді болашақта пайдаланғанда оны анықтамалық материал ретінде пайдаланыңыз.

Сақтық шаралары

Электр тогы соқпауы үшін құрылғыны бөлшектемеңіз немесе корпусын ашпаңыз. Құрылғыны өз бетіңізше жөндеуге тырыспаңыз, өкілетті сервистік орталыққа хабарласыңыз.

Құрылғы ұзақ уақыт пайдаланылмаса, құрылғыны дыбыс көзіне-нажыратыңыз.

Құрылғыны қуат көзінен ажыратқанда, тек штепсельдің оқшауланған бөлігінен ұстаңыз. Құрылғыны сымынан тартып тасымалдаңыз. Сымын қысылудан қорғаңыз және оның үстіне заттар қоймаңыз.

Құрылғыға су қолмен тимеңіз.

Құрылғыны судың және барлық сұйықтықтардың кіруінен, ылғал әсерінен, сондай-ақ экстремалды температуралардан, шаң мен кірден қорғаңыз. Құрылғыны аса ылғалды және шаңды бөлмелерге орнатпаңыз.

Бұл құрылғыны балаларға және физикалық, сенсорлық немесе ақылой қабілеттері шектеулі адамдарға, олардың қауіпсіздігіне жауапты басқа жандардың бақылауынсыз пайдалануға болмайды. Балаларға бұл құрылғымен ойнауға рұқсат бермеңіз.

Ішінде сұйықтығы бар ыдыстарды (вазалар, стақандар, бөтелкелер және т.б.) құрылғыға немесе оның тікелей жанына қоймаңыз.

Құрылғыға сұйықтық кірсе, оны дереу желіден ажыратыңыз. Құрылғыны қызып кетуден сақтаңыз. Оны қуатты жылу көздерінің жанына орнатпаңыз (жылытқыш аспаптар, т. б.) немесе тікелей күн сәулесінің әсеріне ұшыратпаңыз.

Құрылғыны тазарту үшін құрамында бензол бар заттарды, спирттерді, еріткіштерді, т.б. қолданбаңыз, себебі олар құрылғыны, сондай-ақ оның боялған бетін бүлдіруі мүмкін. Құрылғыны тазарту үшін тек құрғақ жұмсақ шүберекті пайдаланыңыз.

Құрылғы зақымданбауы және электр тогы соқпауы үшін оны тек жұмыс істейтін ағытпаларға қосыңыз.

Құрылғыны тек қана мақсатына сәйкес пайдаланыңыз.

Құрылғы жұмыс істемей қалса немесе дұрыс жұмыс істемесе, пайдалануды дереу тоқтатып, өкілетті сервистік орталыққа хабарласыңыз.

Құрылғының қолданылу мақсаты

Аудиоинтерфейс — бұл дыбысты екі не одан да көп сигнал көзінен жазып алуға және аудиожолдарды араластырмауының арқасында әр көзден алынған дыбыстың деңгейі мен сапасын реттеуге мүмкіндік беретін құрылғы.

Техникалық сипаттамалары

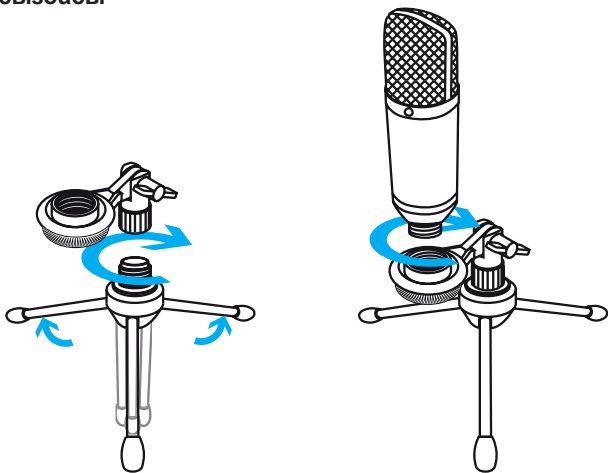
- Моделі: SC-01 KIT.
- АЦТ динамикалық ауқымы: 101 дБ.
- ЦАТ динамикалық ауқымы: 105 дБ.
- Дискреттеу жиілігі: 44.1 кГц, 48 кГц, 88.2 кГц, 96 кГц/ 24 бит.
- Микрофон ағытпасы:
Жиілік: 20 Гц — 20000 Гц.
Сызықтық емес бұрмаланулар коэффициенті: –87 дБ.
Динамикалық ауқым: 87 дБ.
Күшейті ауқымы: 0-1686 мВ орт. кв. мән.
Эквивалентті кіріс шуы: 189 мВ орт. кв. мән.
Макс. кіріс күшейтуі: 35 мВ орт. кв. мән.
- Құралға арналған ағытпа:
Жиілік: 20 Гц — 20000 Гц.
Сызықтық емес бұрмаланулар коэффициенті: –78 дБ.
Динамикалық ауқым: 78 дБ.
Күшейті ауқымы: 0-291 мВ орт. кв. мән.
Эквивалентті кіріс шуы: 203 мВ орт. кв. мән.
Макс. кіріс күшейтуі: 123 мВ орт. кв. мән.
- Сызықтық кіріс:
Жиілік: 20 Гц — 20000 Гц.
Сызықтық емес бұрмаланулар коэффициенті: –76 дБ.
Динамикалық ауқым: 76 дБ.
Күшейті ауқымы: 0-380 мВ орт. кв. мән.
Эквивалентті кіріс шуы: 298 мВ орт. кв. мән.
Макс. кіріс күшейтуі: 205 мВ орт. кв. мән.
- Сызықтық шығыс:
Жиілік: 20 Гц — 20000 Гц.
Сызықтық емес бұрмаланулар коэффициенті: –74 дБ.
Динамикалық ауқым: 74 дБ.

- TRRS 3,5 мм:
Жілік: 20 Гц — 20000 Гц.
Сызықтық емес бұрмаланулар коэффициенті: -89 дБ.
Динамикалық ауқым: 89 дБ.
Күшейті ауқымы: 0-1390 мВ орт. кв. мән.
Эквивалентті кіріс шуы: 301 мВ орт. кв. мән.
Макс. кіріс күшейтуі: 935 мВ орт. кв. мән.

Жиынтықтамасы:

- Аудиоинтерфейс.
- USB кабель 1,8 м.
- TRRS аудио кабелі 1,2 м.
- XLR ағытпасы бар микрофон.
- XLR-XLR кабелі 3 м.
- Микрофон ұстағышы.
- Үштаған.

Микрофонды ұштағанға орнату сызбасы



Ағытпалар мен басқару элементтері



1. МИКРОФОНДЫ КҮШЕЙТУ. Қосылған құрылғының кіріс дыбыс қаттылығын басқарады, сигнал болмағанда индикатор жыпылықтайды және күшейту деңгейі артық болса, қызыл түспен жанады.

2. ҚҰРАЛДЫ КҮШЕЙТУ. Қосылған құрылғының кіріс дыбыс қаттылығын басқарады, сигнал болмағанда индикатор жыпылықтайды және күшейту деңгейі артық болса, қызыл түспен жанады.

3. ЖҰМЫС ИНДИКАТОРЫ. Бұл индикатор құрылғы желіге қосылып тұрғанда жанады.

4. МИКРОФОН АҒЫТПАСЫ. Конденсатор микрофоны мен динамикалық микрофонды қосуға арналған құрама XLR / TRS кірісі.

- 5. +48V.** Конденсатор микрофондарына арналған фантомдық қуатты ауыстырады.
- 6. СЫЗЫҚТЫҚ КІРІС.** Гитара немесе басс сияқты аспаптарға арналған ағытпа.
- 7. ҚҰРАЛ / ЖЕЛІ.** Сызықтық деңгей мен аспап деңгейінің арасында ауысу.
- 8. ТІКЕЛЕЙ МОНИТОРИНГ.** Тікелей мониторинг функциясы қосылған кезде сіз микрофон мен аспап сигналын құлаққап арқылы естисіз.
- 9. ҚҰЛАҚҚАП АҒЫТПАСЫ.** Құлаққапты қосуға арналған 1/4" TRS шығысы.
- 10. НЕГІЗГІ РЕТТЕГІШ.** Кіріс және шығыс сигналдарын күшейтудің негізгі реттегіші.
- 11. ҚҰЛЫП.** Құрылғыны ұрлықтан қорғайтын құлыпқа арналған ағытпа.
- 12. USB АҒЫТПАСЫ.** Компьютерге немесе ноутбукқа қосылуға арналған ағытпа.
- 13. ТЕЛЕФОНҒА ҚОСУҒА АРНАЛҒАН АҒЫТПА.** Ұялы телефонды 3,5 мм ағытпасы арқылы қосып, сіз осы интерфейссті пайдаланып жазуды / караокені бастай аласыз.
- 14. TRS АҒЫТПАСЫ.** Студиялық мониторларды немесе күшейткіштерді қосуға арналған желілік шығыстар.

Маңызды ақпарат:

Құрылғының артқы панелінде C түріндегі бір USB 2.0 порт бар. Ол жинақтағы USB кабель арқылы компьютерге қосылады. Бұл құрылғы компьютеріңізде USB 2.0+ стандартын қолдайтын тиісті порт қажет екенін ескеріңіз.

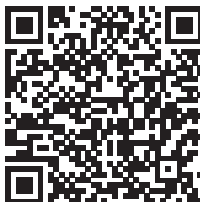
SC-01 аудиоинтерфейсі USB қосылымы арқылы компьютерден жұмыс істейтіндіктен, қосымша қуат көзінің қажеті жоқ. Алайда құрылғыны ноутбукқа жалғаған кезде, автономды қуат беру жағдайында батарея тез разрядталмауы үшін ноутбукты электр қуат көзіне қосу ұсынылады.

Компьютерге қосылу

Құрылғыны USB ағытпасы арқылы компьютерге қосу. Жүйе құрылғыны автоматты түрде анықтайды. Егер бұл болмаса- драйверді жүктеп алып орнатыңыз.

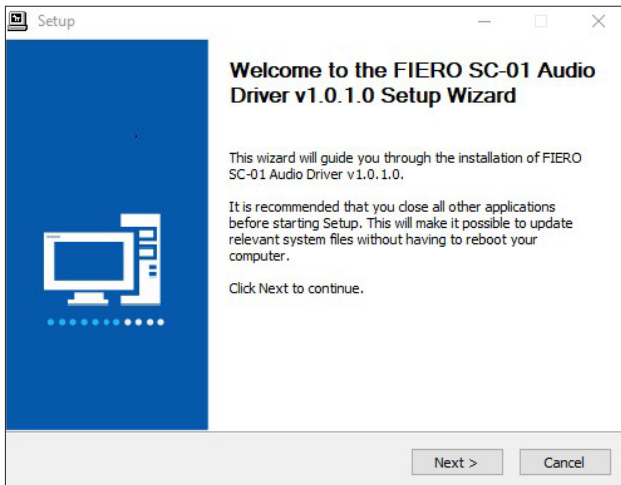
Драйверді қалай және қайдан жүктеп алуға болады:

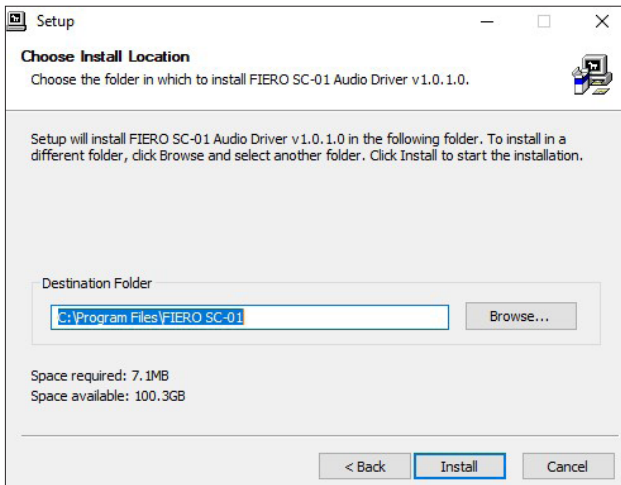
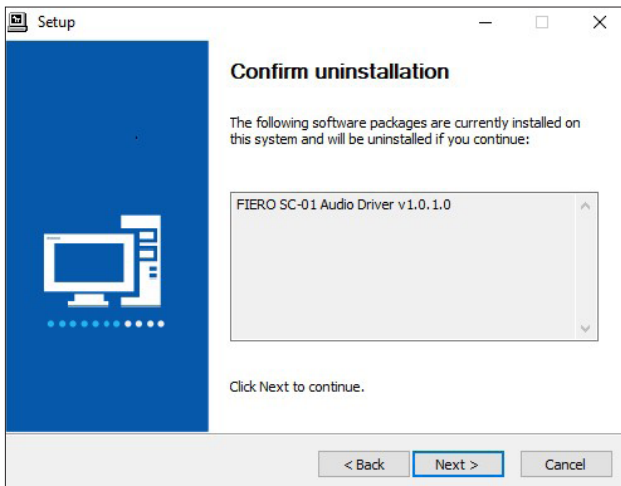
1. www.dns-shop.ru сайтына кіріңіз.
2. Тауарлар каталогінде **SC-01 KIT** моделін тауап ылыңыз.
3. Ⓞ **сілтемесін тауып алыңыз** нұсқаулар мен файлдар.
4. Файлдарды компьютерге жүктеңіз.

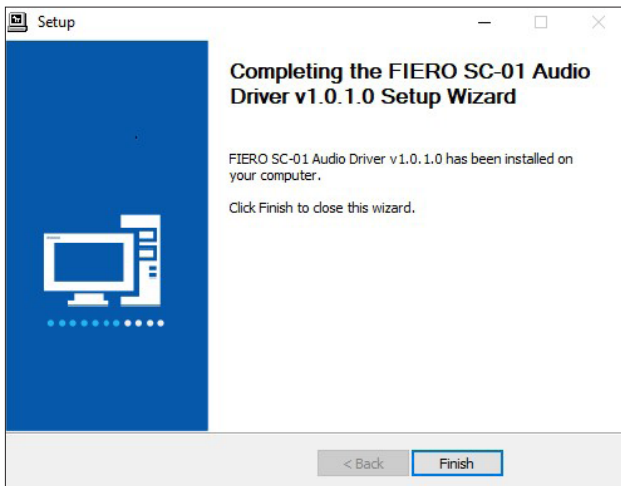
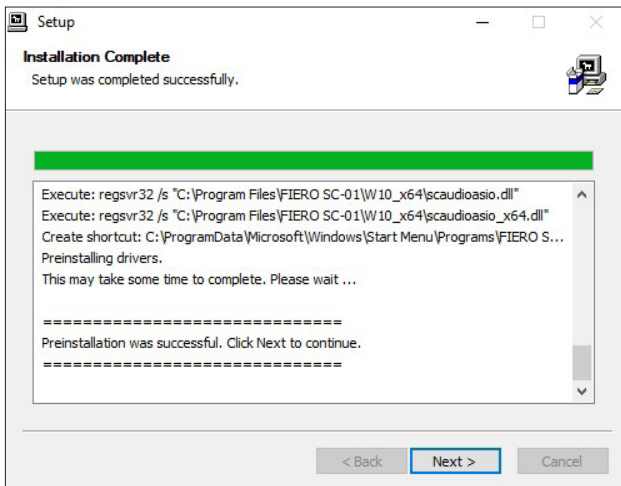


Драйверді орнату

Бағдарламаны орнату үшін **setup.exe** файлын іске қосып, орнату шеберінің нұсқауларын орындаңыз.



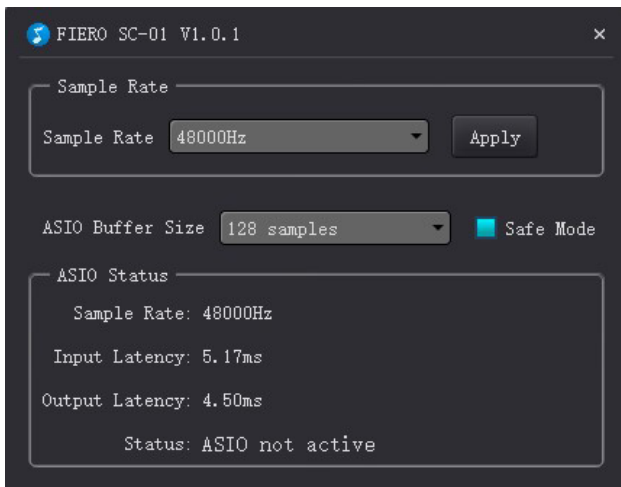




Бағдарламалық құрал

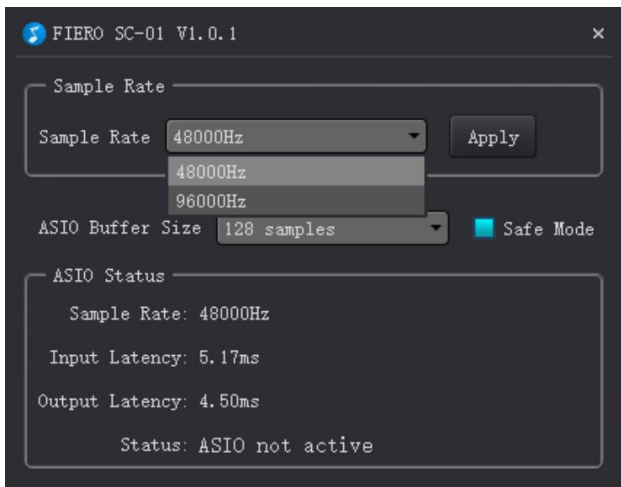
Құрылғыны қосқаннан кейін тапсырмалар тақтасында пайда болатын Fiero SC-01 белгішесін басыңыз.

Құрылғы дұрыс жалғанған болса, келесі терезені көресіз:



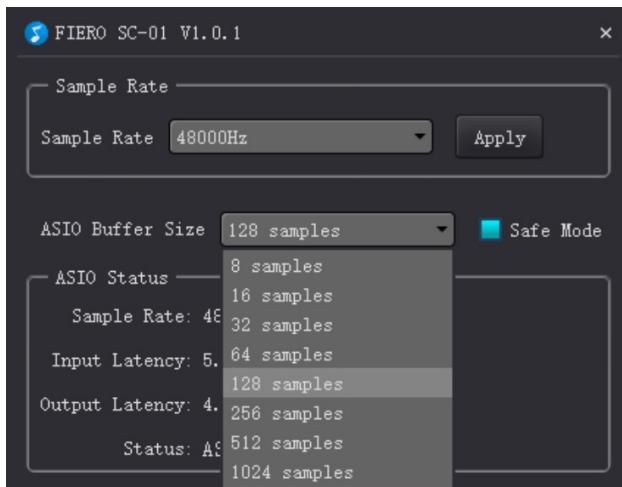
Терезенің төменгі жағында, **ASIO Status** (ағындық аудионың кірісшығыс күйі) бөлімінде сіз сипаттамаларды көресіз:

- **Дискреттеу жиілігі** (Гц): кейінгі цифрландыру және жадта сақтау үшін үздіксіз сигналдан алынған уақыт бірлігінде мәліметтер үлгілерінің санын анықтайды.
- **Кіріс кідірісі** (мс): кіріс сигналының кешігу ұзақтығы (сигналды «аналогтық > сандық» түрлендіру кезінде).
- **Шығу кідірісі** (мс): шығыс сигналының кешігу ұзақтығы (сигналды «сандық > аналогқа» түрлендіру кезінде).
- **Күй**: ASIO белсенділігі/белсенсіздігі.



Sample Rate (Дискреттеу жиілігі) бөлімінде ашылмалы тізім көмегімен аудиосигналдың дискреттеу жиілігін орната аласыз.

Таңдауды растау үшін **Apply** (Қолдану) түймесін басыңыз.



ASIO Buffer Size (Ағындық аудионың кіріс-шығыс буферінің өлшемі) бөлімінде ашылмалы тізім көмегімен кідіріс ұзақтығын және дыбыстық картаға жүктемені баптау үшін буфер өлшемін орната аласыз.

Ескерту: буфер мәні неғұрлым аз болса, сигналдың таралуы тезірек және дәлірек болады, бірақ аппараттық құралға жүктеме соғұрлым жоғары болады, ал керісінше — буфер мәні неғұрлым көп болса, аппараттық құралға жүктеме соғұрлым аз, бірақ сигналдың кешігуі соғұрлым ұзағырақ болады.

Егер ASIO іске қосылғаннан кейін құрылғы тым қатты жұмыс істей бастаса — процессорға жүктемені азайту үшін **Қауіпсіз режим** (Safe Mode) ұяшығына белгі қойыңыз.

Монтаждау, сақтау, тасымалдау (көлікпен), сату және кәдеге жарату ережелері және шарттары

Құрылғы қандай да бір монтаждауды немесе тұрақты бекітуді талап етпейді. Құрылғының сақталуы өндірушінің және тұтынушының жылытылатын тұрғын-жайларында өндірушінің қаптамасында 5 °C ... 40 °C аралығындағы температурада және ауаның салыстырмалы ылғалдылығы 80%-дан аспайтын жерлерде жүргізілуі тиіс. Үй-жайларда коррозия тудыратын агрессивті қоспалар (қышқылдардың, сілтілердің булары) болмауы тиіс. Құрылғыны құрғақ ортада тасымалдау керек. Құрылғы мұқият күтім жасауды қажет етеді, оны шаңның, ластың, соққылардың, ылғалдың, оттың және т.б. әсерінен сақтаңыз.

Құрылғы Қазақстан Республикасының қолданыстағы заңнамасына сәйкес сағылуы тиіс.

Бұл бұйымды кәдеге жарату қалдықтарды қайта өңдеу жөніндегі жергілікті нормалар мен ережелерге сәйкес жүзеге асырылуы тиіс. Бұл өнімнің дұрыс кәдеге жаратылуын қамтамасыз ете отырып, сіз қалдықтардың бақылаусыз тасталуы нәтижесінде қоршаған ортаға және адам денсаулығына келтірілетін ықтимал зиянды болдырмауға және материалдық ресурстарды ұтымды пайдалануға көмектесесіз. Бұл өнімді қабылдау және жою пункттері туралы қосымша ақпаратты жергілікті муниципалды органдардан немесе тұрмыстық қалдықтарды шығаратын кәсіпорыннан алуға болады.

Құрылғыда ақаулық анықталған жағдайда дереу өкілетті сервистік орталыққа жүгініп хабарласыңыз немесе құрылғыны кәдеге жаратыңыз.

Қосымша ақпарат

ӨНДІРУШІ: СиЭмДжи Глобал Лимитед. №66, Цзиньхуэй шығыс шоссесі, Инвестициялық-Венчурлық орталық, Иньчжоу, Нинбо қ., Қытай.

ИМПОРТЕР / ЮР. ЛИЦО, ПРИНИМАЮЩЕЕ ПРЕТЕНЗИИ В КАЗАХСТАНЕ: ТОО «ДНС КАЗАХСТАН», г. Нұр-Сұлтан, р-н Сарыарқа, пр-т Сарыарқа, зд. 12, Казахстан.

ИМПОРТТАУШЫ / ҚАЗАҚСТАНДА ШАҒЫМДАР ҚАБЫЛДАЙТЫН ЗАҢДЫ ТҰЛҒА: «DNS QAZAQSTAN (ДНС КАЗАХСТАН)» ЖШС, Нұр-Сұлтан қаласы, Сарыарқа ауданы, Даңғылы Сарыарқа, ғимарат 12, Қазақстан.

Қытайда жасалған.

Сипаттамалар, өнім туралы ақпарат, оның конфигурациясы мен функционалдығы пайдаланушыға алдын ала ескертусіз өзгертілуі мүмкін.

Құрылғының іс жүзіндегі интерфейсі осы нұсқаулықта көрсетілгеннен өзгеше болуы мүмкін.

Өндіріс күні пайдаланушы нұсқаулығының орыс тіліндегі нұсқасында көрсетілген.

Fiero кепілдік талоны

Бұйым атауы мен модельдері		
Сериялық нөмірі		
Сауда ұйымының атауы		Сауда ұйымының мөртабаны
Сату күні		

Сатушының Т. А: Ә.

Сатушының қолы

Тауар жарамды, көрінетін зақымдары жоқ күйде, толық жиынтықтамада алынды, менің қатысуыммен тексерілді, тауар сапасына кінәрат-талап қоймаймын.

Кепілді қызмет көрсету шарттарымен таныстым және келісемін.

Күні

Сатушының Т. А: Ә.

Сатушының қолы

Кепілді қызмет көрсету шарттары

Өндіруші кепілдік мерзімі ішінде құрылғының үздіксіз жұмыс істеуіне, сондай-ақ материалдар мен жинақтарда ақаулардың болмайтынына кепілдік береді. Кепілдік мерзімі өнімді сатып алған сәттен бастап саналады және ол тек жаңа өнімдерге қолданылады. Кепілді қызмет көрсету пайдаланушының нұсқаулығына сәйкес өнімді пайдалану шартымен, кепілдік мерзімі ішінде тұтынушының кінәсіз істен шыққан элементтерді тегін жөндеуді немесе ауыстыруды қамтиды. Элементтерді жөндеу және ауыстыру өкілетті сервистік орталықтардың аумағында жүргізіледі.

Сервистік орталықтардың жаңартылған тізімі мына мекенжайда:

<https://www.dns-shop.ru/technical-support/>

