

FinePower

РУКОВОДСТВО ПОЛЬЗОВАТЕЛЯ

Гравёр
FinePower
MG0120
MG0220

Содержание

Меры предосторожности	4
Безопасность рабочего места	4
Безопасность при работе с электроинструментом	4
Личная безопасность.....	5
Схема устройства	7
Аксессуары	8
Подготовка к работе	9
Смена цанги	9
Установка насадок.....	9
Установка отрезного/шлифовального круга	10
Подсоединение гибкого вала.....	10
Подсоединение аксессуаров к гибкому валу.....	10
Включение/выключение устройства	11
Регулировка скорости	11
Работа с устройством	12
Техническое обслуживание	13
Угольные щётки	13
Технические характеристики	14
Комплектация	14
Правила и условия монтажа, хранения, перевозки (транспортировки), реализации и утилизации	15
Дополнительная информация	16

Уважаемый покупатель!

Благодарим Вас за выбор продукции, выпускаемой под торговой маркой «FinePower». Мы рады предложить Вам изделия и устройства, разработанные и изготовленные в соответствии с высокими требованиями к качеству, функциональности и дизайну. Перед началом эксплуатации внимательно прочитайте данное руководство, в котором содержится важная информация, касающаяся Вашей безопасности, а также рекомендации по правильному использованию продукта и уходу за ним. Позаботьтесь о сохранности настоящего Руководства и используйте его в качестве справочного материала при дальнейшей эксплуатации изделия.

Гравёр – это специальное устройство, предназначенное не только для нанесения гравировок на деревянную или металлическую поверхность, но и для ее очистки от ржавчины или иного загрязнения, сверления технологических отверстий, зачистки, реза и фрезерования.

Меры предосторожности

Безопасность рабочего места

- Обеспечьте чистоту и освещенность рабочего места. Загроможденные и плохо освещенные места служат причиной несчастных случаев.
- Не используйте электроинструменты во взрывоопасных местах, например вблизи горючих жидкостей, газов или пыли. Электроинструменты генерируют искры, которые могут воспламенить пыль или испарения.
- Не позволяйте детям и посторонним людям находиться вблизи работающего электроинструмента. Отвлекающие факторы могут привести к потере контроля.

Безопасность при работе с электроинструментом

- Вилка электроинструмента должна соответствовать розетке. Никогда не вносите изменения в вилку устройства. Не используйте переходники для вилок инструментов с заземлением. Использование оригинальных вилок и соответствующих им розеток уменьшает риск поражения электрическим током.
- Во время работы с устройством избегайте прикосновений к заземленным объектам, таким как трубы, радиаторы, плиты и холодильники. Риск поражения электрическим током выше, когда тело заземлено.
- Не подвергайте электроинструменты воздействию дождя или влаги. При попадании воды в электроинструмент увеличивается риск поражения электрическим током.
- Обращайтесь с кабелем аккуратно. Никогда не переносите и не тяните электроинструмент за кабель. Держите кабель подальше от источников тепла, масла, острых предметов или движущихся частей. Поврежденные или запутанные кабели повышают опасность поражения электрическим током.
- Для работы с электроинструментом вне помещения используйте предназначенный для этого удлинительный кабель. Использование кабеля, подходящего для использования вне помещения, снижает риск поражения электрическим током.

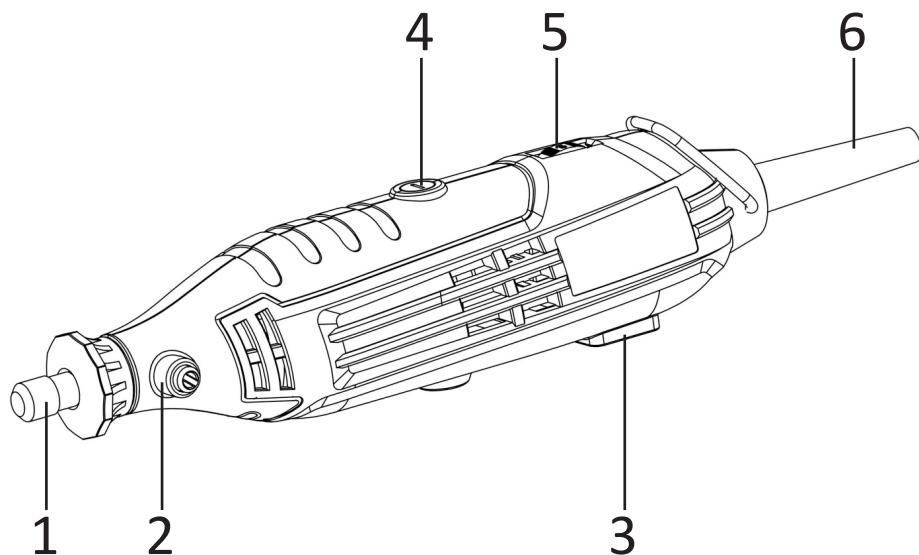
- Не перегружайте электроинструмент. Используйте электроинструмент, подходящий для ваших задач. Правильно выбранный электроинструмент более эффективен и безопасен при номинальной нагрузке.
- Не используйте электроинструмент, если его выключатель неисправен. Обратитесь в авторизованный сервисный центр для ремонта.
- Перед регулировкой, сменой аксессуаров или хранением отключите электроинструмент от электропитания. Такие меры предосторожности уменьшают риск случайного запуска электроинструмента.
- Храните неиспользуемые электроинструменты в недоступных для детей местах и не доверяйте электроинструмент лицам, не знакомым с ним и с этими инструкциями. Электроинструменты опасны в руках неподготовленных пользователей.
- Выполняйте техническое обслуживание электроинструментов. Проверьте выравнивание и сцепление подвижных деталей, наличие поломок и прочие условия, которые могут повлиять на работу электроинструмента. Не используйте неисправный электроинструмент.
- Храните режущие инструменты в чистоте и заточенном состоянии. Правильно обслуживаемые и хорошо заточенные режущие инструменты меньше заклинивают и лучше контролируются.
- Используйте электроинструмент, аксессуары, насадки и т. п. в соответствии с этими инструкциями, учитывая условия и специфику выполняемой работы. Использование электроинструмента для выполнения непредусмотренных операций может привести его поломке или травмам.
- Осмотрите шлифовальный круг перед использованием. Не используйте треснувшие, потрескавшиеся или другие дефектные изделия.
- Убедитесь, что обрабатываемая деталь закреплена должным образом.
- Не используйте отрезной круг для бокового шлифования.
- Не используйте инструменты с изогнутыми валами.
- Убедитесь, что искры, возникающие в результате использования, не создают опасности, например, не задевают других людей или не воспламеняют горючие вещества.
- Следите за тем, чтобы вентиляционные отверстия оставались открытыми при работе в пыльных условиях. Если необходимо очистить вентиляционные отверстия от пыли, сначала отключите инструмент от сети.
- При очистке устройства избегайте повреждения внутренних деталей.
- Всегда проверяйте стены, чтобы избежать скрытых силовых кабелей и труб внутри внутренних стен.
- Часто проверяйте затяжку гайки цанги, особенно при использовании инструмента на высокой скорости.
- Используйте только аксессуары, поставляемые в комплекте с устройством или рекомендованные производителем. Использование других аксессуаров может привести к травмам.

Личная безопасность

- При использовании устройства надевайте защиту для глаз.
- При использовании электроинструмента будьте бдительны, следите за своими действиями и следуйте здравому смыслу. Не пользуйтесь электроинструментом, если вы устали или находитесь под воздействием наркотиков, алкоголя или медикаментов. Даже кратковременная невнимательность при работе с электроинструментом может привести к тяжелым травмам.

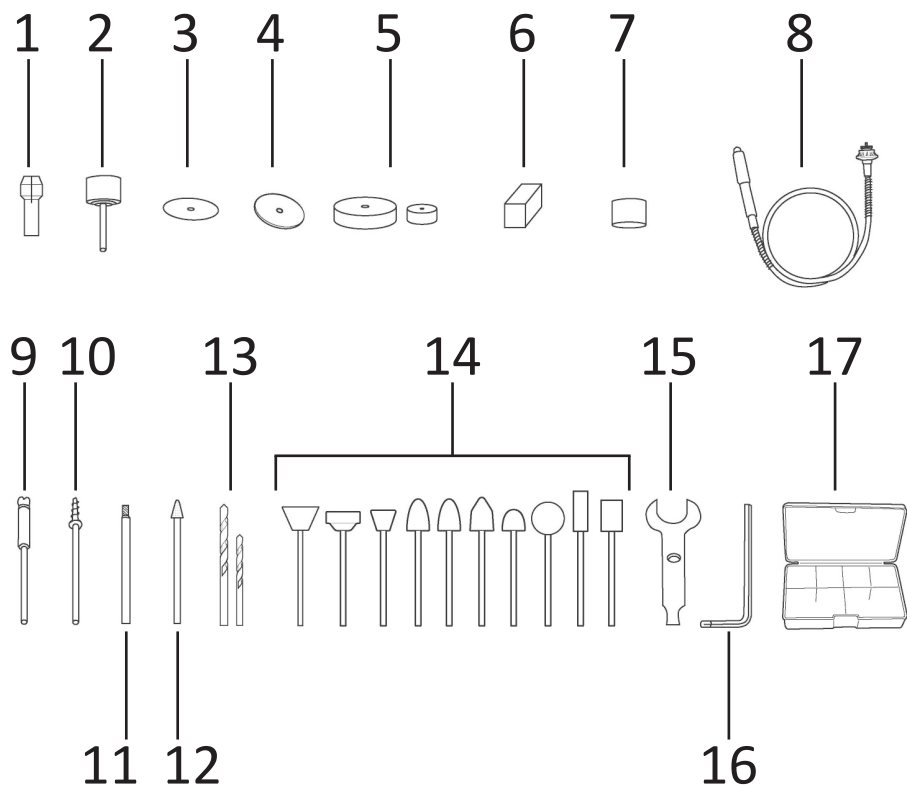
- Используйте средства индивидуальной защиты. Всегда используйте защитные средства для глаз и органов дыхания. Использование защитных средств, таких как респиратор или средства защиты органов слуха в соответствующих условиях уменьшает риск получения травм.
- Не допускайте непреднамеренных запусков. Перед подключением инструмента к сети питания (или аккумулятору) и перед его переноской убедитесь, что выключатель находится в положении «Выкл.». Не держите палец на выключателе при переноске электроинструментов и не вставляйте вилку в розетку, если электроинструмент включен. Это может привести к несчастному случаю.
- Перед включением электроинструмента снимите с него регулировочные инструменты и гаечные ключи. Регулировочный инструмент или гаечный ключ, оставленный на вращающейся части электроинструмента, может стать причиной травмы.
- Не перенапрягайтесь. Всегда сохраняйте устойчивое положение и равновесие. Это позволит лучше контролировать электроинструмент в непредвиденных ситуациях.
- Одевайтесь надлежащим образом. Не надевайте свободную одежду и украшения. Держите волосы, одежду и перчатки подальше от движущихся частей. Свободная одежда, украшения и длинные волосы могут попасть в движущиеся части.
- При наличии пылеулавливающих устройств убедитесь в том, что они подключены и правильно работают. Использование пылеулавливающих устройств снижает вред, причиняемый пылью.

Схема устройства



1. Цанга.
2. Кнопка блокировки шпинделя.
3. Кнопка регулировки скорости.
4. Крышка отсека угольных щёток.
5. Переключатель «Вкл./Выкл.».
6. Кабель питания.

Аксессуары

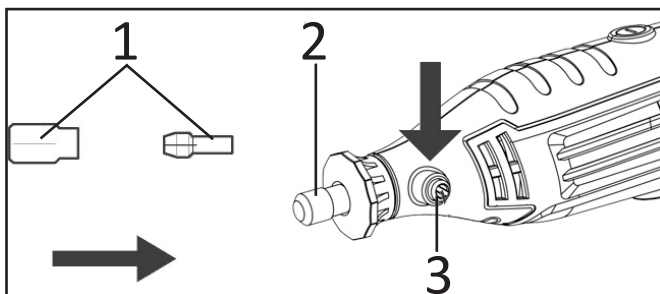


1. Цанга (3.2 мм).
2. Резиновый шлифовальный круг.
3. Наждачный круг.
4. Отрезной круг.
5. Шерстяной круг.
6. Точильный камень.
7. Точильный круг.
8. Гибкий вал.
9. Вал для кругов.
10. Саморезный стержень.
11. Шлифовальная насадка с алмазным наконечником.
12. Шлифовальная насадка с коническим наконечником.
13. Свёрла.
14. Шлифовальные насадки.
15. Гаечный ключ.
16. Шестигранный ключ.
17. Кейс для аксессуаров.

Подготовка к работе

Смена цанги

1. Два размера цанги (1) предусмотрены для использования хвостовиков аксессуаров различных размеров. При использовании аксессуара с меньшим или большим валом, необходимо использовать подходящую цангу.
2. Нажмите кнопку фиксации шпинделя (3). Ослабьте гайку (2) с помощью гаечного ключа и замените цангу.

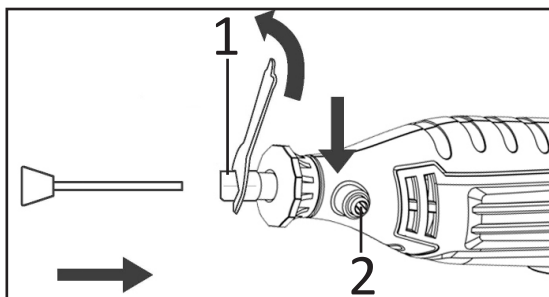


Установка насадок

1. Заблокируйте шпиндель используя фиксатор (2).
2. Заблокировав шпиндель, открутите зажимную гайку цанги (1). Если гайка сильно затянута, используйте гаечный ключ соответствующего размера.
3. Полностью вставьте хвостовик инструмента в цангу.
4. Затяните зажимную гайку гаечным ключом, но не затягивайте слишком сильно.
5. Разблокируйте шпиндель.

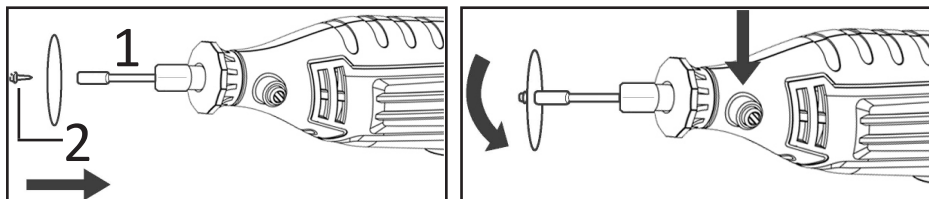
Внимание!

Не нажимайте кнопку блокировки шпинделя во время работы устройства.



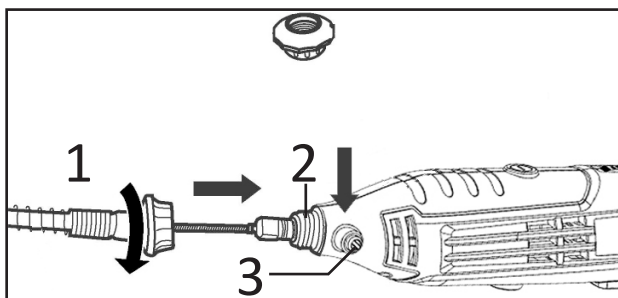
Установка отрезного/шлифовального круга

1. Установите вал для кругов (1).
2. Закрепите круг с помощью винта (2).
Не перетягивайте винт, в противном случае круг может треснуть.



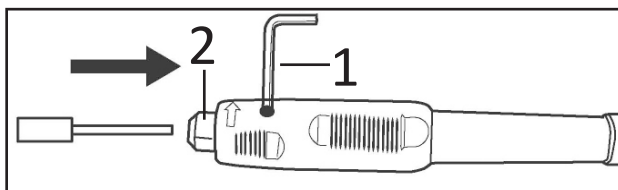
Подсоединение гибкого вала

1. Нажмите кнопку блокировки шпинделя (3) и ослабьте гайку втулки при помощи гаечного ключа.
2. Вставьте приводной вал в зажимную втулку и полностью затяните гайку втулки.
3. Вставьте конец гибкого вала (1) на головку инструмента и затяните.



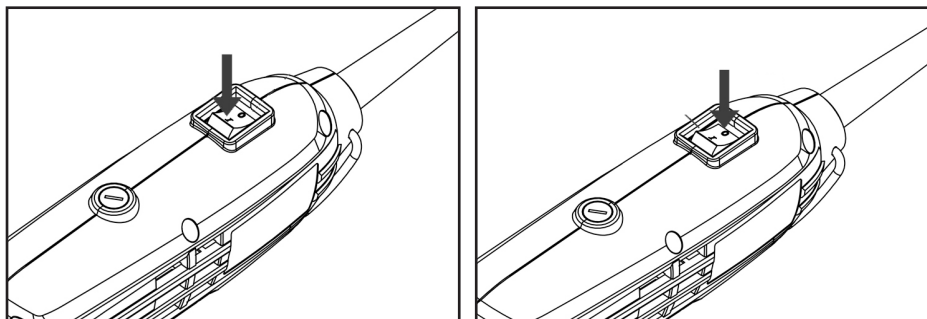
Подсоединение аксессуаров к гибкому валу

1. Совместите два отверстия на горловине гибкого вала. Вставьте шестигранный ключ (1) в отверстие блокиратора гибкого вала.
2. Ослабьте гайку (2) при помощи гаечного ключа.
3. Полностью вставьте хвостовик инструмента в цангу.
4. Затяните цанговую гайку гаечным ключом.



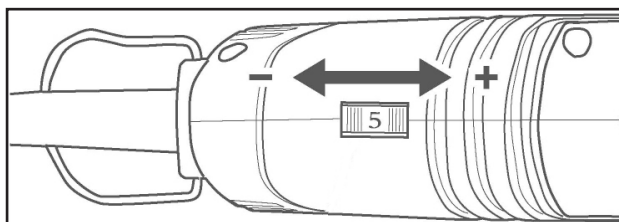
Включение/выключение устройства

1. Для включения устройства переведите переключатель в положение «Вкл.» (I).
2. Для выключения устройства переведите переключатель в положение «Выкл.» (O).



Регулировка скорости

Для регулировки скорости вращения используйте переключатель.



Работа с устройством

1. Выберите необходимый аксессуар в зависимости от материала, с которым будете работать, и вида работы.
2. Внимательно осмотрите заготовку на предмет наличия в ней посторонних предметов отличных по материалу от материала заготовки (например, гвоздей в деревянной заготовке и т.д.).
3. Выберите необходимую скорость вращения шпинделя.
4. Положите изделие, которое планируете обрабатывать, на стол, рабочее место или любую другую ровную плоскую поверхность и закрепите её при помощи зажимов или тисков.
5. В зависимости от выполняемых работ и желаемого результата выберите способ удержания гравера. При деликатной работе удерживайте гравер как карандаш. При грубой обработке как молоток.
6. Включите инструмент и подождите пару секунд, пока скорость вращения шпинделя не достигнет установленной рабочей скорости. Медленно, оказывая небольшое давление на инструмент, обрабатывайте заготовку.
7. Не оказывайте сильное радиальное или торцевое давление на оснастку. Делая это, вы будете увеличивать нагрузку на шпиндель, что будет негативно влиять на точность выполняемых работ.

Советы при работе с устройством

- Некоторые материалы (пластмассы, определенные сорта древесины и т.д.) необходимо обрабатывать на низких скоростях, т.к. высокие скорости вращения аксессуаров могут привести к оплавлению или даже возгоранию.
- При выполнении доводочных пропилов также возможно возгорание во время выполнения глубоких прорезов.
- Высокие скорости рекомендуется выбирать при обработке изделий из бетона, металлов, твердых сортов древесных пород, стекла, гипсокартона, а также для выборки пазов в древесине, резьбы, отрезания, фрезерования, заточки и сверления.
- В большинстве случаев заключительная стадия работ выполняется на максимальной скорости. При выборе частоты вращения следует учитывать позиционирование направления пиления относительно расположения волокон.
- Вибрирование оснастки во время работы означает, что Вы неверно выбрали частоту вращения шпинделя, ее необходимо увеличить.

Техническое обслуживание

- Ваш электроинструмент рассчитан на работу в течение продолжительного времени при минимальном техническом обслуживании. Срок службы и надежность инструмента увеличивается при правильном уходе и регулярной чистке.
- Во избежание травмы, выключите инструмент и отсоедините его от источника электропитания, прежде чем устанавливать и демонтировать принадлежности, выполнять или изменять настройки, а также перед проведением ремонта. Убедитесь, что переключатель находится в положении «ВЫКЛ.». Непреднамеренный запуск инструмента может привести к получению травмы.
- В данном инструменте нет элементов, обслуживаемых пользователем.
- Для обеспечения безопасности и надежности инструмента, ремонт или регулировку необходимо производить в специализированных сервисных центрах.
- Каждый раз по окончании работы рекомендуется очищать корпус инструмента и вентиляционные отверстия от грязи и пыли мягкой тканью или салфеткой. Устойчивые загрязнения рекомендуется устранять при помощи мягкой ткани, смоченной в мыльной воде. Недопустимо использовать для устранения загрязнений растворители: бензин, спирт и т.п. Применение растворителей может привести к повреждению корпуса инструмента.

Угольные щётки

- В электродвигателе инструмента применяются угольные щётки, которые со временем изнашиваются. В случае износа угольных щеток обратитесь в специализированный сервисный центр для их замены.
- Электроинструмент автоматически выключается в случае износа угольных щеток.

Внимание! Перед техническим обслуживанием проверяйте, что электроинструмент отключен от электросети.

Технические характеристики

- Модель: MG0120.
 - Параметры сети: 220-240 В, 50/60 Гц.
 - Мощность: 150 Вт.
 - Обороты в режиме холостого хода: 12 000 - 30 000 об/мин.
 - Максимальный диаметр цанги: 3.2 мм.
-
- Модель: MG0220.
 - Параметры сети: 220-240 В, 50/60 Гц.
 - Мощность: 150 Вт.
 - Обороты в режиме холостого хода: 12 000 - 30 000 об/мин.
 - Максимальный диаметр цанги: 3.2 мм.

Комплектация

Модель MG0120

- Устройство.
- Руководство пользователя.
- Различные насадки (40 шт.).
- 1 пара угольных щеток.
- 1 насадка для фрезерования.
- 1 гибкий вал.
- Кейс.

Модель MG0220

- Устройство.
- Руководство пользователя.
- Различные насадки (210 шт.).
- 1 пара угольных щеток.
- 1 насадка для фрезерования.
- 1 гибкий вал.
- Кейс.

Правила и условия монтажа, хранения, перевозки (транспортировки), реализации и утилизации

- Устройство не требует какого-либо монтажа или постоянной фиксации.
- Хранение устройства должно производиться в упаковке в отапливаемых помещениях у изготовителя и потребителя при температуре воздуха от 5 °С до 40 °С и относительной влажности воздуха не более 80 %. В помещениях не должно быть агрессивных примесей (паров кислот, щелочей), вызывающих коррозию.
- Устройство требует бережного обращения, оберегайте его от воздействия грязи, ударов, влаги, огня и т.д.
- Реализация устройства должна производиться в соответствии с действующим законодательством РФ.
- Перевозка устройства должна осуществляться в сухой среде.
- При обнаружении неисправности устройства следует немедленно обратиться в авторизованный сервисный центр или утилизировать устройство.
- Утилизация данного изделия должна быть осуществлена согласно местным нормам и правилам по переработке отходов. Обеспечивая правильную утилизацию данного продукта, Вы помогаете предотвратить нанесение потенциального вреда окружающей среде и здоровью человека в результате неконтролируемого выброса отходов и рационально использовать материальные ресурсы. Более подробную информацию о пунктах приема и утилизации данного продукта можно получить в местных муниципальных органах или на предприятии по вывозу бытового мусора.

Дополнительная информация

Изготовитель: Чанчжоу Стандарт Электрик Эпплайнс КО., ЛТД.
Шоссе Чуньцю, 29, промпарк Минхуан, Хутан, р-н Уцзинь, Чанчжоу, пров. Цзянсу, Китай.
Сделано в Китае.

Импортер / уполномоченное изготовителем лицо: ООО «Атлас».
690068, Россия, Приморский край, г. Владивосток, проспект 100-летия Владивостока, дом 155, корпус 3, офис 5.

Внешний вид изделия, его характеристики и комплектация могут подвергаться изменениям без предварительного уведомления пользователя.
Фактический интерфейс устройства может отличаться от представленного в данном руководстве.

Товар прошел обязательное подтверждение соответствия техническим регламентам Таможенного союза:

- ТР ТС 004/2011 «О безопасности низковольтного оборудования».
- ТР ТС 010/2011 «О безопасности машин и оборудования».
- ТР ТС 020/2011 «Электромагнитная совместимость технических средств».

Товар соответствует требованиям технического регламента Евразийского экономического союза ТР ЕАЭС 037/2016 «Об ограничении применения опасных веществ в изделиях электротехники и радиоэлектроники».



Гарантийный талон

SN/IMEI: _____

Дата постановки на гарантию: _____

Производитель гарантирует бесперебойную работу устройства в течение всего гарантийного срока, а также отсутствие дефектов в материалах и сборке. Гарантийный период исчисляется с момента приобретения изделия и распространяется только на новые продукты.

В гарантийное обслуживание входит бесплатный ремонт или замена элементов, вышедших из строя не по вине потребителя в течение гарантийного срока при условии эксплуатации изделия согласно руководству пользователя. Ремонт или замена элементов производится на территории уполномоченных сервисных центров.

Срок гарантии: 12 месяцев.

Срок эксплуатации: 24 месяца.

Актуальный список сервисных центров по адресу:

<https://finepower.ru/page/dynamic/support/>

Гарантийные обязательства и бесплатное сервисное обслуживание не распространяются на перечисленные ниже принадлежности, входящие в комплектность товара, если их замена не связана с разборкой изделия:

- Элементы питания (батарейки) для ПДУ (Пульт дистанционного управления).
- Соединительные кабели, антенны и переходники для них, наушники, микрофоны, устройства «HANDS-FREE»; носители информации различных типов, программное обеспечение (ПО) и драйверы, поставляемые в комплекте (включая, но не ограничиваясь ПО, предустановленным на накопитель на жестких магнитных дисках изделия), внешние устройства ввода-вывода и манипуляторы.
- Чехлы, сумки, ремни, шнуры для переноски, монтажные приспособления, инструменты, документацию, прилагаемую к изделию.
- Расходные материалы и детали, подвергающиеся естественному износу.



Производитель не несёт гарантийных обязательств в следующих случаях:

- Истек Гарантийный срок.
- Если изделие, предназначенное для личных (бытовых, семейных) нужд, использовалось для осуществления предпринимательской деятельности, а также в иных целях, не соответствующих его прямому назначению.
- Производитель не несет ответственности за возможный материальный, моральный и иной вред, понесенный владельцем изделия и/или третьими лицами, вследствие нарушения требований руководства пользователя при использовании, не соблюдения рекомендаций по установке и обслуживанию изделия, правил подключения (короткие замыкания, возникшие также в результате воздействия несоответствующего сетевого напряжения, как на само изделие, так и на изделия, сопряженные с ним), хранении и транспортировки изделия.
- Все случаи механического повреждения: сколы, трещины, деформации, следы ударов, вмятины, замятия и др., полученные в процессе эксплуатации изделия.
- Имеются следы сторонней модификации, несанкционированного ремонта лицами, не уполномоченными для проведения таких работ. Если дефект вызван изменением конструкции или схемы изделия, подключением внешних устройств, не предусмотренных Производителем, использованием устройства, не имеющего сертификата соответствия согласно законодательству Российской Федерации.
- Если дефект изделия вызван действием непреодолимой силы (природных стихий, пожаров, наводнений, землетрясений, бытовых факторов и прочих ситуаций, не зависящих от Производителя), либо действиями третьих лиц, которые Производитель не мог предвидеть. Дефект, вызван попаданием внутрь изделия посторонних предметов, инородных тел, веществ, жидкостей, насекомых или животных, воздействием агрессивных сред, высокой влажности, высоких температур, которые привели к полному или частичному выходу из строя изделия.
- Отсутствует или не соответствует идентификация изделия (серийный номер). Если повреждения (недостатки) вызваны воздействием вредоносного программного обеспечения; установкой, сменой или удалением паролей (кодов), приведшим к отсутствию доступа к программным ресурсам изделия, без возможности их сброса/восстановления, ввиду отсутствия предоставления данной услуги поставщиком ПО.
- Если дефекты работы вызваны несоответствием стандартам или техническим регламентам питающих, кабельных, телекоммуникационных сетей, мощности радиосигнала, в том числе из-за особенностей рельефа и других подобных внешних факторов, использования изделия на границе или вне зоны действия сети.
- Если повреждения вызваны использованием нестандартных (неоригинальных) и/или некачественных (поврежденных) расходных материалов, принадлежностей, запасных частей, элементов питания, носителей информации различных типов (включая, CD, DVD диски, карты памяти, SIM карты, картриджи).
- Если недостатки вызваны получением, установкой и использованием несовместимого контента (мелодии, графика, видео и другие файлы, приложения Java и подобные им программы).
- На ущерб, причиненный другому оборудованию, работающему в сопряжении с данным изделием.



