

aceline

aceline

Пайдаланушы нұсқаулығы

aceline

**Май толтырылған радиатор
Aceline OL-1005G /
OL-1507G / OL-1507W /
OL-2009G OL-2511G / OL-
1507B / OL-2009B**

Мазмұны

Құрылғының қолданылу мақсаты	5
Сақтық шаралары	5
Техникалық сипаттамалар	6
Құрылғы сұлбасы	7
Құрастыру жөніндегі нұсқаулық	7
Пайдалану	8
Тұтынылатын қуат режимдері	8
Күту және тазалау	8
Сақтау	9
Монтаждау, сақтау, тасымалдау (көлікпен), өткізу және кәдеге жарату ережелері және шарттары	9
Қосымша ақпарат	10

Құрметті сатып алушы!

Сізге «DEXP» сауда маркасымен шығарылатын өнімді таңдағаныңыз үшін алғыс білдіреміз.

Біз Сізге сапаға, функционалдыққа және дизайнға қойылатын жоғары талаптарға сәйкес әзірленген және дайындалған бұйымдарды ұсынуға қуаныштымыз. Пайдалануды бастар алдында осы нұсқаулықты мұқият оқып шығыңыз, онда Сіздің қауіпсіздігіңізге қатысты маңызды ақпарат, сондай-ақ өнімді дұрыс пайдалану және оны күтіп ұстау бойынша ұсынымдар берілген. Осы Нұсқаулықтың сақталуын ойластырыңыз және оны бұйымды одан әрі пайдалану кезінде анықтамалық материал ретінде пайдаланыңыз.

Аспаптың міндеті

Май толтырылған радиатор үй-жайларды іштен жылытуға арналған.

Сақтық шаралары

1. Радиаторды пайдаланар алдында нұсқаулықты мұқият оқыңыз.
2. Аспапты қуат көзіне қосар алдында Сіздің үй электр желіңіздің кернеуі техникалық сипаттамаларға сәйкес келетініне көз жеткізіңіз.
3. Радиатор ішкі, коммерциялық емес, тұрмыстық пайдалануға арналған. Құрылғыны басқа мақсаттарда және ашық ауада пайдаланбаңыз.
4. Бұл радиатор ванна бөлмесінде, кір жуу бөлмесінде және басқа ұқсас үй-жайларда пайдалануға арналмаған. Радиаторды суға тікелей жақын жерде пайдаланбаңыз.
5. Жұмыс істеп тұрған радиаторды ешқашан қараусыз қалдырмаңыз. Пайдалану аяқталғаннан кейін құрылғыны жылытқыштағы сөндіргіштің көмегімен сөндіріңіз және оны желіден ажыратыңыз.
6. Радиаторды балалардың немесе мүмкіндіктері шектеулі адамдардың жанында пайдаланған кезде ерекше сақтық таныту қажет. Радиаторды балалар мен жануарлар жетпейтін жерде сақтаңыз.
7. Радиатор денелік, сенсорлық және ақыл-ой мүмкіншіліктері шектелуі адамдардың (оның ішінде балалардың) олардың қауіпсіздігіне жауапты тұлғаның қадағалауынсыз пайдалануына арналмаған.
8. Радиаторды Сіз ұйықтап жатқан уақытқа қосылған күйінде қалдырмаңыз.
9. Құрылғыны зақымдалуы мүмкін беттердің жанында орнатпаңыз (кілемдер, тұсқағаздар, ыстыққа шыдамайтын материалдан жасалған едендік жабындар).
10. Радиаторды кез келген тез тұтанатын материалдардың (перделер, шымылдықтар, бензин, бояу, жанғыш сұйықтықтар) жанында пайдаланбаңыз.
11. Жанғыш материалдарды (қағаз, пластик, картон) құрылғының корпусында, оның ішінде, немесе оның жанында қоймаңыз.
12. Радиаторды жақсы желдетілетін үй-жайларда пайдаланыңыз.
13. Радиатор пайдаланылған кезде қызады. Радиаторды жылжитқан кезде осы үшін арналған бекітпелерді пайдаланыңыз.

14. Күйіп қалмау үшін ыстық беттерге қол тигізбеңіз. Радиатордың тұтқасын пайдаланыңыз.
15. Радиатордың желдеткіш тесіктері әрқашан таза, бөтен заттарсыз және ластануларсыз болуын қадағалаңыз.
16. Радиаторды киімді немесе аяқ киімді кептіру үшін пайдаланбаңыз.
17. Радиаторға судың немесе басқа сұйықтықтың түспеуін қадағалаңыз.
18. Радиаторды ол жұмыс істеп тұрған кезде жылжытпаңыз. Жылжыту үшін оны алдымен сөндіріңіз және сууға уақыт беріңіз.
19. Сымды кілемді жабынның, жиназдың астына және оған сүріну мүмкін болатын жерлерде салмаңыз.
20. Радиаторды сөндіру үшін құрылғының өзіндегі сөндіргішті басыңыз және қуаттан ажыратыңыз. Айырды ешқашан кабелінен тартпаңыз!
21. Қызып кетуді болдырмау үшін радиаторды жаппаңыз және оны тым шектеулі кеңістікте пайдаланбаңыз.
22. Қысқа тұйықталуды болдырмау үшін жылытқышпен қатар және оның жанында қуатты электр құрылғыларын қоспаңыз.
23. Ұзартқышты пайдаланбау жөн, өйткені ол қызып кетуі және өрт қауіпті жағдайды туғызуы мүмкін.
24. Қуат кабеліне қысым жасамаңыз, әсіресе жылытқышқа қосу орнында, ол сынып кетуі мүмкін.
25. Кабельді желіге ылғалды қолмен қоспаңыз/ажыратпаңыз.
26. Қуат кабелін қыздыру беттерінен алыс ұстаңыз.
27. Кабелі зақымдалған құрылғыны пайдаланбаңыз.
28. Радиатор розетканың жанында орналаспауы тиіс.
29. Радиатор арнайы маймен толтырылған. Корпусты ашумен байланысты жөндеу сервистік орталықта ғана жүргізілуі мүмкін.
30. Радиаторды кәдеге жарату кезінде майды кәдеге жарату жөніндегі нұсқаулықтарды орындаңыз.
31. Радиатор 5 м² кем емес үй-жайларда пайдаланылуы мүмкін.
32. Осы радиаторды пайдалану кезінде міндетті түрде нұсқаулықты басылыққа алыңыз.

Техникалық сипаттамалары

Үлгісі	OL-1005G	OL-1507G / OL-1507B / OL- 1507W	OL-2009G / OL-2009B	OL-2511G
Атаулы кернеуі	220-240 В	220-240 В	220-240 В	220-240 В
Атаулы жиілігі	50 Гц	50 Гц	50 Гц	50 Гц
Атаулы қуаты	1000 Вт	1500 Вт	2000 Вт	2500 Вт
Қорғау класы	I	I	I	I
Секциялар саны	5	7	9	11
Жылыту ауданы	10 м ²	20 м ²	25 м ²	30 м ²

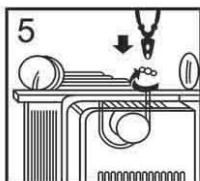
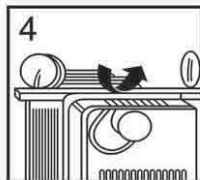
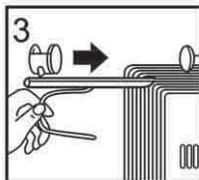
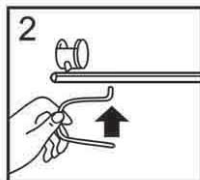
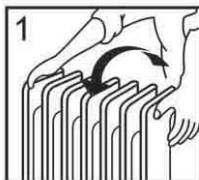
Құрылғы сұлбасы



1. Тұтқа.
2. Термостат реттегіші.
3. Тұтынылатын қуат режимдерін ауыстырып-қосқыш.
4. Қуат кабеліне арналған бекіткіш.
5. Радиатор қырлары.
6. Дөңгелектер.

Құрастыру жөніндегі нұсқаулық

1. Зақымдануды болдырмау үшін радиаторды түбін жоғары қаратып жұмсақ бетке (мысалы, кілемге) қойыңыз.
2. Дөңгелектерді екі тілімшеге салмалы сомындардың көмегімен бекітіңіз.
3. U-тәрізді ілмекті дөңгелектері бар тілімшеге салыңыз және оны радиаторда құлақты сомындармен бекітіңіз.
4. Радиаторды тік күйіне аударыңыз. Құрылғыны электр розеткасына қоспар алдында бір минут күтіңіз.



Пайдалану

1. Жылытқышты тік күйінде тегіс, тұрақты, ыстыққа төзімді бетке орналастырыңыз. 1 метр шегінде оңай тұтанатын материалдар болмағанына көз жеткізіңіз.
2. Радиаторды электр желісіне қосыңыз.
3. Термостат реттегішінің көмегімен қажетті температураны баптаңыз. Термостат реттегішін сағат тілі бағытымен максималды күйге бұраңыз.
4. Тұтынылатын қуат режимдерін ауыстырғыш-қосқышын қыздырудың қалаған күйіне орнатып, радиаторды іске қосыңыз.
5. Қажетті температураға жеткеннен кейін шерту дыбысын естімегеніңізше термостат реттегішін сағат тілі бағытына қарсы бұрыңыз. Содан кейін радиатор, қыздыруды автоматты түрде қосып және сөндіріп, бөлмеде берілген температураны сақтайтын болады.
6. Егер жылытқыш пайдаланылмаса, тұтынылатын қуат режимдерін ауыстырғыш-қосқышын «0» күйіне бұраңыз және аспапты электр желісінен ажыратыңыз.

ЕСКЕРТУ: бұл аспап жылытқышты кездейсоқ аударылған кезде сөндіретін сақтандырғыш құрылғымен жабдықталған. Жұмысты қалпына келтіру үшін, айырды розеткадан бірнеше минутқа ажыратыңыз, аударылу себебін жойыңыз және құрылғыны қайтадан қосыңыз. Егер құрылғының жұмысы қалпына келмесе, тексеру және жөндеу үшін білікті маманға жүгініңіз.

Тұтынылатын қуат режимдері

Үлгісі	OL-1005G	OL-1507G / OL-1507B / OL- 1507W	OL-2009G / OL-2009B	OL-2511G
0	Сөнд.	Сөнд.	Сөнд.	Сөнд.
I	400 Вт	550 Вт	700 Вт	850 Вт
II	600 Вт	950 Вт	1300 Вт	1650 Вт
III (I+II)	1000 Вт	1500 Вт	2000 Вт	2500 Вт

Күту және тазалау

- Техникалық қызмет көрсетуді орындамас бұрын аспапты әрқашан сөндіріп жүріңіз және толық сууға уақыт беріңіз.
- Құрылғының сыртқы бетін ылғалды матамен тазалаңыз, содан кейін құрғақ матамен сүртіңіз. Құрылғыны ешқашан суға батырмаңыз және судың құрылғы корпусына түсуіне жол бермеңіз.
- Жылытқыштың бетін тазалау үшін қазақ тазалағыш құралдарды немесе еріткіштерді пайдаланбаңыз.

Сақтау

- Сақтауға қояр алдында аспапты ылғи сөндіріп отырыңыз және толық сууға уақыт беріңіз.
- Егер құрылғы ұзақ уақыт кезеңі ішінде пайдаланылмайтын болса, оны пайдаланушы нұсқаулығымен бірге түпнұсқа қаптамаға салыңыз және құрғақ желдетілетін жерде сақтаңыз.
- Сақтау кезінде ауыр заттарды қорапқа қоймаңыз. Бұл құрылғының зақымдауына әкелуі мүмкін.

Монтаждау, сақтау, тасымалдау (тасу), өткізу және кәдеге жарату ережелері мен шарттары

- Құрылғы қандай да бір монтаждауды немесе тұрақты бекітуді қажет етпейді.
- Құрылғының сақталуы және тасымалдануы құрғақ жерлерде жүзеге асырылуы тиіс.
- Құрылғыны өткізу жергілікті заңнамаға сәйкес жүргізілуі тиіс.
- Бұйымның қызмет ету мерзімі аяқталғаннан кейін оны кәдімгі тұрмыстық қоқыспен бірге тастауға болмайды. Бұның орнына, ол федералдық немесе жергілікті заңнамаға сәйкес кейіннен қайта өңдеу және кәдеге жарату үшін электр және электрондық жабдықты қабылдайтын тиісті орынға кәдеге жаратуға тапсыруға жатады. Осы өнімнің кәдеге дұрыс жаратылуын қамтамасыз ете отырып, сіз табиғи ресурстарды үнемдеуге және қоршаған ортаға және адамдардың денсаулығына зиян келтірмеуге көмектесесіз. Бұл өнімді қабылдау және кәдеге жарату пункттері туралы толығырақ ақпаратты жергілікті муниципалдық органдардан немесе тұрмыстық қоқысты шығаратын кәсіпорыннан алуға болады.
- Құрылғының ақаулығы анықталған жағдайда дереу авторизацияланған сервистік орталыққа хабарласыңыз немесе құрылғыны кәдеге жаратыңыз.



Қосымша ақпарат

Өндіруші: Чжэцзян Ясун Электрикал Эпплайнс Ко., Лтд.
Тяньгун №1 тас жолы, Синьпу, Цыси қ., Чжэцзян пров., Қытай.
Қытайда жасалған.

Импортер / юр. лицо, принимающее претензии в Казахстане:
ТОО «ДНС КАЗАХСТАН», г. Нұр-Сұлтан, р-н Сарыарқа, пр-т Сарыарқа, зд. 12,
Казахстан.

Импорттаушы / Қазақстанда шағымдар қабылдайтын заңды тұлға:
«DNS QAZAQSTAN (ДНС КАЗАХСТАН)» ЖШС, Нұр-Сұлтан қаласы, Сарыарқа ауданы,
Даңғылы Сарыарқа, ғимарат 12, Қазақстан.

Тауар Кедендік одақтың техникалық регламентінің талаптарына сәйкес келеді:

- КО ТР 020/2011 «Техникалық құралдардың электромагниттік үйлесімділігі».
- КО ТР 004/2011 «Төмен вольтты жабдықтардың қауіпсіздігі туралы».

Тауар Еуразиялық экономикалық одақтың «Электротехника және радиоэлектроника бұйымдарында қауіпті заттарды қолдануды шектеу туралы» 037/2016 ЕАЭО ТР техникалық регламентінің талаптарына сәйкес келеді.

Бұйымның сыртқы түрі және оның сипаттамалары алдын ала ескертусіз өзгерістерге ұшыратылуы мүмкін.

Құрылғының жиынтықталымы алдын ала хабарлаусыз өзгертлуі мүмкін.



Өндіріс күні пайдаланушы нұсқаулығының орыс тіліндегі нұсқасында көрсетілген.

v.1

Кепілдік талоны

SN/IMEI: _____

Кепілдікке қойылған күні: _____

Өндіруші бүкіл кепілдік мерзімі ішінде құрылғының үздіксіз жұмыс істеуіне, сондай-ақ материалдар мен жинақтарда ақаулардың болмауына кепілдік береді. Кепілдік кезеңі бұйымды сатып алған сәттен басталады және тек қана жаңа өнімдерге қолданылады.

Кепілдік қызмет көрсетуге пайдаланушы нұсқаулығына сәйкес бұйымды пайдалану шартымен кепілдік мерзімі ішінде тұтынушының кесірінен істен шықпаған элементтерді тегін жөндеу немесе ауыстыру кіреді. Элементтерді жөндеу немесе ауыстыру уәкілетті сервистік орталықтардың аумағында жүргізіледі.

Кепілдік мерзімі: 12 ай.

Пайдалану мерзімі: 24 ай.

Сервистік орталықтардың өзекті тізімі келесі мекенжай бойынша:

<https://www.dns-shop.ru/service-center/>

Кепілдік міндеттемелер және тегін сервистік қызмет көрсету, егер оларды ауыстыру бұйымды бөлшектеуге байланысты болмаса, тауардың жиынтықтылығына кіретін, төменде аталған керек-жарақтарға қолданылмайды:

- ҚБП (Қашықтан басқару пультіне) арналған қуат элементтері (батареялар).
- Жалғағыш кабельдер, антенналар және оларға арналған жалғастырғыш тетіктер, құлаққаптар, микрофондар, «HANDS-FREE» құрылғылары; жиынтықта жеткізілетін әртүрлі типтегі ақпарат тасымалдағыштар, бағдарламалық құрал (БҚ) және драйверлер (бұйымның қатты магниттік дискілердегі жинақтағышқа алдын ала орнатылған БҚ-ны қоса алғанда, бірақ онымен шектелмей), сыртқы енгізу-шығару құрылғылары және манипуляторлар.
- Қаптар, сөмкелер, белдіктер, тасымалдауға арналған баулар, монтаждық керек-жарақтар, құрал-саймандар, бұйымға қоса берілетін құжаттама.
- Табиғи тозуға ұшырайтын шығын материалдары мен бөлшектер.



Өндіруші келесі жағдайларда кепілдік міндеттемелерге ие болмайды:

- Кепілдік мерзімі аяқталды.
- Егер жеке (тұрмыстық, отбасылық) қажеттіліктерге арналған бұйым кәсіпкерлік қызметті жүзеге асыру үшін, сондай-ақ оның тікелей міндетіне сәйкес келмейтін басқа мақсаттарда пайдаланылған болса.
- Өндіруші бұйымды пайдалану кезінде пайдаланушы нұсқаулығының талаптарын бұзу, бұйымды орнату және оған қызмет көрсету жөніндегі ұсынымдарды, қосу ережелерін (бұйымның өзіне де, онымен байланысты бұйымдарға да сәйкес келмейтін желілік кернеудің әсері нәтижесінде туындаған қысқа тұйықталулар), бұйымды сақтау және тасымалдау кезінде өнім иесі және/немесе үшінші тұлғалар шеккен ықтимал материалдық, моральдық және өзге де зиян үшін жауапты болмайды.
- Механикалық зақымданудың барлық жағдайлары: өнімді пайдалану кезінде алынған сызаттар, жарықтар, деформациялар, соққы іздері, майысулар, кептелістер және т.б.
- Түрлендірулерді, рұқсат етілмеген жөндеулерді осындай жұмыстарды жүргізуге уәкілетті емес адамдар жүргізген жағдайлар. Егер ақаулық конструкцияны немесе бұйымның схемасын өзгерту, Өндіруші қарастырмаған сыртқы құрылғыларды қосу, Қазақстан Республикасының заңнамасына сай сәйкестік сертификаты жоқ құрылғыны пайдалану салдарынан туындаған болса.
- Егер бұйымның ақауы еңсерілмейтін күштің әсерінен (табиғи элементтер, өрт, су тасқыны, жер сілкінісі, тұрмыстық факторлар және Өндірушіге тәуелді емес басқа жағдайлар) немесе Өндіруші болжай алмаған үшінші тұлғалардың әрекеттерінен туындаса. Бұйымның толық немесе ішінара істен шығуына алып келген бұйымның ішіне бөгде заттардың, өзге денелердің, заттектердің, сұйықтықтардың, жәндіктердің немесе жануарлардың түсуінен, агрессивті ортаның әсерінен, жоғары ылғалдылықтан, жоғары температуралардан туындаған ақау.
- Бұйымды сәйкестендіру (сериялық нөмірі) жоқ немесе сәйкес келмейді. Егер зақымданулар (кемшіліктер) зиянды бағдарламалық қамтаманың; БҚ ұсынушысының осы қызметті ұсынбауына байланысты мүмкіндігінсіз бұйымның бағдарламалық ресурстарына қолжетімділіктің болмауына әкеп соққан құпиясөздерді (кодтарды) оларды жинау/қалпына келтіру мүмкіндігінсіз орнату, ауыстыру немесе жою әсерінен туындаса.
- Егер жұмыстың ақаулықтары қуат беруші, кабельдік, телекоммуникациялық желілердің, радиосигнал қуатының стандарттарға немесе техникалық регламенттеріне сәйкес келмеуінен, оның ішінде бедер ерекшеліктерінен және басқа да осыған ұқсас сыртқы факторлардан, бұйымның желі әрекет ететін шекарада немесе аймақтан тыс жерде пайдаланылуынан туындаған болса.
- Егер зақымданулар стандартты емес (түпнұсқалық емес) және/немесе сапасыз (зақымданған) шығыс материалдарын, керек-жарақтарды, қосалқы бөлшектерді, қуат беру элементтерін, әртүрлі үлгідегі ақпарат тасымалдағыштарды (CD, DVD дискілерді, жад карталарын, SIM карталарын, картридждерді қоса алғанда) пайдаланудан туындаса.
- Егер кемшіліктер үйлесімсіз контентті (әуендерді, графиканы, бейне және басқа файлдарды, Java қосымшаларын және оларға ұқсас бағдарламаларды) алуға, орнатуға және пайдалануға байланысты туындаған болса.
- Осы бұйыммен жанасып жұмыс істейтін басқа жабдыққа келтірілген залалға.



