

ace

aceline

Руководство пользователя

aceline

**Маслонаполненный
радиатор**

Aceline OL-1005G

OL-1507G / OL-2009G

OL-2511G / OL-1507B

OL-2009B

Уважаемый покупатель!

Благодарим Вас за выбор продукции, выпускаемой под торговой маркой «Aceline». Мы рады предложить Вам изделия, разработанные и изготовленные в соответствии с высокими требованиями к качеству, функциональности и дизайну. Перед началом эксплуатации прибора внимательно прочитайте данное руководство, в котором содержится важная информация, касающаяся Вашей безопасности, а также рекомендации по правильному использованию прибора и уходу за ним. Позаботьтесь о сохранности настоящего Руководства, используйте его в качестве справочного материала при дальнейшем использовании прибора.

Назначение прибора

Маслонаполненный радиатор предназначен для внутреннего обогрева помещений.

Меры предосторожности

1. Внимательно прочитайте инструкцию перед использованием радиатора.
2. Перед подключением прибора к источнику питания убедитесь, что напряжение Вашей домашней электросети соответствует техническим характеристикам.
3. Радиатор предназначен для внутреннего, некоммерческого, бытового использования. Не используйте устройство для других целей и на открытом воздухе.
4. Данный радиатор не предназначен для использования в ванной комнате, прачечной и в других похожих помещениях. Не используйте радиатор в непосредственной близости от воды.
5. Никогда не оставляйте работающий радиатор без присмотра. После окончания использования выключите устройство с помощью выключателя на обогревателе и отключите его от сети.
6. Необходимо соблюдать особую осторожность при использовании радиатора рядом с детьми или лицами с ограниченными возможностями. Храните радиатор в недоступном для детей и животных месте.
7. Радиатор не предназначен для использования лицами (включая детей) с ограниченными физическими, сенсорными и умственными способностями без присмотра лицом, ответственным за их безопасность.
8. Не оставляйте радиатор включенным на время Вашего сна.
9. Не устанавливайте устройство рядом с поверхностями, которые могут быть повреждены (ковры, обои, напольные покрытия из нетермостойкого материала).
10. Не используйте радиатор рядом с любыми легковоспламеняющимися материалами (шторы, драпировки, бензин, краска, горючие жидкости).
11. Не размещайте горючие материалы (бумага, пластик, картон) на корпусе устройства, внутри его, или рядом с ним.
12. Используйте радиатор в хорошо проветриваемых помещениях.
13. Радиатор нагревается во время использования. Для передвижения радиатора используйте предназначенные для этого крепления.

14. Во избежание ожогов не прикасайтесь к горячим поверхностям. Используйте ручку радиатора.
15. Следите за тем, чтобы вентиляционные отверстия радиатора всегда были чистые, без посторонних предметов и загрязнений.
16. Не используйте радиатор для сушки одежды или обуви.
17. Следите за тем, чтобы на радиатор не попала вода или другая жидкость.
18. Не перемещайте радиатор во время его работы. Чтобы передвинуть, сначала выключите его и дайте ему остыть.
19. Не помещайте провод под ковровым покрытием, мебелью и в тех местах, где об него можно запнуться.
20. Для отключения радиатора нажмите выключатель на самом устройстве и отключите питание. Никогда не тяните вилку за кабель!
21. Во избежание перегрева, не накрывайте радиатор и не используйте его в слишком ограниченном пространстве.
22. Во избежание короткого замыкания не включайте мощные электрические устройства параллельно и рядом с обогревателем.
23. Желательно не использовать удлинитель, так как он может перегреться и создать пожароопасную ситуацию.
24. Не создавайте давление на кабель питания, особенно в месте подключения к обогревателю, он может сломаться.
25. Не подключайте/отключайте кабель от сети влажными руками.
26. Держите кабель питания вдали от нагревательных поверхностей.
27. Не используйте устройство с поврежденным кабелем.
28. Радиатор не должен быть расположен рядом с розеткой.
29. Радиатор заполнен специальным маслом. Ремонт, связанный с открытием корпуса, может быть произведен только в сервисном центре.
30. При утилизации радиатора, следуйте инструкциям по утилизации масла.
31. Радиатор может использоваться в помещениях не меньше 5 м².
32. Во время использования данного радиатора обязательно руководствуйтесь инструкцией.

Технические характеристики

	OL-1005G	OL-1507G / OL-1507B	OL-2009G / OL-2009B	OL-2511G
Номинальное напряжение	220-240 В	220-240 В	220-240 В	220-240 В
Номинальная частота	50-60 Гц	50-60 Гц	50-60 Гц	50-60 Гц
Номинальная мощность	1000 Вт	1500 Вт	2000 Вт	2500 Вт
Класс защиты	I	I	I	I
Кол-во секций	5	7	9	11
Площадь обогрева	10 м ²	20 м ²	25 м ²	30 м ²

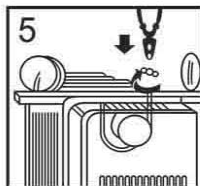
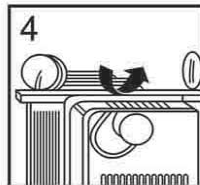
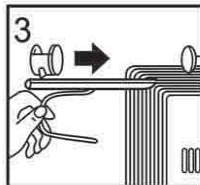
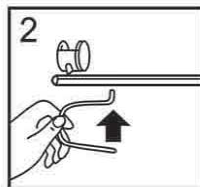
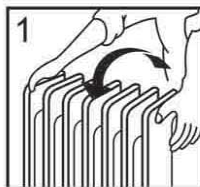
Схема устройства



1. Ручка.
2. Регулятор термостата.
3. Переключатель режимов потребляемой мощности.
4. Фиксатор для кабеля питания.
5. Рёбра радиатора.
6. Колёса.

Инструкция по сборке

1. Во избежание повреждения поставьте радиатор вверх дном на мягкую поверхность (например, ковер).
2. Закрепите колеса на двух пластинах с помощью накидных гаек.
3. Вставьте U-образный крюк в пластину с колесами и закрепите его на радиаторе барашковыми гайками.
4. Переверните радиатор в вертикальное положение. Подождите одну минуту, прежде чем подключать устройство к электрической розетке.



Эксплуатация

1. Поместите обогреватель в вертикальном положении на ровную, устойчивую, термостойкую поверхность. Убедитесь, что в пределах 1 метра нет легковоспламеняющихся материалов.
2. Подключите радиатор к электрической сети.
3. С помощью регулятора термостата настройте необходимую температуру. Поверните регулятор термостата по часовой стрелке в максимальное положение.
4. Включите радиатор, установив переключатель режимов потребляемой мощности в желаемое положение нагрева.
5. После достижения необходимой температуры поверните регулятор термостата против часовой стрелки до щелчка. После этого радиатор станет поддерживать заданную температуру в комнате, автоматически включая и выключая нагрев.
6. Если обогреватель не используется, поверните переключатель режимов потребляемой мощности в положение «0» и отключите прибор от электрической сети.

ПРИМЕЧАНИЕ: данный прибор снабжен предохранительным устройством, которое отключает обогреватель при случайном опрокидывании. Чтобы восстановить работу, отсоедините вилку от розетки на несколько минут, устраните причину опрокидывания и снова подключите устройство. Если работа устройства не восстановилась, обратитесь к квалифицированному специалисту для проверки и ремонта.

Режимы потребляемой мощности

	OL-1005G	OL-1507G / OL-1507B	OL-2009G / OL-2009B	OL-2511G
0	Выкл.	Выкл.	Выкл.	Выкл.
I	400 Вт	550 Вт	700 Вт	850 Вт
II	600 Вт	950 Вт	1300 Вт	1650 Вт
III (I+II)	1000 Вт	1500 Вт	2000 Вт	2500 Вт

Уход и чистка

- Прежде чем выполнять техническое обслуживание, всегда отключайте прибор и давайте ему полностью остыть.
- Очистите внешнюю поверхность устройства влажной тканью, а затем протрите сухой тканью. Никогда не погружайте устройство в воду и не допускайте попадания воды на корпус устройства.
- Не используйте абразивные чистящие средства или растворители для очистки поверхности обогревателя.

Хранение

- Прежде чем поместить на хранение, всегда отключайте прибор и дайте ему полностью остыть.
- Если устройство не будет использоваться в течение длительного периода времени, положите его в оригинальную упаковку вместе с руководством пользователя и храните в сухом проветриваемом месте.
- Во время хранения не кладите тяжелые предметы на коробку. Это может привести к повреждению устройства.

Правила и условия монтажа, хранения, перевозки (транспортировки), реализации и утилизации

- Устройство не требует какого-либо монтажа или постоянной фиксации.
- Хранение и перевозка устройства должны осуществляться в сухих местах.
- Реализация устройства должна производиться согласно действующему законодательству РФ.
- После окончания срока службы изделия его нельзя выбрасывать вместе с обычным бытовым мусором. Вместо этого оно подлежит сдаче на утилизацию в соответствующий пункт приема электрического и электронного оборудования для последующей переработки и утилизации в соответствии с федеральным или местным законодательством. Обеспечивая правильную утилизацию данного продукта, вы помогаете сберечь природные ресурсы и предотвращаете ущерб для окружающей среды и здоровья людей, который возможен в случае ненадлежащего обращения. Более подробную информацию о пунктах приема и утилизации данного продукта можно получить в местных муниципальных органах или на предприятии по вывозу бытового мусора.
- При обнаружении неисправности устройства следует немедленно обратиться в авторизованный сервисный центр или утилизировать устройство.



Гарантийные обязательства

Производитель устанавливает срок гарантии 12 месяцев на это изделие и гарантирует, что изделие не имеет дефектов в материалах, сборке и гарантирует бесперебойную работу в течение всего гарантийного срока. Гарантийный период исчисляется с момента приобретения изделия и распространяется только на новые продукты. В гарантийное обслуживание входит бесплатный ремонт или замена вышедших из строя элементов оборудования не по вине потребителя в течение гарантийного срока, на территории уполномоченных сервисных центров, при условии эксплуатации изделия согласно руководству пользователя. Срок службы изделия, предназначенного для личного, не профессионального использования составляет 24 месяца, при условии соблюдения правил эксплуатации.

Дополнительная информация

Изготовитель: Чжэцзян Ясун Электрикал Эпплайнс Ко., Лтд.
С#, восточная сторона шоссе Цзинъэр, д. Жунъюй, Синьпу, г. Цыси,
пров. Чжэцзян, Китай.

Уполномоченное изготовителем лицо: ООО «Атлас»,
690068, Россия, Приморский край, г. Владивосток, проспект 100-летия Владивостока,
дом 155, корпус 3, офис 5.

Изделие имеет сертификат соответствия, выданный Государственным органом по Сертификации.

Номер ТС: RU C-CN.АЖ26.В.03120.

Орган по сертификации: общества с ограниченной ответственностью «Гамма-Тест».

Срок действия: с 04.07.2018 по 03.07.2023 включительно.

Внешний вид изделия и его характеристики могут подвергаться изменениям без предварительного уведомления.

Комплектация устройства может меняться без предварительного уведомления.



