

aceline

aceline

Пайдаланушы нұсқаулығы

aceline

**Май толтырылған
радиатор
Aceline OL-1005G
OL-1507G / OL-2009G
OL-2511G / OL-1507B
OL-2009B**

Құрметті сатып алушы!

Сізге «DEXP» сауда маркасымен шығарылатын өнімді таңдағаныңыз үшін алғыс білдіреміз.

Біз Сізге сапаға, функционалдыққа және дизайнға қойылатын жоғары талаптарға сәйкес әзірленген және дайындалған бұйымдарды ұсынуға қуаныштымыз. Пайдалануды бастар алдында осы нұсқаулықты мұқият оқып шығыңыз, онда Сіздің қауіпсіздігіңізге қатысты маңызды ақпарат, сондай-ақ өнімді дұрыс пайдалану және оны күтіп ұстау бойынша ұсынымдар берілген. Осы Нұсқаулықтың сақталуын ойластырыңыз және оны бұйымды одан әрі пайдалану кезінде анықтамалық материал ретінде пайдаланыңыз.

Аспаптың міндеті

Май толтырылған радиатор үй-жайларды іштен жылытуға арналған.

Сақтық шаралары

1. Радиаторды пайдаланар алдында нұсқаулықты мұқият оқыңыз.
2. Аспапты қуат көзіне қосар алдында Сіздің үй электр желіңіздің кернеуі техникалық сипаттамаларға сәйкес келетініне көз жеткізіңіз.
3. Радиатор ішкі, коммерциялық емес, тұрмыстық пайдалануға арналған. Құрылғыны басқа мақсаттарда және ашық ауада пайдаланбаңыз.
4. Бұл радиатор ванна бөлмесінде, кір жуу бөлмесінде және басқа ұқсас үй-жайларда пайдалануға арналмаған. Радиаторды суға тікелей жақын жерде пайдаланбаңыз.
5. Жұмыс істеп тұрған радиаторды ешқашан қараусыз қалдырмаңыз. Пайдалану аяқталғаннан кейін құрылғыны жылытқыштағы сөндіргіштің көмегімен сөндіріңіз және оны желіден ажыратыңыз.
6. Радиаторды балалардың немесе мүмкіндіктері шектеулі адамдардың жанында пайдаланған кезде ерекше сақтық таныту қажет. Радиаторды балалар мен жануарлар жетпейтін жерде сақтаңыз.
7. Радиатор денелік, сенсорлық және ақыл-ой мүмкіншіліктері шектелуі адамдардың (оның ішінде балалардың) олардың қауіпсіздігіне жауапты тұлғаның қадағалауынсыз пайдалануына арналмаған.
8. Радиаторды Сіз ұйықтап жатқан уақытқа қосылған күйінде қалдырмаңыз.
9. Құрылғыны зақымдалуы мүмкін беттердің жанында орнатпаңыз (кілемдер, тұсқағаздар, ыстыққа шыдамайтын материалдан жасалған едендік жабындар).
10. Радиаторды кез келген тез тұтанатын материалдардың (перделер, шымылдықтар, бензин, бояу, жанғыш сұйықтықтар) жанында пайдаланбаңыз.
11. Жанғыш материалдарды (қағаз, пластик, картон) құрылғының корпусында, оның ішінде, немесе оның жанында қоймаңыз.
12. Радиаторды жақсы желдетілетін үй-жайларда пайдаланыңыз.
13. Радиатор пайдаланылған кезде қызады. Радиаторды жылжитқан кезде осы үшін арналған бекітпелерді пайдаланыңыз.

14. Күйіп қалмау үшін ыстық беттерге қол тигізбеңіз. Радиатордың тұтқасын пайдаланыңыз.
15. Радиатордың желдеткіш тесіктері әрқашан таза, бөтен заттарсыз және ластануларсыз болуын қадағалаңыз.
16. Радиаторды киімді немесе аяқ киімді кептіру үшін пайдаланбаңыз.
17. Радиаторға судың немесе басқа сұйықтықтың түспеуін қадағалаңыз.
18. Радиаторды ол жұмыс істеп тұрған кезде жылжытпаңыз. Жылжыту үшін оны алдымен сөндіріңіз және сууға уақыт беріңіз.
19. Сымды кілемді жабынның, жиназдың астына және оған сүріну мүмкін болатын жерлерде салмаңыз.
20. Радиаторды сөндіру үшін құрылғының өзіндегі сөндіргішті басыңыз және қуаттан ажыратыңыз. Айырды ешқашан кабелінен тартпаңыз!
21. Қызып кетуді болдырмау үшін радиаторды жаппаңыз және оны тым шектеулі кеңістікте пайдаланбаңыз.
22. Қысқа тұйықталуды болдырмау үшін жылытқышпен қатар және оның жанында қуатты электр құрылғыларын қоспаңыз.
23. Ұзартқышты пайдаланбау жөн, өйткені ол қызып кетуі және өрт қауіпті жағдайды туғызуы мүмкін.
24. Қуат кабеліне қысым жасамаңыз, әсіресе жылытқышқа қосу орнында, ол сынып кетуі мүмкін.
25. Кабельді желіге ылғалды қолмен қоспаңыз/ажыратпаңыз.
26. Қуат кабелін қыздыру беттерінен алыс ұстаңыз.
27. Кабелі зақымдалған құрылғыны пайдаланбаңыз.
28. Радиатор розетканың жанында орналаспауы тиіс.
29. Радиатор арнайы маймен толтырылған. Корпусты ашумен байланысты жөндеу сервистік орталықта ғана жүргізілуі мүмкін.
30. Радиаторды кәдеге жарату кезінде майды кәдеге жарату жөніндегі нұсқаулықтарды орындаңыз.
31. Радиатор 5 м² кем емес үй-жайларда пайдаланылуы мүмкін.
32. Осы радиаторды пайдалану кезінде міндетті түрде нұсқаулықты басылыққа алыңыз.

Техникалық сипаттамалары

Модель	OL-1005G	OL-1507G / OL-1507B	OL-2009G / OL-2009B	OL-2511G
Атаулы кернеуі	220-240 В	220-240 В	220-240 В	220-240 В
Атаулы жиілігі	50 Гц	50 Гц	50 Гц	50 Гц
Атаулы қуаты	1000 Вт	1500 Вт	2000 Вт	2500 Вт
Қорғау класы	I	I	I	I
Секциялар саны	5	7	9	11
Жылыту ауданы	10 м ²	20 м ²	25 м ²	30 м ²

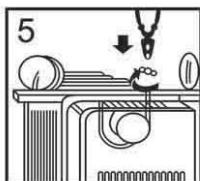
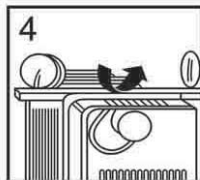
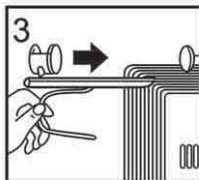
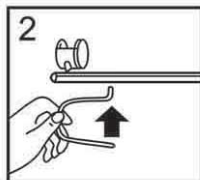
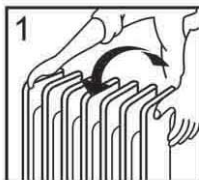
Құрылғы сұлбасы



1. Тұтқа.
2. Термостат реттегіші.
3. Тұтынылатын қуат режимдерін ауыстырып-қосқыш.
4. Қуат кабеліне арналған бекіткіш.
5. Радиатор қырлары.
6. Дөңгелектер.

Құрастыру жөніндегі нұсқаулық

1. Зақымдануды болдырмау үшін радиаторды түбін жоғары қаратып жұмсақ бетке (мысалы, кілемге) қойыңыз.
2. Дөңгелектерді екі тілімшеге салмалы сомындардың көмегімен бекітіңіз.
3. U-тәрізді ілмекті дөңгелектері бар тілімшеге салыңыз және оны радиаторда құлақты сомындармен бекітіңіз.
4. Радиаторды тік күйіне аударыңыз. Құрылғыны электр розеткасына қоспар алдында бір минут күтіңіз.



Пайдалану

1. Жылытқышты тік күйінде тегіс, тұрақты, ыстыққа төзімді бетке орналастырыңыз. 1 метр шегінде оңай тұтанатын материалдар болмағанына көз жеткізіңіз.
2. Радиаторды электр желісіне қосыңыз.
3. Термостат реттегішінің көмегімен қажетті температураны баптаңыз. Термостат реттегішін сағат тілі бағытымен максималды күйге бұраңыз.
4. Тұтынылатын қуат режимдерін ауыстырғыш-қосқышын қыздырудың қалаған күйіне орнатып, радиаторды іске қосыңыз.
5. Қажетті температураға жеткеннен кейін шерту дыбысын естімегеніңізше термостат реттегішін сағат тілі бағытына қарсы бұрыңыз. Содан кейін радиатор, қыздыруды автоматты түрде қосып және сөндіріп, бөлмеде берілген температураны сақтайтын болады.
6. Егер жылытқыш пайдаланылмаса, тұтынылатын қуат режимдерін ауыстырғыш-қосқышын «0» күйіне бұраңыз және аспапты электр желісінен ажыратыңыз.

ЕСКЕРТУ: бұл аспап жылытқышты кездейсоқ аударылған кезде сөндіретін сақтандырғыш құрылғымен жабдықталған. Жұмысты қалпына келтіру үшін, айырды розеткадан бірнеше минутқа ажыратыңыз, аударылу себебін жойыңыз және құрылғыны қайтадан қосыңыз. Егер құрылғының жұмысы қалпына келмесе, тексеру және жөндеу үшін білікті маманға жүгініңіз.

Тұтынылатын қуат режимдері

Модель	OL-1005G	OL-1507G / OL-1507B	OL-2009G / OL-2009B	OL-2511G
0	Сөнд.	Сөнд.	Сөнд.	Сөнд.
I	400 Вт	550 Вт	700 Вт	850 Вт
II	600 Вт	950 Вт	1300 Вт	1650 Вт
III (I+II)	1000 Вт	1500 Вт	2000 Вт	2500 Вт

Күту және тазалау

- Техникалық қызмет көрсетуді орындамас бұрын аспапты әрқашан сөндіріп жүріңіз және толық сууға уақыт беріңіз.
- Құрылғының сыртқы бетін ылғалды матамен тазалаңыз, содан кейін құрғақ матамен сүртіңіз. Құрылғыны ешқашан суға батырмаңыз және судың құрылғы корпусына түсуіне жол бермеңіз.
- Жылытқыштың бетін тазалау үшін қажақ тазалағыш құралдарды немесе еріткіштерді пайдаланбаңыз.

Сақтау

- Сақтауға қояр алдында аспапты ылғи сөндіріп отырыңыз және толық сууға уақыт беріңіз.
- Егер құрылғы ұзақ уақыт кезеңі ішінде пайдаланылмайтын болса, оны пайдаланушы нұсқаулығымен бірге түпнұсқа қаптамаға салыңыз және құрғақ желдетілетін жерде сақтаңыз.
- Сақтау кезінде ауыр заттарды қорапқа қоймаңыз. Бұл құрылғының зақымдауына әкелуі мүмкін.

Монтаждау, сақтау, тасымалдау (тасу), өткізу және кәдеге жарату ережелері мен шарттары

- Құрылғы қандай да бір монтаждауды немесе тұрақты бекітуді қажет етпейді.
- Құрылғының сақталуы және тасымалдануы құрғақ жерлерде жүзеге асырылуы тиіс.
- Құрылғыны өткізу ҚР қолданыстағы заңнамасына сәйкес жүргізілуі тиіс.
- Бұйымның қызмет ету мерзімі аяқталғаннан кейін оны кәдімгі тұрмыстық қоқыспен бірге тастауға болмайды. Бұның орнына, ол федералдық немесе жергілікті заңнамаға сәйкес кейіннен қайта өңдеу және кәдеге жарату үшін электр және электрондық жабдықты қабылдайтын тиісті орынға кәдеге жаратуға тапсыруға жатады. Осы өнімнің кәдеге дұрыс жаратылуын қамтамасыз ете отырып, сіз табиғи ресурстарды үнемдеуге және қоршаған ортаға және адамдардың денсаулығына зиян келтірмеуге көмектесесіз. Бұл өнімді қабылдау және кәдеге жарату пункттері туралы толығырақ ақпаратты жергілікті муниципалдық органдардан немесе тұрмыстық қоқысты шығаратын кәсіпорыннан алуға болады.
- Құрылғының ақаулығы анықталған жағдайда дереу авторизацияланған сервистік орталыққа хабарласыңыз немесе құрылғыны кәдеге жаратыңыз.



Кепілдікті міндеттемелер

Өндіруші осы бұйымға 12 ай кепілдік мерзімін белгілейді және бұйымның материалдарында, жиынтығында ақаулықтар болмағанына кепілдік береді және бүкіл кепілдік берілген мерзімнің ішінде ақаусыз жұмысына кепілдік береді. Кепілдік мерзімі бұйым сатып алынған сәттен бастап есептеледі және жаңа өнімдерге ғана қолданылады. Кепілдікті қызмет көрсетуге бұйымды пайдаланушы нұсқаулығына сәйкес пайдаланылған шартпен, уәкілетті сервистік орталықтардың аумағында, кепілдік мерзімі ішінде тұтынушының кінәсіз жабдықтың істен шыққан элементтерді тегін жөндеу немесе ауыстыру кіреді. Жеке, кәсіби емес пайдалануға арналған бұйымның қызмет мерзімі, пайдалану ережелерін сақтау шартымен, 24 ай құрайды.

Қосымша ақпарат

Өндіруші: Чжэцзян Ясун Электрикал Эпплайнс Ко., Лтд.

С#, Цзинъэр тас жолының шығыс жағы, Жунъюй д., Синьпу, Цыси қ., Чжэцзян пров., Қытай.

Импортер / юр.лицо, принимающее претензии в Казахстане:

ТОО «DNS KAZAKHSTAN» г. Нур-Сұлтан, пр. Сарыарка, дом 12, офис 301С, Казахстан.

Импорттаушы / Қазақстан шағымдар қабылдайтын заңды тұлға:

«DNS KAZAKHSTAN» ЖШС, Нұр-Сұлтан қ., Сарыарқа даңғ., 12-үй, 301С-кеңсе, Қазақстан.

Тауар Кедендік одақтың техникалық регламентінің талаптарына сәйкес келеді:

- КО ТР 020/2011 «Техникалық құралдардың электромагниттік үйлесімділігі».
- КО ТР 004/2011 «Төмен вольтты жабдықтардың қауіпсіздігі туралы».

Тауар Еуразиялық экономикалық одақтың «Электротехника және радиоэлектроника бұйымдарында қауіпті заттарды қолдануды шектеу туралы» 037/2016 ЕАЭО ТР техникалық регламентінің талаптарына сәйкес келеді.

Бұйымның сыртқы түрі және оның сипаттамалары алдын ала ескертусіз өзгерістерге ұшыратылуы мүмкін.

Құрылғының жиынтықталымы алдын ала хабарлаусыз өзгертлуі мүмкін.



Өндіріс күні пайдаланушы нұсқаулығының орыс тіліндегі нұсқасында көрсетілген.

v.1

