

# aceline

*Пайдаланушы нұсқаулығы*

ace

line



**Ет тартқыш**  
**Aceline MG-01**

# Мазмұны

Құрылғының мақсаты .....	5
Сақтық шаралары .....	5
Құрылғы сұлбасы .....	6
Құрастыру нұсқаулары .....	7
Пайдалану жөніндегі нұсқаулық .....	8
Реверс .....	8
Тазалау және күтім жасау .....	11
Техникалық сипаттамалар .....	11
Жиынтықтау .....	11
Монтаждау, сақтау, тасымалдау (көлікпен), өткізу және кәдеге жарату ережелері мен шарттары .....	12
Қосымша ақпарат .....	13

## Құрметті сатып алушы!

«Aceline» сауда маркасымен жасап шығарылатын өнімдерді таңдағаныңыз үшін алғысымызды білдіреміз.

Біз жоғары сапаға, функционалдылыққа және дизайнға қойылатын талаптарға сәйкес әзірленген және жасап шығарылған бұйымдарды және құрылғыларды ұсынғанымызға қуаныштымыз. Пайдаланар алдында қауіпсіздігіңізге қатысты маңызды ақпаратты, сондай-ақ осы өнімді дұрыс пайдалану және оған күтім жасау бойынша ұсыныстарды қамтитын осы нұсқаулықты мұқият оқып шығыңыз. Осы Нұсқаулықты күтіп ұстаңыз және өнімді болашақта пайдаланғанда оны анықтамалық материал ретінде пайдаланыңыз.

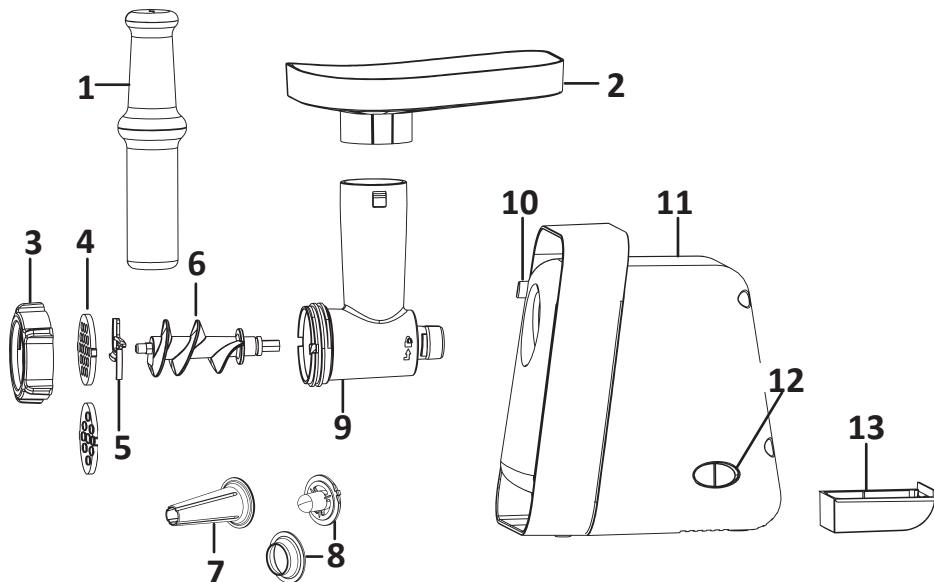
## Құрылғының арналуы

Ет тартқыш-тартылған етті дайындауға және өнімдердің басқа түрлерін ұсақтауға арналған электромеханикалық құрылғы.

## Сақтық шаралары

- Жұмысты бастамас бұрын, осы Нұсқаулықты толық оқып шығыңыз.
- Электр тогы соқпауы үшін мотор блогін суға немесе басқа сұйықтықтарға салмаңыз.
- Құрылғыны қуат көзіне жалғамас бұрын, үйдегі электр желісінің кернеуі техникалық сипаттамаларға сәйкес келетініне көз жеткізіп алыңыз.
- Бұл құрылғыны балаларға және физикалық, сенсорлық немесе ақыл-ой қабілеттері шектеулі адамдарға, олардың қауіпсіздігіне жауапты басқа жан-дардың бақылауынсыз пайдалануға болмайды. Балаларға бұл құрылғымен ойнауға рұқсат бермеңіз.
- Қуаттау сымы, ашасы немесе басқа да детальдар зақымданған жағдайда құрылғыны пайдалануға болмайды. Кәбіл немесе штепсельдік айыры ысып тұрған бедерлерге жанаспайын қадағалаңыз.
- Көрінетін зақым анықталған жағдайда құрылғыны пайдаланбаңыз және олар анықталған кезде дереу уәкілетті қызмет көрсету орталығына хабарласыңыз.
- Құрылғыны пайдаланбаған кезде, тазалаудың, құрастырудың және бөлшектеудің алдында үнемі өшіру керек.
- Ингредиенттерді ет тартқыштың жүктеме бөлігіне саусақпен немесе басқа заттармен итеруге болмайды. Тек нығыздауышты пайдаланыңыз.
- Құрылғының пышақтарын, әсіресе оны шығарып алған кезде және тазалаған кезде абайлап ұстаңыз. Кесетін жүздері өте өткір!
- Құрылғымен бірге жеткізілетін жиынтықтамаларды ғана қолданыңыз. Кез-келген басқа, өндіруші ұсынбаған жиынтықтамаларды пайдалану өмірге және денсаулыққа қауіп төндіруі мүмкін, сондай-ақ тегін кепілдік қызмет көрсету құқығынан айыруы мүмкін.
- Қуаттау кабелі беттің (мысалы, үстелдің) шетінде салбырап тұрмауы керек.
- Құрылғы қосылып тұрған кезде метал барабанға саусақтарыңызды салмаңыз.
- Құрылғыны қатты және қатты заттарды араластыру үшін қолдануға болмайды, әйтпесе пышақ түсіп кетуі мүмкін.
- Құрылғыны жалаңаш қолдарыңызбен жұмыс істеп тұрған кезде дискіден өнімдерді алып тастамаңыз, себебі бұл жарақатқа әкелуі мүмкін.
- • Құрылғыны бөлмеден тыс жерлерде пайдалануға болмайды.

## Құрылғының сұлбасы



1. Нығыздауыш.
2. Жүктеме науа.
3. Сақинаны бекіту.
4. Тартылған етке арналған дискілер.
5. Кесу блогы.
6. Шнек.
7. Шұжық дайындайтын қондырма.
8. Кеббе қондырмасы.
9. Ет тартқыштың жүктеме бөлігі.
10. Бұғаттау түймесі.
11. Негізгі блок.
12. «Қос./Өшір./Реверс» ауыстырып қосқышы
13. Саптамаларды сақтауға арналған бөлік қақпағы.

# Пайдалану жөніндегі нұсқаулық

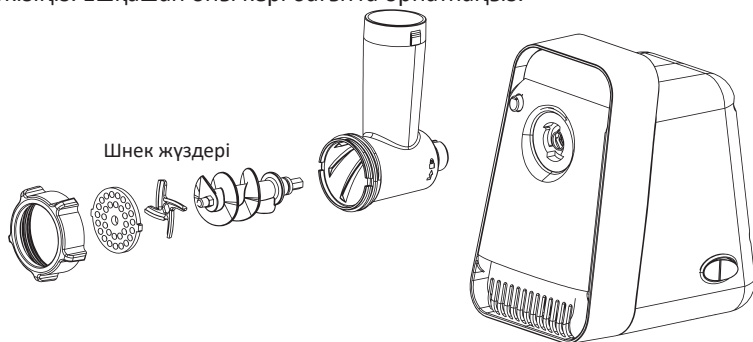
1. Құрылғы желіден ағытылғанына көз жеткізіңіз.

1. Құлыптау түймесін басып, ет тартқыштың жүктеу бөлігін негізгі блоктағы тесікке салыңыз және тоқтағанша сағат тіліне қарсы бұраңыз. Құлыптау түймесін босатыңыз.



2. Төмендегі суретте көрсетілгендей бұранданы, кесу блогын, дискіні және бекіту сақинасын жинаңыз.

**Ескерту:** құрастыру кезінде кесу блогының пышақтары дискіге бағытталғанына көз жеткізіңіз. Ешқашан оны кері бағытта орнатпаңыз.



3. Жүктеме науаны ет тартқыштың жүктеме бөлігіне орнатыңыз.

## Пайдалану жөніндегі нұсқаулық

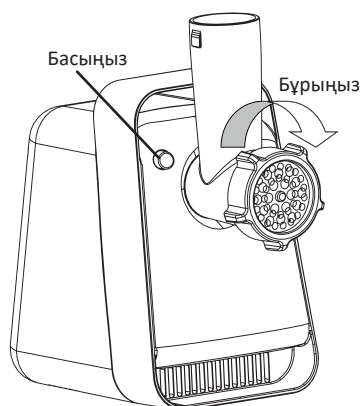
Алғашқы қолданар алдында құрылғының барлық алынбалы бөліктерін шайыңыз: итергіш, науа, жүктеу бөлігі, бұранда, кесу блогы, тартылған ет дискісі, сақинаны бекіту және т. б.

**Ескерту:** абай болыңыз, өйткені кесу блогының пышақтары өткір.

1. Қуат қосқышы «O» күйіне орнатылғанына көз жеткізіңіз, құрылғыны желіге қосыңыз.
2. Қосқышты «ON» күйіне орнатыңыз. Етті науаға салыңыз, содан кейін оны итергішпен итеріңіз.

**ЕСКЕРТПЕ:** сүйектерді, сіңірлерді, қатты шеміршектерді алып тастап, етті ет тартқыштың жүктеме бөлігіне оңай сыятындай етіп шағын шаршы (20 x 20 x 60 мм) пішіндеп тураңыз.

3. Үздіксіз жұмыстың максималды уақыты-7 минуттан аспайды, содан кейін құрылғыны 10 минут салқындату керек.
4. Алынған тартылған ет үшін қажетті мөлшердегі таза контейнерді бекіту сақинасының астына қойыңыз.
5. Құрылғымен жұмыс аяқталғаннан кейін оны желіден ажыратыңыз. Жүктеу бөлігін алыңыз: құлыптау түймесін басыңыз, ет тартқыштың жүктеу бөлігін сағат тілімен бұраңыз және оны алыңыз.



## Реверс

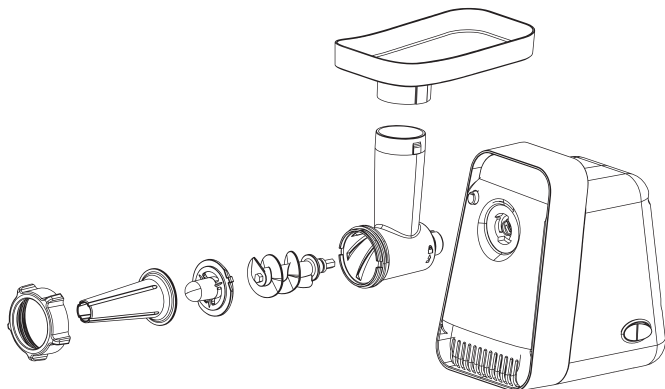
1. Жұмыс кезінде ет тұрып қалса, құрылғыны «O» күйіне ауыстырыңыз, шнек тоқтағанша 1 минуттай күтіңіз.
2. Ауысытырып қосқышты «R» күйіне ауыстырыңыз, шнек кері қарай айналып, тұрып қалған өнімді шығарады. Егер бұл функция көмектеспесе, құрылғыны «O» күйіне ауыстырыңыз да желіден ажыратыңыз, жұмыс блогын бөлшектеп, қолмен тазалаңыз.

**НАЗАР АУДАРЫҢЫЗ:** құрылғы «R» күйінде ең көбі 5 секунд жұмыс істеуі керек.



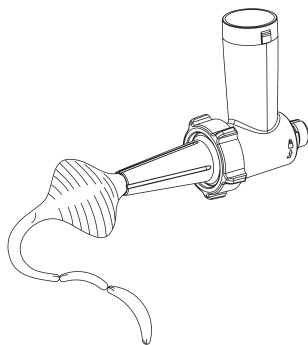
## Шұжық әзірлеу

1. Құлыптау түймесін басып, ет тартқыштың жүктеу бөлігін негізгі блоктағы тесікке салыңыз және тоқтағанша сағат тіліне қарсы бұраңыз. Құлыптау түймесін босатыңыз.
2. Суретте көрсетілгендей саптаманы жинаңыз:



**Ескерту:** шұжықтарды дайындау үшін кескіш блок пен дискілерді орнатпаңыз.

3. Суретте көрсетілгендей шұжық саптамасының үстіне таза шұжық қабығын салыңыз, содан кейін алдын-ала дайындалған тартылған етті жүктеу науасына салыңыз.

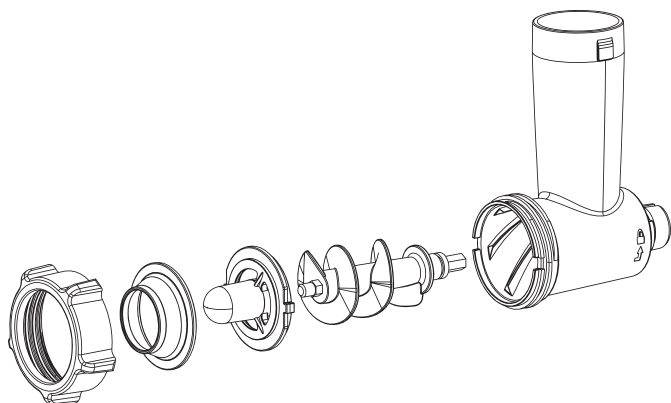


4. Қосқышты «ON» күйіне орнатыңыз. Қапты таңдалған интервалды сақтай отырып, қысып бұраңыз.
5. Максималды жұмыс уақыты 7 минуттан аспауы керек және қатарынан екі цикл арасында кемінде 10 минут аралық сақталуы керек.

## Кеббе әзірлеу

Кеббе – дәстүрлі шығыс ет тағамы. Кеббені ет бәліші, шұжық немесе толтырмасы бар котлета деп те атайды. Кеббе әзірлеу үшін ұсақ туралған фаршты әзірлеп, оны пиязбен, ұнмен (жармамен) және басқа котлета ингредиенттерімен араластыру керек.

1. Құлыптау түймесін басып, ет тартқыштың жүктеу бөлігін негізгі блоктағы тесікке салыңыз және тоқтағанша сағат тіліне қарсы бұраңыз. Құлыптау түймесін босатыңыз.
2. Суретте көрсетілгендей саптаманы жинаңыз:



**Ескерту:** шұжықтарды дайындау үшін кескіш блок пен дискілерді орнатпаңыз.

3. Ет қуыс түтіктерін қалыптастыру үшін алдын-ала дайындалған тартылған етті қолданыңыз. Тартылған етті науаға салыңыз, оны итергішпен итеріңіз.
4. Қосқышты «ON» күйіне орнатыңыз. Қажетті ұзындықтағы түтіктерді толтырумен толтырыңыз және котлеттер жасаңыз.

## Тазалау және күтім жасау

1. Тазалау алдында құрылғыны желіден ажыратыңыз.
2. Құрылғының барлық алынбалы бөліктерін бөлшектеңіз және оларды су астында шайыңыз.
3. Негізгі блокты ағынды судың астында жууға болмайды және оны сұйықтыққа батырмаңыз.

**Назар аударыңыз:** пышақтарды өте мұқият ұстаңыз, өйткені олар өте өткір.

4. Құрылғының корпусын жұмсақ, дымқыл шүберекпен құрғатыңыз және мұқият құрғатыңыз.
5. Ыдыс жуғыш машинада жууға болмайды.

## Техникалық сипаттамалар

- Моделі: MG-01.
- Максималды қуаты: 1200 Вт.
- Номиналды қуаты: 300 Вт.
- Желінің параметрлері: 220-240 В, 50 Гц.
- Өнімділік: 1,5 кг/мин.
- Жылдамдықтар саны: 1
- Корпусының материалы: пластик.
- Реверес функциясы.
- Ет тартқыштың корпусында саптамаларды сақтау.
- Қолдану аясы: тұрмыстық.

## Жиынтықтамасы

- Ет тартқыш.
- Перфорацияланған диск (2 дана).
- Пышақ.
- етіп тураңыз.
- Шұжық дайындайтын қондырма.
- Кеббе қондырмасы.
- Пайдаланушы нұсқаулығы
- Нығыздауыш.

## Монтаждау, сақтау, тасымалдау (көлікпен), өткізу және кәдеге жарату ережелері мен шарттары

- Құрылғы қандай да бір монтаждауды немесе тұрақты бекітуді талап етпейді.
- Құрылғыны өндірушінің және тұтынушының жылытылатын жайларында, өндіруші қаптамасында, 5°С...40°С температура аралығында және ауаның салыстырмалы ылғалдылығы 80%-дан аспайтын жерлерде сақтау керек. Үй жайларда тотығуды туындататын агрессивті қоспалар (қышқылдардың, сілтілерді булары) болмауы тиіс.
- Құрылғыны құрғақ ортада тасымалдау керек.
- Құрылғы мұқият күтім жасауды қажет етеді, оны шаңның, ластың, соққылардың, ылғалдың, оттың және т.б. әсерінен сақтаңыз.
- Құрылғы Қазақстан Республикасының қолданыстағы заңнамасына сәйкес сатылуы тиіс.
- Бұл бұйымды кәдеге жарату қалдықтарды қайта өңдеу жөніндегі жергілікті нормалар мен ережелерге сәйкес жүзеге асырылуы тиіс. Бұл өнімнің дұрыс кәдеге жаратылуын қамтамасыз ете отырып, Сіз қалдықтардың бақылаусыз тасталуы нәтижесінде қоршаған ортаға және адам денсаулығына келтірілетін ықтималды зиянды болдырмауға және материалдық ресурстарды ұтымды пайдалануға көмектесіс. Бұл өнімді қабылдау және жою пункттері туралы қосымша ақпаратты жергілікті муниципалды органдардан немесе тұрмыстық қалдықтарды шығаратын кәсіпорыннан алуға болады.
- Құрылғыда ақаулық анықталған жағдайда дереу авторизацияланған сервистік орталыққа жүгініп хабарласыңыз немесе құрылғыны кәдеге жаратыңыз.

## Қосымша ақпарат

**Өндіруші:** Гуандун Синьбао Электрикал Эпплайнсис Холдингс Ко., Лтд.  
Чжэнхэ оңтүстік тас жолы, Лэлю, Шуньдэ ауданы, Фошань қ., Гуандун пров.,  
Қытай.

**Импортер / юр.лицо, принимающее претензии в Казахстане:**

ТОО «DNS KAZAKHSTAN», г. Нұр-Сұлтан, пр. Сарыарқа, дом 12, офис 301С, Казахстан.

**Импорттаушы / Қазақстан шағымдар қабылдайтын заңды тұлға:**

«DNS KAZAKHSTAN» ЖШС, Нұр-Сұлтан қ., Сарыарқа даңғ., 12-үй, 301С-кеңсе,  
Қазақстан.

Қытайда жасалған.

Тауар Кеден Одағының техникалық регламентінің талаптарына сәйкес келеді:

- КО ТР 020/2011 «Техникалық құралдардың электр магниттік сәйкестілігі»;
- КО ТР 004/2011 «Төмен вольтты жабдықтардың қауіпсіздігі туралы».

Тауар Еуразиялық экономикалық одақтың 037/2016 ЕАЭО ТР «Электр техникасы және радиоэлектроника бұйымдарында қауіпті заттардың қолданылуын шектеу туралы» техникалық регламентінің талаптарына сәйкес келеді.

Бұйымның сыртқы түр-сипаты, сипаттамалары және жиынтықтамасы алдын ала хабарланбай өзгерілуі мүмкін.



Өндіріс күні пайдаланушы нұсқаулығының орыс тіліндегі нұсқасында көрсетілген.

V.1

# Кепілдік талоны

SN/IMEI: \_\_\_\_\_

Кепілдікке қойылған күні: \_\_\_\_\_

Өндіруші кепілдік мерзімі ішінде құрылғының үздіксіз жұмыс істеуіне, сондай-ақ материалдар мен жинақтарда ақаулардың болмайтынына кепілдік береді. Кепілдік мерзімі өнімді сатып алған сәттен бастап саналады және ол тек жаңа өнімдерге қолданылады.

Кепілді қызмет көрсету пайдаланушының нұсқаулығына сәйкес өнімді пайдалану шартымен кепілдік мерзімі ішінде тұтынушының кінәсіз істен шыққан элементтерді тегін жөндеуді немесе ауыстыруды қамтиды. Элементтерді жөндеу және ауыстыру өкілетті сервистік орталықтардың аумағында жүргізіледі.

Кепілдік мерзімі: 12 ай.

Пайдалану мерзімі: 24 ай.

Сервистік орталықтардың жаңартылған тізімі мына мекенжайда:  
<https://www.dns-shop.ru/service-center/>





