

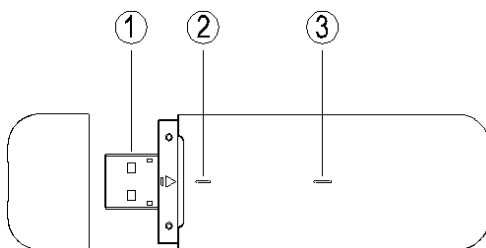
# Модем DEXP M1

## Уважаемый покупатель!

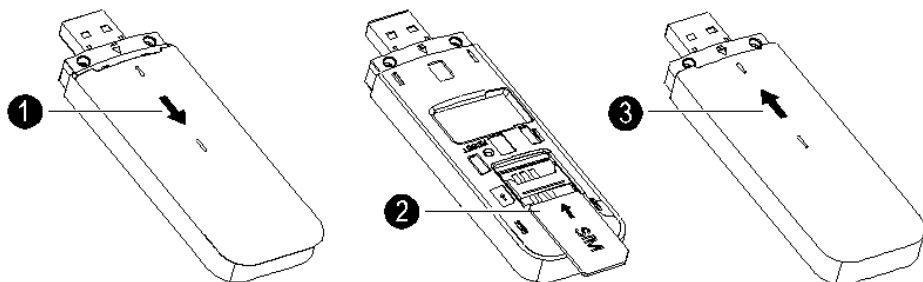
Благодарим Вас за выбор продукции, выпускаемой под торговой маркой «DEXP». Мы рады предложить Вам изделия, разработанные и изготовленные в соответствии с высокими требованиями к качеству, функциональности и дизайну. Перед началом эксплуатации прибора внимательно прочитайте данное руководство, в котором содержится важная информация, касающаяся Вашей безопасности, а также рекомендации по правильному использованию устройства и уходу за ним. Позаботьтесь о сохранности настоящего Руководства, используйте его в качестве справочного материала при дальнейшем использовании устройства.

## Схема устройства

1. Коннектор USB.
2. Световой индикатор Wi-Fi.
  - Светится зелёным при подключении к сети Wi-Fi.
3. Световой индикатор сигнала.
  - Светится зелёным при подключении к сети 3G или 4G.
  - Светится красным, если SIM-карта отсутствует или не читается.
  - Мигает красным во время поиска сети.



## Установка SIM-карты



1. Сдвиньте крышку устройства.
  2. Вставьте SIM-карту в соответствующий слот.
  3. Закройте крышу, задвинув её до щелчка.
- Внимание: не извлекайте SIM-карту, пока устройство подключено к ПК.

## Подключение к сети 4G

1. Вставьте в устройство SIM-карту.
2. Подключите устройство к USB-порту ПК.
3. Дождитесь, когда световой индикатор сигнала загорится зелёным.

## Подключение к сети Wi-Fi

1. Вставьте в устройство SIM-карту.
2. Подключите устройство к USB-порту ПК.
3. Выберите сеть с SSID устройства и подключитесь к ней, введя пароль. SSID и пароль устройства напечатаны на наклейке.

## Отключение устройства

1. Проведите безопасное извлечение устройства.
2. Извлеките модем из USB-порта.

## Управление устройством

1. Вставьте в устройство SIM-карту.
2. Подключите устройство к USB-порту ПК.
3. Введите <http://192.168.0.1> в адресной строке браузера.
4. Введите логин и пароль в соответствующие поля.  
Логин и пароль по умолчанию: admin.

## Устранение неисправностей

Если устройство функционирует неправильно, перейдите на страницу управления устройством и перейдите в раздел FAQ.

Если устройство зависло, нажмите и удерживайте в течение 5 секунд кнопку Reset, чтобы перезагрузить устройство и вернуться к заводским настройкам.

## Технические характеристики

Интерфейс подключения: USB 2.0.  
Параметры питания: 5 В, 1 А.  
Скорость скачивания: до 150 Мб/с.  
Скорость отдачи: до 50 Мб/с.

## Правила и условия монтажа, хранения, перевозки (транспортировки), реализации и утилизации

- Хранение и транспортировка устройства должны производиться в сухом помещении.
- Устройство требует бережного обращения, оберегайте его от воздействия пыли, грязи, ударов, влаги, огня и т.д.
- Реализация устройства должна производиться в соответствии с действующим законодательством РФ.
- После окончания срока службы изделия его нельзя выбрасывать вместе с обычным бытовым мусором. Вместо этого оно подлежит сдаче на утилизацию в соответствующий пункт приема электрического и электронного оборудования для последующей переработки и утилизации в соответствии с федеральным или местным законодательством.



Обеспечивая правильную утилизацию данного продукта, вы помогаете сэкономить природные ресурсы и предотвращаете ущерб для окружающей среды и здоровья людей, который возможен в случае ненадлежащего обращения. Более подробную информацию о пунктах приема и утилизации данного продукта можно получить в местных муниципальных органах или на предприятии по вывозу бытового мусора.

## **Дополнительная информация**

**Изготовитель:** Шанхай Ноушн Информэйшн Тэктолоджи Ко., Лтд.  
К. 501, зд. 5, № 289, шоссе Бишэн, р-н Пудун, Шанхай, Китай.

**Уполномоченное изготовителем лицо:** ООО «Атлас»,  
690068, Приморский край, г. Владивосток, пр-т 100 лет Владивостоку, 155, корп.  
№3, офис 5.

Изделие не подлежит обязательной сертификации.

Внешний вид изделия и его характеристики могут подвергаться изменениям без предварительного уведомления для улучшения качества.

**Адрес в интернете:** [www.dexp.club](http://www.dexp.club)