

ПАЙДАЛАНУ ЖӨНІНДЕГІ НҰСҚАУЛЫҚ

THRUSTMASTER®



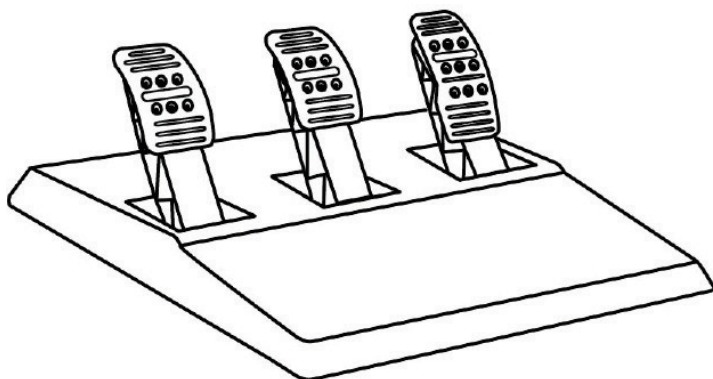
T3PA

THRUSTMASTER 3 PEDALS ADD-ON

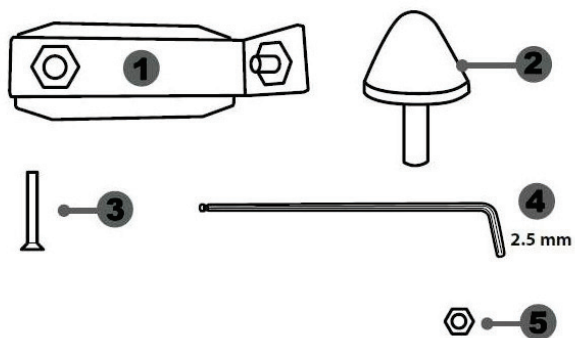


ДК – PlayStation®3 – PlayStation®4 – Xbox One үшін

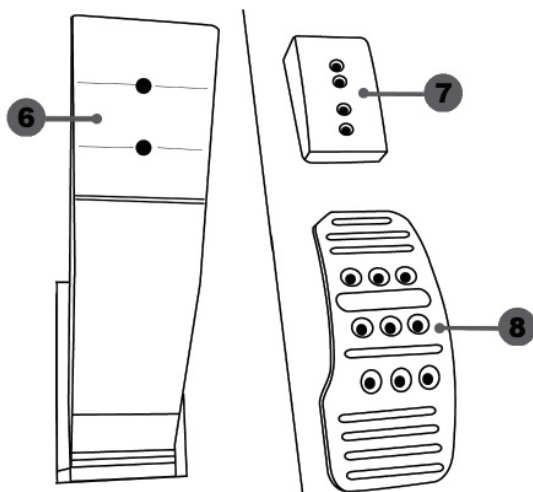
Пайдалану жөніндегі нұсқаулық



ТЕХНИКАЛЫҚ СИПАТТАМАЛАРЫ



1. Конус тәрізді тоқтатқышқа арналған металл негіз *(әдепкі бойынша орнатылмаған)*
2. Конус тәрізді тоқтатқыш
3. Металл негізге арналған бекіту бұрандасы
4. 6 қырлы кілт 2,5 мм (жиынтықта)
5. Конус тәрізді тоқтатқышқа арналған реттеу сомыны



6. Педаль інтірегі
7. Пластикалық төсем
8. Металл педаль

НАЗАР АУДАРЫҢЫЗ!

Осы бұйымды қолданар алдында осы нұсқаулықты мұқият оқып шығыңыз және оны болашаққа сақтаңыз.



Қауіпсіздік мақсатында ешқашан педальдарды жалаң аяқпен немесе шұлық киген аяқпен (аяқ киімсіз) баспаңыз.

THRUSTMASTER® КОМПАНИЯСЫ АЯҚПЕН БАСҚЫШТЫ БАСУ НӘТИЖЕСİNДЕ ЖАРАҚАТ АЛҒАН ЖАҒДАЙДА КЕЗ КЕЛГЕН ЖАУАПКЕРШІЛІКТЕН БАС ТАРТАДЫ.



Ескерту - ойын кезінде педальды блокпен қысу қауіпі

- * Педальды блокты балалардың қолы жетпейтін жерде сақтаңыз.
- * Ойын барысында ешқандай жағдайда саусақтарыңызды немесе аяқтарыңызды педальдарға қоймаңыз және оларды педаль блогының бүйір жақтарынан салмаңыз.
- * Ойын кезінде ешқандай жағдайда саусақтарыңызды немесе аяқтарыңызды педальдарға қоймаңыз және оларды педаль блогының артқы жағынан салмаңыз.
- * Ойын барысында ешқандай жағдайда саусақтарыңызды немесе аяқтарыңызды педальдарға қоймаңыз және оларды педаль блогының алдыңғы жағынан салмаңыз.

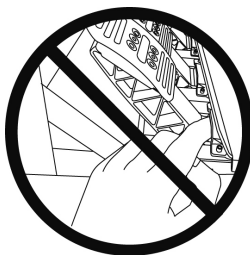
БОЛМАЙДЫ



БОЛМАЙДЫ



БОЛМАЙДЫ



ПЕДАЛЬДЫ АВТОМАТТЫ КАЛИБРЛЕУ



МАҢЫЗДЫ!

- Калибрлеу проблемаларын болдырмас үшін, рульдік жүйе консольге немесе ДК қосылған кезде, сондай-ақ ойын кезінде ешқандай жағдайда педальды рульден ажыратпаңыз немесе қоспаңыз.
- = Педальды блок консольге немесе ДК қосылмас бұрын рульдік жүйеге қосылуы керек.
- Рульді автоматты түрде калибрлеп, ойынды бастағаннан кейін автоматты түрде педальдарды бірнеше рет басу арқылы автоматты түрде калибрлеу басталады.
- Калибрлеу проблемаларын болдырмау үшін автоматты калибрлеу кезінде және ойынды іске қосу кезінде педальдарды баспаңыз.
- Егер педальдар дұрыс жұмыс істемесе немесе дұрыс калибрленбесе, консольді өшіріңіз, руль жүйесін толығымен ажыратыңыз және барлық кәбілдерді қайта қосыңыз (оның ішінде қуат кәбілі мен педаль кәбілін қосқанда, консольді қосып, ойынды қайта бастаңыз).

КОКПИТТЕ ПЕДАЛЬ БЛОГЫН БЕКІТУ

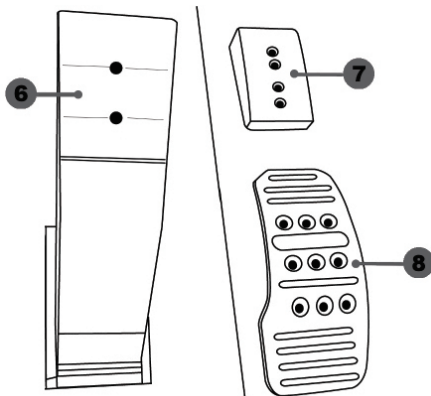
- Педальды блокты оның төменгі бетіндегі кішкене бұрандалы тесіктермен бекітіңіз.
- Екі М6 бұрандасын (жинаққа кірмейді) педаль блогына және педаль блогының төменгі жағындағы екі кішкентай бұрандалы тесікке бұраңыз.

Маңызды! М6 бұрандаларының ұзындығы педальды блоктың ішкі бөлшектеріне зақым келтірмеу үшін алаңның қалыңдығынан 10 мм-ден аспауы керек.

ПЕДАЛЬ БЛОГЫН РЕТТЕУ

Педальдардың құрылымы:

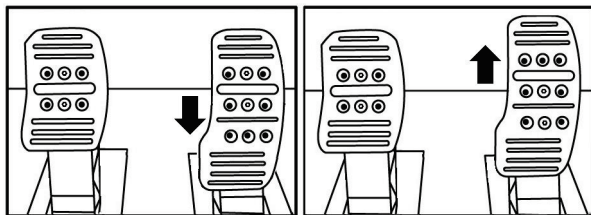
- бірнеше саңылаулары бар **(8)** педальдың металл алаңы (газ педальіне 9 тесік, тежегіш педальға 6 тесік, ілініс педальіне 6 тесік);
- төрт саңылауы бар платформаға арналған пластикалық тығыздағыш **(7)** (платформа мен тұтқаның арасына бекітілген);
- екі саңылауы бар педаль иінтірегі **(6)**.



НАЗАР АУДАРЫҢЫЗ! Калибрлеу проблемаларын болдырмас үшін педальды құрылғыны реттемес бұрын USB-кәбілін консольден немесе ДК ажыратуды ұмытпаңыз.

Газ педальін БИІКТИГІ бойынша реттеу

- Жиынтыққа кіретін 2,5 мм **(4)** алтыбұрышты кілттің көмегімен металл алаңды **(8)** және тығыздағышты **(7)** ұстап тұратын 2 бұранданы бұрап алыңыз.
- Қажетті педаль биіктігін таңдап, бұрандаларды металл платформаны **(8)** және тығыздағышты **(7)** қатаң бекіту үшін қайта бұраңыз.



Төменгі қалып (әдепкі бойынша) Жоғары қалып

Үш педаль арасындағы ҚАШЫҚТЫҚТЫ реттеу

- Жиынтыққа кіретін 2,5 мм **(4)** алтыбұрышты кілттің көмегімен металл алаңды **(8)** және тығыздағышты **(7)** ұстап тұратын 2 бұранданы бұрап алыңыз.
- Педальдың қажетті орнын таңдаңыз (сол жақта, ортасында немесе оң жақта) және бұрандаларды металл алаңды **(8)** және тығыздағышты **(7)** қатаң бекіту үшін қайта бұраңыз.

Тежегіш педальды реттеудің мысалдары:



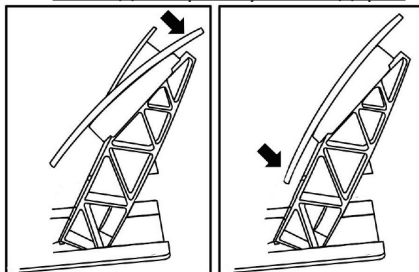
Педаль үшін мүмкін болатын позициялардың саны:

- 3 газ педальі үшін;
- 3 тежегіш педаль үшін;
- 3 ілініс педальі үшін.

Педальдардың КӨЛБЕУ БҰРЫШЫН реттеу

- Жиынтыққа кіретін 2,5 мм **(4)** алтыбұрышты кілттің көмегімен металл алаңды **(8)** және тығыздағышты **(7)** ұстап тұратын 2 бұранданы бұрап алыңыз.
- Пластикалық тығыздағышты **(7)** 180° бұраңыз және бұрандаларды металл төсемді **(8)** және тығыздағышты **(7)** қатаң бекіту үшін қайта бұраңыз.

Газ педальін реттеу мысалдары:



Көлбеу бұрышы аз Көлбеу бұрышы үлкен (әдепкі бойынша)

Педаль үшін мүмкін болатын позициялар саны:

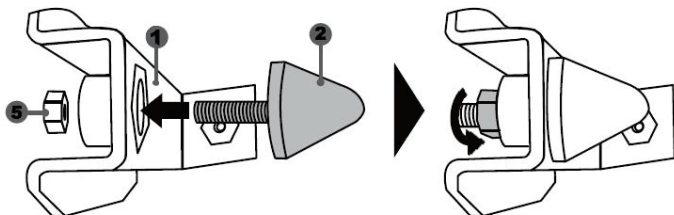
- 2 газ педальі үшін;
- 2 тежегіш педаль үшін;
- 2 ілініс педальі үшін.

Конус тәрізді тоқтатқышты орнату (CONICAL RUBBER BRAKE mod конфигурациясы)

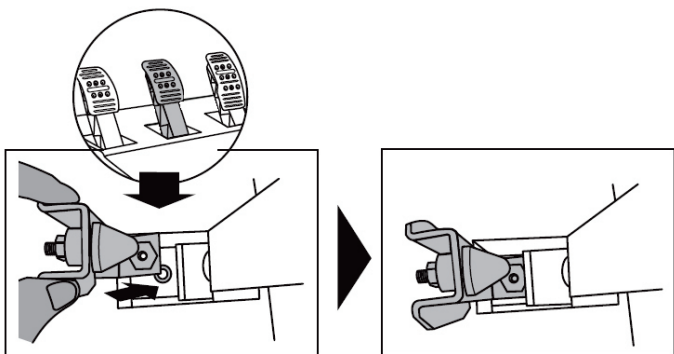
Бұл конфигурация (mod) міндетті емес, сондықтан тоқтатқыш әдепкі бойынша орнатылмаған. Бұл тежегіш педаль mod тоқтатқышын орнатпай жақсы жұмыс істейді дегенді білдіреді.

mod тоқтатқышы тежеу кезінде жаңа сезімдер мен қарсылыққа қол жеткізуге мүмкіндік береді. Пайдаланушы өз қалауы бойынша оны орнатуды шешеді.

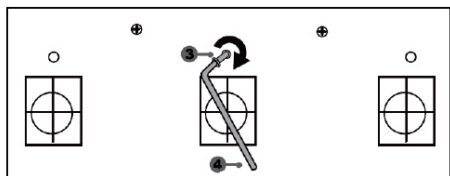
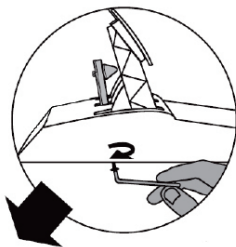
- Конус тәрізді тоқтатқышты **(2)** металл негізге **(1)** бұраңыз.
- Реттеу сомынын **(5)** төменнен (конус тәрізді тоқтатқыштың бұрандасына) бұраңыз.



- Модульді тежегіш педаль тұтқасының артына қойыңыз.



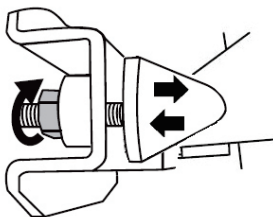
- Педаль блогының төменгі жағындағы кішкене бұрандалы тесікке бекіту бұрандасын **(3)** бұрап, модульді 2,5 мм **(4)** алтыбұрышты кілтпен бекітіңіз.



CONICAL RUBBER BRAKE mod модулі орнатылды!

Тежегіш педаль ҚАДАМЫН және қарсылық КҮШІН реттеу

Сомынды **(5)** аздап босатып, конус тәрізді тоқтатқышты **(2)** педаль тұтқасының артына сырғыту арқылы тежегіш педальдың кедергісін одан әрі арттыруға болады (қажет болған жағдайда сомынды таңдалған позицияны бекітіп, 14 мм кілтпен немесе розеткамен тартыңыз). Педаль тұтқасының артқы жағына конус тәрізді тоқтатқыш неғұрлым жақын болса, соғұрлым қарсылық күші соғұрлым жоғары болады.



Ескертпе: егер конус тәрізді тоқтатқыш педаль тұтқасының артына тым жақын орналасса, калибрлеудің максималды мәніне жету қиын болуы мүмкін. Бұл жағдайда:

- * тежегіш педальды барлық күш-жігермен баяу басып, оны тоқтағанша қысыңыз (қажет болса, барлық салмақпен педальға тез басыңыз — бірақ бір сәтке ғана), содан кейін педальды босатыңыз; немесе
- * конус тәрізді тоқтатқышты педаль тұтқасының артқы жағынан итеріңіз.

Тұтынушылық кепілдік туралы ақпарат

Place Du Granier, B. P. 97143, 35571 Chantepie, Франция мекенжайы бойынша тіркелген Guillemot Corporation S.A. корпорациясы (бұдан әрі - «Guillemot») бүкіл әлемдегі өз клиенттеріне осы Thrustmaster бұйымында осы бұйымға сәйкестік бойынша талап қою мерзіміне тең кепілдік кезеңі ішінде материалдар мен өндірістің ешқандай ақаулары анықталмайтындығына кепілдік береді. Еуропалық Одақ елдерінде бұл мерзім Thrustmaster бұйымы жеткізілген сәттен бастап екі (2) жылға сәйкес келеді. Басқа елдерде кепілдік мерзімі тұтынушы Thrustmaster бұйымын сатып алу кезінде тұрған елдің тиісті заңнамасымен анықталған Thrustmaster бұйымына сәйкестік туралы шағым беру мерзіміне тең (егер мұндай шағымдар тиісті елде қолданылмаса, кепілдік мерзімі Thrustmaster бұйымын сатып алудың бастапқы күнінен бастап бір (1) жылға тең болады).

Кепілдік мерзімі кезінде бұйымның ақаулары анықталған жағдайда, дереу техникалық қолдау қызметіне хабарласыңыз, оның қызметкерлері одан әрі процедураны анықтайды. Егер ақау расталса, бұйым сатып алынған орны бойынша (немесе техникалық қолдау қызметі көрсеткен кез келген басқа орынға) қайтарылуы тиіс.

Кепілдік аясында ақаулы бұйым техникалық қолдау қызметінің қалауы бойынша ауыстырылады немесе жұмыс жағдайына қайтарылады. Егер кепілдік мерзімі ішінде Thrustmaster бұйымы осындай қалпына келтіруге ұшыраса, қалған кепілдік мерзіміне уақыт кезеңі қосылады, бірақ өнім тұтынудан тыс болған жеті (7) күннен кем емес (осы кезеңнің басталуы сатып алушының араласу туралы сұрау салу күні немесе егер бұйым араласу туралы сұрау салынғаннан кешірек қалпына келтіру үшін берілген болса, қалпына келтіру үшін ақаулы бұйымды беру күні болып саналады). Қолданыстағы заңнамамен рұқсат етілген шамада Guillemot компаниясының және оның еншілес компанияларының толық жауапкершілігі (соның ішінде жанама залал) жұмыс жағдайын қалпына келтірумен немесе Thrustmaster бұйымын ауыстырумен шектеледі. Қолданыстағы заңнамамен рұқсат етілген шамада Guillemot компаниясы коммерциялық жарамдылықтың немесе белгілі бір мақсатқа жарамдылықтың кез келген кепілдіктерінен бас тартады.

Осы кепілдік мыналарға қолданылмайды: (1) бұйым жол берілмейтін немесе дұрыс пайдаланбау, ұқыпсыздық немесе жазатайым оқиға, табиғи тозу немесе материалдардың немесе өндірістің ақауына байланысты емес кез келген басқа себеп салдарынан түрі өзгертілген, ашық, түрлендірілген немесе зақымданған жағдайларға (бұдан басқа, Thrustmaster бұйымын кез келген сәйкес келмейтін элементтермен, атап айтқанда — қуат блоктарымен, аккумуляторлармен, зарядтау құрылғыларымен және осы бұйым үшін Guillemot жинақтамасына кірмейтін кез келген басқа элементтермен бірге пайдалануды қоса алғанда); (2) өнімді тұрмыстық, оның ішінде кәсіби немесе коммерциялық қолдану жағдайларынан басқа кез келген мақсаттарда пайдалану жағдайларына (мысалы, ойын залдарында, оқу және жарыстар өткізу үшін); (3) техникалық қолдау қызметінің нұсқаулары орындалмаған жағдайларға; (4) БҚ-ға, өйткені мұндай БҚ-ға жеке кепілдік қолданылады; (5) шығыс материалдарына (бұйымның қызмет ету мерзімі ішінде ауыстыруға арналған элементтер: мысалы, гарнитураларға немесе құлаққаптарға арналған батареякалар мен құлақ жастықшалары); (6) аксессуарларға (мысалы, кабелдер, қаптар, сөмкелер, футлярлар, қол баулары); (7) бұйымды ашық аукционнан сату жағдайларына.

Бұл кепілдік берілуге жатпайды.

Осы кепілдік тиісті елде тұтыну тауарларын сатуға қатысты қолданылатын заңдарда оған берілетін тұтынушының құқықтарына нұқсан келтірмейді.

Кепілдіктің қосымша шарттары

Кепілдік мерзімі ішінде Guillemot компаниясы жалпы және толықтай ешқандай қосалқы бөлшектерді ұсынбайды, өйткені кез-келген Thrustmaster бұйымдарын ашуды және/немесе түрлендіруді тек техникалық қолдау қызметі жүзеге асыруға құқылы (техникалық қолдау қызметі клиентке жазбаша нұсқаулар беру және қажет болған жағдайда талап етілетін қосалқы бөлшектерді ұсыну арқылы ұсына алатын түрлендіру процедураларын қоспағанда: мысалы, мұндай қалпына келтіру рәсімінде қиындық немесе құпиялылық мәртебесінің болмауына байланысты).

Жаңа бұйымдардың даму кезеңін ескере отырып және өзінің ноу-хауы мен коммерциялық құпияларын қорғау үшін Guillemot компаниясы жалпы және толықтай кепілдік мерзімі аяқталған кез-келген Thrustmaster бұйымдарына қалпына келтіру немесе қосалқы бөлшектер туралы ешқандай хабарлама бермейді.

Жауапкершілік

Қолданыстағы заңнамада рұқсат етілген шамада Guillemot Corporation S. A. компаниясы (бұдан әрі - «Guillemot») және оның еншілес кәсіпорындары мынадай факторлардың біреуінен немесе бірнешеуінен туындаған кез келген залал үшін кез келген Жауапкершіліктен бас тартады: (1) Бұйымның түрін өзгерту, ашу немесе модификациялау; (2) құрастыру жөніндегі нұсқаулықтарды сақтамау; (3) жол берілмейтін немесе дұрыс пайдаланбау, ұқыпсыздық, жазатайым оқиға (мысалы, физикалық әсер ету); (4) табиғи тозу; (5) өнімді тұрмыстық мақсаттардан басқа кез келген мақсатта, оның ішінде кәсіби немесе коммерциялық мақсатта пайдалану (мысалы, ойын залдарында, жаттығулар мен жарыстар өткізу үшін). Қолданыстағы заңнамада рұқсат етілген шамада Guillemot компаниясы және оның еншілес кәсіпорындары осы бұйымға қатысты материалдардың немесе дайындаудың ақауларына байланысты емес кез келген залал үшін кез келген жауапкершіліктен бас тартады (бұдан басқа, кез-келген бағдарламалық жасақтамадан немесе Thrustmaster бұйымын кез-келген орынсыз элементтермен, атап айтқанда, қуат көздерімен, аккумуляторлармен, зарядтау құрылғыларымен және осы өнімге арналған Guillemot құрамына кірмейтін кез-келген басқа элементтермен тікелей немесе жанама түрде туындаған кез-келген зиянды қоса алғанда).

THRUSTMASTER®

ТЕХНИКАЛЫҚ ҚОЛДАУ
<https://support.thrustmaster.com>



АВТОРЛЫҚ ҚҰҚЫҚ

©2017 Guillemot Corporation S.A. Барлық құқықтар қорғалған. Thrustmaster® Guillemot корпорациясының тіркелген сауда белгісі болып табылады. Барлық басқа сауда белгілері тиісті иелердің меншігі болып табылады. Иллюстрациялар белгілі бір бұйымның сыртқы түріне/функциясына сәйкес келмеуі мүмкін. Нұсқаулықтың мазмұны, бұйымның конструкциясы мен техникалық сипаттамалары алдын ала ескертусіз өзгереді және сатып алынған елге байланысты болады.

Бұйымды пайдалану кезінде мыналарды ескеріңіз: түстер мен дизайн әртүрлі болуы мүмкін. Пластикалық тұтастырғыштар және желіп лентасын бұйымды пайдаланар алдында шешу керек.

www.thrustmaster.com

EAC

