

CAT®



CAT[®] DX27
електрлі перфораторы

Мазмұны

Құрылғыны қауіпсіз пайдалану туралы түпнұсқа нұсқаулар.....	5
Электр құралымен жұмыс істеу кезіндегі қауіпсіздік техникасы бойынша жалпы ескертулер	5
Жұмыс орнындағы қауіпсіздік	5
Электр қауіпсіздігі	5
Жеке қауіпсіздік.....	6
Электр құралдарын дұрыс пайдалану	6
Сервистік қызмет көрсету	7
Перфоратормен жұмыс істеу кезіндегі қауіпсіздік техникасы бойынша ескертулер	7
Шартты белгілер.....	8
Құрылғы схемасы	9
Техникалық сипаттамалар	10
Жинақталым	11
Мақсаты	11
Құрастыру.....	12
Қосымша сапты орнату.....	12
Бұрғылау тереңдігін шектегішті орнату.....	12
Бұрғыны орнату және шешу	13
Пайдалану	13
Ажыратқыш	13
Айналу жылдамдығын реттегіш	14
Дірілге қарсы сап	14
Шаңнан қорғау қақпағы.....	14
Жұмыс режимін таңдау	15
Құрылғымен жұмыс бойынша кеңестер	15
Қызмет көрсету	16
Мәселелерді шешу.....	16
Монтаждау, сақтау, тасымалдау (тасу), өткізу және кәдеге жарату қағидалары мен шарттары.....	16
Қосымша ақпарат.....	17

Құрылғыны қауіпсіз пайдалану туралы түпнұсқа нұсқаулар

Электр құралымен жұмыс істеу кезіндегі қауіпсіздік техникасы бойынша жалпы ескертулер



ЕСКЕРТУ! Осы электр құралына қатысты барлық қауіпсіздік ескертулерімен, нұсқаулықтармен, суреттермен және техникалық сипаттамалармен танысыңыз. Төменде көрсетілген нұсқаулықтардың кез-келгенін сақтамау электр тогының соғуына, өртке және (немесе) ауыр жарақатқа әкелуі мүмкін.

Кейіннен жүгіну үшін осы ескертулер мен нұсқаулықтарды сақтаңыз.

«Электр құралы» термині барлық ескертулерде электр желісінен (сымды) немесе аккумуляторлық батареялардан (сымсыз) берілетін электр құралына қатысты.

Жұмыс орнындағы қауіпсіздік

- Жұмыс орнын таза ұстаңыз. Жұмыс орнындағы тәртіпсіздік немесе жарықсыз учаскелер жазатайым оқиғаларға әкелуі мүмкін.
- Бұл электр құралымен жанғыш сұйықтықтар, жанғыш газдар немесе шаң бар бөлмеде жұмыс жасамаңыз. Пайдалану кезінде, сондай-ақ қосу және өшіру кезінде құрал ұшқын шығарады, бұл шаң мен будың тұтануына әкелуі мүмкін.
- Электр құралымен жұмыс істеу кезінде балалар мен бөгде адамдардың жұмыс орнына жақын болуына жол бермеңіз.

Электр қауіпсіздігі

- Электр құралының штепсельдік ашасы штепсельдік розеткаға сәйкес келуі тиіс. Штепсельді ешқандай жолмен өзгертпеңіз. Жерге тұйықталған электр құралдарына өтпелі штепсельдерді қолданбаңыз. Өзгертілмеген штепсельдік штепсельдер мен қолайлы штепсельдік розеткалар электр тогының соғу қаупін азайтады.
- Электр құралын жаңбыр мен ылғалдан қорғаңыз. Электр құралына судың енуі электр тогының соғу қаупін арттырады.
- Шнурды мақсатынан тыс, мысалы, электр құралын тасымалдау немесе ілу үшін немесе штепсельдік розеткадан ашаны тарту үшін пайдалануға жол берілмейді. Сымды жоғары температура, май, өткір жиектер немесе электр құралының қозғалмалы бөліктерінен қорғаңыз. Зақымдалған немесе оралған сым электр тогының соғу қаупін арттырады.

Жеке қауіпсіздік

- Мұқият болыңыз, не істеп жатқаныңызды қадағалаңыз және электр құралымен жұмысты мұқият бастаңыз. Электр құралын шаршаған күйде немесе егер сіз есірткінің, спирттің немесе есірткінің әсерінде болсаңыз пайдаланбаңыз. Электр құралымен жұмыс істеу кезінде немқұрайлылықтың бір сәті ауыр жарақатқа әкелуі мүмкін.
- Жеке қорғану құралдарын: қорғаныс маскасын, сырғымайтын табаны бар аяқ киімді, қорғаныс шлемін немесе электр құралының жұмыс түріне байланысты есту органдарын қорғау құралдарын пайдалану жарақат алу қаупін азайтады.
- Электр құралын байқаусызда қосуға жол бермеңіз. Электр құралын электр құатына және/немесе аккумуляторға қоспас бұрын электр құралының ажыратылған күйіне көз жеткізіңіз. Ажыратқышқа қосулы құралды қолмен ұстамаңыз.
- Электр құралын қосқанға дейін орнату құралын немесе кілттерді алыңыз. Электр құралының айналмалы бөлігінде орналасқан құрал немесе кілт жарақатқа әкелуі мүмкін.
- Дененің табиғи емес жағдайын қабылдамаңыз. Әрқашан тұрақты позицияға ие болыңыз және тепе-теңдікті сақтаңыз. Осының арқасында сіз күтпеген жағдайларда электр құралын жақсы басқара аласыз.
- Тиісті жұмыс киімін киіңіз. Кең киім ким еңіз және әшекейлер тақпаңыз. Шашты, киім мен қолғапты қозғалмалы бөліктерден аулақ ұстаңыз.
- Шаң соратын және шаң жинайтын құрылғыларды орнату мүмкіндігі болса, олардың қосылуын және дұрыс пайдаланылуын тексеріңіз. Шаң сорғышты қолдану шаң тудыратын қауіпті төмендетуі мүмкін.
- Электр құралдарын жиі пайдалану нәтижесінде алынған жақсы білім олармен жұмыс істеу кезінде өзіне деген сенімділікке және қауіпсіздік ережелерін елемеге әкелмеуі керек. Абайсыз қарым-қатынас тез арада ауыр жарақат алу қаупін тудырады.

Электр құралдарын дұрыс пайдалану

- Бұл құрылғы коммерциялық мақсатта пайдалануға арналмаған.
- Электр құралын шамадан тыс жүктемеңіз. Сіздің жұмысыңызға арналған электр құралын пайдаланыңыз. Тиісті электр құралымен сіз көрсетілген қуат диапазонында жақсы және сенімді жұмыс жасайсыз.
- Ақаулы ажыратқышы бар электр құралымен жұмыс жасамаңыз. Қосуға немесе өшіруге болмайтын электр құралы қауіпті және оны жөндеу керек.
- Электр құралын баптау басталғанға дейін керек-жарақтарды ауыстыру және жұмысты тоқтату алдында штепсель айырын желі розеткасынан ажыратыңыз және/немесе аккумуляторды алыңыз. Электр құралының абайсызда қосылуын болдырмайды.
- Электр құралын балалардың қолы жетпейтін жерде сақтаңыз және осы нұсқаулықпен таныс емес немесе осындай құралдармен жұмыс істеудің тиісті дағдылары жоқ адамдарға құралмен жұмыс істеуге рұқсат бермеңіз. Электр құралы тәжірибесіз пайдаланушылардың қолында қауіпті.
- Электр құралдары мен керек-жарақтарға қызмет көрсетіңіз. Жылжымалы бөлшектерді біріктірудің немесе кептелудің, сынудың немесе электр құралының жұмысына теріс әсер етуі мүмкін басқа жағдайлардың дәлдігін тексеріңіз.

Зақым анықталған жағдайда, электр құралын іске қоспас бұрын оны жөндеу керек. Жазатайым оқиғалардың көпшілігі дұрыс қызмет көрсетілмеген электр құралдарына байланысты.

- Кесу құралын жақсы өткір және таза күйде ұстау керек. Дұрыс қадағаланатын және жақсы қайралған құралдың кептелу ықтималдығы әлдеқайда аз және онымен жұмыс істеу оңайырақ.
- Осы электр құралын, сондай-ақ керек-жарақтарды, жабдықтарды, саптамаларды және т.б. осы нұсқауларға сәйкес және жұмыс шарттары мен ерекшеліктерін ескере отырып пайдаланыңыз. Электр құралын ол арналмаған операцияларды орындау үшін пайдалану қауіпті жағдайларға әкелуі мүмкін.
- Майланған тұтқалар мен ұстау беттерін дереу тазалаңыз — олар құрғақ және таза болуы керек. Сырғымалы тұтқалар мен ұстауға арналған беттер күтпеген жағдайларда электр құралын қауіпсіз басқаруды және бақылауды қамтамасыз етпейді.

Сервистік қызмет көрсету

- Электр құралына қызмет көрсетуді авторландырылған сервистік орталық және тек бірегей қосалқы бөлшектерді пайдалана отырып орындауы тиіс. Бұл қызмет көрсетілетін электр құралының қауіпсіздігін қамтамасыз етуге мүмкіндік береді.

Перфоратормен жұмыс істеу кезіндегі қауіпсіздік техникасы бойынша ескертулер

- Есту қабілетін қорғау үшін киіңіз. Шудың әсер етуі есту қабілетінің жоғалуына әкелуі мүмкін.
- Құралмен бірге берілген қосымша тұтқаларды қолданыңыз. Құралды бақылауды жоғалту жарақатқа әкелуі мүмкін.
- Жабдық жасырын электр сымна тиіп кетуі мүмкін жұмыстарды орындау кезінде электр құралын оқшауланған беттерден ұстаңыз. Жабдық кернеулі сыммен байланысқан кезде электр құралының металл бөліктерінде кернеу пайда болуы мүмкін, бұл электр тогының соғуына әкелуі мүмкін.
- Әрқашан шаңға қарсы респиратор киіңіз.

Өнімнің қызмет ету мерзімі – 2 жыл. Көрсетілген қызмет мерзімі тұтынушы осы басшылықтың талаптарын сақтаған кезде жарамды.

Сыни істен шығулардың тізбесі

- Күшті ұшқынмен қолдануға болмайды.
- Қатты діріл пайда болған кезде пайдаланбаңыз.
- Сынған немесе жалаңаш электр кәбілімен пайдалануға болмайды.
- Түтін пайда болған кезде бұйымның корпусынан тікелей пайдалануға болмайды.

Персоналдың ықтимал қате әрекеттері

- Зақымдалған сабымен немесе зақымдалған қорғаныш қаптамасымен пайдалануға болмайды.
- Жаңбыр кезінде ашық кеңістікте қолдануға болмайды.
- Су корпусқа түскен кезде қосуға болмайды.

Шекті күйлердің өлшемдері

- Электр кабелі сырылған немесе зақымдалған.
- Зақымдалған бұйым корпусы.

Шартты белгілер



Жарақат алу қаупін азайту үшін пайдаланушы нұсқаулықпен танысуы керек



Ескерту



Есту мүшелерін қорғау құралдарын киіңіз



Көру мүшелерін қорғау үшін киіңіз

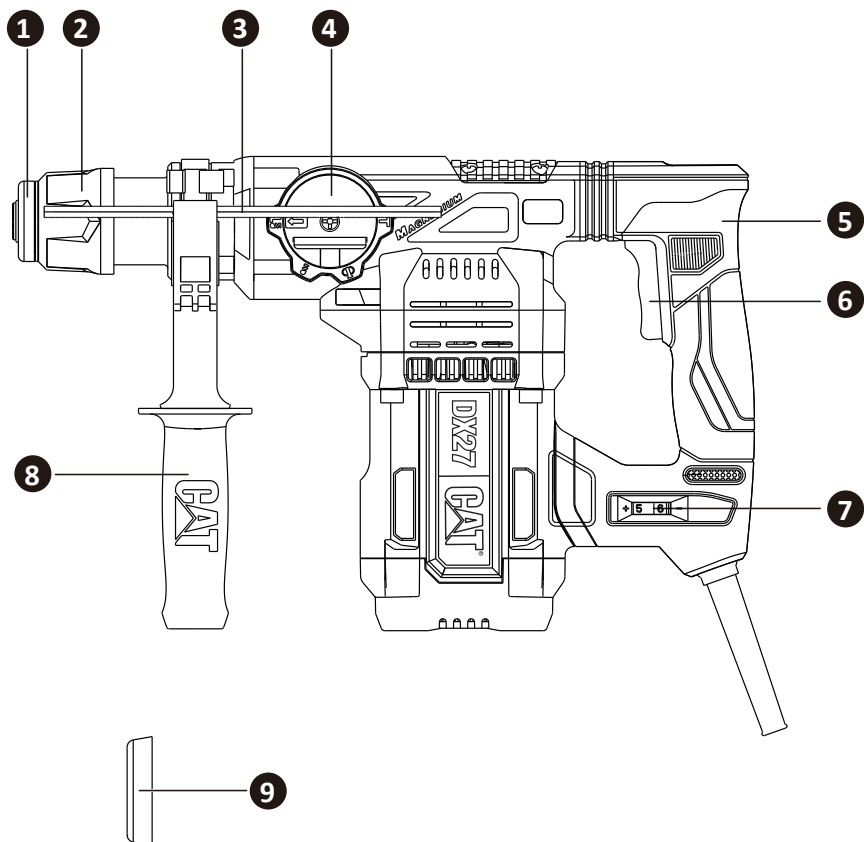


Шаңға қарсы респиратор киіңіз



Қос оқшаулау

Құрылғы схемасы



1. Шаң қақпағы.
2. Жабдық ұстағыштың тірек түтігі.
3. Бұрғылау тереңдігін шектегіш.
4. Жұмыс режимінің дискілі қосқышы.
5. Дірілге қарсы тұтқа.
6. Ажыратқыш.
7. Айналу жылдамдығын реттегіш.
8. Қосымша тұтқа.
9. Шаң қақпағы.

* Стандартты жеткізу жинағына иллюстрацияларда немесе сипаттамада көрсетілген барлық заттар кірмейді.

Техникалық сипаттамалары

Үлгісі	DX27
Желі параметрлері	220 - 240 В ~ 50/60 Гц
Тұтынылатын қуат	1500 Вт
Айналымдар саны	0-920 айн./мин
Соққылар саны	0-3700 соққы/мин
Макс. соққы энергиясы	5 Дж
Максимальный бұрғылау диаметрі	Болат - 13 мм
	Ағаш - 40 мм
	Кірпіш – 32 мм
SDS-plus патрон түрі	SDS-plus
Қорғаныс класы	II
Дыбыс қысымының деңгейі LpA (K=3), дБ(A)	93,3
Дыбыс қуатының деңгейі LwA (K=3), дБ(A)	104,3
Жұмыс режиміндегі діріл деңгейі (K=1,5), м/с ²	8,35 (соққы бұрғылау режимінде); 7,68 (соққылау режимінде)
Салмағы	5,7 кг

Дірілдің жиынтық деңгейін бір құралды екіншісімен салыстыру үшін, сондай-ақ әсерді алдын-ала бағалау үшін пайдалануға болады.



Ескерту.

Электр құралын нақты пайдалану кезіндегі діріл деңгейі төменде келтірілген мысалдарды және құралды пайдаланудың басқа да жағдайларын ескере отырып, құралды қолдану тәсілдеріне байланысты мәлімделген мәннен ерекшеленуі мүмкін: Құралды пайдалану әдістері және кесілген немесе бұрғыланған материалдар. Құралға қызмет көрсету және оны жақсы жай-күйде ұстау.

Электр құралы үшін дұрыс жұмыс істейтін жабдықты пайдалану, ол тиісті өткірлікке ие және жақсы жағдайда.

Тұтқаларды ұстау тығыздығы және дірілге қарсы керек-жарақтарды пайдалану (бар болса).

Құралды оның конструктивтік ерекшеліктеріне және осы нұсқаулықтарға сәйкес пайдалану.

Егер дұрыс қолданылмаса, бұл құрал діріл ауруын тудыруы мүмкін.



Ескерту.

Нақты пайдалану жағдайындағы әсер ету деңгейін бағалау сонымен қатар жұмыс циклінің барлық бөліктерін ескеруі керек, мысалы, құрал өшірілген және жұмыс істемейтін, бірақ іс жүзінде қолданылмаған уақыт. Бұл бүкіл жұмыс кезеңінде әсер ету деңгейін едәуір төмендетуі мүмкін.

Діріл мен шу қаупін азайтуға көмектесіңіз.

Әрқашан тек өткір құралдарды қолданыңыз.

Бұл құралды осы нұсқауларға сәйкес қолданыңыз және жақсылап майлаңыз (қолданылатын өнімдер үшін).

Егер құралды үнемі пайдалану жоспарланса, дірілге қарсы және шуға қарсы керек-жарақтарды сатып алыңыз.

Кез-келген жоғары діріл құралын бірнеше күн бойы тарату үшін жұмыс кестесін жоспарлаңыз.

Жинақталым

- Қосымша тұтқа.
- Бұрғылау тереңдігін шектегіш.
- Шаң қақпағы.
- Құрылғы.
- Пайдаланушы нұсқаулығы.

Құралды өзі сатып алған дүкеннен компоненттерді сатып алуды ұсынамыз.

Қосымша ақпарат алу үшін жинақтың қаптамасын қараңыз. Дүкен қызметкерлері сізге көмектесе алады және кеңес бере алады.

Пайдалану бойынша нұсқаулық



Ескерту.

Құралды қолданар алдында нұсқаулықты мұқият оқып шығыңыз.

Мақсаты

Құрылғы бетонды, кірпішті және тасты бұрғылауға, сондай-ақ жеңіл қашауға арналған. Сондай-ақ, ол ағаш, металл, керамика және пластиктен соққысыз бұрғылау үшін жарамды.

Құрастыру

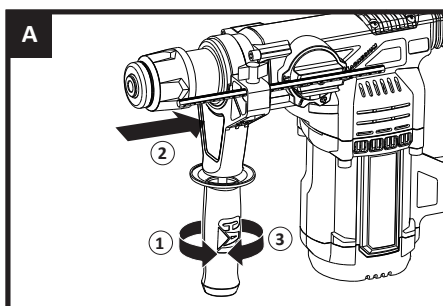
Қосымша сапты орнату

Сіздің жеке қауіпсіздігіңіз үшін әрқашан қосымша сапты пайдалану ұсынылады. Қысқыш сақинаны босату үшін қосымша саптың тұтқасын сағат тіліне қарсы бұраңыз. Қосымша саптың қысқыш сақинасын перфоратор тұтқасының бүйіріне қойып, тұтқаны қажетті жұмыс орнына бұраңыз. Қосымша сапты бекіту үшін тұтқаны сағат тілімен бұраңыз.



Ескерту.

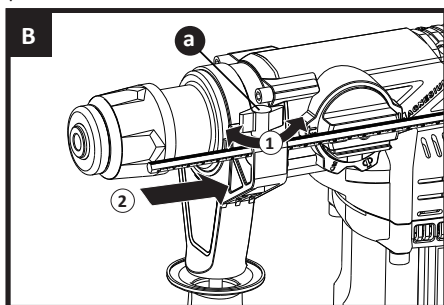
Жұмыс кезінде қосымша сапты пайдалану керек.



Бұрғылау тереңдігін шектегішті орнату

Белгіленген бұрғылау тереңдігін орнату үшін бұрғылау тереңдігін шектегішті қолдануға болады.

Қосылымды босату үшін қосымша саптың жоғарғы жағындағы құлыптау бұрандасын (а) сағат тіліне қарсы бұраңыз, содан кейін тереңдікті шектегішті тұтқадағы тесікке салыңыз. Қажетті тереңдікті орнатыңыз. Қосылымды қатайту үшін құлыптау бұрандасын сағат тілімен бұраңыз.



Бұрғыны орнату және шешу

Жабдықты ауыстырған кезде шаң қақпағына зақым келтірмеу үшін көз жеткізіңіз.

— Орнату

Орнатпас бұрын бұрғылауды тазалаңыз және аздап майлаңыз. Таза бұрғылауды айналмалы қозғалыспен тікелей ұстағышқа салыңыз, ол қысылғанша. Боракты құлыптау автоматты түрде жүреді. Бекіткішті тартып, құлыпты тексеріңіз.

— Орнату

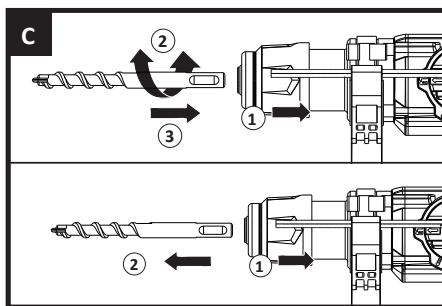
Жабдық ұстағыштың тірек түтігін артқа тартып және бұрғыны шығарыңыз.



Ескерту

Перфоратор жұмысты тез және тиімді орындауға мүмкіндік беретін үлкен күш жасайды.

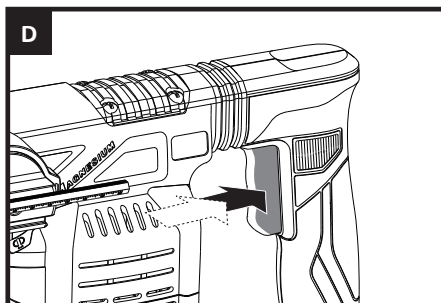
Мұндай күш сапасыз SDS жабдықтарының бұзылуына және олардың патронда кептеліп қалуына әкелуі мүмкін. Сондықтан біз осы құралмен тек жоғары сапалы SDS құралдарын қолдануды ұсынамыз.



Пайдалану

Ажыратқыш

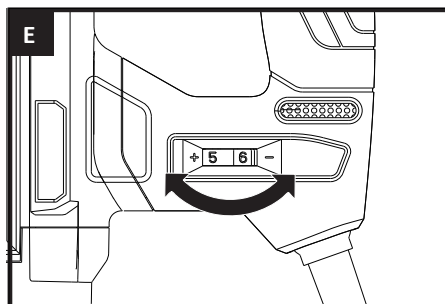
Құралды іске қосу үшін ажыратқышты басып, оны тоқтату үшін босатыңыз.



Айналу жылдамдығын реттеу

Айналу жылдамдығын реттегіш көмегімен қажетті жылдамдықты таңдауға болады (оның ішінде жұмыс кезінде).

Қажетті жылдамдық материалға байланысты және практикалық түрде таңдалады.



Дірілге қарсы сап

Дірілге қарсы сап дірілді азайтады, бұл жұмысты ыңғайлы және қауіпсіз етеді.

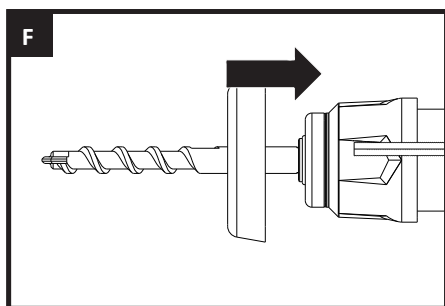
Шаңнан қорғау қақпағы

Бұрғылау алдында бұрғылауға шаң қақпағын салыңыз.



Ескерту.

Бұл құралмен жұмыс жасағанда әрқашан қауіпсіздік көзілдірігін қолданыңыз.

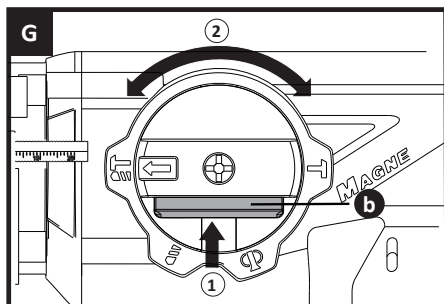







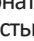
Жұмыс режимін таңдау

Жұмыс режимін таңдау диск қосқышының көмегімен орнатылады. Режимдер арасында ауысу үшін құлпын ашу түймесін (b) басып, дискіні дұрыс күйге келтіріңіз.

Ескерту.

Қажетті позицияға бұрылғаннан кейін, режимді ауыстыру орын алғанын тексеру үшін дискіні солға немесе оңға жылжытыңыз.



	Бетон, тас қалауын соққылаумен бұрғылау режимі
	Болат, ағаш және пластикті бұрғылау режимі
	Соққылау режимі
	Кесу кезінде патронның бұрылу бұрышын реттеуге арналған режим. ЕСКЕРТУ. Алдымен «  » режимін таңдап, картридждің қажетті бұрылу бұрышын орнатыңыз. Содан кейін «  » жұмыс режимін таңдап, кесуді жалғастырыңыз



Ескерту.

Жұмыс режимін ауыстырғыштың орнын тек тоқтатылған күйде өзгертуге болады.

Құрылғымен жұмыс бойынша кеңестер

1. Тесік пайда болғанға дейін перфоратордағы қысымды азайтыңыз. Бұл бұрғының кептелуіне жол бермейді.
2. Үлкен тесікті бұрғылау кезінде алдымен бағыттаушы тесікті кішкене диаметрлі бұрғылаңыз.
3. Әрқашан перфораторға тік сызықпен және мүмкін болса, дайындамаға дұрыс бұрышпен басыңыз.
4. Перфоратор жұмыс істеп тұрған кезде ешқашан жұмыс режимін өзгертпеңіз.
5. Кесу кезінде құралға шамадан тыс күш салмаңыз. Тым қатты қысым жұмысты тездетпейді.

Қызмет көрсету

Кез-келген түзетуді, техникалық қызмет көрсетуді немесе жөндеуді жасамас бұрын штепсельді розеткадан алыңыз.

Бұл электр құралында пайдаланушы қызмет ететін бөліктер жоқ. Электр құралын тазарту үшін ешқашан су немесе химиялық тазартқыштарды пайдаланбаңыз. Оны құрғақ шүберекпен сүртіңіз. Электр құралын әрдайым құрғақ жерде сақтаңыз. Қозғалтқыштың желдеткіштерінің тазалығын қадағалаңыз. Шаңның қандай да бір басқару органдарына түсуіне жол бермеңіз. Кейде желдеткіштер арқылы ұшқындар көрінеді. Бұл қалыпты жағдай және электр құралына зиян тигізбейді.

Егер қуат сымы зақымдалған болса, қауіпті жағдайды болдырмас үшін оны уәкілетті қызмет көрсету орталығында ауыстыру керек.

Мәселелерді жою

1. Егер электр құралы іске қосылмаса, алдымен қуат көзіндегі штепсельді тексеріңіз.
2. Егер қолданған кезде перфоратор тым ыстық болса, қосқышты бұрғылау режиміне қойыңыз және перфораторға 2 минут бойы жүктемесіз максимум жылдамдықта жұмыс жасаңыз.
3. Егер перфоратордың тиімділігі тым төмен болса, майлау ыдысына жеткілікті май қосыңыз.
4. Егер перфоратордың тиімділігі төмендесе, жабдықтың түтіккен-жатпағанын тексеріңіз.
5. Егер ақаулықты жою мүмкін болмаса, жөндеу үшін уәкілетті қызмет көрсету орталығына хабарласыңыз.

Монтаждау, сақтау, тасымалдау (тасу), өткізу және кәдеге жарату қағидалары мен шарттары

- Құрылғы ешқандай орнатуды немесе тұрақты бекітуді қажет етпейді.
- Құрылғыны сақтау дайындаушы мен тұтынушының жылытылатын үй-жайларындағы қаптамада ауа температурасы 5 °C-тан 40 °C-қа дейін және ауаның салыстырмалы ылғалдылығы 80% - дан аспайтын кезде жүргізілуі тиіс. Үй-жайларда коррозия тудыратын агрессивті қоспалар (қышқыл булары, сілтілер) болмауы тиіс.
- Құрылғыны тасымалдау құрғақ ортада жүзеге асырылуы керек.
- Құрылғы мұқият өңдеуді талап етеді, оны шаң, кір, соққы, от және т. б. әсерінен қорғаңыз.
- Құрылғыны өткізу жергілікті заңнамаға сәйкес жүргізілуі тиіс.

- Өнімнің қызмет ету мерзімі аяқталғаннан кейін оны қарапайым тұрмыстық қоқыспен бірге тастауға болмайды. Оның орнына, ол федералды немесе жергілікті заңнамаға сәйкес қайта өңдеу және қайта өңдеу үшін электрлік және электронды жабдықты тиісті қабылдау пунктіне қайта өңдеуге жіберіледі. Осы өнімді дұрыс кәдеге жаратуды қамтамасыз ете отырып, сіз табиғи ресурстарды үнемдеуге және қоршаған ортаға және адамдардың денсаулығына зиян келтірмеуге көмектесесіз. Бұл өнімді қабылдау және жою пункттері туралы қосымша ақпаратты жергілікті муниципалды органдардан немесе тұрмыстық қалдықтарды шығаратын кәсіпорыннан алуға болады.
- Құрылғының ақаулығы анықталған жағдайда дереу уәкілетті қызмет көрсету орталығына хабарласыңыз немесе құрылғыны жойыңыз.

Қосымша ақпарат

Өндіруші: Позитэк Текнолоджи (Чайна) Ко., Лтд.

№ 18, Дунван тас жолы, Сучжоу өнеркәсіп алаңы, Цзянсу пров., Қытай.

Қытайда жасалған.

Импортер / юр. лицо, принимающее претензии в Казахстане:

ТОО «ДНС КАЗАХСТАН», г. Нұр-Сұлтан, р-н Сарыарқа, пр-т Сарыарқа, зд. 12, Казахстан.

Импорттаушы / Қазақстанда шағымдар қабылдайтын заңды тұлға:

«DNS QAZAQSTAN (ДНС КАЗАХСТАН)» ЖШС, Нұр-Сұлтан қаласы, Сарыарқа ауданы, Даңғылы Сарыарқа, ғимарат 12, Қазақстан.

Өндіруші уәкілеттік берген тұлға: «ПОЗИТЕК-ЕВРАЗИЯ» ЖШС.

117342, Ресей, Мәскеу қаласы, Бутлеров көшесі, 17 үй, 3 қабат, 67 бөлме.

Тауар Кеден одағының техникалық регламентінің талаптарына сәйкес келеді:

- КО ТР 020/2011 «Техникалық құралдардың электромагниттік үйлесімділігі».
- КО ТР 010/2011 «Машиналар мен жабдықтардың қауіпсіздігі туралы»
- КО ТР 004/2011 «төмен вольтты жабдықтардың қауіпсіздігі туралы»;

Тауар Еуразиялық экономикалық одақтың «Электротехника және радиоэлектроника бұйымдарында қауіпті заттарды қолдануды шектеу туралы» 037/2016 ЕАЭО ТР техникалық регламентінің талаптарына сәйкес келеді.

Бұйымның сыртқы түрі, оның жиынтықталуы мен сипаттамалары алдын ала ескертусіз өзгерістерге ұшырауы мүмкін.

TM: CAT®



Өндіруші келесі жағдайларда кепілдік міндеттемелерін көтермейді:

- Кепілдік мерзімі аяқталды.
- Егер жеке (тұрмыстық, отбасылық) қажеттіліктерге арналған бұйым кәсіпкерлік қызметті жүзеге асыру үшін, сондай-ақ оның тікелей мақсатына сәйкес келмейтін өзге де мақсаттарда пайдаланылса.
- Өндіруші бұйымды пайдалану кезінде пайдаланушы басшылығының талаптарын бұзу, бұйымды орнату және оған қызмет көрсету жөніндегі ұсынымдарды, қосу қағидаларын (бұйымның өзіне де, онымен байланысты бұйымдарға да сәйкес келмейтін желілік кернеудің әсері нәтижесінде туындаған қысқа тұйықталулар), бұйымды сақтау және тасымалдау кезінде өнім иесі және/немесе үшінші тұлғалар шектен тыс материалдық, моральдық және өзге де зиян үшін жауапты болмайды.
- Механикалық зақымданудың барлық жағдайлары: өнімді пайдалану кезінде алынған чиптер, жарықтар, деформациялар, соққылар, қиғаштар, кептелістер және т.б.
- Мұндай жұмыстарды жүргізуге уәкілеттігі жоқ адамдардың бөгде модификацияның, рұқсатсыз жөндеудің іздері бар. Егер ақау өнімнің дизайнының немесе схемасының өзгеруіне, өндіруші көздемеген сыртқы құрылғылардың қосылуына, Ресей Федерациясының заңнамасына сәйкес сәйкестік сертификаты жоқ құрылғыны пайдалануға байланысты болса.
- Егер өнімнің ақауы еңсерілмейтін күштің әсерінен (табиғи элементтер, өрт, су тасқыны, жер сілкінісі, тұрмыстық факторлар және өндірушіге тәуелді емес басқа жағдайлар) немесе өндіруші болжай алмайтын үшінші тұлғалардың әрекеттерінен туындаса. Ақау өнімнің ішіне бөгде заттардың, бөгде заттардың, заттардың, сұйықтықтардың, жәндіктердің немесе жануарлардың енуінен, агрессивті ортаның әсерінен, жоғары ылғалдылықтан, жоғары температурадан туындаған, бұл өнімнің толық немесе ішінара істен шығуына әкелді.
- Бұйымды сәйкестендіру (сериялық нөмірі) жоқ немесе сәйкес келмейді. Егер зақымданулар (кемшіліктер) зиянды бағдарламалық қамтылымның әсерінен туындаса; БҚ өнім берушінің осы қызметті ұсынуының болмауына байланысты бұйымның бағдарламалық ресурстарына қолжетімділіктің болмауына әкеп соққан парольдерді (кодтарды) орнату, ауыстыру немесе жою.
- Егер жұмыстың ақаулары қоректендіруші, кәбілдік, телекоммуникациялық желілердің, радиосигнал қуатының стандарттарға немесе техникалық регламенттерге сәйкес келмеуінен, оның ішінде рельеф ерекшеліктерінен және басқа да осыған ұқсас сыртқы факторлардан, бұйымның желі әрекет ететін шекарада немесе аймақтан тыс жерде пайдаланылуынан туындаған болса.
- Егер зақымданулар стандартты емес (бастапқы емес) және/немесе сапасыз (зақымдалған) шығыс материалдарын, керек-жарақтарды, қосалқы бөлшектерді, қоректендіру элементтерін, әртүрлі үлгідегі ақпарат тасымалдағыштарды (CD, DVD дискілерді, жад карталарын, SIM карталарын, картридждерді қоса алғанда) пайдаланудан туындаса.
- Егер кемшіліктер сәйкес келмейтін мазмұнды алуға, орнатуға және пайдалануға байланысты болса (әуендер, графика, бейнелер және басқа файлдар, Java қосымшалары және ұқсас бағдарламалар).
- Осы бұйыммен жанасып жұмыс істейтін басқа жабдыққа келтірілген залалға.



Кепілдік талоны

SN/IMEI: _____

Кепілдікке қойылған күні: _____

Өндіруші кепілдік мерзімі ішінде құрылғының үздіксіз жұмыс істеуіне, сондай-ақ материалдар мен жинақтарда ақаулардың болмауына кепілдік береді. Кепілдік мерзімі өнімді сатып алған сәттен бастап есептеледі және тек жаңа өнімдерге қолданылады. Кепілдік қызмет көрсету пайдаланушының басшылығына сәйкес өнімді пайдалану шартымен кепілдік мерзімі ішінде тұтынушының кінәсіз істен шыққан элементтерді тегін жөндеу немесе ауыстыруды қамтиды. Элементтерді жөндеу немесе ауыстыру уәкілетті сервистік орталықтардың аумағында жүргізіледі.

Кепілдік мерзімі: 12 ай.
Пайдалану мерзімі: 24 ай.

Мекенжай бойынша қызмет көрсету орталықтарының өзекті тізімі:
<https://www.dns-shop.ru/service-center/>

Кепілдік міндеттемелер және тегін сервистік қызмет көрсету, егер оларды ауыстыру бұйымды бөлшектеуге байланысты болмаса, тауардың жиынтықтылығына кіретін, төменде санамаланған керек-жарақтарға қолданылмайды:

- Қашықтан басқару пульті үшін қуат элементтері (батареялар).
- Жалғағыш кәбілдер, антенналар және оларға арналған адаптерлер, құлаққаптар, микрофондар, «HANDS-FREE» құрылғылары; жиынтықта жеткізілетін әртүрлі типтегі ақпарат тасығыштар, бағдарламалық қамтамасыз ету (БҚ) және драйверлер (бұйымды қатты магниттік дискілердегі жинақтағышқа алдын ала орнатылған БҚ-ны қоса алғанда, бірақ онымен шектелмей), сыртқы енгізу-шығару құрылғылары және манипуляторлар.
- Қаптамалар, сөмкелер, белдіктер, тасымалдауға арналған баулар, монтаждық құрылғылар, құралдар, бұйымға қоса берілетін құжаттама.
- Табиғи тозуға ұшырайтын шығыс материалдары мен бөлшектері.



