

FinePower

Пайдаланушы нұсқаулығы

Дөңгелек ара
FinePower CS1400

Мазмұны

Сақтық шаралары	4
Жұмыс орнындағы қауіпсіздік	4
Электр қауіпсіздігі	4
Жеке қауіпсіздік.....	5
Электр құралдарын дұрыс пайдалану	5
Арнайы қауіпсіздік шаралары	6
Кері соққы	7
Ажарлау мен кесу жөніндегі ескертулер.....	8
Құрылғының сұлбасы	9
Құрылғыны пайдалану	10
Құрылғыны тазалау мен қызмет көрсету	10
Техникалық сипаттамалар	10
Жиынтықтамасы	11
Монтаждау, сақтау, тасымалдау (көлікпен), сату және кәдеге жарату ережелері және шарттары	11
Қосымша ақпарат	12

Құрметті сатып алушы!

«FinePower» сауда таңбасымен шығарылатын өнімді таңдағаныңыз үшін Сізге алғыс білдіреміз. Біз Сізге жоғары сапаға, функционалдылыққа және дизайнға қойылатын талаптарға сай әзірленген және жасап шығарылған бұйымдар мен құрылғыларды қуана ұсынамыз. Пайдаланар алдында қауіпсіздігіңізге қатысты маңызды ақпаратты, сондай-ақ өнімді дұрыс пайдалану және оған күтім жасау бойынша ұсыныстарды қамтитын осы нұсқаулықты мұқият оқып шығыңыз. Осы Нұсқаулықты күтіп ұстаңыз және бұйымды одан ары пайдаланғанда оны анықтамалық материал ретінде пайдаланыңыз.

Дөңгелек (шырайналма) ара сүректі, сүректен жасалған материалдарды – шерені, АЖТ, БЖТ, МДФ, басқа да композитті материалдарды, пластикті, түсті металдарды бойлық және көлденең кесуге арналған.

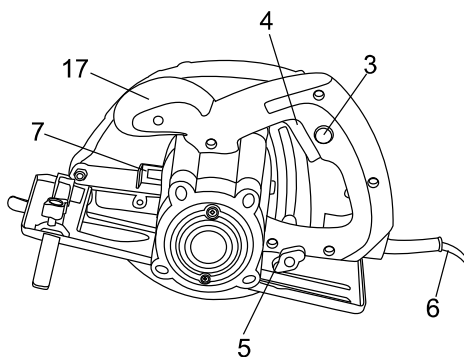
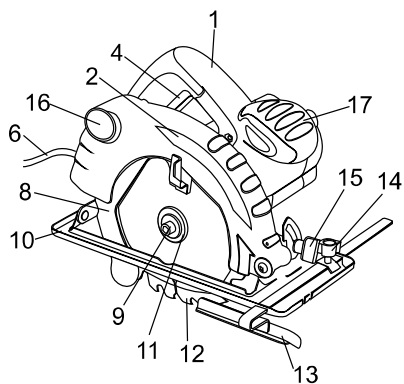
Сақтық шаралары

- Желінің резеткісі электр құралының ашасына сәйкес келуге тиіс. Құралдың жұмыс кернеуі резеткідегі кернеуге сәйкес екендігіне көз жеткізіп алыңыз.
- Жерге тұйықталған электр құралын пайдаланған кезде жалғастырғыш тетікті қолданбаңыз.
- Құралды жаңбыр астында немесе дымқыл жерде қалдырмаңыз. Дымқыл құрал электр тоғының соғу қаупін арттырады.
- Құралдың ашасын резеткіден қуат көзінің баусымынан тартып шығармаңыз және құралды қуат көзінің баусымынан ұстаған күйде алып жүрмеңіз, бұдан ол бұзылады.
- Қуат көзінің кабелі шиеленісіп қалмауын қадағалаңыз.
- Қуат көзінің кабелін оның зақымдалуына себепші болуы мүмкін қыздырғыш электр құралдарының, өткір жиікті заттардың, май мен қозғалып тұрған бөлшектердің қасына орналастырмаңыз.
- Электр құралын ылғалдылығы жоғары жерде пайдаланған кезде оны қуат көзінің желісіне атаулы құны сәйкес қорғаныстық ажырату құрылығысы (ең үлкен жылыстау тоғы 30 мА) арқылы қосыңыз.
- Шаршаған кезде, алкогольге мас болған кезде немесе зейінді азайтатын дәрі қабылдағаннан кейін электр құралымен жұмыс атқармаңыз.
- Жеке қорғаныс құралдарын (көзілдірік, құлаққап, респиратор, қорғаныш аяқ киімі және киім) пайдаланыңыз.
- Құралдың кенеттен қосылып кетуіне жол бермеңіз. Электр құралын желіге қосар алдында немесе аккумуляторды қосардан бұрын құралдың ажыратып-қосқышы сөндірулі күйде тұрғанына көз жеткізіп алыңыз.
- Электр құралын желіге қосар алдында ондағы реттеу құралдары мен сомын кілттерінің барлығын алып тастаңыз. Электр құралында қалған реттеу құралы мен сомын кілттері құралды қосқан кезде жарақаттануға әкеп соқтыруы мүмкін.
- Электр құралымен жұмыс істеген кезде орнықтылықты сақтаңыз. Басқышты (баспалдақ) пайдаланғанда оның жақсылап бекітілгеніне көз жеткізіңіз. Мүмкіндік болса, қауіпсіздігіңізді қамтамасыз ететін көмекшімен бірге жұмыс істеңіз.

- Сәйкесінше киініңіз. Кең киім кимеңіз, әшекейлер тақпаңыз. Шашыңыз, киімдеріңіз бен қолғабыңыз құралдың айналмалы бөліктерінен қауіпсіз қашықтықта болуға тиіс.
- Құралмен жұмысты бастар алдында жұмыс кеңістігіңіздің таза екендігіне үнемі көз жеткізіп отырыңыз. Ластану мен қоқыстың болуы төтенше жағдайдың туындау қаупін айтарлықтай жоғарылатады.
- Электр құралын пайдалануды бастар алдында оны зақымдалған тұстарының бар-жоғына мұқият тексеріңіз. Ондай тұстары болған жағдайда құрылғыны қолдануды бастамай, дереу оны сатып алған жерге жүгініңіз.
- Электр құралын ылғалдылығы жоғары, жарығы жеткіліксіз, жанғыш және жарылыс қаупі бар заттар мен қуатты жылу көздеріне жақын орындарда пайдаланбаңыз. Электр құралына жақын жерде болмаса да, жоғары температураның жанғыш және жарылғыш заттарға берілетіні есіңізде болсын.
- Электр құралын кез келген сұйықтықтың әсерінен қорғаңыз.
- Электр құралын қосулы күйінде қараусыз қалдырмаңыз.
- Электр құралымен жұмыс істеуге машықтанбаған тұлғаларға, сондай-ақ балалар мен мүмкіндігі шектеулі тұлғаларға электр құралын пайдалануға немесе Сіз электр құралын пайдаланған кезде тура Сіздің жұмыс кеңістігіңізге тақуа тұруға рұқсат бермеңіз. Оларға электр құралы мен жабдықты, олардың сымдарын немесе алынбалы бөлшектерін ұстауға рұқсат бермеңіз. Бөгде адамдардың болуы Сізді де алаңдатып, содан төтенше жағдайдың қаупі туындауы мүмкін.
- Электр құралын өз бетіңізше бөлшектеуге тырыспаңыз. Жөндеу бойынша іс-әрекеттің барлығын тек қана өкілетті қызмет көрсету орталығының білікті мамандары орындауы тиіс.
- Жерге тұйықталған беттерге (құбырлар, радиаторлар, тоңазытқыш корпусы және т.с.с.) денеңізді тигізіп алмаңыз. Денеңіз жерге тұйықталған жағдайда электрден есеңгіреп қалу қатері ұлғаяды.
- Электр құралын сымынан ұстап жүрмеңіз және сымынан тартпаңыз. Электр құралының сымын қысылып қалудан, кесілуден, соққы алудан және басқа да зақымданудан қорғаңыз. Сымы зақымдалған жағдайда электр құралын пайдалануды дереу тоқтатып, авторланған қызмет көрсету орталығына жүгініңіз.
- Құралмен үй-жайдан тыс жерде жұмыс істеген кезде үй-жайдан тыс жердегі жұмысқа арналған ұзартқышты (жеке сатылады, электр тауарларын сататын арнайы дүкеннен сұраңыз) пайдаланыңыз.
- Электр құралын балалар мен мүмкіндігі шектеулі тұлғалардың қолы жетпейтін орында (биік сөреде, не болмаса құлып салып) құрғақ үй-жайда сақтаңыз. Электр құралын ешбір жағдайда үй-жайдан тыс жерде сақтамаңыз.
- Электр құралын тек өзінің тікелей мақсаты бойынша ғана пайдаланыңыз.
- Жұмыс өнімділігі мен қызмет ету мерзімін ұлғайту үшін, электр құралын таза ұстаңыз. Электр құралының сабында кір, шаң, сұйықтық, май және т.б. іздері болмауын қадағалаңыз.
- Егер құралда шаң жинағышты қосуға арналған қондырғылар болса, оларды қолданыңыз. Бұл шаңның көп шығуына байланысты жарақат алу қаупін азайтуға көмектеседі және электр құралымен жұмыс істеген кездегі дәлдікті арттырады.

- Жұмысты бастарда мыналарға көз жеткізіңіз:
 - өңделетін дайындаманың жақсылап бекітілгеніне (оны қолмен ұстауға және т.с.с. болмайды);
 - аралап кесу аймағындағы дайындамада құралдың дұрыс жұмыс істеуіне кедергі келтіретін шеге және басқа да заттар жоқтығына;
 - аралап кесу тереңдігі мен бұрышының таңдалған мәндері сәйкес тұтқалармен сенімді түрде бекітілген (егер аралау барысында кесу тереңдігі мен бұрышының еріктен тыс өзгеріс орын алса, дөңгелек ара кептеліп қалуы мүмкін);
 - құралдың ажыратқышы «Өшіру» күйінде тұр.
- Қолды аралау аймағына түсірмеңіз және араның дөңгелегіне қол тигізбеңіз. Екінші қолыңызбен қосымша тұтқаны немесе қозғалтқыштың корпусынан ұстаңыз. Араны қос қолдап ұстағанда, олар араның жүзіне кесіліп кетуден қорғалады.
- Қолды өңделіп жатқан бұйымнан төмендете ұстамаңыз. Қорғаныстық қаптама өңделіп жатқан бөлшектің астындағы ара жүзінен қорғай алмайды.
- Аралап кесу тереңдігін өңделетін бөлшектің қалыңдығына байланысты реттеңіз. Ара дөңгелегі өңделіп жатқан бөлшектен көп дегенде толық тіс көлеміндей асып шығып тұруы тиіс.
- Кесілетін бөлшекті ешқашан қолыңызда немесе тізеңізде ұстамаңыз. Өңделетін бөлшекті орнықты қойғышқа бекітіңіз. Бұл араның жүзімен, соның ішінде, ол кептеліп қалғанда немесе араны бақылаудан айырылып қалғанда, жанасу қаупін азайтудың маңызды шарты болып табылады.
- Егер жұмыс барысында кескіш құралдың жасырын электр сымдарына немесе өзінің қуат көзі баусымына тиіп кеті мүмкін болса, араны тек қана оқшауланған ұстағыш беттерінен ұстаңыз. Кернеулі сымдармен түйісу араның металл бөлшектерін де электр кернеуіне ұшыратады, бұл, өз кезегінде, операторды электр тоғының соғуына душар етеді.
- Бойлық кесу кезінде әрдайым түзу бағыттағыш тақтайды немесе тіреуішті қолданыңыз. Бұл аралап кесудің дәлдігін жақсартады және ара жүзінің кептелу мүмкіндігін төмендетеді.
- Қашан да қажетті өлшемдегі және қондыру тесігі сәйкес келетін ара дөңгелектерін (шеңбер, қиықша және т.б.) пайдаланыңыз. Араның сәйкес бөлшектеріне дұрыс келмейтін ара дөңгелектері радиал ауытқумен айналады, бұл араны басқару мүмкіндігінен айырады.
- Ара дөңгелегін бекіту үшін еш уақытта бұзылған немесе дұрыс таңдап алынбаған тығырықтарды немесе бұрандаларды қолданбаңыз. Ара дөңгелегін бекітуге арналған төсеме тығырықтар мен бұрандалар ұтымды пайдалану сипаттамаларын алу және жұмыстағы қауіпсіздікті қамтамасыз ету мақсатында осы ара үшін арнайы жасалған.

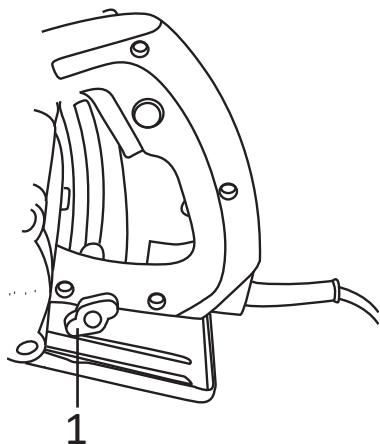
Құрылғының сұлбасы



1. Тұтқа.
2. Қорғаныстық қаптама.
3. Кенеттен қосылып кетуден сақтайтын батырма.
4. «Қосу/Өшіру» ажыратып-қосқышы.
5. Аралап кесу тереңдігін реттеу.
6. Электр қуаты көзінің кабелі.
7. Айналырқыты бұғаттау батырмасы
8. Жылжымалы қорғаныстық қаптама.
9. Бұранда.
10. Етек.
11. Сыртқы ернемек.
12. Ара дөңгелегі.
13. Параллель бағыттауыш.
14. Параллель бағыттауышты реттеу батырмасы.
15. Аралап кесу бұрышын реттеу батырмасы.
16. Шаңсорғышқа қосуға арналған келтеқұбыр.
17. Тірек тұтқа.

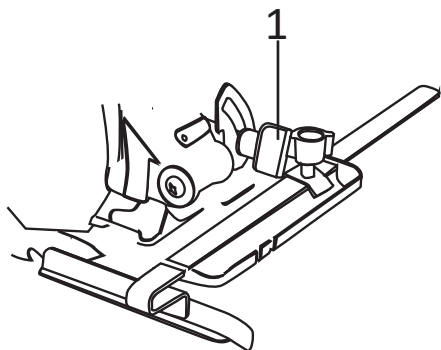
Құрылғыны пайдалану

Аралап кесу тереңдігін реттеу



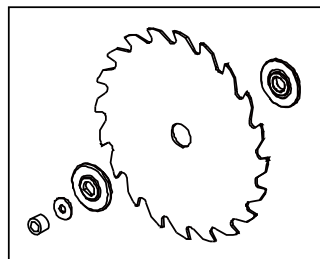
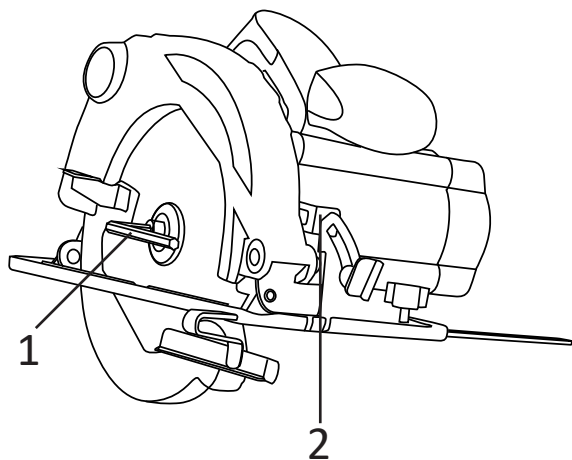
1. Бұранданы босатыңыз (1).
2. Етегін төмен түсіріңіз.
3. Арнайы сызғышта қажетті тереңдікті белгілеңіз (ара дөңгелегінің тістері 2 мм шығып тұрады).
4. Бұранданы бекітіңіз (1).

Етектің бұрышын реттеу



1. Екі бұранданы босатыңыз (1).
2. Аралап кесу бұрышын 0° ... 45° аралығында дейінгі аумақта белгілеңіз.
3. Бұрандаларды бекітіңіз (1).

Ара дөңгелегін ауыстыру

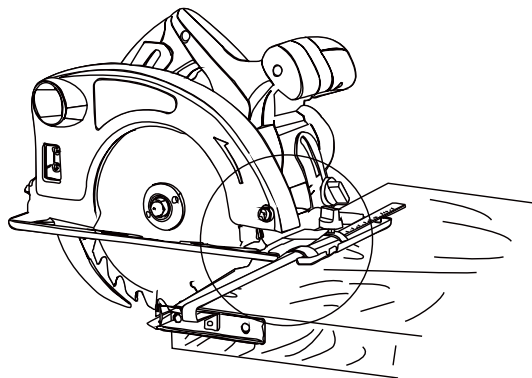
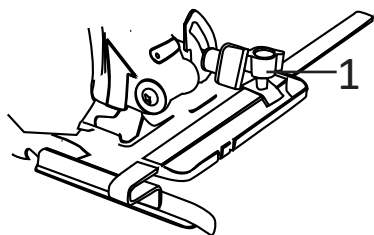


1. Жылжымалы қорғаныстық қаптаманы көтеріңіз де, ұстап тұрыңыз.
2. Айналырлықты бұғаттау батырмасын (2) басыңыз.
3. Алты қырлы кілтті (1) сағат тіліне кері айналдыра отырып, ернемекті ұстап тұрған сомынды бұрап алыңыз.
4. Сыртқы ернемекті алыңыз.
5. Ара дөңгелегін алыңыз.
6. Айналырлықты, сыртқы және ішкі ернемектерді шаң-тозаң, кірден тазартыңыз.
7. Жаңа ара дөңгелегін қойыңыз (айналу бағытының дұрыстығын қадағалаңыз).
8. Сыртқы ернемекті, бұранданы орнатып, жақсылап бекітіңіз.

Назар аударыңыз!

Ара дөңгелегін ауыстырар алдында шырайналма араны электр қуат желісінен ажырату қажет!

Параллель тірек

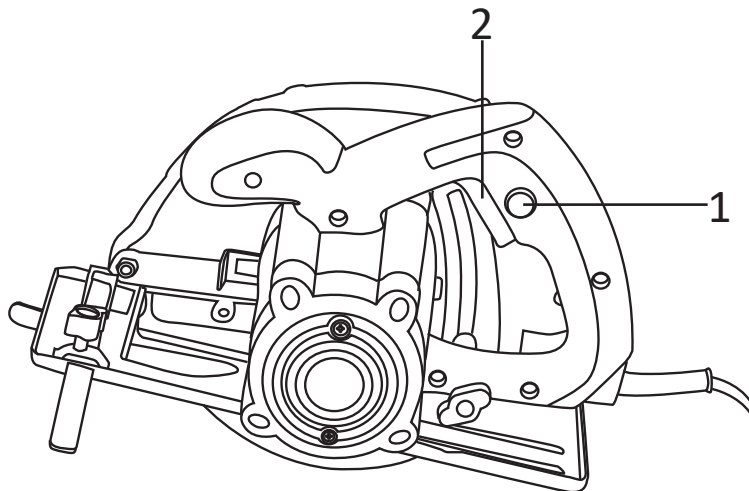


1. Бұранданы босатыңыз (1).
2. Параллель бағыттауышты қажетті қалыпта орнатыңыз.
3. Бұранданы бекітіңіз.

Назар аударыңыз!

Параллель бағыттауышты орнатқан соң, сынама аралап кесуді жүзеге асырыңыз.

Аралау



1. Араны (тірек платформасын) кесілген материал үстіне орналастырыңыз да, нысаналауға арналған тілікті пайдалана отырып, ара дөңгелегін аралап кесу сызығына қарап түзетіңіз. Егер ара дөңгелегі көлбеуленбесе, аралап кесу сызығын аралау кезінде нысаналауға арналған тіліктің оң жағымен (45 °) көлбеулеті қиыстырыңыз, аралап кесу сызығын нысаналауға арналған тіліктің сол жағымен қиыстырыңыз (тірек платформасында «45» таңбасымен белгіленген).
2. Алдымен шырайналма араны қосыңыз. Ол үшін ажыратқыштың қорғаныстық бұғаттау батырмасын басып, жібермей тұрып ажыратқышты басыңыз. Ара барынша көп айналым алғаннан кейін барып кесілген материалдарды өңдеуді бастаңыз.
3. Кесу кезінде ұтымды нәтижелерге қол жеткізу үшін құралды тіке және тұрақты жылдамдықпен жүргізіңіз.

Шаңсорғышты қосу

Араны жалғанған құрылыс шаңсорғышымен бірге пайдалануға кеңес беріледі. Шаңсорғышты қосу үшін, шаңсорғыштың құбыршегін келтеқұбырға жалғаңыз.

Назар аударыңыз! Тұрмыстық шаңсорғышты пайдалануға тыйым салынады. Тек сүзгілеу класы I немесе одан жоғары құрылыс шаңсорғышын ғана пайдаланыңыз.

Техникалық қызмет көрсету

Ара дөңгелегін тексеру

Араның дөңгелек өтпейтін жүзін пайдалану жұмыс өнімділігін төмендетеді әрі қозғалтқыштың істен шығуына себепші болуы мүмкін. Тозғанын байқаған бойда, араның жүзін бірден қайраңыз немесе айырбастаңыз.

Бұрандаларды тексеру

Құралға орнатылған барлық бұранданы ұдайы тексеріп, олардың жөндеп тартылғандығын қадағалаңыз. Босаңсып қалған бұранданы бірден тартып тастаңыз. Бұл ережені орындамаудан зор қатер төнеді.

Көмірлі қылшақтар

Құралдың электр қозғалтқышында уақыт өте келе тозатын көмірлі қылшақтар қолданылады. Көмірлі қылшақтар тозған жағдайда, оларды ауыстыру үшін мамандандырылған қызмет көрсету орталығына жүгініңіз.

- Әрбір жұмыстың соңында құралдың корпусы мен желдеткіш саңылауларындағы шаң-тозаңды жұмсақ шүберекпен немесе сулықпен тазалауға кеңес беріледі. Орнығып қалған ластануды сабынды суға дымқылданған жұмсақ шүберекпен кетіруге кеңес беріледі. Ластануды жою үшін бензин, спирт және т.с.с. еріткіштерді пайдалануға болмайды. Еріткіштерді қолдану құралдың корпусына зақым келтіруі мүмкін.
- Құралдың қауіпсіздігі мен сенімділігін қамтамасыз ету үшін, жөндеу немесе ретке келтіру жұмыстарын мамандандырылған қызмет көрсету орталықтарында жүргізу қажет. Қызмет көрсету орталықтарының мекенжайлары кепілдік талонының келесі бетінде көрсетілген.

Назар аударыңыз! Техникалық қызмет көрсетілер алдында электр құралының электр желісінен ажыратылғанын тексеріңіз.

Туындауы мүмкін мәселелер және олардың шешімі

Ақаулық	Ықтимал мәселе	Ықтимал шешімі
Құрылғы жұмыс барысында қызып кетеді	Үздіксіз тәртіпте ұзақ уақыт жұмыс істелуі	Құралды қайталама-қысқа мерзімдік тәртіпте пайдаланыңыз
Жұмыс өнімділігі төмен	Жүзі мұқалған	Жүзі мұқалған
Электр қозғалтқыш іске қосылмайды	Бұзылған ажыратқыш	Авторланған қызмет көрсету орталығына хабарласыңыз
	Электр желісінде кернеу жоқ	Электр желісіндегі кернеуді тексеріңіз

Техникалық сипаттамалар

- Үлгісі: CS1400.
- Желінің көрсеткіштері: 220-240 В, 50-60 Гц.
- Қуаты: 1400 Вт.
- Айналым: 4500 айн/мин.
- Дөңгелектің ең үлкен диаметрі: 185 мм.
- Аралап кесудің ең үлкен тереңдігі: 65 мм.

Жиынтықтамасы

- Құрылғы.
- Ара дөңгелегі.
- Дөңгелекті алуға арналған алты қырлы кілт.
- Қосымша екі көмірлі қылшақ.
- Параллель тірек.
- Пайдаланушы нұсқаулығы.
- Кепілдік талоны.

Монтаждау, сақтау, тасымалдау (көлікпен), сату және кәдеге жарату ережелері және шарттары

- Құрылғы қандай да бір монтаждауды немесе тұрақты бекітуді қажет етпейді.
- Құрылғы өндірушінің және тұтынушының жылытылып тұратын панажайларында өндірушінің қаптамасында 5 °С... 40 °С аралығында дейінгі температурада және ауаның салыстырмалы ылғалдылығы 80%-дан аспайтын жерде сақталуы тиіс. Панажайларда тотығуды туындататын агрессивті қоспалар (қышқылдардың, сілтілерді булары) болмауы тиіс.
- Құрылғы мұқият күтім жасауды қажет етеді, оны кір, соққы, ылғал, от және т.б. әсерінен сақтаңыз.
- Құрылғыны құрғақ ортада тасымалдау керек.
- Құрылғы Қазақстан Республикасының қолданыстағы заңнамасына сәйкес сатылуы тиіс.
- Құрылғыда ақаулық анықталған жағдайда дереу авторланған қызмет көрсету орталығына жүгінген немесе құрылғыны кәдеге жаратқан жөн.
- Бұйымның қызмет ету мерзімі аяқталған соң оны әдеттегі тұрмыстық қалдықпен бірге тастауға болмайды. Оның орнына ол федералдық немесе жергілікті заңнамаға сәйкес кейін қайта өңдеу мен кәдеге жаратылуы үшін электрлік және электрондық жабдықтарды қабылдайтын сәйкес орындарға өткізілуі тиіс. Осы өнімді дұрыс кәдеге жаратуды қамтамасыз ете отырып, сіз табиғи ресурстарды үнемдеуге және қоршаған ортаға және адамдардың денсаулығына зиян келтірмеуге көмектесесіз. Бұл өнімді қабылдау және жою пункттері туралы қосымша ақпаратты жергілікті муниципалды органдардан немесе тұрмыстық қалдықтарды шығаратын кәсіпорыннан алуға болады.



Қосымша ақпарат

Өндіруші: Юнкан Мэйбо Хардвейр Тулз Ко., Лтд.
Сита үшінші тас жолы 5, Юнкан қ., Чжэцзян пров., Қытай.
Қытайда жасалған.

Импортер / юр.лицо, принимающее претензии в Казахстане:

ТОО «DNS KAZAKHSTAN» г. Нұр-Сұлтан, пр. Сарыарқа, дом 12, офис 301С, Казахстан.

Импорттаушы / Қазақстан шағымдар қабылдайтын заңды тұлға:

«DNS KAZAKHSTAN» ЖШС, Нұр-Сұлтан қ., Сарыарқа даңғ., 12-үй, 301С-кеңсе, Қазақстан.

Бұйымның сыртқы түр-сипаты, оның сипаттамалары және жиынтықтылығы пайдаланушыға алдын ала хабарланбастан өзгеріске ұшырауы мүмкін.

Құрылғының нақты интерфейсі осы нұсқаулықта көрсетілгеннен өзгешеленуі мүмкін.

Тауар Кедендік одақтың техникалық регламентіне сәйкестікті міндетті түрде растаудан өтті:

- КО ТР 004/2011 «Төменвольтті жабдықтың қауіпсіздігі туралы».
- КО ТР 020/2011 «Техникалық құралдардың электрмагниттік үйлесімділігі».
- КО ТР 010/2011 «Машиналар мен жабдықтың қауіпсіздігі туралы».

Тауар Еуразиялық экономикалық одақтың 037/2016 ЕАЭО ТР «Электр техникасы және радиоэлектроника бұйымдарында қауіпті заттардың қолданылуын шектеу туралы» техникалық регламентінің талаптарына сәйкес келеді.

Өндіріс күні пайдаланушы нұсқаулығының орыс тіліндегі нұсқасында көрсетілген. V.1

Кепілдік талоны

SN/IMEI: _____

Кепілдікке қойылған күні: _____

Өндіруші бүкіл кепілдік мерзімі ішінде құрылғының үздіксіз жұмыс істейтініне, сондай-ақ материалдар мен құрастырымда ақаулар болмайтынына кепілдік береді. Кепілдік мерзімі бұйымды сатып алған сәттен бастап есептеледі және тек жаңа өнімдерге ғана қолданылады.

Кепілдік қызмет көрсетуге пайдаланушы нұсқаулығының шарттарына сәйкес пайдаланылған бұйымның кепілдік мерзімі ішінде тұтынушының кінәсінен тыс істен шыққан элементтерін уәкілетті сервис орталықтарының аумағында тегін жөндеу немесе ауыстыру кіреді. Элементтерді жөндеу немесе ауыстыру уәкілетті сервис орталықтарының аумағында жүргізіледі.

Кепілдік мерзімі: 12 ай.

Пайдалану мерзімі: 24 ай.

Сервис орталықтарының өзекті тізімі мына мекенжай бойынша:

<https://finpower.ru/page/dynamic/support/>

Кепілдік міндеттемелері және ақысыз қызмет көрсету, егер оларды ауыстыру бұйымды бөлшектеуге байланысты болмаса, бұйым жиынтығына кіретін төменде аталған керек-жарақтарға қолданылмайды:

- ҚБП (Қашықтан басқару пультіне) арналған қуат көзі элементтері (батареялар).
- Біріктіру кабельдері, антенналар және оларға арналған өткізгіштер, құлаққаптар, микрофондар, «HANDS-FREE» құрылғылары; әртүрлі ақпарат тасығыштары, жиынтықта жеткізілетін бағдарламалық жасақтама (БЖ) және драйверлер (соның ішінде, бірақ олармен шектелмей, бұйымның қатты магниттік дискілерінде жинақтағышқа алдын ала орнатылған БЖ), сыртқы енгізу/шығару құрылғылары және манипуляторлар.
- Қаптар, сөмкелер, белдіктер, тасуға арналған баусымдар, монтаждау жабдықтары, саймандар, бұйымға қоса берілген құжаттама.
- Шығыс материалдар және табиғи тозуға ұшырайтын бөлшектер.



Өндірушіге келесі жағдайларда кепілдікті міндеттемелер жүктелмейді:

- Кепілдік мерзімі өтіп кетсе.
- Егер жеке (тұрмыстық, отбасылық) қажеттіліктерге арналған бұйым кәсіпкерлік қызметті жүзеге асыру үшін, сондай-ақ оның тікелей мақсатына сәйкес келмейтін өзге мақсаттарда пайдаланылса.
- Өндіруші бұйым иесі және/немесе үшінші тұлғалар бұйымды пайдалану кезінде пайдаланушы нұсқаулығының талаптарын бұзу салдарынан, бұйымды орнату және оған қызмет көрсету бойынша ұсынымдарды, бұйымды қосу (тиісті емес желілік кернеудің бұйымның өзіне де, онымен түйіндес бұйымдарға әсер етуінің нәтижесінде де пайда болған қысқа тұйықталулар), сақтау және тасымалдау ережелерін сақтамау салдарынан шектен ықтимал материалдық, моральдық және өзге зиян үшін жауапкершілік көтермейді.
- Механикалық зақымданудың барлық жағдайлары: сынықтар, жарықшалар, деформациялар, соққылар іздері, майысқан жерлер және бұйымды пайдалану барысында болған т. б. зақымданулар.
- Бөгде түрлендірулердің, рұқсат етілмеген жөндеулерді осындай жұмыстарды жүргізуге уәкілетті емес адамдар жүргізудің іздері бар. Егер ақау конструкцияны немесе бұйымның схемасын өзгерту, Өндіруші қарастырмаған сыртқы құрылғыларды қосу, Қазақстан Республикасының заңнамасына сай сәйкестік сертификаты жоқ құрылғыны пайдалану салдарынан туындаған болса.
- Егер ақау еңсерілмейтін күш әсерінен (табиғи апаттардан, өрттерден, су тасқындарынан, жер сілкіністерінен, тұрмыстық факторлардан және Өндірушіге байланысты емес өзге жағдайлардан), немесе Өндіруші болжай алмаған үшінші тұлғалардың әрекеттерінен туындаған болса. Ақау бұйымның толық немесе ішінара істен шығуына әкелген бұйымның ішіне бөтен заттар, бөгде денелер, заттектер, сұйықтықтар, жәндіктер немесе жануарлар түсуінен, агрессивті орталардың, жоғары ылғалдылықтың, жоғары температуралардың әсерінен туындаған болса.
- Бұйымды сәйкестендіруі (сериялық нөмірі) жоқ болса немесе сәйкес келмесе. Егер ақаулықтар (кемшіліктер) зиянды бағдарламалық жасақтаманың әсерінен; БЖ жеткізушісінде осы қызметтерді ұсынудың болмауына байланысты оларды жою/қалпына келтіру мүмкіндігінсіз бұйымның бағдарламалық ресустарына қолжетімділіктің болмауына әкелген құпиясөздерді (кодтарды) орнатумен, ауыстырумен немесе жоюмен туындаған болса.
- Егер жұмыс ақаулары қоректік, кабельдік, телекоммуникациялық желілердің стандарттарына немесе техникалық регламенттеріне, радиосигнал қуатына сәйкес келмеуінен, оның ішінде жер бедерінің ерекшеліктерінен және басқа ұқсас сыртқы факторлардан, бұйымды желінің қамту шекарасында немесе аймағынан тыс пайдаланудан туындаған болса.
- Егер ақаулар стандартты емес (түпнұсқа емес) және/немесе сапалы емес (зақымдалған) шығыс материалдарды, керек-жарақтарды, қосалқы бөлшектерді, қуат элементтерін, әртүрлі ақпарат тасығыштарын (CD, DVD дискілерін, жад карталарын, SIM карталарын, картридждерді қоса алғанда) пайдаланудан туындаған болса.
- Егер кемшіліктер үйлесімді емес контентті (әуендер, графика, бейне және басқа файлдар, Java қосымшалары және оларға ұқсас бағдарламалар) алу-дан, орнатудан және пайдаланудан туындаған болса.
- Осы бұйыммен жанасып жұмыс істеп тұрған басқа жабдыққа келтірілген шығынға.



