

FinePower

ПАЙДАЛАНУШЫ НҰСҚАУЛЫҒЫ

Дөңгелек арасы FinePower CS1800

Құрметті сатып алушы!

«FinePower» сауда таңбасымен шығарылатын өнімді таңдағаныңыз үшін Сізге алғыс білдіреміз. Сізге сапаға, функционалдылыққа және дизайнға арнап қойылатын жоғары талаптарға сәйкес әзірленген және жасалған бұйымдарды және құрылғыларды ұсынғанымызға қуаныштымыз. Пайдаланар алдында қауіпсіздігіңізге қатысты маңызды ақпаратты, сондай-ақ осы өнімді дұрыс пайдалану және оған күтім жасау бойынша ұсыныстарды қамтитын осы нұсқаулықты мұқият оқып шығыңыз. Осы Нұсқаулықты күтіп ұстаңыз және бұйымды одан ары пайдаланғанда оны анықтамалық материал ретінде пайдаланыңыз.

Дөңгелек ара сүрек және полимер материалдарды көлденең және бойлық кесуге арналған.

Сақтық шаралары

Құралдың дөңгелек жүзі оң жақта жабдықталып орналасқан, сол себепті қауіпсіздік мақсатында оны солақай адамдардың пайдалануына кеңес берілмейді. Бұл құрылғы стационарлық жұмыс істеуге есептелмеген.

Жұмыс орнындағы қауіпсіздік

- Жұмыс орны жақсы жарықтандырылған әрі таза болуы керек. Ретсіздік немесе жұмыс орнының жарықтандырылмауы жазатайым жағдайларға ұшыратуы мүмкін.
- Бұл электр құралымен жанғыш сұйықтықтар, тұтанғыш газдар немесе шаң-тозаңы бар жарылғыш қауіп көп үй-жайда жұмыс істемеңіз. Пайдалану кезінде, сондай-ақ қосқан және өшірген кезде құралдан ұшқын шашырайды, ол шаңды немесе буды тұтандырып жіберуі мүмкін.
- Электр құралын пайдалану кезінде балаларды және бөтен адамдарды өзіңіздің жұмыс орныңызға жақын жолатпаңыз. Сіз электр құралын басқара алмай қалуыңыз мүмкін.

Электр қауіпсіздігі

- Электр құралы штепселінің ашасы пайдаланылатын штепсельдің резеткісіне сәйкес келуге тиіс. Штепсельдің ашасын кез келген түрлендіруге тыйым салынады. Жерге тұйықталған электр құралдарына арналған өтпе істікшелерді қолданбаңыз. Өзгеріске ұшырамаған штепсель ашалары мен штепсель резеткілері электр тоғының соғу қаупін азайтады.
- Электр тоғының соққысынан сақтанудың қажетті шараларын ұстаныңыз. Құрал корпусының құбырлар, жылыту жүйесі, тоңазытқыштар сияқты жерге тұйықталған беттермен жанасуын болдырмаңыз.
- Электр құралын ылғал, жаңбыр және дымқылдық әсерінен сақтаңыз. Электр құралының ішіне судың кіріп кетуі электр тоғының соғу қаупін арттырады.
- Баусымды арналған мақсатынан өзгеше пайдалануға рұқсат берілмейді. Электр құралын баусымына асып ілмеңіз және баусымынан ұстап, алып жүрмеңіз. Қуат көзі желісінен ажыратқан кезде құрылғыны баусымынан тартпай, штепсель резеткісінің оқшауланған бөлігінен ұстаңыз. Баусымды жоғары температурадан, майдан, өткір жиектерден немесе электр құралының қозғалмалы бөлшектерінен қорғаңыз. Зақымдалған немесе шиеленіскен баусым электр тоғының соғу қаупін арттырады.
- Үй-жайдан тыс жерде жұмыс істеген кезде қатты заттар мен судың кіруінен қорғаныс дәрежесі бар сәйкес ұзартқышты (IP) пайдаланыңыз.

Жеке қауіпсіздік

- Мұқият болыңыз, іс-әрекетіңізді қадағалай біліңіз және электр құралымен жұмысты ойланып алып бастаңыз. Шаршаған күйде немесе дәрі-дәрмектің әсерінен айықпаған, ішімдікке немесе есірткіге мастанған күйде болсаңыз, электр құралын пайдаланбаңыз. Электр құралымен жұмыс атқарған кездегі қас қағым сәттік зейінсіздік ауыр жарақатқа душар етуі мүмкін.

- Электр құралымен атқарылатын жұмыс түріне қарай жеке қорғаныс құралдарын (қорғаныш маскасы, табаны тайғанамайтын аяқ киім, қорғаныш шлемі немесе есту мүшелерін қорғау құралдары) қолдану жарақат алу қаупін азайтады.
- Электр құралының аңдаусызда қосылып кетуінің алдын алыңыз. Электр құралын электр қуат көзіне және/немесе аккумуляторға қоспай тұрып, құрылғының сөндірілгеніне көз жеткізіңіз. Қосылатын құралды ажыратып-қосқыштан ұстамаңыз.
- Электр құралын қоспас бұрын орнату құралын немесе сомын кілттерін алып тастаңыз. Электр құралының айналып тұратын бөлігінде қалған құрал немесе кілт жарақаттануға әкеп соқтыруы мүмкін.
- Құралмен жұмыс істеу үшін оғаш қимыл жасамай, табиғи қалпыңызда тұрыңыз. Әрдайым орнықтылықты сақтап, қашан да тепе-теңдікті ұстаңыз. Соның арқасында күтпеген жағдайларда электр құралын жақсырақ бақылай аласыз.
- Лайықты жұмыс киімін киіңіз. Кең киім кимеңіз, әшекейлер тақпаңыз. Шашты, киім мен қолғапты айналмалы бөліктерден аулақ ұстаңыз.
- Шаң сорғыш және шаң жинағыш қондырғыларды орнату мүмкіндігі болса, олардың қосылуын және дұрыс пайдаланылуын тексеріңіз. Шаңсорғышты қолдану шаңнан келетін қатерді азайтуы мүмкін.
- Электр қуат көзі жоғалғанда немесе электр құралы басқаша кездейсоқ сөнген жағдайда, ажыратып-қосқыштың пернесін дереу «ӨШІРУ» күйіне келтіріңіз де, ашаны резеткіден ажыратыңыз. Егер кернеу жоғалған кезде машина қосулы күйінде қалса, онда қуат беру қалпына келтірілгенде ол өздігінен жұмыс істеп кетеді, бұдан пайдаланушының денсаулығына залал келтіруі және/немесе материалдық шығынға ұшыратуы мүмкін.

Электр құралдарын дұрыс пайдалану

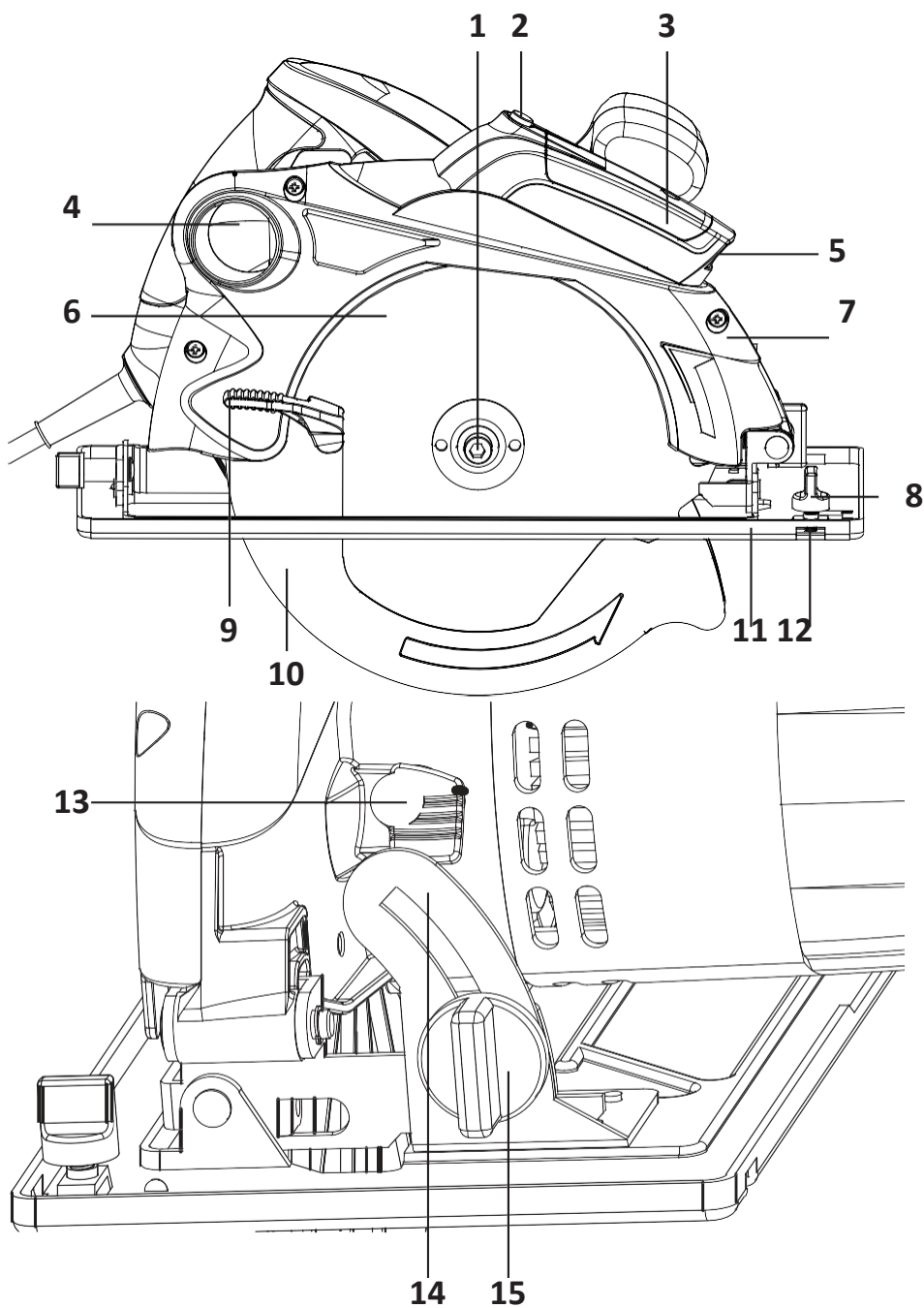
- Электр құралына артық жүктеме түсірмеңіз. Орындалатын жұмысқа арналған электр құралдарын ғана қолданыңыз. Сипаттамасы бойынша сәйкес келетін электр құралымен көрсетілген қуат ауқымында жақсы әрі сенімдірек жұмыс атқарасыз.
- Ажыратып-қосқышы бұзылған электр құралымен жұмыс істемеңіз. Қосуға немесе өшіруге илікпейтін электр құралы аса қауіпті және ол жөнделуге тиіс.
- Электр құралын жөндеуді бастамас бұрын, саймандарын ауыстыру мен жұмысты тоқтату алдында штепсельдің ашасын желі резеткісінен ажыратыңыз және/немесе аккумуляторды шығарып алыңыз. Бұл электр құралының аңдаусызда қосылып кетуінің алдын алады.
- Электр құралдарын, саймандарын, жұмыс құралдарын және т.с.с. осы нұсқауларға сәйкес қолданыңыз. Бұл ретте жұмыс шарттары мен орындалатын жұмысты ескеріңіз. Электр құралдарын көзделмеген жұмыстар үшін пайдалану қауіпті жағдайларға ұшыратуы мүмкін.

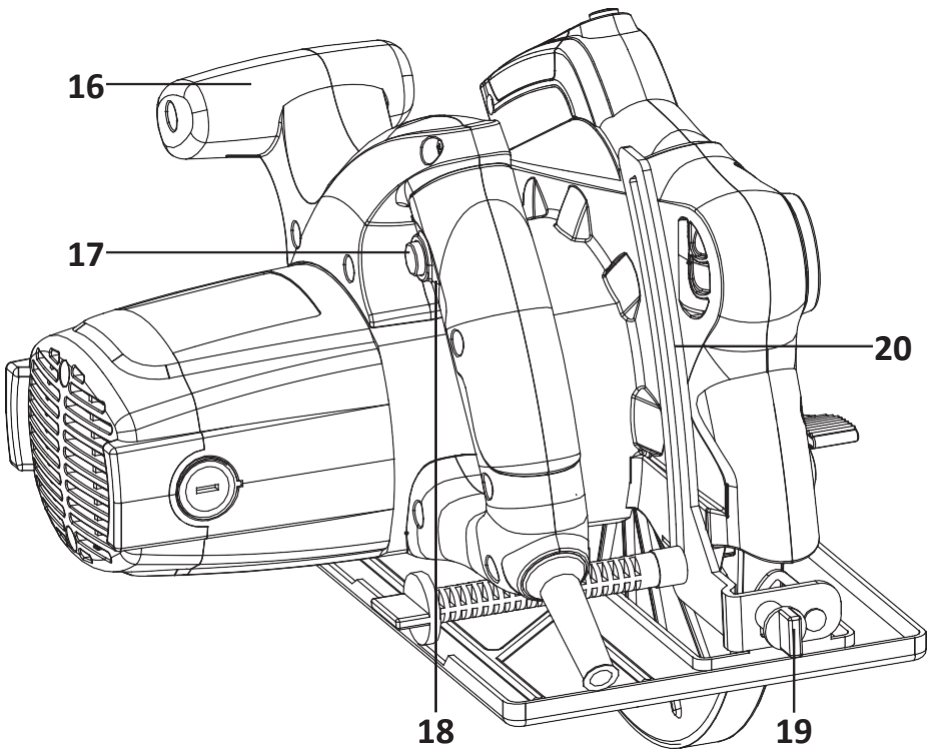
- Құрылғы балалар мен дене мүшесі, сенсорлық немесе ақыл-ой қабілеттері шек-телген тұлғалардың пайдалануына арналмаған.
- Пайдаланылмайтын құрал құрғақ, жабық, балалардың қолы жетпейтін жерде сақталуға тиіс! Осы нұсқаулықты оқымаған тұлғаларға құралды пайдалануға рұқсат бермеңіз.

Шырайналма арамен жұмыс істегендегі сақтық шаралары

- Әрдайым құралда орнатылған және онымен бір жиынтықтағы қорғаныс құралдарын пайдаланыңыз.
- Абайсызда іске қосылуды болдырмаңыз. Құралға кез келген күтім жасарда немесе араның дөңгелек жүзін ауыстырарда әрдайым желілік кабельді резеткіден ажыратып тастаңыз.
- Өндіруші осы үлгі үшін ұсынған араның дөңгелек жүздерін ғана пайдаланыңыз.
- Шырайналма арамен жұмыс істеген кезде және жабдығын ауыстырғанда әрдайым қорғаныш қолғабын киіңіз.
- Құралдың бұзылмағанын әрдайым тексеріп отырыңыз. Зақымдалған бөліктер табылса, оларды дереу ауыстырыңыз. Іске қосар алдында құралдың қозғалатын бөліктерінің кептеліп қалмағанына көз жеткізіп, олардың орталығын тексеріңіз.
- Беру бағытын ұдайы сақтаңыз. Бөлшекті ара дөңгелегіне тек дөңгелек жүздің айналу бағытына қарсы бағытта ғана беріңіз.
- Құралды қосулы күйінде, басқарусыз және автономды жұмыс тәртібінде қалдырмаңыз.
- Құралды қоймас бұрын біліктің айналуы толық тоқтағанын күтіңіз. Жұмыс аяқталған соң қашан да кабельді қуат көзі желісінен ажыратыңыз.
- Ара дөңгелегінің қорғаныстық қаптамасының бұғатталуына және оның жоңқамен бітеліп қалуына жол бермеңіз. Бұл болған жағдайда, құралды тоқтатып, оны желіден ажыратыңыз да, кептелген қорғаныс қаптамасын мұқият тазалаңыз.
- Егер құрастыруында солай көзделсе, құралдағы сыналаушы пышақты ешқашан алмаңыз. Тісті жиек пен сыналаушы пышақтың арасындағы қашықтық көп дегенде 5 мм болуға тиіс.
- Тескескіш болаттан жасалған ара жүздерін пайдаланбаңыз (ең дұрысы қыздырып шыңдалған немесе қатты қорытпалы тісі бар ара жүздері).
- Майысқан, өзгеріске ұшыраған немесе өзгеше зақымдалған ара жүздерін пайдаланбаңыз.
- Дайындамаларды кесуге кіріспес бұрын, олардан шеге және басқа да металл нәрселерді алып тастаңыз.
- Ара жұмыс жылдамдығын алмайынша, кесуді ешқашан бастаушы болмаңыз.
- Дайындаманы ұстатқыштармен (атауыз немесе бұрандама қысқыш) мықтап бекітіңіз. Ешқашан аса кішкене дайындамаларды кесуге тырыспаңыз.
- Құрал сөніп, араның жүзі толық тоқтағаннан кейін ғана оны кез келген беттің үстіне қоюға болады.
- Дөңгелектің бүйір қабырғасына күш түсіре отырып, ешқашан ара дөңгелегінің айналуын баяулатуға тырыспаңыз.
- Құралға күтім жасауға, аралау дискісін ауыстыруға және т.с.с. кіріспей тұрып, қашан да желілік резеткіден қуат көзі баусымының ашасын алып тастаңыз.

Құрылғының сұлбасы





1. Дөңгелек жүзді бекіту ернемегі.
2. Кесу сызығының жарығын (лазер) белсендіру батырмасы.
3. Батарея салатын бөлік (кесу сызығының жарығы).
4. Шаң жоюға арналған келтеқұбыр.
5. Лазерді сәулелендіргіш блок.
6. Ара дөңгелегі.
7. Ара дөңгелегінің бекітілген жоғарғы қорғаныс қаптамасы.
8. Параллель бағыттауышты бекіткіш.
9. Қозғалмалы қаптаманың сабы.
10. Ара дөңгелегінің қозғалмалы төменгі қорғаныс қаптамасы.
11. Етек.
12. Параллель бағыттауышты орнатуға арналған саңылау.
13. Айналдырықты бұғаттау батырмасы.
14. Аралап кесу бұрышын реттеу шкаласы.
15. Аралап кесу бұрышының деңгейін бекіткіш.
16. Тұтқа.
17. Ажыратқышты бекіткіш.
18. Ажыратқыш.
19. Аралап кесу тереңдігінің деңгейін бекіткіш.
20. Аралап кесу тереңдігін реттеу шкаласы.

Құрылғыны пайдалану

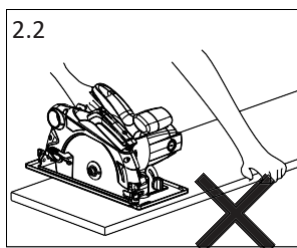
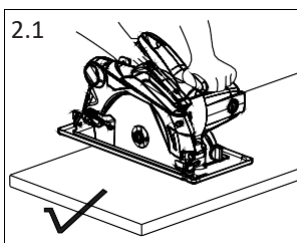
Құралды қосу/өшіру

Аңдаусызда қосылып кетудің алдын алу үшін араның өшіру батырмасы бұғатталған. Электр құралын қосу үшін алдымен ажыратқыштың сол жағында орналасқан қосылудың бұғаттау батырмасын (17) іске қосып, содан кейін ажыратқышты (18) басыңыз да, бұғаттау батырмасын жіберіңіз.

Араны сөндіру үшін ажыратқышты (18) басыңыз.

Жұмыс кезіндегі қолдың қалпы

Жұмыс істеген кезде шырайналма араны әрдайым қол қолдап мықтап ұстаңыз. Электр құралының қолда дұрыс және бұрыс орналасуы сәйкесінше 2.1 және 2.2-суреттерде көрсетілген.



Ара дөңгелегін орнату/ауыстыру

НАЗАР АУДАРЫҢЫЗ: электр құралына қызмет көрсету мен баптау жұмыстары басталғанға дейін құрылғының сөндіріліп, желіден ағытылғанына көз жеткізіңіз.

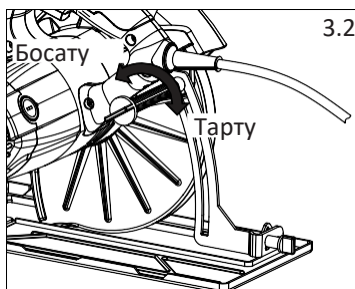
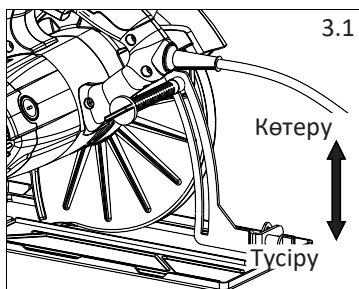
- Ара дөңгелегін орнатқанда, жарақаттанбау үшін қорғаныс қолғабын киіңіз.
- Жұмыс құралы ретінде еш жағдайда ажарлауыш шарықты пайдаланбаңыз.
- Араның жүзін ауыстыру үшін электр құралын қозғалтқыш корпусының бүйір жағына қойыңыз.
- Құралдың корпусындағы бұғаттау батырмасын (13) басып, айналдырықты бұғаттаңыз.
- Жиынтыққа кіретін арнайы кілтпен дөңгелек жүзді ұстап тұратын қысқыш бұранда мен сыртқы ернемекті (1) бұрап алыңыз.
- Ішкі қорғаныстық қаптаманы ашып, дөңгелек жүзді ауыстырыңыз.
- Араның жүзін ішкі ернемекке орнатыңыз. Тістердің бағыты (араның дөңгелегіндегі нұсқауыштың бағыты) қорғаныстық қаптамадағы нұсқауыштың бағытымен сәйкес келуге тиіс.
- Сыртқы ернемекті орнына орнатып, арнайы батырманың көмегімен айналдырықты бұғаттаңыз.
- Алты қырлы кілтпен қыспа бұранданы тартыңыз. Біріктіре тартқан кездегі айналу моменті 10-12 Нм құрайды, бұл шамамен 1 және $\frac{1}{4}$ айналымға сәйкес.

Аралап кесу тереңдігін реттеу.

Шырайналма ара аралап кесудің сатысыз реттеуімен жарақталған. Араның дөңгелегі кесілетін материалдан асып шығып (шамамен 3 мм) тұрғанда, ұқыпты әрі таза кесуге болады. Яғни, аралап кесу тереңдігі өңделетін материалдың қалыңдығына қарағанда 3 мм үлкен болуы тиіс.

Аралап кесу тереңдігін реттеу үшін мына әрекеттерді орындаңыз:

- Құрылғы сөндіріліп, желіден ағытылғанына көз жеткізіңіз.
- Аралап кесу тереңдігінің деңгейін бекіткішті (19) 3.1-суретте көрсетілгендей етіп босатыңыз да, қозғалтқыш блогын етектен (11) жоғары қарай тартыңыз.
- Аралап кесудің қажетті тереңдігін (3.1-сур.) сәйкес шкалада (20) көрсетіңіз.
- Аралап кесу тереңдігінің деңгейін бекіткішті тартыңыз (3.2-сур.).

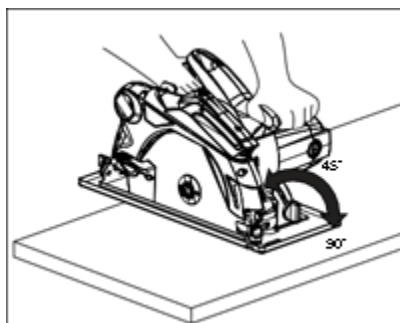


Кесуді бұрыштап орындау

Кесу бұрышын реттеу қиғаш бұрыштап аралап кесуге мүмкіндік береді. Жұмыс кезінде етек жұмыс бетіне мықтап бекітілуге тиіс, сонда ара дөңгелегінің дірілдеуі мен қисаюуы азаяды. Шырайналма ара етегінің жазықтығына қатысты 0°... 45° аралығында дейін аралап кесу бұрышын сатысыз реттеумен жарақталған.

Қажетті аралап кесу бұрышын белгілеу үшін мына әрекеттерді орындаңыз:

- Құрылғы сөндіріліп, желіден ағытылғанына көз жеткізіңіз.
- Аралап кесу бұрышының деңгейін бекіткішті (15) босатыңыз.
- Сәйкес шкаланың (14) көмегімен, араны етекке қатысты көлбеулеті отырып, қажетті аралап кесу бұрышын қойыңыз.
- Кесу бұрышының деңгейін бекіткішті (15) тартыңыз.
- Бұрыш пен тірек плитасының жақсы бекітілгенін тексеріңіз.
- Аралап кесу бұрышының баптауы дұрыстығын жарамсыз материалға алдын ала тексеріп алуға кеңес беріледі.

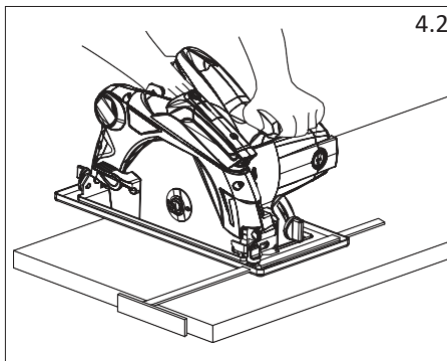
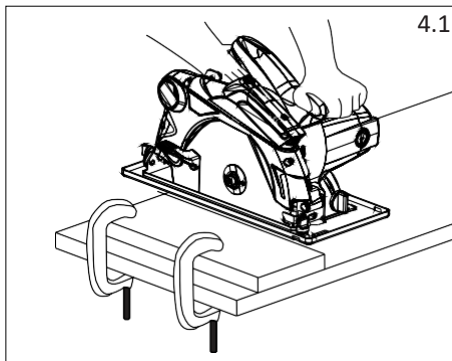


Параллель бағыттауышты орнату

Параллель бағыттауыш дайындаманың жиегіне параллель дәл кесуді орындауға, сондай-ақ бұйымды тең өлшемді жолақтарға кесуге мүмкіндік береді.

Қажетті параллель бағыттауышты орнату үшін мына әрекеттерді орындаңыз:

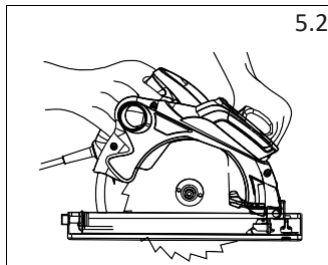
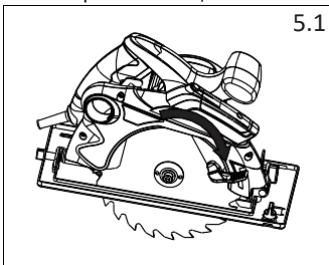
- Құрылғы сөндіріліп, желіден ағытылғанына көз жеткізіңіз.
- Параллель бағыттауышты бекіткішті (8) босатыңыз.
- Параллель бағыттауышты ара етегіндегі сәйкес тесіктерге қондырыңыз (4.2-сур.).
- Өңделетін бұйымның шетінен шегіністің қажетті мөлшерін белгілеңіз.
- Параллель бағыттауышты бекіткішті (8) тартыңыз.



Шырайналма арамен жұмыс жөніндегі кеңестер

Құрылғыны желіге қосар алдында пайдаланылатын желінің кернеуі құрылғының тақтайшасында көрсетілген мәліметтерге сәйкес келетініне көз жеткізіңіз.

- Дайындаманы бет жағын төмен қарата орналастырып (себебі жиектің төменгі жағы ұқыптырақ шығады), оны бекітіңіз.
- Араны дайындамаға тигізбей тұрып қосыңыз (5.1-сур.). Араға шамадан тыс күш салмаңыз: ара дөңгелегінің өңделетін материалға жайлап енуіне жағдай жасаңыз.
- Араны екі тұтқасынан қос қолдап ұстаңыз, бұл қажетті бақылауды сақтауға мүмкіндік береді (5.2-сур.).
- Сызылған сызық бойымен жиектерін түзу етіп аралау үшін түзу жиекке арналған сызықізді (0° белгісі) пайдаланыңыз.
- Сызылған сызық бойымен жиектерін қиғаш етіп аралау үшін қиғаш жиекке арналған сызықізді (45° белгісі) пайдаланыңыз.
- Ара тым қатты қызып кеткенде қозғалтқышты салқындату үшін оны 2-3 минут жүктемесіз жұмыс істетіңіз.



Техникалық қызмет көрсету

- Шырайналма ара қандай да бір арнайы техникалық күтімді қажет етпейді.
- Құралдың қызмет ету мерзімін ұзарту үшін пайдалану, тазалау және сақтау жөніндегі нұсқауларды орындаңыз.
- Желдету тесіктерін таза ұстаңыз. Ара ластанған жағдайда, оны дымқыл шүберекпен сүртіңіз. Құралдың корпусына зиян тигізуі мүмкін болғандықтан, құрамында хлор, бензин, еріткіштер бар заттарды пайдаланбаңыз.
- Тазалап болған соң құралды құрғақ шүберекпен сүртіңіз.
- Құралды жөндеу бойынша жұмыстардың барлығын авторланған қызмет көрсету орталығының білікті маманы түпнұсқа қосалқы бөлшектерді қолдана отырып орындауға тиіс.
- Геометриясы бұзылған ара дөңгелектерін пайдалану құралдың тиімділігін төмендетіп, мотор жұмысында ақаулық тудыруы мүмкін.
- Ара дөңгелектерін дер кезінде ауыстырыңыз.
- Жақсы тартылғанына көз жеткізу үшін, құрал корпусындағы барлық бекітпе, бұранданы ұдайы тексеріңіз. Бұрандалар жоғалса, орнын бірден жаңаларымен ауыстырыңыз. Бұл ережені сақтамау пайдалану кезінде үлкен қауіп туындатуы мүмкін.

Техникалық сипаттамалар

- Үлгісі: CS1800.
- Желінің көрсеткіштері: 220-240 В ~ 50-60 Гц.
- Қуаты: 1800 Вт.
- Айналым: 4500 айн/мин.
- Дөңгелектің ең үлкен диаметрі: 210 мм.
- Жатық іске қосу.
- Кесу сызығының жарығы: лазер. Лазердің қуат көзі: AAA батареялары (2 дана).

Монтаждау, сақтау, тасымалдау (көлікпен), сату және кәдеге жарату ережелері және шарттары

- Құрылғы қандай да бір монтаждауды немесе тұрақты бекітуді талап етпейді.
- Құрылғы өндірушінің және тұтынушының жылытылатын панажайларында өндірушінің қаптамасында 5 °С... 40 °С аралығында дейінгі температурада және ауаның салыстырмалы ылғалдылығы 80%-дан аспайтын жерде сақталуы тиіс. Панажайларда тотығуды туындататын агрессивті қоспалар (қышқылдардың, сілтілерді бұлары) болмауы тиіс.
- Құрылғыны құрғақ ортада тасымалдау керек.
- Құрылғы мұқият күтім жасауды қажет етеді, оны шаңның, ластың, соққының, ылғалдың, оттың және т.б. әсерінен сақтаңыз.
- Құрылғы Қазақстан Республикасының қолданыстағы заңнамасына сәйкес сатылуы тиіс.
- Бұйымның қызмет ету мерзімі аяқталған соң оны әдеттегі тұрмыстық қалдықпен бірге қоқысқа тастауға болмайды. Оның орнына ол федералдық немесе жергілікті заңнамаға сәйкес кейін қайта өңдеу мен кәдеге жаратылуы үшін электрлік және электрондық жабдықтарды қабылдайтын орындарға өткізілуге тиіс. Осы өнімді дұрыс кәдеге жаратуды қамтамасыз ете отырып, сіз табиғи ресурстарды үнемдеуге және қоршаған ортаға және адамдардың денсаулығына зиян келтірмеуге көмектесесіз. Бұл өнімді қабылдау және жою пункттері туралы қосымша ақпаратты жергілікті муниципалды органдардан немесе тұрмыстық қалдықтарды шығаратын кәсіпорынан алуға болады.
- Құрылғыда ақаулық анықталған жағдайда дереу авторизацияланған сервистік орталыққа жүгініп хабарласыңыз немесе құрылғыны кәдеге жаратыңыз.

Кепілдікті міндеттемелер

Өндіруші кепілдік мерзімі ішінде құрылғының үздіксіз жұмыс істеуіне, сондай-ақ материалдар мен жинақтарда ақаулардың болмайтынына кепілдік береді. Кепілдік мерзімі өнімді сатып алған сәттен бастап саналады және тек жаңа өнімдерге қолданылады. Кепілдік қызмет көрсету пайдаланушының нұсқаулығына сәйкес өнімді пайдалану шартымен кепілдік мерзімі ішінде тұтынушының кінәсіз істен шыққан элементтерді тегін жөндеуді немесе ауыстыруды қамтиды. Элементтерді жөндеу немесе ауыстыру өкілетті қызмет көрсету орталықтарының аумағында жүргізіледі.

Сервистік орталықтардың жаңартылған тізімі мына мекенжайда:
<https://www.dns-shop.ru/technical-support/>

Кепілдік мерзімі: 12 ай.
Пайдалану мерзімі: 24 ай.

Қосымша ақпарат

Өндіруші: Нинбо Сечэн Пауэр Тулс Ко., Лтд.

№2 Иньтан тас жолы, Чунху қаласы, Фэнхуа, Чжэцзян, Қытай

Импортер / юр.лицо, принимающее претензии в Казахстане:

ТОО «DNS KAZAKHSTAN», г. Нұр-Сұлтан, пр. Сарыарқа, дом 12, офис 301С, Казахстан.

Импорттаушы / Қазақстан шағымдар қабылдайтын заңды тұлға:

«DNS KAZAKHSTAN» ЖШС, Нұр-Сұлтан қ., Сарыарқа даңғ., 12-үй, 301С-кеңсе, Қазақстан.

Қытайда жасалған.

Тауар Кеден Одағының техникалық регламентінің талаптарына сәйкес келеді:

- КО ТР 004/2011 «Төменвольтты жабдықтардың қауіпсіздігі туралы».
- КО ТР 020/2011 «Техникалық құралдардың электр магниттік сәйкестілігі».
- КО ТР 010/2011 «Машиналар мен жабдықтың қауіпсіздігі туралы».

Тауар Еуразиялық экономикалық одақтың 037/2016 ЕАЭО ТР "Электр техникасы және радиоэлектроника бұйымдарында қауіпті заттардың қолданылуын шектеу туралы" техникалық регламентінің талаптарына сәйкес келеді.

Ерекшеліктер, өнім туралы ақпарат, оның конфигурациясы мен функционалдығы пайдаланушыға алдын ала ескертусіз өзгертілуі мүмкін. Құрылғының нақты интерфейсі осы нұсқаулықта көрсетілгеннен өзгешеленуі мүмкін.



Өндіріс күні пайдаланушы нұсқаулығының орыс тіліндегі нұсқасында көрсетілген. V.1

