



**Электрическая зубная щетка**  
**Модель РЕТВ 0220 Т**  
**Руководство по эксплуатации**

Благодарим Вас за выбор продукции торговой марки POLARIS. Наши изделия разработаны в соответствии с высокими требованиями качества, функциональности и дизайна. Мы уверены, что Вы будете довольны приобретением нового изделия нашей фирмы.

Перед началом эксплуатации прибора внимательно прочитайте данное руководство, в котором содержится важная информация, касающаяся Вашей безопасности, а также рекомендации по правильному использованию прибора и уходу за ним. Сохраните руководство вместе с гарантийным талоном, кассовым чеком, по возможности, картонной коробкой и упаковочным материалом.

**Оглавление**

1.ОБЩАЯ ИНФОРМАЦИЯ.....	3
2.ОБЩИЕ УКАЗАНИЯ ПО БЕЗОПАСНОСТИ.....	3
3.СПЕЦИАЛЬНЫЕ УКАЗАНИЯ ПО БЕЗОПАСНОСТИ ДАННОГО ПРИБОРА.....	4
4.СФЕРА ИСПОЛЬЗОВАНИЯ.....	5
5.КОМПЛЕКТАЦИЯ.....	5
6.ОПИСАНИЕ ПРИБОРА.....	5
7.ПОДГОТОВКА К РАБОТЕ.....	6
8.ЭКСПЛУАТАЦИЯ ПРИБОРА.....	8
9.ЧИСТКА И УХОД.....	10
10.ХРАНЕНИЕ И ТРАНСПОРТИРОВКА.....	11
11.ЕСЛИ У ВАС ВОЗНИКЛА ПРОБЛЕМА.....	12
12.РЕКОМЕНДАЦИИ ПО ИСПОЛЬЗОВАНИЮ ЗУБНОЙ ЩЕТКИ.....	13
13.ТЕХНИЧЕСКИЕ ХАРАКТЕРИСТИКИ.....	13
14.ИНФОРМАЦИЯ О СЕРТИФИКАЦИИ.....	13
15.ГАРАНТИЙНЫЕ ОБЯЗАТЕЛЬСТВА.....	14

## 1. ОБЩАЯ ИНФОРМАЦИЯ

Настоящее руководство по эксплуатации предназначено для ознакомления с техническими данными, устройством, правилами эксплуатации и хранения электрической зубной щетки POLARIS, модель PETB 0220 T (далее по тексту – прибор).

## 2. ОБЩИЕ УКАЗАНИЯ ПО БЕЗОПАСНОСТИ

- Эксплуатация прибора должна производиться в соответствии с «Правилами технической эксплуатации электроустановок потребителей».
- Прибор предназначен исключительно для использования в быту
- Перед началом использования этого прибора тщательно прочитайте руководство по эксплуатации.
- Каждый раз перед включением прибора осмотрите его. При наличии повреждений прибора и адаптера питания ни в коем случае не включайте адаптер в розетку.
- Прибор и адаптер питания должны храниться так, чтобы они не попадали под воздействие жары, прямых солнечных лучей и влаги.
- Не оставляйте прибор на зарядке без надзора! Если Вы покидаете помещение, всегда отключайте адаптер питания от сети.
- Данный прибор не предназначен для использования людьми (включая детей), у которых есть физические, нервные или психические отклонения или недостаток опыта и знаний, за исключением случаев, когда за такими лицами осуществляется надзор или проводится их инструктирование относительно использования данного прибора лицом, отвечающим за их безопасность. Необходимо осуществлять надзор за детьми с целью недопущения их игр с прибором.
- Держите зарядную базу с адаптером питания подальше от воды. Не помещайте зарядную базу в воду или любую другую жидкость.
- После очистки устройства и перед подключением его к источнику питания, пожалуйста, убедитесь, что зарядная база полностью высохла.
- Включайте прибор только в источник переменного тока (~). Перед включением убедитесь, что прибор рассчитан на напряжение, используемое в сети.
- **Любое ошибочное включение лишает Вас права на гарантийное обслуживание.**
- Предохраняйте прибор от ударов об острые углы. По окончании эксплуатации, чистке или поломке прибора всегда отключайте его от сети.
- Нельзя переносить прибор, держа его за сетевой провод. Запрещается также отключать прибор от сети, держа его за сетевой провод. При отключении прибора от сети держитесь за корпус адаптера.
- Подключайте прибор к сети только через адаптер питания прибора.
- Замену шнура и адаптера питания в сборе можно производить только на аналогичный оригинальный шнур и адаптер питания. Проконсультируйтесь по этому вопросу у специалистов - сотрудников сервисного центра.
- Неквалифицированный ремонт представляет прямую опасность для здоровья пользователя.
- Для ремонта прибора могут быть использованы только оригинальные запасные части.
- Не следует использовать прибор после падения, если имеются видимые признаки повреждения. Перед использованием прибор должен быть проверен квалифицированным специалистом.
- Всегда отключайте электрическую зубную щетку из сети, если Вы не пользуетесь устройством.
- Не допускайте соприкосновения сетевого шнура с горячими и острыми поверхностями. Избегайте повреждения изоляции сетевого шнура.
- Используйте только насадки, входящие в комплект.



- Использование аксессуаров, не входящих в комплект поставки лишает Вас права на гарантийное обслуживание.



**Внимание!** После окончания срока службы не выбрасывайте прибор вместе с бытовыми отходами. Передайте его в специализированный пункт для дальнейшей утилизации. Этим Вы поможете защитить окружающую среду.



**Внимание!**

При возникновении неисправностей любого характера обращайтесь в Авторизованный сервисный центр POLARIS.

### 3. СПЕЦИАЛЬНЫЕ УКАЗАНИЯ ПО БЕЗОПАСНОСТИ ДАННОГО ПРИБОРА

- Данный прибор не является лечебным или медицинским инструментом. Это продукт бытового назначения. Обо всех показаниях, противопоказаниях и возможных осложнениях при его использовании, пожалуйста, проконсультируйтесь с медицинским персоналом до начала использования этого устройства.
- Зубная электрическая щетка соответствует требованиям безопасности, стандартам для электромагнитного оборудования. Если у Вас есть какие-либо вопросы о кардиостимуляторах и других имплантированных устройствах, пожалуйста, перед использованием электрической зубной щетки проконсультируйтесь с Вашим врачом или производителями имплантированных устройств.
- Этот продукт предназначен только для чистки зубов, десен и языка.
- Пожалуйста, не используйте его для других целей. Если Вы чувствуете себя не комфортно или болезненно, пожалуйста, прекратите использовать этот продукт и обратитесь к врачу
- Если у вас есть какие-либо медицинские проблемы, пожалуйста, проконсультируйтесь с врачом перед использованием этой зубной щетки.
- Пожалуйста, прекратите использование зубной щетки, если деформированы насадки щетки.
- Пожалуйста, производите замену насадки щетки каждые три месяца.
- Пожалуйста, не мойте насадку щетки в посудомоечной машине.
- Пожалуйста, не используйте не оригинальные насадки щетки.
- Если зубная паста, которую Вы используете, содержит пероксид, бикарбонат натрия или другой бикарбонат (часто встречающиеся ингредиенты в отбеливающей зубной пасте), рекомендуется тщательно промывать насадку щетки с мыльной пеной после ее использования каждый раз.
- Не выпускайте из рук включенную зубную щётку и не кладите её на твёрдые поверхности, поскольку работающий прибор может упасть и получить повреждения.
- Не допускается хранение прибора при отрицательной температуре воздуха, хранить только в отапливаемых помещениях.



Не устанавливайте металлические предметы на зарядную базу во время зарядки, чтобы избежать опасности и выхода из строя прибора.

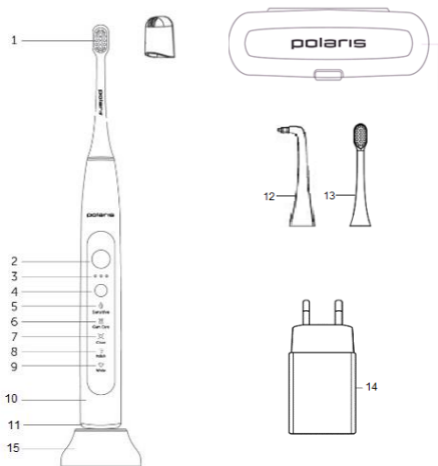
#### 4. СФЕРА ИСПОЛЬЗОВАНИЯ

- Прибор предназначен исключительно для бытового использования в соответствии с данным руководством. Прибор не предназначен для промышленного и коммерческого использования.
- Производитель не несет ответственности за ущерб, возникший в результате неправильного или непредусмотренного настоящим руководством использования.

#### 5. КОМПЛЕКТАЦИЯ

- |   |       |
|---|-------|
| 1. Прибор   | 1 шт. |
| 2. Насадка зубной щетки мягкая  | 1 шт. |
| 3. Насадка зубной щетки средней жесткости   | 1 шт. |
| 4. Монопучковая насадка зубной щетки  | 1 шт. |
| 5. Подставка со встроенным индукционным (беспроводным) зарядным устройством с USB-кабелем | 1 шт. |
| 6. Сетевой USB-адаптер  | 1 шт. |
| 7. Дорожный футляр для хранения и путешествий   | 1 шт. |
| 8. Руководство по эксплуатации  | 1 шт. |
| 9. Гарантийный талон  | 1 шт. |

#### 6. ОПИСАНИЕ ПРИБОРА



1. Насадка зубной щетки мягкая с защитным колпачком
2. Кнопка вкл./выкл и переключатель режимов
3. Индикатор интенсивности колебания щетин
4. Кнопка переключения интенсивности колебания щетин
5. Индикатор режима Sensitive
6. Индикатор режима Gum care
7. Индикатор режима Clean
8. Индикатор режима Polish
9. Индикатор режима White
10. Корпус прибора (зубной щетки)
11. Индикатор уровня заряда батареи
12. Монопучковая насадка зубной щетки
13. Насадка зубной щетки средней жесткости
14. Сетевой USB-адаптер
15. Подставка со встроенным индукционным (беспроводным) зарядным устройством с USB-кабелем

### **Режимы работы:**

Переключение режимов работы осуществляется последовательным нажатием кнопки вкл./выкл (пауза между нажатиями не должна превышать 5 секунд, при большей паузе, произойдет выключение зубной щетки). При необходимости, прибор можно выключить принудительно, выбрав режим «White» и нажав кнопку вкл./выкл еще раз.

Выключение каждого выбранного режима, происходит автоматически через определенное время:

1. Режим Sensitive – «Бережная чистка зубов. Для чувствительных зубов и десен». 31 000 пульсаций/мин; таймер на 2 минуты. Режим подходит для ежедневного применения.
2. Режим Gum care – «Уход ха деснами». Для ежедневной чистки зубов и массажа десен. 33 000 пульсаций /мин; таймер на 2 минуты. Режим подходит для ежедневного применения.
3. Режим Clean – «Эффективное удаление зубного налета»  
41 000 пульсаций /мин; таймер на 2 минуты  
Рекомендуется применять не чаще 1 раза в неделю.
4. Режим Polish – «Шлифовка». Интенсивный режим для чистки межзубных промежутков и канавок на зубах.  
45 000 пульсаций /мин; таймер на 2 минуты  
Рекомендуется применять не чаще 1 раза в неделю.
5. Режим White – «Отбеливание зубов»  
48 000 пульсаций /мин; таймер на 2 минуты.  
Рекомендуется применять не чаще 1 раза в месяц.

В данной модели, предусмотрена функция выбора интенсивности колебания щетин. Выбирайте режим от 1 до 3 в соответствии со своими предпочтениями по чистке.

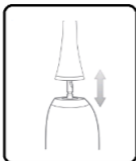
## **7. ПОДГОТОВКА К РАБОТЕ**

1. Удалите весь упаковочный материал
2. Убедитесь, что напряжение, указанное на сетевом адаптере, соответствует напряжению сети.

3. Соберите электрическую зубную щетку. Установите насадку щетки на верхней части ручки таким образом, чтобы между ручкой и насадкой оставался небольшой зазор. Не применяйте слишком много усилий при креплении насадки к ручке.



Обратите внимание! Насадка устанавливается в единственном положении – щетина должна быть со стороны панели управления. Между насадкой и корпусом должен оставаться зазор для вибрации щетки в предусмотренном режиме. Не крутите насадку щетки, в противном случае мотор прибора может выйти из строя.

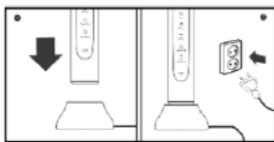


4. Зарядка электрической зубной щетки.

● Аккумулятор прибора будет иметь остаточное количество заряда по выходу с завода. Пожалуйста, используйте эту остаточную часть заряда перед первой полноценной зарядкой (разрядите прибор до мигания оранжевого индикатора). Если индикатор заряда/разряда батареи (11) постоянно мигает и прибор при этом не стоит на зарядной базе, это указывает на то, что батарея требует зарядки (остаточный заряд <30%). При низком заряде батареи свет на LED дисплее будет не таким ярким и интенсивность вибрации щетки заметно снизится. Пожалуйста, зарядите встроенную аккумуляторную батарею. При правильной эксплуатации, Вы увеличите срок службы литиевой батареи.

● Чтобы зарядить аккумулятор, установите корпус зубной щетки на подставку со встроенным индукционным (беспроводным) зарядным устройством. Подсоедините USB провод к сетевому адаптеру и вставьте его в электрическую сеть. Начало зарядки отображается мерцающим оранжевым цветом.

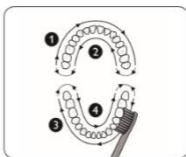
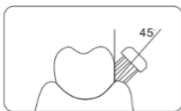
Когда батарея полностью зарядится, индикатор погаснет (время полной зарядки батареи составляет примерно 6-12 часов).



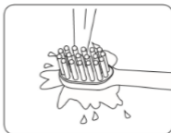
**Внимание!** Когда батарея совсем разряжена, щетка прекратит работать. После того, как Вы включите сетевой адаптер зарядной базы с разряженной зубной щеткой в сеть, должно пройти минимум 30 минут, чтобы щетка включилась и еще час, чтобы щетка была готова к работе. Но мы рекомендуем использовать зубную щетку с полностью заряженной батареей. Это увеличит время использования щетки.

## 8. ЭКСПЛУАТАЦИЯ ПРИБОРА

1. Перед каждой чисткой зубов промывайте щетину щетки проточной водой, затем нанесите необходимое количество зубной пасты.
2. Устройство управляется одной кнопкой. Переключение режимов работы осуществляется последовательным нажатием кнопки вкл/выкл.
3. Зубная щетка имеет пять режимов чистки. При первом использовании зубной щетки рекомендуется выбирать режим SENSITIVE.
4. Щетка должна быть всегда наклонена под углом  $45^\circ$  в полости рта для того, чтобы качественно выполнить процесс чистки зубов. Рекомендуем мысленно разделить ротовую полость на 4 части, каждую часть необходимо чистить примерно 30 сек, затем переместить щетку в другую часть. По истечении определенного времени (в зависимости от выбранного режима) щетка остановит свою работу.



5. По окончании чистки, тщательно прополощите рот водой, затем промойте зубную щетку. Это позволит удалить бактерии и оставшуюся зубную пасту.



Щетка запоминает последний использованный Вами режим работы, и при последующем использовании зубной щетки, она будет находиться в этом режиме. Для выбора другого режима – переключите его кнопкой вкл/выкл.



Зубная щетка по окончании 2 мин автоматически выключается сама. Это позволяет чистить зубы не более 2 мин – времени, рекомендованного стоматологами.



Зубная щетка делает микропаузы каждые 30 секунд для того, чтобы проинформировать Вас о том, сколько времени прошло. Это позволяет Вам следить за временем и режимами чистки зубов.





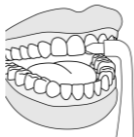
Когда щетина начинает терять свой цвет, это означает, что насадка щетки износилась. В таком случае необходимо заменить насадку щетки. Рекомендуем менять насадку зубной щетки 1 раз в 3 месяца.



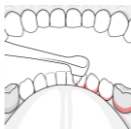
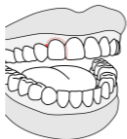
После зарядки батареи на 100% щетка проработает без подзарядки до 60 дней (при использовании 2 минуты дважды в день).

### Использование монопучковой насадки

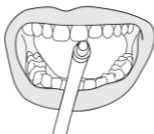
- Монопучковая насадка используется для чистки линии десневой борозды от остатков пищи и бактерий; для чистки искусственных стоматологических конструкций (брекетов, ретейнеров, имплантов и др.).
- Насадку можно использовать без зубной пасты.
- Держите насадку перпендикулярно поверхности зуба, щетинки должны мягко входить в линию десневой борозды.



- Проходите насадкой по линии каждого зуба, затрагивая линию десен и межзубные промежутки.

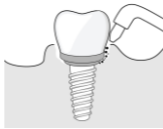


Чистите каждый зуб отдельно с каждой стороны. Не оказывайте большого давления на зубы и десны.

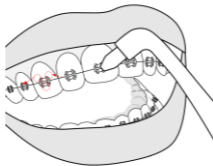


Всегда держите щетку перпендикулярно поверхности зуба.

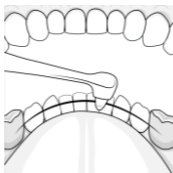
- При наличии имплантов тщательно прочищайте десну вокруг импланта монопучковой насадкой.



- Монопучковой насадкой удобно прочищать области вокруг брекетов, делайте это медленно, плавно, без давления, на режиме Sensitive.



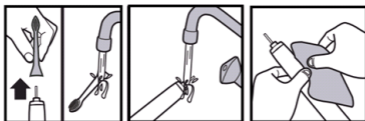
- Для чистки ретейнеров и лингвальных брекетов также используйте режим Sensitive. Не торопясь, проходите по всему зубному ряду.



- По окончании чистки, тщательно прополощите рот водой, затем промойте насадку.

## 9. ЧИСТКА И УХОД

- После каждого использования необходимо промыть насадку и ручку щетки тёплой проточной водой. При необходимости можете использовать мягкую ткань и мыло для очистки поверхности. Запрещается использовать для чистки органические растворители и абразивные материалы, а также острые предметы, которые могут повредить покрытие щетки. После каждого использования снимите насадку щетки. Тщательно очистите верхнюю часть ручки и штифт,



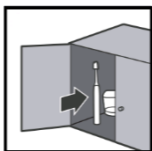
чтобы удалить остаток зубной пасты. Далее дайте щетке высохнуть. Это существенно увеличит срок службы прибора.

- Если требуется произвести замену насадки, пожалуйста, используйте оригинальные насадки для данной модели щетки.

**⚠** Пожалуйста, не мойте насадку щетки, ручку, зарядную базу и дорожный футляр в посудомоечной машине

## 10. ХРАНЕНИЕ И ТРАНСПОРТИРОВКА

- Электроприборы хранятся в закрытом сухом и чистом помещении при температуре окружающего воздуха не выше плюс 40°C с относительной влажностью не выше 70% и отсутствии в окружающей среде пыли, кислотных и других паров, отрицательно влияющих на материалы электроприборов.
- Если Вы не будете использовать электрическую зубную щетку в течение длительного времени, пожалуйста зарядите батарею примерно на половину ёмкости, отключите ее от источника электропитания и храните щетку в закрытом сухом помещении без источника солнечного света.



Не допускается хранение прибора при отрицательной температуре воздуха, хранить только в отапливаемых помещениях.

### Транспортировка

Электроприборы транспортируют всеми видами транспорта в соответствии с правилами перевозки грузов, действующими на транспорте конкретного вида. При перевозке прибора используйте оригинальную заводскую упаковку

Транспортирование приборов должно исключать возможность непосредственного воздействия на них атмосферных осадков и агрессивных сред.

### ТРЕБОВАНИЯ ПО УТИЛИЗАЦИИ


Примечание: По окончании срока эксплуатации электроприбора не выбрасывайте его вместе с обычными бытовыми отходами, а передайте в официальный пункт сбора на утилизацию. Таким образом, Вы поможете сохранить окружающую среду.

Отходы, образующиеся при утилизации изделий, подлежат обязательному сбору с последующей утилизацией в установленном порядке и в соответствии с действующими требованиями и нормами отраслевой нормативной документации, в том числе в соответствии с СанПиНом 2.1.7.1322-03 «Гигиенические требования к размещению и обезвреживанию отходов производства и потребления.»

## 11. ЕСЛИ У ВАС ВОЗНИКЛА ПРОБЛЕМА

Если возникает какая-либо небольшая проблема, она обычно может быть легко решена, когда найдена причина ее возникновения.

ПРОБЛЕМА	ВОЗМОЖНАЯ ПРИЧИНА	ВОЗМОЖНОЕ РЕШЕНИЕ
Вибрация зубной щетки становится слабее	Соединение между головкой щетки и ручкой щетки слишком тугое	Снимите головку щетки, а затем установите заново
После полной зарядки зубной щетки продолжительность времени работы батареи очень коротка	Пожалуйста, убедитесь, что щетка размещается вертикально на зарядном устройстве, в противном случае нет должного соединения с сетью	Установите щетку вертикально на зарядную базу. Если проблема не была решена, возможно, пришел конец срока службы батареи. Обратитесь в сервисный центр.
После долгого периода неиспользования зубной щетки и включения в сеть, лампа индикации включения не светит так ярко, как раньше	Долгий период неиспользования зубной щетки (6 месяцев и более)	После долгого периода неиспользования зубной щетки, батарея входит в состояние покоя, после включения в зарядку батарее требуется 30 мин для того, чтобы щетка возобновила прежний активный режим работы
Зубная щетка не работает	Аккумулятор разряжен	Поставьте зубную щетку на зарядку и дождитесь зарядки аккумулятора. Если щетка по-прежнему не работает, обратитесь в сервисный центр.
Электрический провод пришел в неисправность	В случае отсутствия повреждений требуется диагностика	Обратитесь в сервисный центр

 Во избежание риска пожара, поражения электрическим током или получения травмы при использовании вашего прибора, а также его поломки, строго соблюдайте основные меры предосторожности при работе с данным прибором, а также общие указания по безопасности при работе с электрической бытовой техникой.

**Внимание!** Если с помощью описанных выше шагов Вы не можете устранить проблему своими силами, обратитесь, пожалуйста, в Авторизованный сервисный центр POLARIS.

## 12. РЕКОМЕНДАЦИИ ПО ИСПОЛЬЗОВАНИЮ ЗУБНОЙ ЩЕТКИ

1. Чистите зубы каждое утро и каждый вечер не менее 2 минут.
2. Чистите зубы через 20 мин после еды. Это позволит защитить Вашу эмаль.
3. Используйте режим SENSITIVE для чистки полости рта с чувствительными деснами.
4. Используйте зубную нить для удаления остатков пищи и жевательной резинки.
5. Регулярно посещайте стоматолога для обследования полости рта и профессиональной чистки зубов. Эта процедура полностью удалит зубной налет и зубной камень и сохранит Ваше здоровье.

## 13. ТЕХНИЧЕСКИЕ ХАРАКТЕРИСТИКИ

PETB 0220 T – Электрическая зубная щетка торговой марки POLARIS

Сетевое напряжение: ~ 100– 240В

Частота: ~50/60 Гц

Номинальное напряжение зубной щетки: 4 В

Номинальная мощность: 3 Вт

Переключение режимов: последовательное

Режим отображения: LED индикация

Время зарядки: 6-12 ч

Литиевая батарея 600 мА/ч

Влагостойкость IPX7

Класс защиты – II.

**Примечание:** Вследствие постоянного процесса внесения изменений и улучшений, между руководством и изделием могут наблюдаться некоторые различия. Производитель надеется, что пользователь обратит на это внимание.

## 14. ИНФОРМАЦИЯ О СЕРТИФИКАЦИИ

Продукция прошла процедуру подтверждения соответствия требованиям ТР ТС 004/2011 «О безопасности низковольтного оборудования», ТР ТС 020/2011 «Электромагнитная совместимость технических средств», ТР ЕАЭС 037/2016 «Об ограничении применения опасных веществ в изделиях электротехники и радиоэлектроники» и маркируется единым знаком обращения продукции на рынке государств-членов Таможенного Союза.

Информацию о номере сертификата/декларации соответствия и сроке его действия Вы можете получить в месте приобретения изделия POLARIS или у Уполномоченного представителя изготовителя.



**Срок службы изделия:** 3 года

**Гарантийный срок:** 2 года со дня покупки (не распространяется на аккумуляторную батарею)

Дата изготовления указана на изделии.

Правила реализации не установлены.

### Изготовитель:

НИНБО ХЭНСФОРТ ОВЕРСИЗ ЭЙША ЛИМИТЕД

Адрес: № 158 Доншан Лю, Хушан Чжидао, Цыси, Провинция Чжэцзян, КНР

Manufacturer: NINGBO HANSFORT OVERSEAS ASIA LIMITED

No. 158 Dongshan Lu, Hushan Jiedao, Cixi City, Zhejiang Province, PRC

**На заводе:**

ГУАНДУН РОМАН ТЕХНОЛОДЖИ КО., ЛТД, №.8, Кьюфинг Род, Боди Вилладж,  
Чжан Мутоу Таун, Дунгуань Сити, Гуандун Провинсе, Китай

**At factory:**

Guangdong Roman Technology Co., Ltd, No.8, Qifeng Road, Bodi Village, Zhang  
Mutou Town, Dongguan City, Guangdong Province, China

**Произведено в Китае.**

**Импортер и Уполномоченный представитель изготовителя в РФ и государствах-членах Таможенного Союза:** ООО "ЭйДжиАй Электроникс",  
Россия, 115419, г.Москва, улица Орджоникидзе, д. 11, строение 3, этаж 4  
помещение I комната 13

Телефон единой справочной службы: 8-800-700-11-78

**15. ГАРАНТИЙНЫЕ ОБЯЗАТЕЛЬСТВА**

**Изделие:** Электрическая зубная щетка

**Модель:** PETH 0220 T

Настоящая гарантия действует в течение 24 месяцев с подтвержденной даты приобретения изделия и подразумевает гарантийное обслуживание изделия в соответствии с Законами Государств – членов Таможенного Союза «О защите прав потребителей».

1. Гарантийные обязательства изготовителя распространяются на все модели, выпускаемые под торговой маркой «POLARIS» и приобретенные у уполномоченных изготовителем продавцов, в странах, где предоставляется гарантийное обслуживание (независимо от места покупки).
2. Изделие должно использоваться в строгом соответствии с руководством по эксплуатации и соблюдением правил и требований по безопасности.
3. Настоящая гарантия не распространяется на недостатки, возникшие после передачи товара потребителю вследствие:
  - Химического, механического или иного воздействия, попадания посторонних предметов, жидкостей, насекомых и продуктов их жизнедеятельности внутрь изделия;
  - Неправильной эксплуатации, заключающейся в использовании изделия не по его прямому назначению, а также установки и эксплуатации изделия с нарушением требований Руководства по эксплуатации и правил техники безопасности;
  - Отложения известкового осадка, водного камня и накипи из-за использования воды с высоким содержанием минеральных веществ.
  - Использования изделия в целях, для которых оно не предназначено;
  - Нормальной эксплуатации, а также естественного износа, не влияющие на функциональные свойства: механические повреждения внешней или внутренней поверхности (вмятины, царапины, потертости), естественные изменения цвета металла, в т.ч. появление радужных и темных пятен, а также - коррозии на металле в местах повреждения покрытия и непокрытых участках металла;
  - Износа деталей отделки, насадок и аксессуаров, ламп, батарей, защитных экранов, фильтров, накопителей мусора, уплотнительных элементов, ремней, щеток и иных деталей с ограниченным сроком использования и деталей, подверженных естественному износу в процессе эксплуатации;
  - Ремонта изделия, произведенного лицами или организациями, не являющимися Авторизованными сервисными центрами\*;

- Повреждений изделия при транспортировке, некорректного его использования, а также в связи с непредусмотренной конструкцией изделия модификациями или самостоятельным ремонтом.
  - Повреждения ручки зубной щетки, возникшей при замене насадки насадками других фабрик.
4. Изготовитель не несет гарантийные обязательства, если на изделии отсутствует паспортная идентификационная табличка, либо данные в ней стерты или исправлены.
  5. Настоящая гарантия действительна только для изделий, используемых для личных бытовых нужд, и не распространяется на изделия, которые используются для коммерческих, промышленных или профессиональных целей.

Внимание!! Изготовитель не несет ответственности за возможный вред, прямо или косвенно причиненный изделием POLARIS людям, домашним животным, окружающей среде, или ущерб имуществу в случае, если это произошло в результате несоблюдения правил или условий эксплуатации и установки изделия, умышленных или неосторожных действий потребителя или третьих лиц.

По всем вопросам, связанным с техническим обслуживанием, проверкой качества, гарантийным и постгарантийным ремонтом изделий POLARIS обращайтесь в ближайший Авторизованный сервисный центр POLARIS или к продавцу – уполномоченному дилеру POLARIS

Гарантийный ремонт изделий POLARIS осуществляют только Авторизованные сервисные центры POLARIS.

\*Адреса Авторизованных сервисных центров на сайте Компании: [www.polar.ru](http://www.polar.ru)

Для подтверждения даты приобретения изделия при гарантийном ремонте или предъявления иных предусмотренных законом требований просим Вас сохранять документы о покупке.

Таковыми документами могут являться заполненный гарантийный талон POLARIS, кассовый чек или квитанция Продавца, иные документы, подтверждающие дату и место покупки.

При не предоставлении документа, подтверждающего дату приобретения изделия, срок гарантии исчисляется с даты изготовления изделия.

Дата изготовления указана на паспортной идентификационной табличке, находящейся на задней стенке изделия.

**Електрична зубна щітка**  
**Модель РЕТВ 0220 Т**  
**Інструкція з експлуатації**

Дякуємо Вам за вибір продукції, що випускається під торговельною маркою POLARIS. Наші вироби розроблено відповідно до високих вимог якості, функціональності та дизайну. Ми впевнені, що, придбавши новий виріб нашої фірми, Ви будете задоволені.

Перед початком експлуатації приладу уважно прочитайте цю інструкцію, в якій міститься важлива інформація, що стосується Вашої безпеки, а також рекомендації з правильного використання приладу й догляду за ним.

Зберігайте інструкцію разом із гарантійним талоном, касовим чеком, а також, якщо це можливо, з картонною коробкою і пакувальним матеріалом.

**Зміст**

1.ЗАГАЛЬНА ІНФОРМАЦІЯ.....	17
2.ЗАГАЛЬНІ ВКАЗІВКИ ЩОДО БЕЗПЕКИ.....	17
3.СПЕЦІАЛЬНІ ВКАЗІВКИ З БЕЗПЕКИ ЦЬОГО ПРИЛАДУ.....	18
4.СФЕРА ЗАСТОСУВАННЯ.....	19
5.КОМПЛЕКТАЦІЯ.....	19
6.ОПИС ПРИЛАДУ.....	19
7. ПІДГОТОВКА ДО РОБОТИ.....	20
8.ЕКСПЛУАТАЦІЯ ПРИЛАДУ.....	22
9.ЧИЩЕННЯ ТА ДОГЛЯД.....	24
10.ЗБЕРІГАННЯ ТА ТРАНСПОРТУВАННЯ.....	25
11.ЯКЩО У ВАС ВИНИКЛА ПРОБЛЕМА.....	26
12.РЕКОМЕНДАЦІЇ ЩОДО КОРИСТУВАННЯ ЗУБНОЮ ЩІТКОЮ.....	27
13.ТЕХНІЧНІ ХАРАКТЕРИСТИКИ.....	27
14.ІНФОРМАЦІЯ ПРО СЕРТИФІКАЦІЮ.....	27
15. ГАРАНТІЙНІ ЗОБОВ'ЯЗАННЯ.....	28



## 1. ЗАГАЛЬНА ІНФОРМАЦІЯ

Ця інструкція з експлуатації призначена для ознайомлення з технічними даними, будовою, правилами експлуатації та зберігання електричної зубної щітки POLARIS, модель PETB 0220 T (далі за текстом – прилад).

## 2. ЗАГАЛЬНІ ВКАЗІВКИ З БЕЗПЕКИ

- Експлуатація приладу повинна здійснюватися відповідно до «Правил технічної експлуатації електроустановок споживачів».
- Прилад призначений лише для використання у побуті.
- Перед використанням уважно прочитайте інструкцію з експлуатації.
- Щоразу перед увімкненням приладу оглядайте його. За наявності пошкоджень приладу або адаптера в жодному разі не вмикайте адаптер у розетку.
- Прилад та адаптер живлення мають зберігатися таким чином, щоб вони не попадали під дію спеки, прямих сонячних променів та вологи.
- Не залишайте прилад, що заряджається, без нагляду! Якщо ви покидаєте приміщення, завжди відключайте адаптер живлення від мережі.
- Цей прилад не призначений для використання людьми (у тому числі дітьми) із фізичними, нервовими або психічними відхиленнями або яким бракує досвіду або знань, за винятком випадків, коли за такими людьми здійснюється нагляд або відповідальна за їх безпеку особа проводить їм інструктаж щодо користування цим приладом. Необхідно здійснювати нагляд за дітьми з метою недопущення їхніх ігор з приладом.
- Тримайте зарядну базу та адаптер подалі від води. Не занурюйте зарядну базу у воду або будь-яку іншу рідину.
- Після чищення приладу та перед підключенням його до джерела живлення переконайтеся, будь ласка, що зарядна база повністю висохли.
- Вмикайте прилад лише у джерело змінного струму (~). Перед увімкненням переконайтеся, що він розрахований на напругу, яка використовується у мережі.
- **Будь-яке помилкове увімкнення позбавляє Вас права на гарантійне обслуговування.**
  - Бережіть прилад від ударів об гострі кути. Після закінчення експлуатації, під час чищення або у разі поломки завжди відключайте його від мережі.
  - Не можна переносити прилад, тримаючи його за мережевий кабель. Також забороняється відключати прилад від мережі, тримаючи його за мережевий кабель. При відключенні приладу від мережі тримайтеся за корпус адаптера.
  - Підключайте прилад до мережі лише через адаптер живлення приладу.
  - Заміну кабеля разом з адаптером живлення у зборі можна здійснювати лише на аналогічний оригінальний кабель або адаптер такої моделі, проконсультуйтеся у кваліфікованих спеціалістів-працівників сервісного центру. Некваліфікований ремонт становить пряму небезпеку для користувача.
  - Після використання ніколи не обмотуйте кабель електроживлення навколо приладу, так як з часом це може призвести до заломлення кабеля. Завжди гладко розпрямляйте кабель на час зберігання.
  - Для ремонту приладу можуть використовуватися лише оригінальні запасні частини.
  - Не слід користуватися приладом після падіння, якщо є видимі ознаки пошкодження. Перед використанням прилад має бути перевірений кваліфікованим спеціалістом.
  - Завжди відключайте електричну зубну щітку від мережі, якщо ви не користуєтесь приладом.
  - Не допускайте торкання мережевого кабеля до гарячих та гострих поверхонь. Уникайте пошкодження ізоляції мережевого кабеля.
  - Користуйтеся лише тими насадками, які входять у комплект.
  - Використання аксесуарів, які не входять у комплект поставки, позбавляє Вас права на гарантійне обслуговування.



**Увага!** Після завершення терміну служби не викидайте прилад разом з побутовими відходами. Передайте його у спеціалізований пункт для подальшої утилізації. Таким чином Ви допоможете зберегти довкілля.



**Увага!**

У разі виникнення несправностей будь-якого характеру звертайтеся в Авторизований сервісний центр POLARIS.

### 3. СПЕЦІАЛЬНІ ВКАЗІВКИ ЩОДО БЕЗПЕКИ ЦЬОГО ПРИЛАДУ

- Цей прилад не є лікувальним або медичним інструментом. Це виріб побутового призначення. Щодо усіх показів, протипоказань та можливих ускладнень під час його використання проконсультуйтеся, будь ласка, з медичним персоналом до початку використання цього приладу.
- Зубна електрична щітка відповідає вимогам безпеки, стандартам для електромагнітного обладнання. Якщо у вас є питання щодо кардіостимуляторів та інших імплантованих пристроїв, проконсультуйтеся, будь ласка, з вашим лікарем або виробником імплантованих пристроїв перед використанням електричної зубної щітки.
- Цей продукт призначений лише для чищення зубів, ясен та язика.
- Не використовуйте його з іншою метою. Якщо ви почуваетесь некомфортно або маєте болючі відчуття, припиніть використання цього приладу та зверніться до лікаря.
- Якщо у вас є певні медичні проблеми, проконсультуйтеся, будь ласка, з лікарем перед використанням цієї зубної щітки.
- Припиніть використання щітки, якщо деформовані насадки щітки.
- Міняйте, будь ласка, насадку щітки кожних три місяці.
- Будь ласка, не чистіть насадку щітки у посудомийній машині.
- Не використовуйте, будь ласка, неоригінальні насадки щітки.
- Якщо зубна паста, яку ви використовуєте, містить пероксид, бікарбонат натрію або інший бікарбонат (інгредієнти, які часто зустрічаються у відбілювальній зубній пасті), рекомендується ретельно очищати насадку щітки з мильною піною щоразу після її використання.
- Не випускайте з рук увімкнену зубну щітку і не кладіть її на тверді поверхні, оскільки прилад, що працює, може впасти та пошкодитися.
- Не допускається зберігання приладу за від'ємної температури повітря, зберігати лише в опалюваних приміщеннях.



Не встановлюйте металеві предмети на зарядну базу під час заряджання, щоб уникнути небезпеки та виходу приладу з ладу.

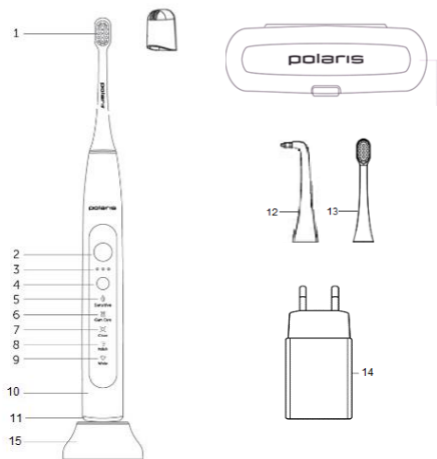
#### 4. СФЕРА ЗАСТОСУВАННЯ

- Прилад призначений виключно для побутового застосування у відповідності з цією Інструкцією. Прилад не призначений для промислового та комерційного використання.
- Виробник не несе відповідальності за збитки, що виникли у результаті неправильного або не передбаченого цією інструкцією використання.

#### 5. КОМПЛЕКТАЦІЯ

1. Прилад	1 шт.
2. Насадка зубної щітки м'яка	1 шт.
3. Насадка зубної щітки середньої жорсткості	1 шт.
4. Мононасадка зубної щітки	1 шт.
5. Підставка з вбудованим індукційним (бездротовим) зарядним пристроєм з USB-кабелем	1 шт.
6. Адаптер	1 шт.
7. Дорожній футляр для зберігання та поїздки	1 шт.
8. Інструкція з експлуатації	1 шт.
9. Гарантійний талон	1 шт.

#### 6. ОПИС ПРИЛАДУ



1. Насадка зубної щітки м'яка із захисним ковпачком
2. Кнопка увімк./вимкн. та перемикач режимів
3. Індикатор інтенсивності коливання щетин
4. Кнопка перемикання інтенсивності коливання щетин
5. Індикатор режиму Sensitive

6. Індикатор режиму Gum care
7. Індикатор режиму Clean
8. Індикатор режиму Polish
9. Індикатор режиму White
10. Прилад
11. Індикатор заряду батареї
12. Монопучкова насадка зубної щітки
13. Насадка зубної щітки середньої твердості
14. Адаптер
15. Підставка із вбудованим індукційним (бездротовим) зарядним пристроєм з USB-кабелем

### **Режими роботи:**

Перемикання режимів роботи здійснюється послідовним натисненням кнопки увімк./вимк. Вимкнення кожного обраного режиму відбувається автоматично через певний час. За необхідності режим можна вимкнути примусово повторним натисненням кнопки увімк./вимк.

1. Режим Sensitive – «Бережне чищення зубів. Для чутливих зубів та ясен» 31 000 пульсацій/хв.; таймер на 2 хвилини  
Режим підходить для щоденного застосування.
2. Режим Gum care – «Догляд за яснами». Для щоденного розчісування та масажу.  
33 000 пульсацій /хв.; таймер на 2 хвилини  
Режим підходить для щоденного застосування.
3. Режим Clean – «Ефективне видалення зубного нальоту»  
41 000 пульсацій /хв.; таймер на 2 хвилини.  
Рекомендується застосовувати не частіше 1 разу на тиждень
4. Режим Polish – «Шліфування». Інтенсивний режим для чищення міжзубних проміжків та канавок на зубах.  
45 000 пульсацій /хв; таймер на 2 хвилини.  
Рекомендується застосовувати не частіше 1 разу на тиждень
5. Режим White – «Відбілювання зубів»  
48 000 пульсацій /хв; таймер на 2 хвилини.  
Рекомендується застосовувати не частіше 1 разу на місяць.

У даній моделі передбачено функцію вибору інтенсивності вібрації щетинок. Виберіть режим від 1 до 3 відповідно до ваших уподобань очищення.

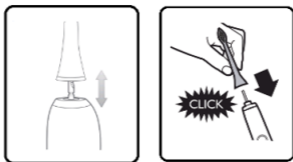
## **7. ПІДГОТОВКА ДО РОБОТИ**

1. Приберіть весь пакувальний матеріал.
2. Переконайтеся, що напруга, вказана на приладі, відповідає напрузі мережі.
3. Складання електричної щітки. Встановіть насадку щітки на верхній частині ручки. Має залишатися невеликий зазор між ручкою та насадкою. Не докладайте надмірних зусиль при кріпленні насадки до ручки.



Зверніть увагу! Насадка встановлюється у єдиному положенні – щетина має бути з боку панелі керування.

Між насадкою та корпусом має залишатися зазор для вібрації щітки у передбаченому режимі. Не крутіть насадку щітки, інакше прилад може вийти з ладу.



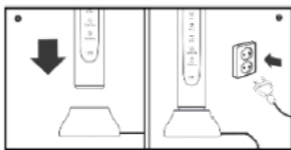
#### 4. Зарядження електричної зубної щітки.

- Прилад буде мати залишкову електрику при виході з заводу. Використайте, будь ласка, цю залишкову електрику перед першим повноцінним зарядженням (розрядіть прилад до блимання білого індикатора). Якщо індикатор зарядження (11) постійно блимає, а прилад при цьому не стоїть на зарядній базі, це вказує на те, що батарея потребує зарядження. Зарядіть, будь ласка, батарею знову. Правильною експлуатацією Ви збільшите строк служби літєвої батареї. Під час зарядження індикатор блимає білим кольором, після закінчення зарядження індикатор світиться білим кольором постійно.

- Приєднайте USB кабель до адаптера. Вставте корпус (ручку) зубної щітки у зарядну базу, щоб зарядити її.

Потім підключіть кабель зарядження до зарядної бази та вставте адаптер у мережу. Про початок зарядки свідчить блимання червоного кольору. Білий індикатор, що постійно блимає, означає низький рівень заряду батареї (менше третини повного заряду). При низькому заряді батареї світло на LED-дисплеї буде не таким яскравим, а інтенсивність руху щітки помітно зменшиться.

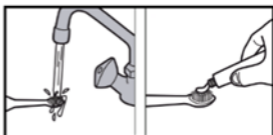
При повному заряді батареї індикатор світиться безперервним білим світлом (час для повного зарядження батареї від 6–12 годин).



**Увага!** Коли батарея щітки зовсім розряджена, щітка припинить роботу. Після того, як Ви вставите адаптер зарядної бази із розрядженою зубною щіткою у мережу, має пройти мінімум 30 хвилин, щоб щітка увімкнулась, і через годину щітка буде готова до роботи. Але ми рекомендуємо використовувати зубну щітку з повною зарядженою батареєю. Це збільшить строк використання щітки.

## 8. ЕКСПЛУАТАЦІЯ ПРИЛАДУ

1. Щодня перед чищенням зубів промивайте щетину щітки проточною водою, потім нанесіть необхідну кількість зубної пасти.



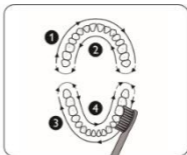
2. Керування приладом

здійснюється одною кнопкою. Перемикання режимів роботи здійснюється послідовним натисненням кнопки увімк/вимк.

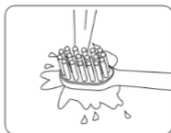
3. Зубна щітка має п'ять режимів чищення. При першому використанні зубної щітки рекомендується обрати режим SENSITIVE.

4. Щітка має бути завжди нахилена під кутом 45° у порожнині рота для того, щоб якісно виконувати чищення зубів.

Рекомендуємо подумки розділити ротову порожнину на 4 частини, кожен частину необхідно чистити приблизно 30 секунд, потім перемістити щітку в іншу частину. Через 2 хвилини (1 та 3 хвилини залежно від режиму) щітка зупинить роботу.



5. Після чищення прополощіть рот водою, потім промийте зубну щітку. Це дозволить видалити бактерії та зубну пасту, що залишилась.



Щітка запам'ятовує останній режим роботи, яким Ви користувались, і в подальшому використанні вона буде знаходитися у цьому режимі. Для вибору іншого режиму перемкніть режим на дисплеї.



Зубна щітка на основних режимах (Clean, White, Sensitive) по завершенню 2 хвилин автоматично вимкнеться сама. Це дозволяє чистити зуби не більше 2 хвилин – часу, рекомендованого стоматологами.



Зубна щітка ненадовго припиняє роботу кожні 30 секунд, щоб проінформувати нас про те, скільки часу пройшло. Це дозволяє Вам стежити за часом та режимами чищення зубів.



Коли щетина починає втрачати свій колір, це значить, що головка щітки зносилась. У такому випадку необхідно замінити головку щітки. Рекомендуємо міняти головку зубної щітки 1 раз на 3 місяці.



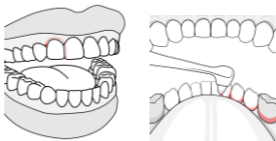
Після заряджання батареї на 100% щітка пропрацює без додаткового заряджання до 60 днів у рекомендованому темпі використання (по 2 хвилини щодня).

### Використання монопучкової насадки

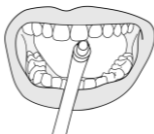
- Монопучкова насадка використовується для очищення лінії борозни ясен від решток їжі та бактерій; для чищення штучних стоматологічних конструкцій (бркетів, ретейнерів, імплантів тощо).
- Насадку можна використовувати без зубної пасти.
- Тримайте насадку перпендикулярно до поверхні зуба, при цьому щетинки повинні м'яко входити в лінію борозни ясен.



- Проводьте насадкою по лінії кожного зуба, торкаючись лінії ясен та міжзубних проміжків.

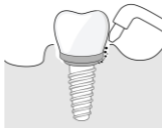


Чистіть кожен зуб окремо з кожного боку. Не чиніть великого тиску на зуби та ясна.

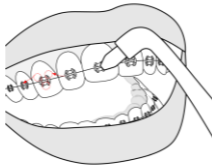


Завжди тримайте щітку перпендикулярно до поверхні зуба.

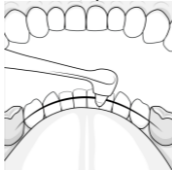
- У разі наявності імплантів ретельно прочищайте ясна навкруг імпланта монопучковою насадкою.



- Монопучковою насадкою зручно чистити області навколо брекетів, робіть це повільно, плавно, без тиску, на режимі Sensitive.



- Для чищення ретейнерів та лінгвальних брекетів також використовуйте режим Sensitive. Не поспішаючи, проходите по усьому зубному ряду.

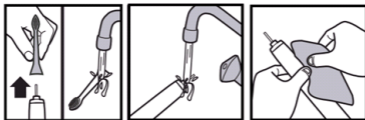


- Після завершення чищення прополощіть рот водою, потім промийте насадку.

## 9. ЧИЩЕННЯ ТА ДОГЛЯД

- Щоразу після використання необхідно промити головку та ручку щітки теплою проточною водою. За необхідності можете використовувати м'яку тканину та мило для очищення поверхні. Забороняється використовувати для чищення органічні розчинники та абразивні матеріали, а також гострі предмети, котрі можуть пошкодити покриття щітки. Щоразу після використання зніміть насадку щітки. Ретельно почистіть верхню частину ручки та штифт, щоб видалити залишки зубної пасту. Далі залиште щітку сохнути. Це значно збільшить строк служби виробу.



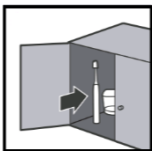


- Якщо необхідно замінити насадку, використовуйте, будь ласка, оригінальні насадки для цієї моделі щітки.

**⚠** Не чистіть, будь ласка, насадку щітки, ручку, зарядну базу та дорожній футляр у посудомийній машині.

## 10. ЗБЕРІГАННЯ ТА ТРАНСПОРТУВАННЯ

- Електроприлади зберігаються у закритому сухому та чистому приміщенні за температури навколишнього повітря не вище плюс 40°C з відносною вологістю не вище 70% і за відсутності в навколишньому середовищі пилу, кислотних та інших парів, що негативно впливають на матеріали електроприладів.
- Якщо ви не будете користуватися електричною зубною щіткою протягом тривалого часу, зарядіть, будь ласка, батарею приблизно на половину ємності, відключіть її від джерела живлення та зберігайте у закритому сухому приміщенні без попадання сонячного світла.



**⚠** Не допускається зберігання приладу за від'ємної температури повітря, зберігати лише в опалюваних приміщеннях.

### Транспортування

Електроприлади транспортують усіма видами транспорту відповідно до правил перевезення вантажів, що діють на транспорті конкретного виду. Для перевезення приладу використовуйте оригінальну заводську упаковку.

Транспортування приладів повинно виключати можливість безпосереднього впливу на них атмосферних опадів та агресивних середовищ.

## ВИМОГИ ЩОДО УТИЛІЗАЦІЇ


Примітка: Після завершення строку експлуатації не викидайте прилад разом з побутовими відходами, а передайте його в офіційний пункт прийому для подальшої утилізації. Таким чином Ви допоможете зберегти довкілля.

Відходи, що утворюються у результаті утилізації виробів, підлягають обов'язковому збору з подальшою утилізацією у встановленому порядку та відповідно до чинних вимог та норм галузевої нормативної документації, зокрема відповідно до СанПин 2.1.7.1322-03 «Гігієнічні вимоги щодо розміщення та знешкодження відходів виробництва та споживання».

## 11. ЯКЩО У ВАС ВИНИКЛА ПРОБЛЕМА

Якщо виникає невелика проблема, її зазвичай можна легко вирішити, коли знайдено причину виникнення.

ПРОБЛЕМА	МОЖЛИВА ПРИЧИНА	МОЖЛИВЕ РІШЕННЯ
Вібрація зубної щітки слабшає	З'єднання між насадкою щітки та ручкою щітки надто туге	Зніміть насадку щітки, а потім встановіть заново
Після повного заряджання зубної щітки тривалість роботи батареї дуже коротка	Переконайтеся, що щітка розміщена вертикально на зарядному пристрої, інакше немає належного з'єднання з мережею	Встановіть щітку вертикально на зарядну базу. Якщо проблему не вирішено, можливо, строк служби батареї закінчився. Зверніться у сервісний центр.
Після тривалого невикористання зубної щітки та увімкнення у мережу лампа індикації увімкнення не світить так яскраво, як раніше.	Тривалий період невикористання зубної щітки (6 і більше місяців)	Після тривалого періоду невикористання зубної щітки батарея входить у стан спокою, після увімкнення для заряджання батареї потрібно 30 хвилин, щоб щітка відновила попередній активний режим роботи
Не працює зубна щітка	Немає електрики	Дочекайтеся появи електрики та продовжувати використання зубної щітки у звичайному режимі  Якщо щітка і далі не працює, зверніться в сервісний центр
Несправний електричний кабель	Егер зақым болмаса, диагноз қажет.	Зверніться до сервісного центру

 Щоб уникнути ризику виникнення пожежі, ураження електричним струмом, отримання травми під час використання вашого приладу, а також його поломки, суворо дотримуйтеся основних заходів безпеки під час роботи з цим приладом, а також загальних вказівок з безпеки під час роботи з електричною побутовою технікою.

**Увага!** Якщо з допомогою описаних вище кроків Ви не можете усунути проблему своїми силами, зверніться, будь ласка, в Авторизований сервісний центр POLARIS.

## 12. РЕКОМЕНДАЦІЙ ЩОДО ВИКОРИСТАННЯ ЗУБНОЇ ЩІТКИ

1. Чистіть зуби щодня зранку та ввечері не менше 2 хвилин.
2. Чистіть зуби через 20 хвилин після їжі. Це дозволить захистити Вашу емаль.
3. Використовуйте режим SENSITIVE для чищення порожнини рота з чутливими яснами.
4. Користуйтеся зубною ниткою для видалення залишків їжі та жувальної гумки.
5. Регулярно відвідуйте стоматолога для обстеження порожнини рота. Професійне чищення зубів повністю видалить зубний наліт та зубний камінь та збереже Ваше здоров'я.

## 13. ТЕХНІЧНІ ХАРАКТЕРИСТИКИ

РЕТВ 0220 Т – Електрична зубна щітка торгової марки POLARIS

Напруга мережі: ~ 100–240В

Частота: ~50/60 Гц

Номінальна напруга: 4 В

Номінальна потужність: 3 Вт

Перемикання режимів: послідовне

Режим відображення: LED світло

Час заряджання: 6-12 год.

Літієва батарея 600 мА/год

Вологостійкість IPX7

Клас захисту – II.

**Примітка:** Внаслідок постійного процесу внесення змін та вдосконалень між інструкцією і виробом можуть спостерігатися певні розбіжності. Виробник сподівається, що користувач зверне на це увагу.

## 14. ІНФОРМАЦІЯ ПРО СЕРТИФІКАЦІЮ

Продукція пройшла процедуру підтвердження відповідності вимогам ТР ТС 004/2011 «Про безпеку низьковольтного обладнання», ТР ТС 020/2011 «Електромагнітна сумісність технічних засобів», ТР ЕАЭС 037/2016 «Про обмежене застосування небезпечних речовин у виробі електротехніки та радіоелектроніки» та маркується єдиним знаком обігу продукції на ринку держав-членів Митного союзу.

Інформацію про номер сертифікату/декларації відповідності та термін його дії Ви можете отримати у місці придбання виробу POLARIS або в Уповноваженого представника виробника.



**Строк служби виробу:** 3 роки

**Гарантійний строк:** 2 роки від дня покупки (не розповсюджується на акумуляторну батарею)

Дата виготовлення вказана на виробі.

Правила реалізації не встановлені.

### **Виробник:**

NINGBO ХЕНСФОРТ ОВЕРСІЗ ЕЙША ЛІМІТЕД

Адреса: № 158 Доншан Лю, Хушан Чжидао, Цісі, Провінція Чжезцян, КНР

Manufacturer: NINGBO HANSFORT OVERSEAS ASIA LIMITED

No. 158 Dongshan Lu, Hushan Jiedao, Cixi City, Zhejiang Province, PRC

**На заводі:**

ГУАНДУН РОМАН ТЕХНОЛОДЖІ КО., ЛТД, №.8, Кьюфінг Род, Боді Віладж,  
Чжан Мутоу Таун, Дунгуань Сіті, Гуандун Провінце, Китай

At factory:

Guangdong Roman Technology Co., Ltd, No.8, Qifeng Road, Bodi Village, Zhang  
Mutou Town, Dongguan City, Guangdong Province, China

**Виготовлено в Китаї.**

**15. ГАРАНТІЙНІ ЗОБОВ'ЯЗАННЯ**

**Виріб:** Електрична зубна щітка

**Модель:** PETH 0220 T

Ця гарантія діє протягом 24 місяців від підтверженої дати придбання виробу та передбачає гарантійне обслуговування виробу відповідно до законодавства держав-членів Митного союзу «Про захист прав споживачів».

1. Гарантійне зобов'язання розповсюджується на усі моделі, які випускаються під торговою маркою POLARIS та придбані в уповноважених виробником продавців, у країнах, де надається гарантійне обслуговування (незалежно від місця покупки).
2. Виріб повинен використовуватися у строгій відповідності до інструкції з експлуатації та з дотриманням правил та вимог безпеки.
3. Ця гарантія не розповсюджується на дефекти, що виникли після передачі товару споживачу внаслідок:
  - Хімічного, механічного та іншого впливу, попадання сторонніх предметів, рідин, комах та продуктів їх життєдіяльності всередину виробу;
  - Неправильної експлуатації, що полягає у використанні виробу не за його прямим призначенням, а також встановлення та експлуатації виробу з порушенням правил та вимог техніки безпеки;
  - Відкладання вапняного осаду, водяного каменю та накипу внаслідок використання води з високим вмістом мінеральних речовин;
  - Використання приладу з метою, для якої він не призначений;
  - Нормальної експлуатації, а також природного зношування, що не впливають на функціональні властивості: механічні пошкодження зовнішньої або внутрішньої поверхні (вм'ятини, подряпини, потертості), природні зміни кольору металу, у тому числі поява райдужних та темних плям, а також корозії на металі у місцях пошкодження поверхні та непокритих ділянках металу;
  - Зношування деталей оздоблення, ламп, батарей, захисних екранів, накопичувачів сміття, ременів, щіток та інших деталей з обмеженим строком використання;
  - Ремонту виробу, здійсненого особами або фірмами, що не є Авторизованими сервісними центрами\*;
  - Пошкоджень виробу під час транспортування, некоректного його використання, а також у зв'язку з не передбаченими конструкцією виробу модифікаціями чи самостійним ремонтом.
  - Пошкодження ручки зубної щітки, що виникло внаслідок заміни насадки насадками інших виробників.
4. Виробник не несе гарантійні зобов'язання, якщо на виробі відсутня паспортна ідентифікаційна табличка, або дані в ній витерті або виправлені.
5. Ця гарантія діє лише для виробів, що використовуються для особистих побутових потреб, та не розповсюджується на вироби, котрі використовуються з комерційною, промисловою та професійною метою.

Увага! Виробник не несе відповідальності за можливу шкоду, прямо чи опосередковано завдану виробом POLARIS людям, домашнім тваринам,

навколишньому середовищу, або збитки майну у випадку, якщо це сталося у результаті недотримання правил або умов експлуатації та встановлення виробу, навмисних та необережних дій споживача та третіх осіб.

З усіх питань, пов'язаних з технічним обслуговуванням, перевіркою якості, гарантійним та постгарантійним ремонтом виробів POLARIS, звертайтеся до найближчого Авторизованого сервісного центру POLARIS або до продавця – уповноваженого дилера POLARIS.

Гарантійний ремонт виробів POLARIS здійснюють лише Авторизовані сервісні центри POLARIS.

\*Адреси Авторизованих центрів на сайті Компанії: [www.polar.ru](http://www.polar.ru)

Для підтвердження дати придбання виробу при гарантійному ремонті або пред'явлення інших передбачених законом вимог просимо Вас зберігати документи про покупку.

Такими документами можуть бути заповнений гарантійний талон POLARIS, касовий чек або квитанція продавця, інші документи, що підтверджують дату та місце покупки.

У разі ненадання документу, що підтверджує дату придбання виробу, строк гарантії вираховується з дати виготовлення виробу.

Дата виготовлення вказана на паспортній ідентифікаційній табличці, що знаходиться на задній стінці виробу.

**Электрлік тіс щеткасы**  
**Моделі РЕТВ 0220 Т**  
**Пайдалану жөніндегі нұсқаулық**

Сізге POLARIS сауда маркасының өнімін таңдағаныңыз үшін алғысымызды білдіреміз. Біздің бұйымдарымыз сапа, функционалдылық пен дизайнның жоғары талаптарына сәйкес әзірленген. Сіз біздің фирмамыздың жаңа өнімін сатып алғаныңызға риза болатыңызға сенімдіміз.

Аспапты пайдалануды бастар алдында Сіздің қауіпсіздігіңізге қатысты маңызды ақпарат, сондай-ақ аспапты дұрыс пайдалану және оны күту жөніндегі ұсыныстар қамтылған осы нұсқаулықты мұқият оқып шығыңыз.

Нұсқаулықты кепілдік талонымен, кассалық чекпен, мүмкіндігінше, картон қораппен және орауыш материалмен бірге сақтап қойыңыз.

**Мазмұны**

1. ЖАЛПЫ АҚПАРАТ .....	31
2. ҚАУІПСІЗДІК БОЙЫНША ЖАЛПЫ НҰСҚАУЛАР .....	31
3. ОСЫ АСПАП ҚАУІПСІЗДІГІ БОЙЫНША АРНАЙЫ НҰСҚАУЛАР .....	32
4. ПАЙДАЛАНУ АЯСЫ .....	33
5. ЖИЫНТЫҚТАМА .....	33
6. АСПАП СИПАТТАМАСЫ .....	33
7. ЖҰМЫСҚА ДАЙЫНДЫҚ .....	34
8. АСПАПТЫ ПАЙДАЛАНУ .....	35
9. ТАЗАЛАУ ЖӘНЕ КҮТІМ .....	38
10. САҚТАУ ЖӘНЕ ТАСЫМАЛДАУ .....	39
11. ЕГЕР СІЗДЕ МӘСЕЛЕ ТУЫНДАҒАН БОЛСА .....	39
12. ТІС ЩЕТКАСЫН ПАЙДАЛАНУ ЖӨНІНДЕГІ ҰСЫНЫМДАР .....	40
13. ТЕХНИКАЛЫҚ СИПАТТАМАЛАРЫ .....	40
14. СЕРТИФИКАТТАУ ТУРАЛЫ АҚПАРАТ .....	41
15. КЕПІЛДІКТІ МІНДЕТТЕМЕЛЕР .....	41

## 1. ЖАЛПЫ АҚПАРАТ

Пайдалану жөніндегі осы нұсқаулық POLARIS электрлік тіс щеткасының, моделі RETB 0220 T (бұдан әрі мәтін бойынша – аспап) техникалық деректерімен, құрылымымен, пайдалану және сақтау ережелерімен танысуға арналған.

## 2. ҚАУІПСІЗДІК БОЙЫНША ЖАЛПЫ НҰСҚАУЛАР

- Аспапты пайдалану «Тұтынушылардың электр қондырғыларды техникалық пайдалану ережелеріне» сәйкес жүргізілуі тиіс.
- Аспап тек қана тұрмыста пайдалануға арналған
- Осы аспапты пайдалануды бастар алдында «Пайдалану жөніндегі нұсқаулықты» мұқият оқып шығыңыз.
- Аспапты іске қосар алдында әр кезде оны қарап байқап шығыңыз. Аспаптың және қуат беру адаптерінің зақымдануы бар болғанда ешбір жағдайда адаптерді розеткаға қоспаңыз.
- Аспап және қуат беру адаптері олар ыстықтың, тура күн сәулелерінің және ылғалдың әсеріне ұшырамайтынды етіп сақталуы тиіс.
- Қуаттанып тұрған аспапты қадағалаусыз қалдырмаңыз! Егер сіз үй-жайдан шығып кетсеңіз, қуат беру адаптерін ылғи желіден ажыратып қойыңыз.
- Бұл құрал физикалық, жүйке немесе психикалық ауытқулары бар немесе тәжірибе мен білімнің жеткіліксіздігі бар адамдардың (балаларды қоса алғанда) пайдалануына арналмаған, мұндай адамдарға қадағалау жүзеге асырылатын немесе олардың қауіпсіздігіне жауап беретін адамның осы құралды пайдалануына қатысты оларға нұсқау беретін жағдайларды қоспағанда. Балалардың аспаппен ойнауына жол бермеу мақсатында қадағалауды жүзеге асыру қажет.
- Қуаттандыру адаптері бар қуаттандыру базасын судан алыстатып ұстаңыз. Қуаттандыру базасын суға немесе басқа сұйықтыққа салмаңыз.
- Құрылымын тазалағаннан кейін және оны қуат көзіне қосар алдында қуаттандыру базасы толығымен кепкеніне көз жеткізуді сұраймыз.
- Құралды тек айнымалы ток көзіне (~) қосыңыз. Қосар алдында құралды желіде қолданылатын кернеуге арналған екеніне көз жеткізіңіз.
- **Кез келген қате қосу Сізді кепілдікті қызмет көрсету құқығынан айырады.**
- Құралды өткір бұрыштарға соғылудан сақтаңыз. Пайдалану аяқталған кезде, құрал сынғанда немесе тазалау кезінде оны үнемі желіден өшіріңіз.
- Аспапты желілік баусымынан ұстап тасымалдауға болмайды. Сондай-ақ аспапты желілік баусымынан ұстап, оны желіден ажыратуға тыйым салынады. Аспапты желіден ажыратқанда оны адаптер корпусынан ұстаңыз.
- Аспапты желіге тек қана аспаптың қуат адаптері арқылы қосыңыз.
- Қуаттандыруға арналған баусымды және адаптерді ауыстыруды тек дәл осы үлгінің ұқсас түпнұсқа жинағына ғана жүргізу керек, сервистік орталықтың білікті маман-қызметкерлерінен кеңес алыңыз. Біліксіз жөндеу пайдаланушы үшін тікелей қауіп төндіреді.
- Пайдаланудан кейін ешқашанда да электрлік қуат көзі желісін құралды айналдырып орамаңыз, себебі уақыт өте келе сымның сынуына әкелуі мүмкін. Сақтау уақытында сымды үнемі түзулеп ораңыз.
- Аспапты жөндеу үшін тек түпнұсқа қосалқы бөлшектер пайдаланылуы мүмкін.
- Аспапты құлағаннан кейін, егер зақымданудың көзге көрінетін белгілері бар болса, пайдаланбау керек. Аспап пайдаланар алдында білікті маманмен тексерілуі тиіс.
- Егер Сіз электрлік тіс щеткасын пайдаланбасаңыз, құралды үнемі желіден ажыратып қойыңыз.
- Желілік баусымның ыстық және үшкір беттермен жанасуына жол бермеңіз. Желілік баусым оқшауламасының зақымдануына жол бермеңіз.
- Тек қана жиынтыққа кіретін қондырмаларды пайдаланыңыз.
- Аспап жеткізілімі жиынтықтамасына кірмейтін аксессуарларды пайдалану Сізді кепілдікті қызмет көрсету құқығынан айырады.



RoHS

**Назар аударыңыз!** Қызмет мерзімі аяқталғаннан кейін құралды тұрмыстық қалдықтармен бірге шығарып тастамаңыз. Оны одан әрі кәдеге жаратуға арналған мамандырылған пунктке тапсырыңыз. Сіз осымен қоршаған ортаны қорғауға көмектесе аласыз.



**Назар аударыңыз!**

Кез келген сипаттағы ақаулықтар пайда болғанда POLARIS Авторизацияланған қызмет көрсету орталығына хабарласыңыз.

### 3. ОСЫ АСПАП ҚАУІПСІЗДІГІ БОЙЫНША АРНАЙЫ НУСҚАУЛАР

- Осы аспап емдік немесе медициналық құралы болып табылмайды. Бұл тұрмыстық мақсаттағы өнім. Пайдалану кезіндегі барлық көрсетімдер, қарсы көрсетімдер және ықтимал асқинулар жөнінде осы құрылғыны пайдалануды бастарға дейін медициналық персоналдан кеңес алыңыз.
- Электрлік тіс щеткасы электрмагниттік жабдыққа арналған қауіпсіздік, стандарттар талаптарына сәйкес келеді. Егер Сізде жүрекширатқыштар және басқа имплантталған құрылғылар жөнінде қандай да бір сұрақтарыңыз болса, электрлік тіс щеткасын пайдаланар алдында өзіңіздің дәрігеріңізбен немесе имплантталған құрылғылар өндірушілерінен кеңес алуды сұраймыз.
- Бұл өнім тек қана тістерді, қызыл иекті және тіліді тазалауға арналған.
- Оны басқа мақсаттарда пайдаланбауды сұраймыз. Егер Сіз өзіңізді жайсыз сезінсеңіз немесе ауырсынғанды сезінсеңіз, бұл өнімді пайдалануды тоқтатыңыз және дәрігерге жүгініңіз
- Егер сізде қандай бір медициналық проблемаларыңыз бар болса, осы тіс щеткасын пайдаланар алдында дәрігермен кеңесуді сұраймыз.
- Егер щетканың қондырмалары деформацияланған болса, тіс щеткасын пайдалануды тоқтатуды сұраймыз.
- Щетка қондырмасын әр үш ай сайын ауысытуды сұраймыз.
- Щетка қондырмасын ыдыс жуатын машинада жумауды сұраймыз.
- Щетканың түпнұсқа емес қондырмаларын пайдаланбауды сұраймыз.
- Егер Сіз пайдаланатын тіс паста құрамында пероксид, натрий бикарбонаты немесе басқа бикарбонат (ағартқыш тіс пастада жиі кездесетін ингредиенттер) бар болса, щетка қондырмасын сабынды сумен оны пайдаланған әр кезден кейін мұқият жуып-шаю ұсынылады.
- Іске қосылған тіс щеткасын қолдан түсірмеңіз және оны қатты беттерге қоймаңыз, өйткені жұмыс істеп тұрған аспап құлап, зақымдануы мүмкін.
- Аспапты ауаның теріс температурасында сақтауға болмайды, тек қана жылытылатын үй-жайларда сақтау керек.



Қауіпті бодырмау және аспаптың істен шығуына жол бермеу үшін қауіпті бодырмау кезінде қауіпті бодырмау базасына металл заттарды орнатпаңыз.



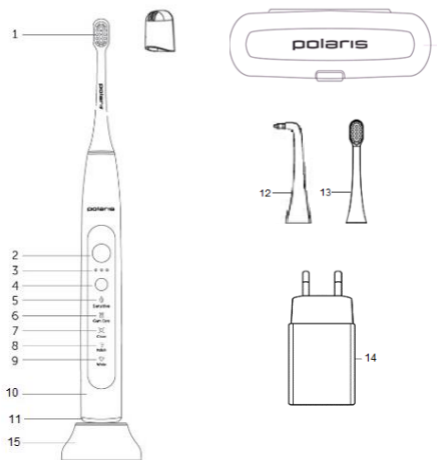
#### 4. ПАЙДАЛАНУ АЯСЫ

- Аспап осы нұсқаулыққа сәйкес тек қана тұрмыстық пайдалануға арналған. Құрал өнеркәсіптік және коммерциялық пайдалануға арналмаған.
- Өндіруші қате пайдалану немесе осы Пайдалану нұсқаулығында көзделмеген мақсатта нәтижесінде туындаған шығын үшін жауапкершілік алмайды.

#### 5. ЖИЫНТЫҚТАМА

- |   |         |
|---|---------|
| 1. Аспап  | 1 дана. |
| 2. Тіс щеткасының жұмсақ қондырмасы   | 1 дана. |
| 3. Тіс щеткасының орташа қатты қондырмасы   | 1 дана. |
| 4. Тіс щеткасының моноқондырмасы  | 1 дана. |
| 5. Кіріктірілген индукциялық (сымсыз) USB-кәбілді қуаттандыру құрылғысы бар тұғырық | 1 дана. |
| 6. Адаптер  | 1 дана. |
| 7. Сақтауға және саяхаттарға арналған жол қабы                                      | 1 дана. |
| 8. Пайдалану жөніндегі нұсқаулық  | 1 дана. |
| 9. Кепілдік талоны  | 1 дана. |

#### 6. АСПАП СИПАТТАМАСЫ



1. Қорғаныс қалпақшасы бар жұмсақ тіс щеткасының басы
2. Қосу/өшіру түймесі және режим қосқышы
3. Діріл қарқындылығының көрсеткіші

4. Қылшық дірілінің қарқындылығын ауыстыру түймесі
5. Сезімтал режим индикаторы
6. Сағызды күту режимінің индикаторы
7. Таза режим индикаторы
8. Поляк режимінің көрсеткіші
9. Ақ режим индикаторы
10. Құрылғы
11. Батарея индикаторы
12. Монопучковая тіс щеткасының басы
13. Орташа қатты тіс щеткасының басы
14. Адаптер
15. USB кабелі бар кірістірілген индукциялық (сымсыз) зарядтағышы бар тірек

### Жұмыс істеу режимдері:

Жұмыс істеу режимдерін ауыстырып-қосу қос/сөнд батырмасына ретімен басу арқылы жүзеге асырылады. Белгілі бір уақыттан кейін әр таңдалған режимның сөндірілуі автоматты түрде орын алады. Қажеттілік болғанда, қос/сөнд батырмасын мәжбүрлеп қайта басу арқылы сөндіруге болады.

1. Sensitive – «Тісті мәпелеп тазалу. Сезімтал тістер мен қызылиек үшін» режимі.  
31 000 лүпіл/мин; таймер 2 минутқа.  
Режим күнделікті пайдалануға жарамды.
2. Gum care – «Қызылиекті күту» режимі. Күнделікті тістерді тазалауға және кызыл иекке массаж жасауға арналған.  
33 000 лүпіл/мин; таймер 2 минутқа.  
Режим күнделікті пайдалануға жарамды.
3. Clean – «Тіс өңезін тиімді кетіру» режимі  
41 000 лүпіл/мин; таймер 2 минутқа  
Аптасына 1 реттен артық пайдаланбау ұсынылады.
4. Polish – «Ажарлау» режимі. Тіс аралық кеңістіктер мен тістердегі ойықтарды тазалауға арналған қарқынды режим.  
45 000 лүпіл/мин; таймер 2 минутқа  
Аптасына 1 реттен артық пайдаланбау ұсынылады.
5. White – «Тісті ағарту» режимі  
48 000 лүпіл/мин; таймер 2 минутқа.  
Айына 1 реттен артық пайдаланбау ұсынылады.

Бұл модельде қылшықтардың дірілінің қарқындылығын таңдау функциясы бар. Тазалау қалауларыңызға сәйкес 1-ден 3-ке дейінгі режимді таңдаңыз.

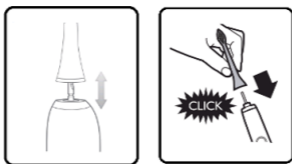
## 7. ЖҰМЫСҚА ДАЙЫНДЫҚ

1. Бүкіл қаптау материалды алып тастаңыз.
2. Аспапта көрсетілген кернеу желі кернеуіне сәйкес келетініне көз жеткізіңіз.
3. Электрлік тіс щеткасын құрастыру. Щетка қондырмасын тұтқаның жоғарғы жағына орнатыңыз. Тұтқа мен қондырма арасында кішкентай саңылау қалуы керек. Қондырманы тұтқаға бекіткенде тым артық күш салмаңыз.



Назар аударыңыз! Қондырма жалғыз жайғасымда орнатылады – қылшықтар басқару панелі жағында болуы керек. Щетка қарастырылған режимде дірілдеуі үшін қондырма мен корпус арасында саңылау қалуы

тііс. Щетка қондырмасын айналдырмаңыз, кері жағдайда аспаптың моторы істен шығуы мүмкін



#### 4. Электрлік тіс щеткасын қуаттандыру.

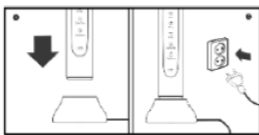
• Зауыттан шыққан аспапта электрдің қалдықты мөлшері бар болады. Электрдің осы қалдықты бөлігін алғашқы толымды қуаттандыру алдында (аспапта ақ индикатор жыпылықтағанша қуаттан арылтыңыз) пайдалануды сұраймыз. Егер қуаттандыру индикаторы (11) үнемі жыпылықтаса және аспап бұл ретте қуаттау базасында тұрмаса, батарея қуаттандыруды керек еткенін білдіреді. Батареяны қайталап қуаттандыруды сұраймыз. Дұрыс пайдаланғанда Сіз литий батареясының қызмет ету мерзімін ұзартасыз; Қуаттандыру барысында индикатор қызыл түспен жыпылықтайды, қуаттандыру аяқталғаннан кейін - индикатор үнемі ақ түспен жарқырап тұрады.

• USB сымды адаптерге қосыңыз. Тіс щеткасын қуаттандыру үшін тіс щеткасы корпусын (тұтқасын) қуаттандыру базасына қойыңыз.

Содан кейін адаптерді желіге қосыңыз. Зарядтаудың басталуы жыпылықтаған қызыл шаммен көрсетіледі.

Үнемі жыпылықтайтын қызыл индикатор батарея қуатының төмен (толық қуаттанудың үштен бірінен төмен) деңгейін көрсетеді. Батарея қуаты төмен болғанда LED дисплейдегі жарық соншалықты ашық болмайды және щетка дірілінің қарқындылығы айтарлықтай төмендейді.

Батарея толық қуаттанғанда индикатор үзіліссіз ақ түспен жарқырайды (батареяны толық зарядтау үшін 6-12 сағат).

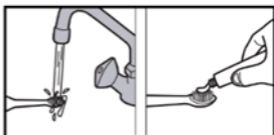


**Назар аударыңыз!** Батарея мүлде қуаттан айырылғанда, щетка жұмысын тоқтатады.

Сіз тіс щеткасы бар қуаттандыру базасын желіге қосқаннан кейін, щетка іске қосылуы үшін кем дегенде 30 минут өтуі керек және бір сағаттан кейін щетка жұмысқа дайын болады. Бірақ біз щетканы толық қуаттанған батареямен пайдалануды ұсынамыз. Бұл щетканың пайдаланылу мерзімін ұзартады.

## 8. АСПАПТЫ ПАЙДАЛАНУ

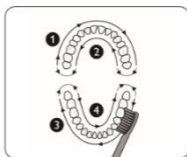
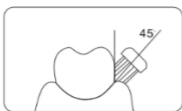
1. Тісті әр тазалар алдында қылшықтарды ағынды сумен жуып-шайыңыз, содан кейін тіс пастасының қажетті мөлшерін жағыңыз.



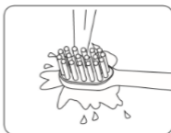
2. Құрылғы бір батырмамен басқарылады. Жұмыс істеу режимдерін ауыстырып-қосу қос/сөнд батырмасына ретімен басу арқылы жүзеге асырылады.

3. Тіс щеткасында тазалаудың бес режимі бар. Тіс щеткасын алғашқы пайдаланғанда SENSITIVE режимін таңдау ұсынылады.

3. Тіс тазалау процесін сапалы орындау үшін щетка ауыз қуысында ылғи 45° бұрыштап еңкейтілген болуы керек. Ауыз қуысын ойша 4 бөлікке бөлуді ұсынамыз, әр бөлікті шамамен 30 сек тазалап, содан кейін щетканы басқа бөлікке жылжыту қажет. 2 минут (режимге байланысты 3 минут) өткеннен кейін щетка өз жұмысын тоқтатады.



4. Тазалауды аяқтағаннан кейін ауызды сумен мұқият шайыңыз, содан кейін тіс щеткасын жуып-шайыңыз. Бұл бактерияларды және қалған тіс пастасын кетіруге мүмкіндік береді.



Щетка Сіз соңғы рет пайдаланған жұмыс режимін жадта сақтап қалады және тіс щеткасын келесі пайдалануда ол осы режимде болады. Басқаны таңдау үшін – дисплейде режимді ауыстырып-қосыңыз.



Тіс щеткасы негізгі режимдерде (Clean, White, Sensitive) 2 мин біткеннен кейін өзі автоматты түрде сөнеді. Бұл тісті 2 мин асырмай – стоматологтар ұсынған уақыт тазалуға мүмкіндік береді.



Тіс щеткасы, сізді қанша уақыт өткені туралы ақпараттандыру үшін, әр 30 секунд сайын аз уақытқа жұмысын тоқтатады. Бұл Сізге тіс тазалау уақыты мен режимдерді қадағалауға мүмкіндік береді.



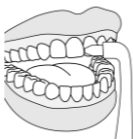
Қылшықтар өзінің түсінен айырыла басталуы щетка қондырмасы тозды дегенді білдіреді. Бұл жағдайда щетка қондырмасын ауыстыру қажет. Тіс щеткасы қондырмасын 3 айда 1 рет ауыстыруды ұсынамыз.



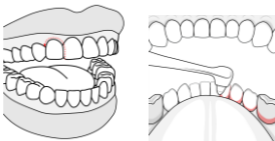
Батареяны 100% қуаттандырғаннан кейін щетка қосымша қуаттандырусыз 60 күнге дейін (күніне 2 минуттан екі реттен) жұмыс істейтін болады.

### Моношоғырлы қондырманы пайдалану

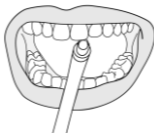
- Моношоғырлы қондырма қызылиек сайы желісін тамақ қалдығы мен бактериялардан тазалауға; жасанды стоматологиялық құрастырымдарды (брекеттерді, ретейндерді, импланттарды және басқ.) тазалауға пайдаланылады.
- Қондырманы тіс пастасыз пайдалануға болады.
- Қондырманы тіс бетіне перпендикуляр ұстаңыз, бұл ретте қылшықтар қызылиек сайы желісіне жұмсақ кіруі тиіс.



- Қызылиек желісін және тісаралық аралықтарға тигізіп, қондырманы әр тіс сызығымен жүргізіңіз

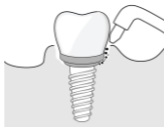


Әр тісті әр жақтан жеке тазалаңыз. Тіс пен қызылиекке қатты қысым жасамаңыз.

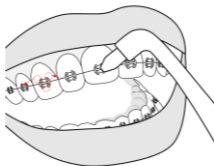


Щетканы ылғи тіс бетіне перпендикуляр ұстаңыз.

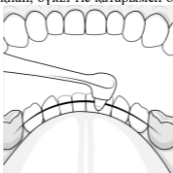
- Импланттар бар болғанда имплант айналасындағы қызылиекті моношоғырлы қондырмамен мұқият тазалаңыз.



- Моношоғырлы қондырмамен брекetter айналасын тазалау ыңғайлы, бұны баяу, бірқалыпты, қысымсыз, Sensitive режимінде жасаңыз.



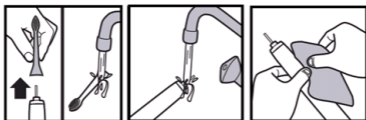
- Ретейнерді және езу брекetterін тазалау үшін Sensitive режимін пайдаланыңыз. Асықпай, бүкіл тіс қатарымен өтіңіз.



- Тазалауды аяқтағаннан кейін ауызды сумен мұқият шайыңыз, содан кейін қондырманы жуып-шайыңыз.

## 9. ТАЗАЛАУ ЖӘНЕ КҮТІМ

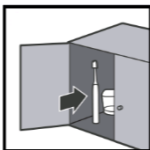
- Әр пайдаланғаннан кейін қондырманы және щетка тұтқасын жылы ағынды сумен жуып-шаю керек. Қажет болған жағдайда бетті тазалау үшін жұмсақ мата мен сабынды пайдалануға болады. Тазалау үшін органикалық еріткіштерді және қазақ материалдарды, сондай-ақ щетка жабынын бүлдіруі мүмкін болатын үшкір заттарды пайдалануға тыйым салынады. Әр пайдаланғаннан кейін щетка қондырмасын шешіп алыңыз. Тіс пастасы қалдығын кетіру үшін тұтқаның жоғарғы бөлігін және сұққышты мұқият тазалаңыз. Содан кейін щетка кебуіне мүмкіндік беріңіз. Бұл өнімнің қызмет ету мерзімін айтарлықтай ұзартады.



- Егер қондырманы ауыстыру қажет болса, щетканың осы моделіне арналған түпнұсқалық қондырмаларды пайдалануды сұраймыз.
- ⚠** Щетка қондырмасын, тұтқасын, қуаттандыру базасын және жол қабын ыдыс жуатын машинада жумауды сұраймыз

## 10. САҚТАУ ЖӘНЕ ТАСЫМАЛДАУ

- Электр аспаптары қоршаған ауаның температурасы плюс 40°C-ден аспайтын, салыстырмалы ылғалдылығы 70%-дан аспайтын және қоршаған ортада электр аспаптар материалдарына теріс әсер ететін шаң, қышқылды және басқа да булар болмайтын жабық құрғақ және таза үй-жайда сақталады.
- Егер Сіз электрлік тіс щеткасын ұзақ уақыт бойы пайдаланбайтын болсаңыз, батареяны толығымен қуаттандыруды, оны электр қуат көзінен ажыратуды және щетканы күн сәулесінің ке йіда сақтауды сұраймыз.



Аспапты ауаның теріс температурасында сақтауға болмайды, тек қана жылытылатын үй-жайларда сақтау керек.

### Тасымалдау

Электр аспаптарды нақты түрдегі көлікте қолданылатын жүктерді тасымалдау ережелеріне сәйкес көліктің барлық түрлерімен тасымалдайды. Аспапты тасымалдағанда зауыттық түпнұсқа ораманы пайдаланыңыз

Аспаптардың тасымалдануы оларға атмосфералық жауын-шашын мен жегі орталардың тікелей әсер ету мүмкіндігін болдырмауы тиіс.

### КӘДЕГЕ ЖАРАТУ БОЙЫНША ТАЛАПТАР

Ескерту: Электр аспаптың пайдалану мерзімі аяқталғаннан кейін оны әдеттегі тұрмыстық қалдықтармен бірге тастамай, ресми жинау пунктіне кәдеге жаратуға жіберіңіз. Осылайша Сіз қоршаған ортаны сақтауға көмектесесіз.

Бұйымдарды кәдеге жарату кезінде пайда болатын қалдықтар белгіленген тәртіппен және салалық нормативтік құжаттаманың қолданыстағы талаптары мен нормаларына сәйкес, оның ішінде СанЕЖН 2.1.7.1322-03 «Өндіріс және тұтыну

қалдықтарын орналастыруға және залалсыздандыруға қойылатын гигиеналық талаптарға» сәйкес кейінгіде кәдеге жаратумен міндетті жинауға жатады

## 11. ЕГЕР СІЗДЕ МӘСЕЛЕ ТУЫНДАҒАН БОЛСА

Егер қандай болса да болымсыз мәселе туындайтын болса, әдетте оның пайда болуының себебі табылғанда, ол оңай шешілуі мүмкін.

МӘСЕЛЕ	ЫҚТИМАЛ СЕБЕБІ	ЫҚТИМАЛ ШЕШІМІ
Тіс щеткасының дірілі әлсірейді	Щетка бастиегі мен щетка тұтқасы арасындағы қосылыс тым тығыз	Щетка бастиегін шешіп алыңыз, ал содан кейін қайта орнатыңыз
Тіс щеткасын толық қуаттандырғаннан кейін батарея жұмыс істеу уақытының ұзақтығы өте қысқа	Щетка қуаттандыру құрылғысында тігінен жайғасқанына кнз жеткізуді сұраймыз, кері жағдайда желімен қажетті қосылыс жоқ болады	Щетканы тігінен қуаттандыру базасына орнатыңыз. Егер мәселе шешілмесе, бәлкім, батареяың қызмет ету мерзімі аяқталған шығар. Сервистік орталыққа жүгініңіз.
Тіс щеткасын ұзақ уақыт пайдаланбай, желіге қосқаннан кейін іске қосылу индикациясының шамы бұрынғыдай ашық жарқырамайды	Щетканы ұзақ уақыт (6 ай және одан ұзақ) пайдаланбау	Тіс щеткасын ұзақ уақыт пайдаланбағаннан кейін батарея дамыл күйіне көшеді, қуаттандыруға қосқаннан кейін щетка жұмыс істеудің бұрынғы белсенді режимін қайта қосу үшін батареяға 30 мин керек
Тіс щеткасы жұмыс істемейді	Электр жоқ	<ul style="list-style-type: none"> <li>• Электр пайда болуын күту және тіс щеткасын қалыпты режимде пайдалануды жалғастыру керек</li> <li>• Егер щетка бұрынғыдай жұмыс істемейтін болса, сервистік орталыққа жүгініңіз</li> </ul>
Электр сымы жарамыз болған	Осы бұйымның қызмет ету мерзімі аяқталды	Қызмет көрсету орталығына хабарласыңыз

Сіздің құралды пайдалану кезінде өрттің, электрлік токпен зақымдану немесе жарақат алу қаупінің, сонымен қатар оның сынуының алдын алу үшін осы құралмен жұмыс кезіндегі сақтықтың негізгі шараларын, сонымен қатар электрлік тұрмыстық техникамен жұмыс кезіндегі қауіпсіздік бойынша жалпы нұсқауларды сақтаңыз.

Назар аударыңыз! Егер Сіз жоғарыда сипатталған қадамдар көмегімен мәселені өз күшіңізбен шеше алмасаңыз, POLARIS авторизацияланған сервистік орталығына хабарласуды сұраймыз.

## 12. ТІС ЩЕТКАСЫН ПАЙДАЛАНУ ЖӨНІНДЕГІ ҰСЫНЫМДАР

1. Тісті әр таңда және әр кеште кем дегенде 2 минут тазалаңыз.



2. Тісті тамақ ішкеннен кейін 20 мин соң тазалаңыз. Бұл сіздің эмәліңізді қорғауға мүмкіндік береді.
3. Сезімтал қызылиегі бар ауыз қуысын тазалау үшін SENSITIVE режимін пайдаланыңыз.
4. Тамақ қалдығын және сағыз қалдықтарын кетіру үшін тіс жібін пайдаланыңыз.
5. Ауыз қуысын тексерту үшін және тісті кәсіби тазалу үшін стоматологқа үнемі барып тұрыңыз. Бұл процедура тіз өңезін және тіс тасын толығымен кетіреді және Сіздің денсаулығыңызды сақтайды.

### 13. ТЕХНИКАЛЫҚ СИПАТТАМАЛАРЫ

PETB 0220 T – POLARIS сауда маркасының электрлік тіс щеткасы

Желілік кернеуі: ~ 100– 240В

Жиілігі: ~50/60 Гц

Номинал кернеуі: 4 В

Номинал қуаты: 3 Вт

Режимдерді ауыстырып-қосу: бірізді

Көрсеті режимі: LED жарық

Қуаттандыру уақыты: 6-12 сағ

Литий батареясы 600 мА/ч

Ылғалға төзімділігі IPX7

Қорғаныс класы - II

**Ескерту:** Өзгерістер мен жақсартуларды енгізудің үздіксіз процесінің салдарынан нұсқаулық пен өнім арасында кейбір айырмашылықтар байқалуы мүмкін. Пайдаланушы осыған назар аударады деп өндіруші үміттенеді.

### 14. СЕРТИФИКАТТАУ ТУРАЛЫ АҚПАРАТ

Бұйым КО ТР 004/2011 «Төмен вольтты құралдардың қауіпсіздігі туралы», КО ТР 020/2011 «Техникалық құралдардың электромагниттік үйлесімдігі», ЕАЭО ТР 037/2017 «Электротехника және радиоэлектроника бұйымдарында қауіпті заттардың қолданудағы шектеулер туралы» талаптардың сәйкестігін растау процедурасынан өткен және Кедендік Одақтың мүше мемлекеттері нарығында бұйымдарды ұстаудың бірыңғай белгісімен таңбаланады.

Сәйкестік сертификатының/декларациясының нөмірі және оның қолданылу мерзімі туралы ақпаратты Сіз POLARIS бұйымын сатып алған жерде немесе өндірушінің Уәкілетті өкілінен ала аласыз.



**Бұйымның қызмет көрсету мерзімі:** 3 жыл

**Кепілді мерзімі:** 2 жыл сатып алынған күнінен бастап (аккумуляторлық батареяға қолданылмайды)

Дайындалған күні бұйымда көрсетілген.

Өткізу ережелері белгіленбеген.

#### Өндіруші:

НИНБО ХЭНСФОРТ ОВЕРСИЗ ЭЙША ЛИМИТЕД

Мекенжайы: № 158 Доншан Лю, Хушан Чжидао, Цыси, Чжэзцян провинциясы, ҚХР

Manufacturer: NINGBO HANSFORT OVERSEAS ASIA LIMITED

No. 158 Dongshan Lu, Hushan Jiedao, Cixi City, Zhejiang Province, PRC

#### Зауытта:

ГУАНДУН РОМАН ТЕХНОЛОДЖИ КО., ЛТД, №8, Кьюфинг Роад, Боди Виладж,

Чжан Мутуо Таун, Дунгуань Сити, Гуандун Провинсе, Қытай  
At factory: Guangdong Roman Technology Co., Ltd, No.8, Qifeng Road, Bodi Village,  
Zhang Mutou Town, Dongguan City, Guangdong Province, China

**Қытайда өндірілген.**

**Импорттаушы және Өндірушінің РФ және Кедендік Одақтың мүше мемлекеттеріндегі Уәкілетті өкілі:** "ЭйДжиАй Электроникс" ЖШҚ, Ресей, 115419, Мәскеу қ., Орджоникидзе көшесі, 11-үй, 3-құрылыс, 4-қабат I -үй-жай 13-бөлме

Бірыңғай анықтама қызметінің телефоны: 8-800-700-11-78

## **15. КЕПІЛДІКТІ МІНДЕТТЕМЕЛЕР**

**Бұйым:** Электрлік тіс щеткасы

**Модели:** PETB 0220 T

Осы кепілдік бұйымды сатып алудың расталған күнінен бастап 24 ай бойы әрекет етеді және «Тұтынушылардың құқықтарын қорғау туралы» Кедендік одақтың мүше мемлекеттерінің Заңына сәйкес бұйымға кепілдік қызмет көрсетілуін білдіреді.

1. Өндірушінің кепілдікті міндеттемелері «POLARIS» сауда маркасымен шығарылатын және өндіруші уәкілеттік берген сатушылардан, кепілдік қызмет көрсетілетін елдерде (сатып алу орнына қарамастан) сатып алынған барлық үлгілерге қолданылады.
2. Бұйым пайдалану жөніндегі нұсқаулыққа және қауіпсіздік жөніндегі ережелер мен талаптарды сақтауға қатаң сәйкестікте пайдаланылуы тиіс.
3. Осы кепілдік тауарды тұтынушыға бергеннен кейін пайда болған келесі кемшіліктерге қатысты болмайды:
  - Химиялық, механикалық немесе өзге де әсер ету, бөгде заттардың, сұйықтықтардың, жәндіктердің және олардың тіршілік ету өнімдерінің бұйымның ішіне түсуі;
  - Бұйымды оның тікелей міндетінен тыс пайдалануында болатын қате пайдаланылуы, сондай-ақ Пайдалану жөніндегі нұсқаулықтың және қауіпсіздік техникасы ережелерінің талаптарын бұза отырып, бұйымды орнату және пайдалану;
  - Құрамында минералды заттар көп мөлшерде болатын суды пайдалану салдарынан әк шөгіндісі, су тасы мен қақ шөгінділері.
  - Бұйымды ол арналмаған мақсаттарда пайдаланудан;
  - Қалыпты пайдалану, сонымен қатар функционалдық қасиеттеріне әсер етпейтін: сыртқы немесе ішкі беттің механикалық зақымдануы (майысулар, сызаттар, ескірулер), металл түсінің табиғи өзгеруі, оның ішінде құбылмалы және қара дақтардың пайда болуы, сондай-ақ жабынды зақымдалған жерлерде және металдың жабылмаған учаскелерінде металл жемірілуінен;
  - өңдеу бөлшектерінің, қондырмалар мен аксессуарлардың, шамдардың, батареялардың, қорғаныс экрандардың, қоқыс жинағыштардың, тығыздағыш элементтердің, белдіктердің, щеткалардың пайдалану мерзімі шектеулі басқа бөлшектердің және пайдалану барысында табиғи тозуға бейім бөлшектердің тозуынан;
  - Авторизацияланған сервис орталықтары\* болып табылмайтын тұлғалар немесе ұйымдар өндірген бұйымды жөндеуіне;
  - Бұйымның тасымалдау кезіндегі, дұрыс пайдаланбау, сондай-ақ бұйымның конструкциясында көзделмеген модификациялармен немесе өз бетінше жөндеумен байланысты зақымдануларынан.
  - Қондырманы басқа фабрикалардың қондырмаларына ауыстырғанда тіс щеткасы тұтқасының пайда болған бүлінуі.
4. Егер бұйымда паспорттық сәйкестендіру тақтайшасы болмаса немесе ондағы деректер өшірілген немесе түзетілген болса, өндірушіге кепілдікті міндеттеме жүктелмейді.

5. Бұл кепілдік тек жеке тұрмыстық қажеттіліктерге арналған бұйымдарға жарамды және коммерциялық, өнеркәсіптік немесе кәсіби мақсаттарға пайдаланылатын бұйымдарға қолданылмайды.
- Назар аударыңыз!! Өндіруші POLARIS бұйымымен адамдарға, үй жануарларына, қоршаған ортаға тікелей немесе жанама келтірілген зиян немесе егер бұл бұйымды пайдалану және орнату ережелерін немесе шарттарын сақтамау, тұтынушының немесе үшінші тұлғалардың қасақана немесе абайсыз әрекеттері нәтижесінде болған жағдайда мүлікке келтірілген зиян үшін жауапты болмайды.

POLARIS бұйымдарына техникалық қызмет көрсету, сапаны тексеру, кепілдік және кепілдік жөндеу бойынша барлық сұрақтар бойынша жақын жердегі POLARIS қызмет көрсету орталығына немесе сатушыға – POLARIS өкілетті дилеріне хабарласыңыз

POLARIS бұйымдарына кепілді жөндеуді тек POLARIS Авторизацияланған сервистік орталықтары жүзеге асырады.

\* Авторизацияланған сервистік орталықтардың мекенжайлары Компания сайтында: [www.polar.ru](http://www.polar.ru)

Кепілдік жөндеу кезінде бұйымды сатып алу күнін растау немесе заңда көзделген өзге де талаптарды ұсыну үшін сізден сатып алу туралы құжаттарды сақтауды сұраймыз.

Мұндай құжаттар POLARIS толтырылған кепілдік талоны, кассалық чек немесе Сатушының түбіртегі, сатып алу күні мен орнын растайтын өзге де құжаттар болып табылуы мүмкін.

Бұйымды сатып алу күнін растайтын құжат ұсынылмаған кезде кепілдік мерзімі бұйым дайындалған күннен бастап есептеледі.

Дайындалған күні бұйымның артқы қабырғасындағы паспорттық сәйкестендіру тақтайшасында көрсетілген.

<b>ГАРАНТИЙНЫЙ ТАЛОН / WARRANTY CARD</b>	
Изделие / Item	Модель / Item no.
Серийный № / Serial no.	
Дата продажи / Date of purchase	
Фирма-продавец / Seller	
Подпись продавца / Seller's signature	
Печать продавца / Seller's stamp	
Покупатель / Buyer	
Адрес / Address	
Телефон / Telephone no.	

<b>ГАРАНТИЙНИЙ ТАЛОН / WARRANTY CARD</b>	
Виріб / Item	Модель / Item no.
Серійний № / Serial no.	
Дата продажу / Date of purchase	
Фірма-продавець / Seller	
Підпис продавця / Seller's signature	
Печатка продавця / Seller's stamp	
Покупець / Buyer	
Адреса / Address	
Телефон / Telephone no.	