

polaris

since 1995



PVCS 1146 Master Clean AQUA

Руководство по эксплуатации / Гарантия
Manual instruction / Guarantee



СОДЕРЖАНИЕ

Общая информация	3
Общие указания по безопасности прибора	3
Специальные указания по безопасности данного прибора	5
Сфера использования	6
Комплектация	6
Описание прибора	6
Распаковка прибора и подготовка к эксплуатации	7
Эксплуатация	7
Зарядка/замена АКБ	9
Чистка и уход	10
Очистка пылесборочного контейнера	10
Чистка электрической щетки	11
Хранение	12
Транспортировка	12
Реализация	12
Требования по утилизации	12
Технические характеристики	13
Неисправности и методы их устранения	13
Информация о сертификации	14
Гарантийные обязательства	14

ОБЩАЯ ИНФОРМАЦИЯ

Настоящее Руководство по эксплуатации предназначено для ознакомления с техническими данными, устройством, правилами эксплуатации и хранения пылесоса бытового электрического, модель POLARIS PVCS 1146 Master Clean Aqua (далее по тексту – пылесос, прибор).

ОБЩИЕ УКАЗАНИЯ ПО БЕЗОПАСНОСТИ

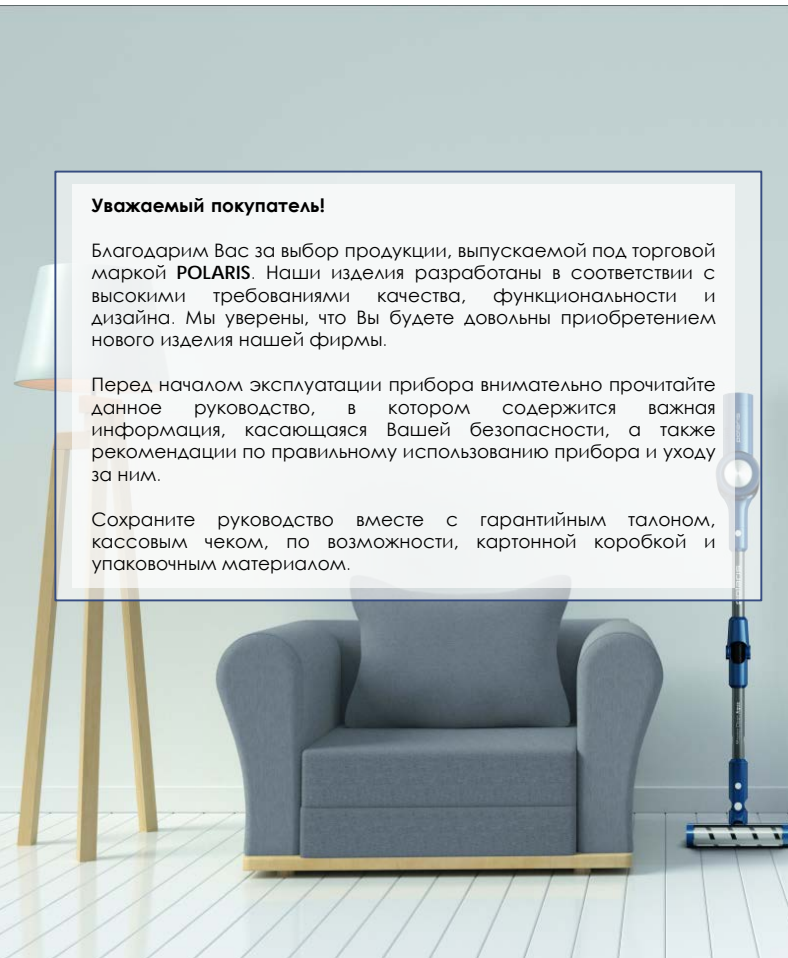
- Эксплуатация прибора должна производиться в соответствии с «Правилами технической эксплуатации электроустановок потребителей».
- Прибор предназначен исключительно для использования в быту. Продолжительное использование прибора в коммерческих целях может привести к его перегрузке, в результате чего он может быть поврежден или может нанести вред здоровью людей.
- Прибор должен быть использован только по назначению в соответствии с данным руководством пользователя.
- Каждый раз перед включением прибора осмотрите его. При наличии повреждений прибора или сетевого шнура ни в коем случае не включайте прибор в розетку.
- Не следует использовать прибор после падения, если имеются видимые признаки повреждения. Перед использованием прибор должен быть проверен квалифицированным специалистом.
- Не используйте прибор, если вы не уверены в его работоспособности.
- Данный прибор не предназначен для использования людьми (включая детей), у которых есть физические, нервные или психические отклонения, или недостаток опыта и знаний, за исключением случаев, когда за такими лицами осуществляется надзор или проводится их инструктирование относительно использования данного прибора лицом, отвечающим за их безопасность. Необходимо осуществлять надзор за детьми с целью недопущения их игр с прибором.

Уважаемый покупатель!

Благодарим Вас за выбор продукции, выпускаемой под торговой маркой **POLARIS**. Наши изделия разработаны в соответствии с высокими требованиями качества, функциональности и дизайна. Мы уверены, что Вы будете довольны приобретением нового изделия нашей фирмы.

Перед началом эксплуатации прибора внимательно прочитайте данное руководство, в котором содержится важная информация, касающаяся Вашей безопасности, а также рекомендации по правильному использованию прибора и уходу за ним.

Сохраните руководство вместе с гарантийным талоном, кассовым чеком, по возможности, картонной коробкой и упаковочным материалом.



- Не оставляйте прибор и адаптер без присмотра. Храните их в недоступном для детей месте.
- Не используйте прибор вблизи ванны, раковины или других емкостей, заполненных водой, а также в помещениях с повышенной влажностью.
- Не используйте прибор вне помещений. Предохраняйте прибор от жары, прямых солнечных лучей, ударов об острые углы, влажности (ни в коем случае не погружайте прибор в воду или иную жидкость). Не включайте адаптер питания в сеть (не касайтесь его) влажными руками.
- Для зарядки аккумулятора (АКБ) используйте только зарядное устройство (адаптер), входящий в комплект пылесоса данной модели. Не используйте данный адаптер в иных целях.
- При наличии повреждений адаптера и шнура питания ни в коем случае не включайте адаптер в розетку. При необходимости замены (ремонта) адаптера обратитесь в авторизованный сервисный центр.



Внимание! Не разбирайте адаптер!

- Если пылесос при уборке разрядился, не оставляйте его на хранение с разряженной батареей, это может привести к критическому разряду и отказу батареи. Обязательно заряжайте пылесос.



- Для зарядки аккумулятора сначала вставьте штекер адаптера в соответствующее гнездо батареи, а затем – вилку адаптера в розетку. Не оставляйте адаптер включенным в сеть после зарядки аккумулятора.
- Включайте адаптер только в источник переменного тока (-). Перед включением убедитесь, что адаптер рассчитан на напряжение, используемое в сети.
- Перед включением адаптера в сеть убедитесь, что его штекер вставлен в соответствующее гнездо прибора.
- **Любое ошибочное включение лишает Вас права на гарантийное обслуживание.**
- По окончании зарядки аккумулятора всегда отключайте адаптер от сети и от гнезда для зарядки на приборе.
- Нельзя переносить адаптер, держа его за шнур питания. Запрещается также отключать адаптер от сети, держа его за шнур питания. При отключении адаптера от сети держитесь за корпус адаптера, не касаясь токопроводящих штырей.
- Не пытайтесь разбирать и ремонтировать прибор самостоятельно для сохранения действия гарантии на прибор и во избежание технических проблем. Ремонт должен производиться только квалифицированными специалистами сервисного центра.
- Для ремонта прибора могут быть использованы только оригинальные запасные части.

СПЕЦИАЛЬНЫЕ УКАЗАНИЯ ПО БЕЗОПАСНОСТИ ДАННОГО ПРИБОРА



Внимание!

При возникновении неисправностей любого характера обращайтесь в Авторизованный сервисный центр POLARIS.

- При работе прибора располагайте его вдали от нагревательных и других электрических приборов.
- При работе пылесоса не располагайте на полу убираемой комнаты работающие нагревательные приборы, провода их питания и другие источники тепла.
- Запрещается использование пылесоса без пылесборочного контейнера и фильтра, обслуженных должным образом в соответствии с настоящим Руководством.
- Не оставляйте пылесос прислоненным в вертикальном положении при перерывах в работе, это может привести к его падению и повреждению пластиковых деталей корпуса. Всегда устанавливайте прибор на настенное крепление даже при коротких перерывах в работе.
- Не используйте абразивные вещества и органические растворители для очистки пылесоса.



Не используйте химические растворители для очистки пылесоса



Не обрабатывайте пылесосом людей, домашних животных и места обитания животных



Во время работы убирайте с пола провода, кабели, работающие нагреватели



Не оставляйте пылесос прислоненным в вертикальном положении – он может упасть!

- Не собирайте пылесосом следующие предметы и материалы:
 - горячие предметы: пепел, угольки, окурки и др.;
 - острые предметы: битое стекло, иголки, канцелярские кнопки, скрепки и др.;
 - краситель, используемый в принтерах или копировальных машинах, т.к. он является электропроводной смесью, и не удаляется из фильтра полностью;
 - ядовитые, взрывоопасные и разъедающие вещества;
 - асбест, или асбестовую пыль, а также строительный мусор и отходы.
 - строительную гипсо-цементно-известковую пыль.
 - влажную пыль и грязь;
 - крупнолистовые фрагменты
 - воду и другие жидкости.
- Не обрабатывайте пылесосом людей, домашних животных и места обитания домашних животных (клетки, гнезда, вольеры и пр.)
- Не убирайте пылесосом отходы жизнедеятельности.
- Используйте только рекомендованные производителем аксессуары и запасные части.
- Не допускается закрывать воздуховыпускные отверстия пылесоса во время работы.
- Прибор рассчитан на работу только с оригинальной АКБ и зарядным устройством, поставляемым в комплекте. Использование сторонних устройств для питания и зарядки запрещено. Это может вызвать повреждение прибора.
- Очищайте прибор, пылесборочный контейнер и фильтр после каждого использования.
- Если прибор долго не используется, рекомендуется производить зарядку АКБ каждые 3 месяца, предварительно полностью разрядив, для чего необходимо запустить прибор в работу на максимально возможное время.



Примечание. Рисунки и иллюстрации приведены в ознакомительных целях и могут отличаться от фактического внешнего вида изделия.

Конструкция и технические характеристики изделия могут быть изменены без предварительного уведомления.

СФЕРА ИСПОЛЬЗОВАНИЯ

- Прибор предназначен исключительно для бытового использования в соответствии с данным Руководством.
- Прибор не предназначен для промышленного и коммерческого использования.
- Прибор также не предназначен для использования вне помещений и в неотапливаемых помещениях с температурой воздуха ниже +15°C и повышенной влажностью.
- Производитель не несет ответственности за ущерб, возникший в результате неправильного или непредусмотренного настоящим Руководством использования.

КОМПЛЕКТАЦИЯ

1.	Пылесос (основной корпус)	1 шт.
2.	Съемная аккумуляторная Li-ion батарея	1 шт.
3.	Электрическая щетка для пола	1 шт.
4.	Зарядное устройство (адаптер)	1 шт.
5.	Крепление на стену, держатель насадок	1 шт.
6.	Щелевая насадка	1 шт.
7.	Щетка для полированных и деликатных поверхностей, люстр	1 шт.
8.	Турбо-щетка	1 шт.
9.	Щетка для мебели 2 в 1	1 шт.
10.	Насадка для влажной уборки	1 шт.
11.	Труба	1 шт.
12.	Инструкция по эксплуатации	1 шт.
13.	Гарантийный талон	1 шт.
14.	Насадка для влажной уборки с тряпкой для влажной уборки	1 шт.

Доступные цвета корпуса данной модели



ОПИСАНИЕ ПРИБОРА

Прибор предназначен для сухой уборки поверхностей, таких как кафель, паркет, линолеум, а также ковров с коротким ворсом и обивки мебели путем всасывания сухой пыли и мелкого сухого мусора.



* На данной иллюстрации представлен цвет корпуса: голубой

РАСПАКОВКА ПРИБОРА И ПОДГОТОВКА К ЭКСПЛУАТАЦИИ

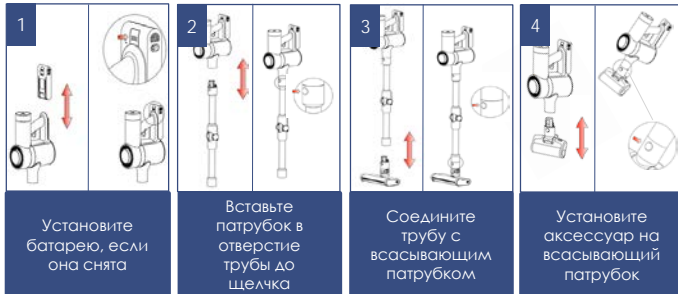
- Откройте коробку, аккуратно извлеките прибор, освободите его от всех упаковочных материалов.
- Снимите все рекламные наклейки с корпуса прибора.
- Проверьте комплект поставки (см. раздел «Комплектация»).
- Извлеките все аксессуары и адаптер.
- Убедитесь в том, что все комплектующие прибора не повреждены.

Сборка пылесоса:



Внимание! Узлы пылесоса изготовлены из пластика и тщательно подогнаны друг к другу. Во избежание повреждения фиксаторов и посадочных мест не применяйте силу при сборке. Следите за тем, чтобы детали устанавливались в посадочные места без перекосов и надёжно защёлкивались фиксаторами.

- Установите батарею (если она снята), как указано на рисунке, по направляющим до щелчка (рис. 1)
- Для уборки пола:
 - Вставьте патрубков электрической щётки для пола в отверстие трубы таким образом, чтобы контактные штыри встали в гнезда, и прижмите до щелчка.
 - Соедините трубу с всасывающим патрубком.
- Использование набора аксессуаров.
 - Установите необходимый аксессуар непосредственно на всасывающий патрубок пылесоса или на трубу, установленную на всасывающий патрубок.



ЭКСПЛУАТАЦИЯ

Чистка полов и ковровых покрытий



Внимание: при работе пылесоса запрещено перекрывать рукой или чем-либо всасывающее отверстие, это может привести к перегреву и отказу мотора.



Внимание! Не используйте пылесос с забитым пылью фильтром и пылесборником, это может привести к отказу пылесоса.

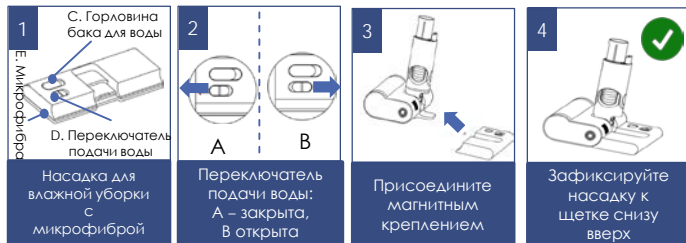
- Убедитесь, что батарея заряжена, адаптер отключен от сети и отсоединен от прибора, фильтр и пылесборник соответствующим образом освобождены от пыли (см. раздел «ЧИСТКА И УХОД»).
- При необходимости, выполните пункты 1-2 либо 1-3 из предыдущего раздела.
- Для включения прибора нажмите на кнопку включения/выключения.

Прибор имеет три режима работы:

- I (средняя скорость и мощность всасывания, среднее время работы, режим запускается по умолчанию при включении прибора) – подсветка горит синим;
- II (MAX, высокая скорость и мощность всасывания, малое время работы) – подсветка горит красным;
- III (ECO, низкая скорость и мощность всасывания, длительное время работы) – подсветка горит зеленым.
- Для выбора II и III режимов после включения прибора нажмите нужное число раз кнопку переключения режимов работы (см. ОПИСАНИЕ ПРИБОРА).



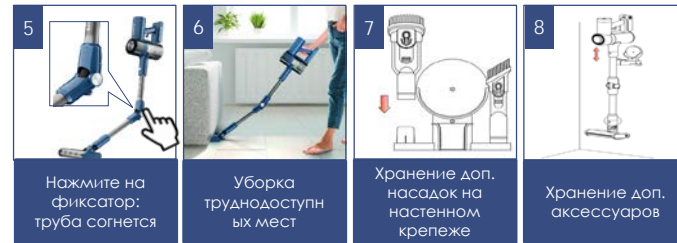
- Для экономии заряда батареи рекомендуется использование III (ECO) режима (запуск пылесоса кнопкой включения и двукратное нажатие на кнопку выбора режимов). При недостаточной эффективности уборки на III режиме (в случае сильного замусоривания) следует I (основной) режим уборки, запускаемый по умолчанию кнопкой включения/выключения без нажатия на кнопку переключения режимов.
- Использование II (режима MAX) требуется только в сильнозагрязненных местах. Режим выбирается однократным нажатием кнопки выбора режимов после запуска пылесоса.
- **Электрическая щётка** предназначена для сбора бытовой пыли с пола и ковровых покрытий при помощи вращающегося валика. В случае образования засора, немедленно прекратите использование пылесоса и примите меры к очистке валика (см. раздел «ЧИСТКА И УХОД»).
- **Насадка для влажной уборки** предназначена для влажной уборки помещения. Для этого закрепите микрофибру из комплекта на дно контейнера для влажной уборки рис. 1-Е, залейте воду в горловину бака для воды рис. 1-С. Закрепите насадку для влажной уборки в задней части напольной щетки, присоединяются друг к другу при помощи магнитного крепления. Передвиньте переключатель D подачи воды в положение В, чтобы вода начала поступать к тряпке. При сухой уборке насадка для влажной уборки должна быть снята, либо положение переключателя влажной уборки должно находиться в положении А.
- При проведении уборки пыли, совмещенной с влажной уборкой, следует выполнять основное движение щетки - вперед, чтобы при движении щетки сначала убирать пыль, а затем протирать убранный участок влажной тряпкой.
- После окончания уборки отключите подачу воды на насадке. Отсоедините насадку для влажной уборки от щетки. Не оставляйте воду в бачке.



- Для выключения прибора еще раз нажмите на кнопку включения/выключения.
- Для выключения прибора еще раз нажмите на кнопку включения/выключения.
- Для уборки пола в труднодоступных местах (под столом, диваном) нажмите на фиксатор рис 5. Труба примет согнутое положение, что позволит произвести уборку труднодоступной поверхности без лишних усилий.

Чистка мебели

- Убедитесь, что батарея заряжена, адаптер отключен от сети и отсоединен от прибора, фильтр и пылесборник соответствующим образом освобождены от пыли (см. раздел «ЧИСТКА И УХОД»). Не используйте пылесос с забитым пылью фильтром и пылесборником, это может привести к отказу пылесоса.
- Наденьте на всасывающий патрубок необходимый аксессуар.
- Мини-щетка подходит для чистки обивки мебели, щелевая насадка – для уборки труднодоступных мест.
- Для включения прибора нажмите на кнопку включения/выключения.
- При необходимости измените режим (см. описание в предыдущем разделе).
- Для выключения прибора еще раз нажмите на кнопку включения/выключения.
- В случае самопроизвольной остановки мотора во время работы прибора, произведите зарядку аккумуляторной батареи (АКБ) и очистку фильтра и пылесборника.
- Дополнительные насадки можно хранить на специальном отсеке крепления на стену. Для этого необходимо закрепить крепление на стене как показано на рисунке. Дополнительные аксессуары вставляются в специальные стойки. Рис. 7-8



ЗАРЯДКА АКБ



Внимание!

Батарея в комплекте может быть разряжена. Перед первым использованием полностью разрядите батарею, запустив прибор кнопкой ВКЛ/ВЫКЛ, и затем полностью зарядите.



Осторожно! Не производите заряд батареи и не храните батарею при температуре воздуха ниже 5°C и выше 40°C.

Перед подключением адаптера прибора к сети проверьте, соответствуют ли его технические характеристики (см. раздел «Технические характеристики») параметрам сети.

Перед первым использованием зарядка аккумулятора может составить 5-6 часов.

В дальнейшем для полной зарядки будет достаточно 2,5 – 3 часа.

Рекомендуется заряжать АКБ только тогда, когда прибор сигнализирует о ее скорой разрядке (красное свечение индикатора заряда над кнопкой выбора режимов). Не следует прерывать процесс зарядки батареи, пока она полностью не зарядится. Это позволит продлить срок службы АКБ.

Зарядка батареи производится только с помощью адаптера, входящего в комплект прибора. Батарея при зарядке может быть как установлена на прибор, так и снята с прибора.

- Вставьте штекер адаптера в гнездо на батарее.
- Включите адаптер в сеть. Если батарея установлена на прибор - индикатор заряда на корпусе пылесоса будет мерцать красным цветом, сигнализируя о начале заряда. При полном заряде АКБ индикатор будет гореть зеленым цветом.
- Производить зарядку батареи можно отдельно от пылесоса. Для этого снимите батарею с пылесоса, вставьте штекер адаптера в гнездо зарядки батареи. На батарее загорится красный сигнал, сигнализирующий о начале зарядки. При полном заряде АКБ индикатор на батарее будет гореть зеленым цветом.



Внимание! Адаптер может стать теплым во время зарядки - это нормально.

С подключенным адаптером зарядки прибор не включается.

<p>1</p> <p>Перед первым использованием полностью разрядите батарею и затем полностью зарядите</p>	<p>2</p> <p>Перед подключением адаптера к сети проверьте, соответствуют ли тех. характеристики</p>	<p>3</p> <p>Первая зарядка может составлять 5 – 6 часов. Далее около 2,5 – 3 часов</p>	<p>4</p> <p>Зарядка аккумулятора производится с помощью адаптера из комплекта</p>
<p>5</p> <p>Зарядка батареи, установленной на прибор КРАСНЫЙ – в процессе зарядки ЗЕЛЕНый – зарядка завершена</p>	<p>6</p> <p>Зарядка батареи, снятой с прибора: КРАСНЫЙ – в процессе зарядки ЗЕЛЕНый – зарядка завершена</p>		

ЗАМЕНА АКБ

В данной модели пылесоса применяется съемная аккумуляторная батарея. При необходимости снятия батареи, на отключенном приборе нажмите на кнопку отсоединения батареи и извлеките ее, выдвинув по направляющим вверх.



Внимание: снятие/установка батареи во время работы прибора либо во время зарядки запрещены!

Емкость батареи и время непрерывной работы прибора со временем снижаются – это нормально. В случае необходимости диагностики или замены батареи, обращайтесь в авторизованные сервисные центры POLARIS (список адресов сервисных центров входит в комплект поставки, а также доступен на сайте www.polaris.ru)

ЧИСТКА И УХОД

1. Выключите прибор, отключите от сети и отсоедините от прибора адаптер, если он подключен.
2. Не погружайте прибор и зарядное устройство в воду или другие жидкости.
3. Не используйте для очистки прибора абразивные материалы и органические растворители.
4. Металлические части прибора протирайте чистой сухой тканевой салфеткой.
5. Пластиковые части прибора протирайте влажной отжатой тканевой салфеткой. Капель воды быть не должно.
6. Храните прибор в сухом прохладном месте.



Выключите прибор, отключите от сети и отсоедините от прибора адаптер



Не погружайте прибор и зарядное устройство в воду или другие жидкости



Не используйте для очистки прибора абразивные материалы и органические растворители



Металлические части прибора протирайте чистой сухой тканевой салфеткой



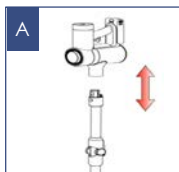
Используйте влажную ткань, без капель воды

ОЧИСТКА ПЫЛЕСБОРОЧНОГО КОНТЕЙНЕРА

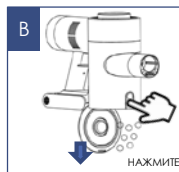
Очистку пылесборочного контейнера и фильтров следует производить после каждого использования пылесоса.

Не используйте пылесос с забитыми пылью фильтрами, это может привести к отказу мотора.

- Выключите прибор. Адаптер должен быть отключен от сети и отсоединен от прибора.
- Нажмите кнопку фиксатора электрической щетки пылесоса. Отсоедините щетку от трубы. Нажмите кнопку фиксатора аксессуаров. Отсоедините трубу от всасывающего патрубка (Рис. А.)
- Держа пылесос за ручку над мусорным баком, отожмите защелку дна пылесборника, чтобы открыть крышку пылесборочного контейнера и высыпать пыль и мусор. Рис. В.
- Держа пылесос за ручку одной рукой пылесборочным контейнером вниз, другой рукой отсоедините циклонный фильтр от пылесборника, повернув его против часовой стрелки и потянув вниз. Рис. С.
- Извлеките из циклонного фильтра внутреннюю часть и промойте обе части под слабой струей проточной холодной воды. Для промывки пластмассового корпуса циклонного фильтра допускается использовать мягкую щетинную кисть (не входит в комплект), использование мощных составов не допускается. Просушите обе части без использования нагрева и соберите вместе.



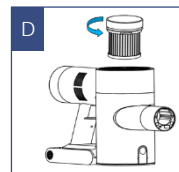
Отсоедините трубу от всасывающего патрубка



Держите пылесос над мусорным баком. Откройте крышку пылесборника



Отсоедините циклонный фильтр от пылесборника



Извлеките из циклонного фильтра внутреннюю часть

- Возьмитесь за крышку HEPA фильтра, поверните против часовой стрелки и потяните вверх. Рис Е
- Поверните HEPA фильтр против часовой стрелки, чтобы отделить его от крышки.
- Внимательно осмотрите элементы фильтрующей системы и HEPA – фильтр. При наличии повреждений, разрывов или деформаций замените поврежденные элементы.
- Вытряхните пыль из внутренней полости HEPA – фильтра, слегка постукивая его нижним торцом по ровной неметаллической поверхности.
- Тщательно промойте фильтр под слабой струей проточной холодной воды без использования моющих средств и высушите при комнатной температуре. Особое внимание уделите внутренней полости HEPA – фильтра.



Внимание: использование пылесоса с влажным фильтром, а также с поврежденным или отсутствующим фильтром категорически запрещено.

- После чистки или мойки и сушки соберите фильтрующую систему. Для сборки и установки HEPA фильтра и циклонного фильтра используйте те же действия в обратной последовательности Рис. 11.



Внимание! Не допускайте применения силы при установке фильтра, чтобы не повредить фиксирующие выступы и фильтрующий элемент.



Примечание: Необходимо произвести очистку HEPA-фильтра вышеуказанным способом после каждой уборки. При необходимости замените фильтр на новый (заказ фильтра осуществляется через авторизованный сервисный центр).

ЧИСТКА ЭЛЕКТРИЧЕСКОЙ ЩЕТКИ

Производится после каждой уборки. Не допускайте сильного засорения щетинного валика.

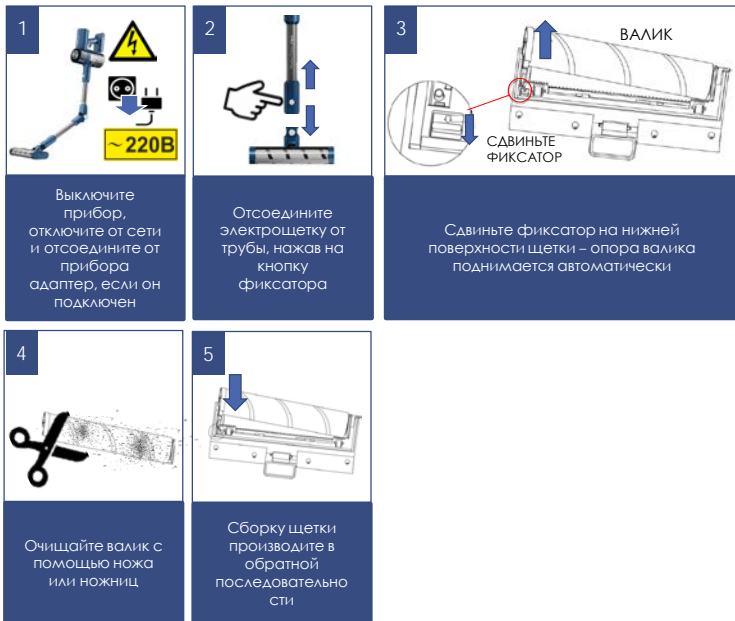
- Выключите прибор. Адаптер должен быть отключен от сети и отсоединен от прибора.
- Отсоедините электрощетку от трубы, нажав на кнопку фиксатора.
- При небольшом количестве волос и ниток, намотавшихся на валик, их можно срезать без снятия валика с корпуса щётки. Подрезать мусор лучше ножницами, не касаясь лезвиями поверхности валика.
- При сильном засорении валика, сдвиньте фиксатор на нижней поверхности щётки, опора валика поднимется автоматически. Потяните за опору и выньте валик из корпуса щётки.
- Когда валик извлечён из корпуса щётки, его можно легко очистить от намотавшихся волос и ниток с помощью ножниц.
- Установку валика на место в корпус щётки проводите в обратной последовательности.
- В случае сильного засорения деталей щётки и электропривода, обратитесь в авторизованный сервисный центр для разборки и чистки. (Работы, связанные с чисткой деталей пылесоса, не входят в гарантийное обслуживание).

Обслуживание насадки для влажной уборки

Производится после каждой уборки.

- Выключите прибор.
- Сдвиньте фиксатор подачи воды на насадке.
- Отсоедините насадку от электрощетки.
- Откройте крышку и вылейте остаток воды.
- Снимите тряпку и простирайте ее под струей теплой воды с применением моющего средства, высушите ее.
- Протрите корпус насадки слегка влажной отжатой тканевой салфеткой, просушите без нагрева.

<p>Е</p>	<p>Ф</p>	<p>Г</p>	<p>Н</p>
<p>Поверните HEPA фильтр против часовой стрелки, чтобы отделить его от крышки</p>	<p>Тщательно промойте фильтр под слабой струей проточной холодной воды</p>	<p>После ополаскивания фильтр необходимо высушить естественной сушкой 24 часа</p>	<p>Соберите фильтр, установите обратно в отсек</p>



ХРАНЕНИЕ

1. Убедитесь в том, что прибор отключен от сети.
2. Произведите чистку прибора.
3. Протрите прибор насухо и следите за тем, чтобы прибор хранился в сухом, прохладном месте.
4. При длительном хранении без использования, регулярно проверяйте состояние аккумуляторной батареи, и производите её зарядку в случае необходимости.

5. Электроприборы хранятся в закрытом сухом и чистом помещении при температуре окружающего воздуха не ниже плюс 5°C и не выше плюс 40°C с относительной влажностью не выше 70% и отсутствии в окружающей среде пыли, кислотных и других паров, отрицательно влияющих на материалы электроприборов.

ТРАНСПОРТИРОВКА

Электроприборы транспортируют всеми видами транспорта в соответствии с правилами перевозки грузов, действующими на транспорте конкретного вида. При перевозке прибора используйте оригинальную заводскую упаковку.

Транспортирование приборов должно исключать возможность непосредственного воздействия на них атмосферных осадков и агрессивных сред.



Внимание! После окончания срока службы не выбрасывайте прибор вместе с бытовыми отходами. Передайте его в специализированный пункт для дальнейшей утилизации. Этим Вы поможете защитить окружающую среду

РЕАЛИЗАЦИЯ

Правила реализации не установлены.

ТРЕБОВАНИЯ ПО УТИЛИЗАЦИИ



Внимание! По окончании срока эксплуатации электроприбора не выбрасывайте его вместе с обычными бытовыми отходами, а передайте в официальный пункт сбора на утилизацию. Таким образом, Вы поможете сохранить окружающую среду.

Отходы, образующиеся при утилизации изделий, подлежат обязательному сбору с последующей утилизацией в установленном порядке и в соответствии с действующими требованиями и нормами отраслевой нормативной документации, в том числе в соответствии с СанПиН 2.1.7.1322-03 «Гигиенические требования к размещению и обезвреживанию отходов производства и потребления.»

ТЕХНИЧЕСКИЕ ХАРАКТЕРИСТИКИ

PVCS 1146 Master Clean Aqua – пылесос бытовой электрический торговой марки POLARIS

Объем пылесборочного контейнера: 0,5 л

Источник питания: аккумуляторная батарея Li-Ion 2500 мАч 25,2 В

Время зарядки АКБ: при первом использовании 8-10 ч, затем до 4 ч

Время работы от АКБ: от 9 до 60 мин, в зависимости от выбранного режима и конфигурации

Зарядное устройство: PAD 1146

Характеристики зарядного устройства:

Входное напряжение: 100-240 В

Частота: 50/60 Гц

Выходное напряжение: 30,0 В

Выходной ток: 0,6 А

Класс защиты – II

Примечание: Вследствие постоянного процесса внесения изменений и улучшений, между инструкцией и изделием могут наблюдаться некоторые различия. Производитель надеется, что пользователь обратит на это внимание.

Режим работы	Время работы на полностью заряженной АКБ (минуты)*
1 (обычный, запускается по умолчанию)	20 - 40
2 (MAX)	7 - 10
3 (экономичный)	30 – 60

*Меньшее значение времени работы на каждом режиме указано для использования прибора с подключенной электрошвабкой.

НЕИСПРАВНОСТИ И МЕТОДЫ ИХ УСТРАНЕНИЯ

В данной таблице перечислены наиболее распространенные проблемы, которые могут возникнуть при использовании прибора. В зависимости от причины неисправности вы услышите звуковые сигналы от 1 до 4-х. Если самостоятельно справиться с возникшими проблемами не удастся, обратитесь в центр поддержки потребителей, либо в авторизованный сервисный центр.

Проявление неисправности	Причины возникновения	Методы устранения
Прибор не включается	АКБ разряжена	Произведите зарядку АКБ.
Прибор не заряжается	Адаптер не включен в сеть Адаптер не из комплекта прибора Батарея неисправна	Включите адаптер в сеть Проверьте адаптер на принадлежность к данному прибору Обратитесь в СЦ для приобретения замены
Мощность всасывания недостаточна или снижается во время работы	1. Образовался засор в пылесборочном контейнере, фильтре или насадке	1. Очистите пылесборочный контейнер. Очистите или замените фильтр. Проверьте и устраните засоры в насадке
Электрические разряды во время работы и налипание пыли на корпус насадки	Статическое электричество из-за низкой влажности воздуха в помещении	Принимайте меры к увлажнению воздуха в помещении. Регулярно подносите насадку к металлическим предметам для снятия статических зарядов
Неожиданное отключение прибора во время работы	1. Сработало защитное устройство из-за перегрева мотора 2. Полный разряд аккумулятора (мигает красным индикатор заряда АКБ)	Устраните возможные причины перегрева (засор пылесборника, фильтра и насадок). Перед повторным включением дайте прибору остыть в течение не менее 30 минут
Неожиданная остановка электрошвабки во время работы прибора	Электрошвабка засорилась волосами, нитками, шерстью, и т.п. мусором.	Произведите очистку щетинного валика электрошвабки. При отсутствии вращения очищенного валика обратитесь в СЦ.

ИНФОРМАЦИЯ О СЕРТИФИКАЦИИ

Продукция прошла процедуру подтверждения соответствия требованиям ТР ТС 004/2011 «О безопасности низковольтного оборудования», ТР ТС 020/2011 «Электромагнитная совместимость технических средств», ТР ЕАЭС 037/2016 «Об ограничении применения опасных веществ в изделиях электротехники и радиоэлектроники» и маркируется единым знаком обращения продукции на рынке государств-членов Таможенного Союза.

Информацию о номере сертификата/декларации соответствия и сроке его действия Вы можете получить в месте приобретения изделия POLARIS или у Уполномоченного представителя изготовителя.



Срок службы изделия:	3 года
Гарантийный срок на инверторный насос:	10 лет
Гарантийный срок на пылесос:	24 месяца со дня покупки
Дата производства:	указана на шильдике прибора
Гарантийный срок на АКБ:	6 месяцев со дня покупки.

Изготовитель: POLARIS CORPORATION LIMITED - ПОЛАРИС КОРПОРЕЙШН ЛИМИТЕД
Блок 1801, 18/F, Джубили Сентр, 46 Глостер Роуд, Ванчай, Гонконг
Unit 1801, 18/F, Jubilee Centre, 46 Gloucester Road, Wanchai, Hong Kong
Импортер: ООО "Континент", Россия, 115419, г.Москва, улица Орджоникидзе, д. 11,

строение 3, этаж 4 помещение/комната 13, Тел. +7 (495) 419-12-36

Уполномоченный представитель изготовителя в РФ и государствах-членах Таможенного Союза:

ООО "Полярис Инт", Россия, 105005, г.Москва, 2-ая Бауманская ул., д.7, стр.5, ком.26

Телефон единой справочной службы: 8-800-700-11-78

ГАРАНТИЙНЫЕ ОБЯЗАТЕЛЬСТВА

Изделие: Пылесос бытовой электрический **Модель:** PVCS 1146 Master Clean Aqua

Настоящая гарантия действует в течение 24 месяцев с подтвержденной даты приобретения изделия и подразумевает гарантийное обслуживание изделия в соответствии с Законом РФ «О защите прав потребителей».

- Гарантийные обязательства изготовителя распространяются на все модели, выпускаемые под торговой маркой «POLARIS» и приобретенные у уполномоченных изготовителем продавцов, в странах, где предоставляется гарантийное обслуживание (независимо от места покупки).
- Изделие должно использоваться в строгом соответствии с руководством по эксплуатации и соблюдением правил и требований по безопасности.
- Настоящая гарантия не распространяется на недостатки, возникшие после передачи товара потребителю вследствие:

- Химического, механического или иного воздействия, попадания посторонних предметов, жидкостей, насекомых и продуктов их жизнедеятельности внутрь изделия;
 - Неправильной эксплуатации, заключающейся в использовании изделия не по его прямому назначению, а также установки и эксплуатации изделия с нарушением требований Руководства по эксплуатации и правил техники безопасности;
 - Использования изделия в целях, для которых оно не предназначено;
 - Нормальной эксплуатации, а также естественного износа, не влияющие на функциональные свойства: механические повреждения внешней или внутренней поверхности (вмятины, царапины, потертости), естественные изменения цвета металла, в т.ч. появление радужных и темных пятен, а также - коррозии на металле в местах повреждения покрытия и непокрытых участках металла;
 - Износа деталей отделки, насадок и аксессуаров, ламп, батарей, защитных экранов, накопителей мусора, уплотнительных элементов, ремней, щеток и иных деталей с ограниченным сроком использования и деталей, подверженных естественному износу в процессе эксплуатации;
 - Ремонта изделия, произведенного лицами или организациями, не являющимися Авторизованными сервисными центрами*;
 - Повреждений изделия при транспортировке, некорректного его использования, а также в связи с непредусмотренными конструкцией изделия модификациями или самостоятельным ремонтом.
- Изготовитель не несет гарантийные обязательства, если на изделии отсутствует паспортная идентификационная табличка, либо данные в ней стерты или исправлены.
 - Настоящая гарантия действительна только для изделий, используемых для личных бытовых нужд, и не распространяется на изделия, которые используются для коммерческих, промышленных или профессиональных целей.

Внимание! Изготовитель не несет ответственности за возможный вред, прямо или косвенно причиненный изделием POLARIS людям, домашним животным, окружающей среде, или ущерб имуществу в случае, если это произошло в результате несоблюдения правил или условий эксплуатации и установки изделия, умышленных или неосторожных действий потребителя или третьих лиц.

По всем вопросам, связанным с техническим обслуживанием, проверкой качества, гарантийным и постгарантийным ремонтом изделий POLARIS обращайтесь в ближайший Авторизованный сервисный центр POLARIS или к продавцу – уполномоченному дилеру POLARIS

Гарантийный ремонт изделий POLARIS осуществляют только Авторизованные сервисные центры POLARIS.

*Адреса Авторизованных сервисных центров на сайте Компании: www.polar.ru
Для подтверждения даты приобретения изделия при гарантийном ремонте или предъявления иных предусмотренных законом требований просим Вас сохранять документы о покупке. Таковыми документами могут являться заполненный гарантийный талон POLARIS, кассовый чек или квитанция Продавца, иные документы, подтверждающие дату и место покупки. При не предоставлении документа, подтверждающего дату приобретения изделия, срок гарантии исчисляется с даты изготовления изделия.

Дата изготовления указана на паспортной идентификационной табличке, находящейся на задней стенке изделия



ЗМІСТ

Загальна інформація	16
Загальні вказівки щодо безпеки приладу	16
Спеціальні вказівки щодо безпеки цього приладу	18
Сфера використання	19
Комплектація	19
Опис приладу	19
Розпакування приладу та підготовка до експлуатації	20
Експлуатація	20
Зарядка/заміна АКБ	22
Чистення та догляд	23
Очищення пилозбірного контейнера	23
Чистення електричної щітки	24
Зберігання	25
Транспортування	25
Реалізація	25
Вимоги щодо утилізації	25
Технічні характеристики	26
Несправності та методи їхнього усунення	26
Інформація про сертифікацію	27
Гарантійні зобов'язання	27

ЗАГАЛЬНА ІНФОРМАЦІЯ

Ця Інструкція з експлуатації призначена для ознайомлення з технічними даними, пристроєм, правилами експлуатації та зберігання пилососа побутового електричного, модель POLARIS PVCS 1146 Master Clean Aqua (далі за текстом – пилосос, прилад).

ЗАГАЛЬНІ ВКАЗІВКИ ЩОДО БЕЗПЕКИ

- Експлуатація приладу повинна проводитись відповідно до «Правил технічної експлуатації електроустановок споживачів».
- Прилад призначений виключно для використання в побуті. Тривале використання приладу в комерційних цілях може призвести до його перевантаження, внаслідок чого він може бути пошкоджений або може зашкодити здоров'ю людей.
- Прилад повинен бути використаний лише за призначенням відповідно до цього посібника з експлуатації.
- Щоразу перед включенням приладу огляньте його. За наявності пошкоджень приладу або мережевого шнура, не вмикайте прилад у розетку.
- Не використовуйте прилад після падіння, якщо є видимі ознаки пошкодження. Перед використанням прилад має бути перевірено кваліфікованим спеціалістом.
- Не використовуйте прилад, якщо ви не впевнені у його працездатності.
- Цей прилад не призначений для використання людьми (включно з дітьми), у яких є фізичні, нервові чи психічні відхилення або брак досвіду та знань, за винятком випадків, коли за такими особами здійснюється нагляд або проводиться їх інструктування щодо використання цього приладу особою, яка відповідає за їхню безпеку. Необхідно здійснювати нагляд за дітьми з метою недопущення їхніх ігор із приладом.

Шановний покупцю!

Дякуємо за вибір продукції, що випускається під торговою маркою **POLARIS**. Наші вироби розроблені відповідно до високих вимог якості, функціональності та дизайну. Ми впевнені, що Ви задоволені придбанням нового виробу від нашої фірми.

Перед початком експлуатації приладу уважно прочитайте цей посібник, в якому міститься важлива інформація щодо Вашої безпеки, а також рекомендації щодо правильного використання приладу та догляду за ним.

Збережіть інструкцію разом із гарантійним талоном, касовим чеком, по можливості, картонною коробкою та пакувальним матеріалом.



- Не залишайте прилад та адаптер без нагляду. Зберігайте їх у недоступному для дітей місці.
- Не використовуйте прилад поблизу ванни, раковини або інших ємностей, заповнених водою, а також приміщення з підвищеною вологістю.
- Не використовуйте прилад поза приміщеннями. Захищайте прилад від спеки, прямих сонячних променів, ударів об гострі кути, вологості (у жодному разі не занурюйте прилад у воду чи іншу рідину). Не вмикайте адаптер живлення (не торкайтеся його) вологими руками.
- Для зарядки акумулятора (АКБ) використовуйте лише зарядний пристрій (адаптер), що входить до комплекту пилососу цієї моделі. Не використовуйте цей адаптер з іншою метою.
- За наявності пошкоджень адаптера та дроту живлення ні в якому разі не вмикайте адаптер у розетку. За необхідності заміни (ремонту) адаптера зверніться до авторизованого сервісного центру.



Увага! Не розбирайте адаптер!

- Якщо пилосос під час прибирання розрядився, не залишайте його на зберігання з розрядженою батареєю, це може призвести до критичного розрядження та відмови батареї. Обов'язково заряджайте пилосос.



Не піддавайте прилад екстремальним зовнішнім впливам



Захищайте прилад від будь-яких ударів



Не залишайте прилад та адаптер без нагляду. Зберігайте у недоступному для дітей місці



Не ставте прилад у раковину! Корпус приладу має бути сухим!

- Для зарядки акумулятора спочатку під'єднайте штекер адаптера до відповідного гнізда батареї, а потім — вилку адаптера в розетку. Не залишайте адаптер під'єднаним до мережі після зарядки акумулятора.
- Під'єднуйте адаптер лише до джерела змінного струму (-). Перед увімкненням переконайтеся, що адаптер розрахований на напругу, яка використовується в мережі.
- Перед увімкненням адаптера в мережу переконайтеся, що його штекер під'єднано до відповідного гнізда приладу.
- **Будь-яке хибне увімкнення позбавляє Вас права на гарантійне обслуговування.**
- Після закінчення зарядки акумулятора завжди від'єднуйте адаптер від мережі та гнізда для заряджання на приладі.
- Не можна переносити адаптер, тримаючи його за дрід живлення. Забороняється також від'єднувати адаптер від мережі, тримаючи його за дрід живлення. У разі від'єднання адаптера від мережі тримайтеся за корпус адаптера, не торкаючись струмопровідних штирів.
- Не намагайтеся розбирати та ремонтувати прилад самостійно для збереження дії гарантії на прилад та, щоб уникнути технічних проблем. Ремонт повинен проводитись лише кваліфікованими спеціалістами сервісного центру.
- Для ремонту приладу можна використовувати тільки оригінальні запасні частини.

СПЕЦІАЛЬНІ ВКАЗІВКИ ЩОДО БЕЗПЕКИ ЦЬОГО ПРИЛАДУ



Увага!

У разі виникнення несправностей будь-якого характеру звертайтеся до Авторизованого сервісного центру POLARIS.

- Під час роботи приладу розташуйте його далеко від нагрівальних та інших електричних приладів.
- Під час роботи пирососа не розташуйте на підлозі кімнати, в якій здійснюється прибирання, нагрівальні прилади, проводи їхнього живлення та інші джерела тепла.
- Забороняється використання пирососа без пилозбірного контейнера та фільтра, обслугованих належним чином відповідно до цього Посібника.
- Не залишайте пиросос у вертикальному положенні під час перерв у роботі, це може призвести до його падіння та пошкодження пластикових деталей корпусу. Завжди встановлюйте прилад на настінне кріплення навіть у разі коротких перерв у роботі.
- Не використовуйте абразивні речовини та органічні розчинники для очищення пирососа.



Не використовуйте хімічні розчинники для очищення пирососа



Не обробляйте пирососом людей, домашніх тварин та місця проживання домашніх тварин



Під час роботи прибирайте з підлоги дроти, кабелі, нагрівачі, що працюють



Не залишайте пиросос у вертикальному положенні – він може впасти!

- Не збирайте пирососом такі предмети та матеріали:
 - предмети, що горять: попіл, вугілля, недопалики та ін;
 - гострі предмети: бите скло, голки, канцелярські кнопки, скріпки та ін;
 - барвник, що використовується у принтерах чи копіювальних машинах, оскільки він є електропровідною сумішшю і не видаляється з фільтра повністю;
 - отруйні, вибухонебезпечні речовини та ті, що роз'їдають;
 - азбест, або азбестовий пил, а також будівельне сміття та відходи.
 - будівельний гіпсо-цементно-вапняний пил.
 - вологий пил та бруд;
 - крупнолистові фрагменти
 - воду та інші рідини.
- Не обробляйте пирососом людей, домашніх тварин та місця проживання домашніх тварин (клітки, гнізда, вольєри тощо)
- Не прибирайте пирососом відходи життєдіяльності.
- Використовуйте лише рекомендовані виробником аксесуари та запасні частини.
- Не допускається закривати отвори повітровипуску пирососа під час роботи.
- Прилад розрахований на роботу тільки з оригінальною АКБ та зарядним пристроєм, що постачається в комплекті. Використання сторонніх пристроїв живлення та зарядки заборонено. Це може спричинити пошкодження приладу.
- Очищайте прилад, пилозбірний контейнер та фільтр після кожного використання.
- Якщо прилад довго не використовується, рекомендується заряджати АКБ кожні 3 місяці, попередньо повністю розрядивши, для чого необхідно запустити прилад в роботу на максимально можливий час.



Примітка. Малюнки та ілюстрації наведені в ознайомлювальних шлях та можуть відрізнятися від фактичного зовнішнього вигляду виробу.

Конструкція та технічні характеристики виробу можуть бути змінені без попереднього повідомлення.

СФЕРА ВИКОРИСТАННЯ

- Прилад призначений виключно для побутового використання відповідно до цього Посібника.
- Прилад не призначений для промислового та комерційного використання.
- Прилад також не призначений для використання поза приміщеннями та в неопалюваних приміщеннях з температурою повітря нижче +15°C та підвищеною вологістю.
- Виробник не несе відповідальності за збитки, що виникли внаслідок неправильного або непередбаченого цим Посібником з використання.

КОМПЛЕКТАЦІЯ

- | | |
|---|-------|
| 1. Пилосос (основний корпус) | 1 шт. |
| 2. Знімна акумуляторна Li-ion батарея | 1 шт. |
| 3. Електрична щітка для підлоги | 1 шт. |
| 4. Зарядний пристрій (адаптер) | 1 шт. |
| 5. Кріплення на стіну, тримач насадок | 1 шт. |
| 6. Щілинна насадка | 1 шт. |
| 7. Щітка для полірованих та делікатних поверхонь, люстр | 1 шт. |
| 8. Турбо-щітка | 1 шт. |
| 9. Щітка для меблів 2 в 1 | 1 шт. |
| 10. Насадка для вологого прибирання | 1 шт. |
| 11. Труба | 1 шт. |
| 12. Інструкція з експлуатації | 1 шт. |
| 13. Гарантійний талон | 1 шт. |
| 14. Насадка для вологого прибирання з ганчіркою для вологого прибирання | 1 шт. |

Доступні кольори корпусу цієї моделі



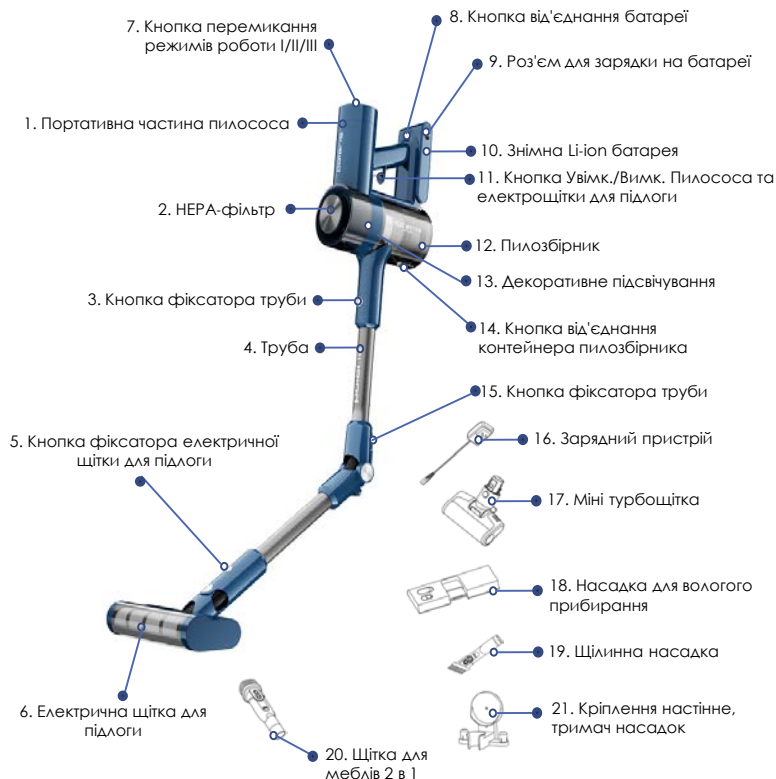
Сірий



Блакитний

ОПИС ПРИЛАДУ

Прилад призначений для сухого прибирання поверхонь, таких як кахель, паркет, лінолеум, а також килимів з коротким ворсом та оббивки меблів шляхом всмоктування сухого пилу та дрібного сухого сміття.



* На цій ілюстрації представлений колір корпусу: блакитний

РОЗПАКУВАННЯ ПРИЛАДУ ТА ПІДГОТОВКА ДО ЕКСПЛУАТАЦІЇ

- Відкрийте коробку, акуратно витягніть прилад, звільніть його від усіх пакувальних матеріалів.
- Зніміть усі рекламні наклейки із корпусу приладу.
- Перевірте комплект поставки (див. розділ «Комплектація»).
- Вийміть усі аксесуари та адаптер.
- Переконайтеся, що всі комплектуючі приладу не пошкоджені.

Складання пилососа:



Увага! Вузли пилососа виготовлені із пластику та ретельно підігнані один до одного. Щоб уникнути пошкодження фіксаторів та посадочних місць, не застосовуйте силу під час складання. Щоб уникнути пошкодження фіксаторів та посадочних місць, не застосовуйте силу під час складання.

- Встановіть батарею (якщо вона знята), як зазначено на рисунку, по направляючих до клацання (рис. 1)**
- Для прибирання підлоги:**
 - Вставте патрубок електричної щітки для підлоги в отвір труби таким чином, щоб контактні штирі вставилися в гнізда і притисніть до клацання.
 - З'єднайте трубу з патрубком, що всмоктує.
- Використання набору аксесуарів.**
 - Встановіть необхідний аксесуар безпосередньо на всмоктувальний патрубок пилососа або на трубу, встановлену на всмоктувальний патрубок.



ЕКСПЛУАТАЦІЯ

Чищення підлог та килимових покриттів



Увага: під час роботи пилососа заборонено перекривати рукою або будь-яким іншим чином всмоктувальний отвір, це може призвести до перегріву та відмови двигуна.

- Переконайтеся, що батарею заряджено, адаптер вимкнено від мережі та від'єднано від приладу, фільтр та пилозбірник відповідним чином звільнені від пилу (див. розділ «ЧИЩЕННЯ ТА ДОГЛЯД»).



Увага! Не використовуйте пилосос із фільтром та пилозбірником, що забиті пилом, це може призвести до відмови пилососа.

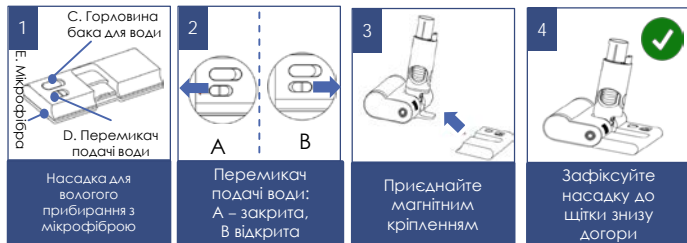
- У разі потреби виконайте пункти 1—2 або 1—3 з попереднього розділу.
- Щоб увімкнути пристрій, натисніть кнопку увімкнення/вимкнення

Прилад має три режими роботи:

- I (середня швидкість та потужність всмоктування, середній час роботи, режим запускається за замовчуванням під час увімкнення приладу) – підсвічування горить синім;
- II (MAX, висока швидкість та потужність всмоктування, малий час роботи) – підсвічування горить червоним;
- III (ECO, низька швидкість та потужність всмоктування, тривалий час роботи – підсвічування горить зеленим).
- Для вибору II та III режимів після увімкнення приладу натисніть кнопку перемикач режимів роботи необхідну кількість разів (див. ОПИС ПРИЛАДУ).



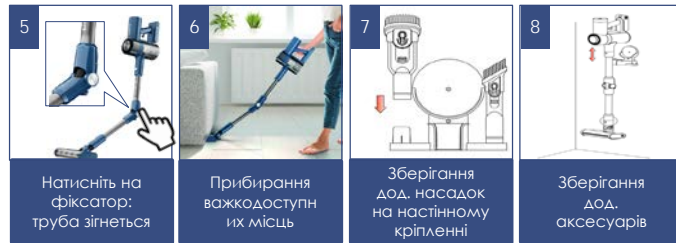
- Для економії заряду батареї рекомендується використання III (ECO) режиму (запуск пилососа кнопкою ввімкнення та дворазове натискання на кнопку вибору режимів). При недостатній ефективності прибирання на III режимі (у разі сильного засмічення) слід використовувати I (основний) режим прибирання, який запускається за замовчуванням кнопкою ввімкнення/вимкнення без натискання на кнопку перемикання режимів.
- Використання II (режиму MAX) знадобиться лише в сильно забруднених місцях. Режим вибирається одноразовим натисканням кнопки вибору режимів після запуску пилососа.
- **Електрична щітка** призначена для збору побутового пилю з підлоги та килимових покриттів за допомогою обертового валика. У разі утворення засмічення, негайно припиніть використання пилососа та вживіть заходів для очищення валика (див. розділ «ЧИЩЕННЯ ТА ДОГЛЯД»).
- **Насадка для вологого прибирання** призначена для вологого прибирання приміщення. Для цього закріпіть мікрофібру з комплекту на дно контейнера для вологого прибирання рис. 1-Е, залийте воду в горловину бака для води рис.1-С. Закріпіть насадку для вологого прибирання в задній частині щітки для підлоги, приєднуються один до одної за допомогою магнітного кріплення. Пересуньте перемикач D подачі води в положення В, щоб вода почала надходити до ганчірки. При сухому прибиранні насадка для вологого прибирання повинна бути знята, або перемикач вологого прибирання повинен бути в положенні А.
- Під час виконання прибирання пилю, поєданого з вологим прибиранням, слід виконувати основний рух щітки — вперед, щоб під час руху щітки прибирати пил, а потім протирати ділянку вологою ганчіркою.
- Після закінчення прибирання вимкніть подачу води на насадці. Від'єднайте насадку для вологого прибирання від щітки. Не залишайте воду в бачку.



- Щоб вимкнути пристрій, ще раз натисніть кнопку увімкнення/вимкнення.
- Щоб вимкнути пристрій, ще раз натисніть кнопку увімкнення/вимкнення.
- Для прибирання підлоги у важкодоступних місцях (під столом, диваном) натисніть на фіксатор рис 5. Труба прийме зігнуте положення, що дозволить прибрати важкодоступну поверхню без зайвих зусиль.

Чищення меблів

- Переконайтеся, що батарею заряджено, адаптер вимкнено від мережі та від'єднано від приладу, фільтр та пилозбірник відповідним чином звільнені від пилю (див. розділ «ЧИЩЕННЯ ТА ДОГЛЯД»). Не використовуйте пилосос із фільтром та пилозбірником, що забиті пилом, це може призвести до відмови пилососа.
- Надягніть на всмоктувальний патрубок необхідний аксесуар.
- Міні-щітка пасує до чищення оббивки меблів, щілинна насадка – для прибирання важкодоступних місць.
- Щоб вимкнути пристрій, натисніть кнопку увімкнення/вимкнення
- У разі потреби змініть режим (див. опис у попередньому розділі).
- Щоб вимкнути пристрій, ще раз натисніть кнопку увімкнення/вимкнення.
- У разі мимовільної зупинки двигуна під час роботи приладу, зарядіть акумуляторну батарею (АКБ) і очистіть фільтр і пилозбірник.
- Додаткові насадки можна зберігати на спеціальному відсіку кріплення на стіну. Для цього необхідно зафіксувати кріплення на стіні, як показано на рисунку. Додаткові аксесуари вставляються в спеціальні стійки. Рис. 7—8



ЗАРЯДКА АКБ



Увага!

Батарея в комплекті може бути розряджена. Перед першим використанням повністю розрядіть батарею, запустивши прилад кнопкою УВИМК./ВИМК., а потім повністю зарядіть.



Обережно! Не заряджайте та не зберігайте батарею за температури повітря нижче 5°C та вище 40°C.

Перед під'єднанням адаптера до мережі перевірте, чи відповідають його технічні характеристики (див. розділ «Технічні характеристики») параметрам мережі.

Перед першим використанням зарядка акумулятора може становити 5—6 годин.

Надалі для повної зарядки буде достатньо 2,5-3 годин.

Рекомендується заряджати АКБ лише тоді, коли прилад сигналізує про її швидке розрядження (індикатор заряду над кнопкою вибору режимів світиться червоним). Не слід переривати процес зарядки батареї, доки вона повністю не зарядиться. Це дозволить продовжити термін служби АКБ.

Зарядка батареї здійснюється лише за допомогою адаптера, що входить до комплекту приладу. Батарея під час зарядки може бути як встановлена на прилад, так і знята з приладу.

- Вставте штекер адаптера в гніздо на батареї.
- Під'єднайте адаптер до мережі. Якщо батарея встановлена на прилад — індикатор заряду на корпусі пирососа буде мерехтіти червоним, сигналізуючи про початок зарядки. При повному заряді АКБ індикатор горітиме зеленим кольором.
- Можливо виконувати зарядку батареї окремо від пирососа. Для цього зніміть батарею з пирососа, вставте штекер адаптера в гніздо зарядки батареї. На батареї загориться червоний сигнал, що сигналізує про початок зарядки. При повному заряді АКБ індикатор на батареї горітиме зеленим кольором.



Увага! Адаптер може стати теплим під час зарядки – це нормально.

З підключенням адаптером зарядки прилад не вмикається.

<p>1</p>	<p>2</p>	<p>3</p>	<p>4</p>
<p>Перед першим використанням повністю розрядіть батарею, а потім повністю зарядіть</p>	<p>Перед підключенням адаптера до мережі перевірте, чи відповідають технічні характеристики</p>	<p>Перша зарядка може становити 5-6 годин. Надалі близько 2,5-3 годин</p>	<p>Зарядка акумулятора здійснюється за допомогою адаптера з комплекту</p>
<p>5</p>		<p>6</p>	
<p>Зарядка батареї, встановленої на прилад. ЧЕРВОНИЙ – у процесі зарядки ЗЕЛЕНИЙ – зарядка завершена</p>		<p>Зарядка батареї, знятої з приладу: ЧЕРВОНИЙ – у процесі зарядки ЗЕЛЕНИЙ – зарядка завершена</p>	

ЗАМІНА АКБ

У цій моделі пирососа застосовується акумуляторна батарея. При необхідності зняття батареї, на вимкненому приладі натисніть кнопку від'єднання батареї та вийміть її, висунувши по напрямляючих вгору.



Увага: зняття/встановлення батареї під час роботи приладу або під час зарядки заборонені!

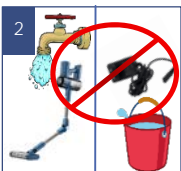
Ємність батареї та час безперервної роботи приладу з часом знижуються – це нормально. У разі необхідності діагностики або заміни батареї, звертайтеся до авторизованих сервісних центрів POLARIS (список адрес сервісних центрів входить до комплекту поставки, а також доступний на сайті www.polar.ru)

ЧИЩЕННЯ ТА ДОГЛЯД

1. Вимкніть прилад, від'єднайте від мережі та від'єднайте адаптер від приладу, якщо він під'єднаний.
2. Не занурюйте прилад та зарядний пристрій у воду та інші рідини.
3. Не використовуйте абразивні матеріали та органічні розчинники для очищення приладу.
4. Металеві частини приладу протирайте чистою сухою тканинною серветкою.
5. Пластикові частини приладу протирайте вологою тканинною серветкою. Крапель води не повинно бути.
6. Зберігайте прилад у сухому прохолодному місці.



1
Вимкніть прилад, від'єднайте від мережі та від'єднайте адаптер від приладу



2
Не занурюйте прилад та зарядний пристрій у воду чи інші рідини



3
Не використовуйте для очищення приладу абразивні матеріали та органічні розчинники



4
Металеві частини приладу протирайте чистою сухою тканинною серветкою



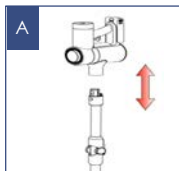
5
Використовуйте вологу тканину, без крапель води

ОЧИЩЕННЯ ПИЛОЗБІРНОГО КОНТЕЙНЕРА

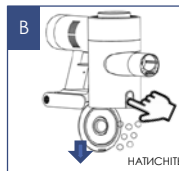
Очищення пилозбірного контейнера та фільтрів треба проводити після кожного використання пилососу.

Не використовуйте пилосос із забитими пилом фільтрами, це може призвести до відмови двигуна.

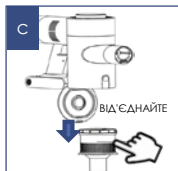
- Вимкніть прилад. Адаптер повинен бути від'єднано від мережі та від приладу.
- Натисніть кнопку фіксатора електричної щітки пилососу. Від'єднайте щітку від труби. Натисніть кнопку фіксатора аксесуарів. Від'єднайте трубу від всмоктувального патрубку (Рис. А.)
- Тримавши пилосос за ручку над смітєвим баком, відіміть засувку дна пилозбірника, щоб відкрити кришку пилозбірного контейнера і висипати пил та сміття. Рис. В.
- Тримавши пилосос за ручку однією рукою пилозбірним контейнером донизу, іншою рукою від'єднайте циклонний фільтр від пилозбірника, повернувши його проти годинникової стрілки та потягнувши донизу. Рис. С.
- Вийміть із циклонного фільтра внутрішню частину та промийте обидві частини під слабким струменем проточної холодної води. Для промивання пластмасового корпусу циклонного фільтра допускається використовувати м'який щетинний пензель (не входить до комплекту), використання миючих засобів не допускається. Просушіть обидві частини без використання нагріву та зберіть разом.



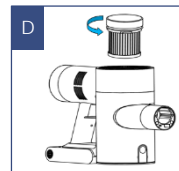
A
Від'єднайте трубу від всмоктувального патрубка



B
Тримайте пилосос над смітєвим баком. Відкрийте кришку пилозбірника



C
Від'єднайте циклонний фільтр від пилозбірника



D
Вийміть із циклонного фільтра внутрішню частину

- Візьміться за кришку HEPA-фільтра, поверніть проти годинникової стрілки та потягніть догори. Рис E
- Поверніть HEPA-фільтр проти годинникової стрілки, щоб відокремити його від кришки.
- Уважно огляньте елементи системи, що фільтрує, і HEPA-фільтр. За наявності пошкоджень, розривів або деформацій замініть пошкоджені елементи.
- Витріть пил з внутрішньої порожнини HEPA-фільтру, злегка постукуючи його нижнім торцем по рівній неметалевій поверхні.
- Ретельно промийте фільтр під слабким струменем проточної холодної води без використання мюючих засобів та висушіть за кімнатної температури. Особливу увагу приділіть внутрішній порожнині HEPA-фільтру.



Увага: використання пылососа з вологим фільтром, а також із пошкодженим або відсутнім фільтром категорично заборонено.

Після чищення або миття та сушіння зберіть фільтруючу систему. Для збирання та встановлення HEPA-фільтра та циклонного фільтра виконуйте ті ж дії у зворотній послідовності Рис. 11.

Увага! Не допускайте застосування сили за встановлення фільтра, щоб не пошкодити фіксувальні виступи та фільтрувальний елемент.



Примітка: Необхідно виконувати очищення HEPA-фільтра вищезазначеним способом після кожного прибирання. За необхідності замініть фільтр на новий (замовлення фільтру здійснюється в авторизованому сервісному центрі).



<p>Поверніть HEPA-фільтр проти годинникової стрілки, щоб відокремити його від кришки</p>	<p>Ретельно промийте фільтр під слабким струменем проточної холодної води</p>	<p>Після ополіскування фільтр необхідно висушити природним сушінням 24 години</p>	<p>Зберіть фільтр, встановіть назад у відсік</p>

ЧИЩЕННЯ ЕЛЕКТРИЧНОЇ ЩІТКИ

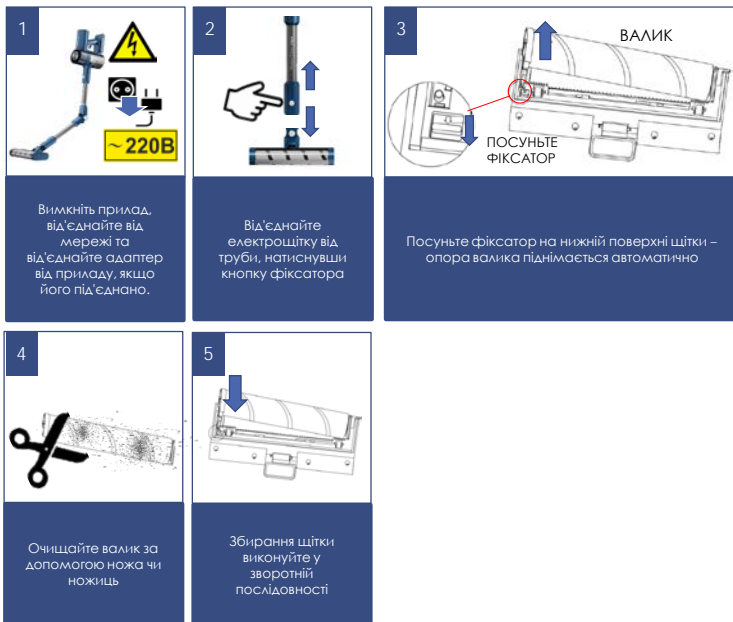
Виробляється після кожного збирання. Не допускайте сильного засмічення щетинного валика.

- Вимкніть прилад. Адаптер повинен бути від'єднаний від мережі та від приладу.
- Від'єднайте електрощітку від труби, натиснувши кнопку фіксатора.
- За невеликої кількості волосся та ниток, що намоталися на валик, їх можна зрізати без зняття валика з корпусу щітки. Підрізати сміття краще ножицями, не торкаючись лезами поверхні валика.
- У разі сильного засмічення валика, посуňte фіксатор на нижній поверхні щітки, опора валика підніметься автоматично. Потягніть за опору та вийміть валик із корпусу щітки.
- Коли валик витягнутий з корпусу щітки, його можна легко очистити від волосся та ниток, що намоталися, за допомогою ножиць.
- Встановлюйте валик на місце в корпус щітки в зворотній послідовності.
- У разі сильного засмічення деталей щітки та електроприводу зверніться до авторизованого сервісного центру для розбирання та чищення. (Роботи, пов'язані з чищенням деталей пылососа, не входять у гарантійне обслуговування).

Обслуговування насадки для вологого прибирання

Виробляється після кожного збирання.

- Вимкніть прилад.
- Посуňte фіксатор подачі води на насадці.
- Від'єднайте насадку від електрощітки.
- Відкрийте кришку та вилийте залишок води.
- Зніміть ганчірку та промийте її під струменем теплої води із застосуванням мюючого засобу, висушіть її.
- Протріть корпус насадки злегка вологою тканинною серветкою, просушіть без нагріву.



ЗБЕРІГАННЯ

1. Переконайтеся, що прилад від'єднано від мережі.
2. Виконайте очищення приладу.
3. Протріть прилад досуха і слідкуйте за тим, щоб прилад зберігався в сухому, прохолодному місці.
4. За тривалого зберігання без використання регулярно перевіряйте стан акумуляторної батареї і заряджайте її в разі потреби.

5. Електроприлади зберігаються в закритому сухому та чистому приміщенні за температури навколишнього повітря не нижче плюс 5°C і не вище плюс 40°C із відносною вологістю не вище 70% та відсутності у навколишньому середовищі пилу, кислотних та інших пар, що негативно впливають на матеріали електроприладів.

ТРАНСПОРТУВАННЯ

Електроприлади транспортують усіма видами транспорту відповідно до правил перевезення вантажів, що діють на транспорті конкретного виду. Під час перевезення приладу використовуйте оригінальну упаковку.

Транспортування приладів має виключати можливість безпосереднього впливу на них атмосферних опадів і агресивних середовищ.

Увага! Після закінчення терміну служби не викидайте прилад разом із побутовими відходами. Передайте його до спеціалізованого пункту для подальшої утилізації. Цим Ви допоможете захистити довкілля



РЕАЛІЗАЦІЯ

Правила реалізації не встановлені.

ВИМОГИ ЩОДО УТИЛІЗАЦІЇ



Увага! Після закінчення терміну експлуатації електроприладу не викидайте його разом із звичайними побутовими відходами, а передайте до офіційного пункту збору на утилізацію. Таким чином, Ви допоможете зберегти довкілля.

Відходи, що утворюються під час утилізації виробів, підлягають обов'язковому збору з подальшою утилізацією в установленому порядку та відповідно до чинних вимог та норм галузевої нормативної документації, у тому числі відповідно до СанПІН 2.1.7.1322-03 «Гігієнічні вимоги до розміщення та знешкодження відходів виробництва споживання».

ТЕХНІЧНІ ХАРАКТЕРИСТИКИ

PVCS 1146 Master Clean Aqua – пилосос побутовий електричний торгової марки POLARIS

Об'єм пилозбірного контейнера: 0,5 л

Джерело живлення: акумуляторна батарея Li-Ion 2500 mAh 25,2 В

Час зарядки АКБ: за першого використання 8—10 год, потім до 4 год

Час роботи від АКБ: від 9 до 60 хв, в залежності від обраного режиму та конфігурації

Зарядний пристрій: PAD 1146

Характеристики зарядного пристрою:

Вхідна напруга: 100—240 В

Частота: 50/60 Гц

Вихідна напруга: 30,0 В

Вихідний струм: 0,6 А

Клас захисту – II

Примітка: Внаслідок постійного процесу внесення змін та покращень між інструкцією та виробом можуть спостерігатися деякі відмінності. Виробник сподівається, що користувач зверне на це увагу.

Режим роботи	Час роботи на повністю зарядженій АКБ (хвилини)*
1 (звичайний, запускається за замовчуванням)	20—40
2 (MAX)	7—10
3 (економічний)	30—60

*Менше значення часу роботи на кожному режимі вказано для використання приладу з підключеною електрощіткою.

НЕСПРАВНОСТІ ТА МЕТОДИ ЇХ УСУНЕННЯ

26

У цій таблиці перераховані найпоширеніші проблеми, які можуть виникнути під час використання приладу. Залежно від причини несправності, ви почуєте звукові сигнали від 1 до 4-х. Якщо самостійно впоратися з проблемами, що виникли, не вдається, зверніться в центр підтримки споживачів, або до авторизованого сервісного центру.

Виявлення несправності	Причини виникнення	Методи усунення
Прилад не вмикається	АКБ розряджено	Зарядіть АКБ.
Прилад не заряджається	Адаптер не ввімкнений до мережі Адаптер не з комплекту приладу Батарея несправна	Під'єднайте адаптер до мережі Перевірте адаптер на належність до цього приладу Зверніться до СЦ для придбання та заміни
Потужність всмоктування недостатня або знижується під час роботи	1. Утворилася засміченість в пилозбірному контейнері, фільтрі або насадці	1. Очистіть пилозбірний контейнер. Очистіть або замініть фільтр. Перевірте та усуньте засмічення у насадці
Електричні розряди під час роботи та налипання пилу на корпус насадки	Статична електрика через низьку вологість повітря в приміщенні	Вживайте заходів для зволоження повітря в приміщенні. Регулярно підносьте насадку до металевих предметів зі зняттям статичних зарядів
Несподіване вимкнення приладу під час роботи	1. Спрацював захисний пристрій через перегрівання двигуна 2. Повне розрядження акумулятора (блимає червоним індикатором заряду АКБ)	Усуньте можливі причини перегріву (засмічення пилозбірника, фільтра та насадок). Перед повторним увімкненням дайте приладу охолонути протягом не менше 30 хвилин Зарядіть акумуляторну батарею.
Несподівана зупинка електрощітки під час роботи приладу	Електрощітка засмітилася волоссям, нитками, шерстю, та ін. сміттям.	Очистіть щетинний валик електрощітки. За відсутності обертання очищеного валика зверніться до СЦ.

ІНФОРМАЦІЯ ПРО СЕРТИФІКАЦІЮ

Продукція пройшла процедуру підтвердження відповідності вимогам ТР ТС 004/2011 «Про безпеку низьковольтного обладнання», ТР ТС 020/2011 «Електромагнітна сумісність технічних засобів», ТР ЄАЕС 037/2016 «Про обмеження застосування небезпечних речовин у виробі електротехніки та радіоелектроніки» та маркується єдиним знаком обігу продукції на ринку держав-членів Митного Союзу.

Інформацію про номер сертифіката/декларації відповідності та термін його дії Ви можете отримати у місці придбання виробу POLARIS або в Уповноваженого представника виробника.



Строк служби виробу:	3 роки
Гарантійний термін на інверторний насос:	10 років
Гарантійний термін на насос:	24 місяці з дня покупки
Дата виробництва:	вказано на шильдику приладу
Гарантійний термін на АКБ:	6 місяців від дня покупки.

Виробник: POLARIS CORPORATION LIMITED - ПОЛАРИС КОРПОРЕЙШН ЛІМІТЕД

Блок 1801, 18/F, Джубілі Сентр, 46 Глостер Роуд, Ванчай, Гонконг
Unit 1801, 18/F, Jubilee Centre, 46 Gloucester Road, Wanchai, Hong Kong
Імпортер: ТОВ «Континент», Росія, 115419, м. Москва, вулиця Орджонікідзе, буд. 11, будівля 3, поверх 4, приміщення/кімната 13, Тел. +7 (495) 419-12-56
Уповноважений представник виробника в РФ та державах-членах Митного Союзу:
ТОВ "Поларіс Інт", Росія, 105005, м.Москва, 2-а Бауманська вул., буд.7, будівля 5, кім.26

Телефон єдиної довідкової служби: 8-800-700-11-78

ГАРАНТІЙНІ ЗОБОВ'ЯЗАННЯ

Виріб: Пилосос побутовий електричний **Модель:** PVCS 1146 Master Clean Aqua

Ця гарантія діє протягом 24 місяців з підтверженої дати придбання виробу і передбачає гарантійне обслуговування виробу відповідно до Закону РФ «Про захист прав споживачів».

- Гарантійні зобов'язання виробника поширюються на всі моделі, що випускаються під торговою маркою «POLARIS» та придбані у уповноважених виробником продавців у країнах, де надається гарантійне обслуговування (незалежно від місця покупки).
- Виріб повинен використовуватися у суворій відповідності з посібником з експлуатації та дотриманням правил та вимог щодо безпеки.
- Ця гарантія не поширюється на недоліки, що виникли після передачі товару споживачеві внаслідок:

- Хімічного, механічного або іншого впливу, потрапляння сторонніх предметів, рідин, комах та продуктів їхньої життєдіяльності всередину виробу
 - Неправильної експлуатації, що полягає у використанні виробу не за його прямим призначенням, а також встановлення та експлуатації виробу з порушенням вимог Інструкції з експлуатації та правил техніки безпеки;
 - Використання виробу з метою, для якої воно не призначене;
 - Нормальної експлуатації, а також природного зношування, що не впливають на функціональні властивості: механічні пошкодження зовнішньої або внутрішньої поверхні (вмятинки, подряпини, поротерсті), природні зміни кольору металу, в т.ч. поява райдужних та темних плям, а також - корозії на металі у місцях пошкодження покриття та непокритих ділянках металу;
 - Зношування деталей обробки, насадок та аксесуарів, ламп, батарей, захисних екранів, накопичувачів сміття, ущільнювальних елементів, ременів, шток та інших деталей з обмеженим терміном використання та деталей, схильних до природного зносу в процесі експлуатації;
 - Ремонту виробу, виготовленого особами або організаціями, що не є авторизованими сервісними центрами*;
 - Ушкодженнь виробу під час транспортування, некоректного його використання, а також у зв'язку з модифікаціями, попередбаченими конструкцією виробу, або самостійними ремонтами.
- Виробник не несе гарантійних зобов'язань, якщо на виробі відсутня паспортна ідентифікаційна табличка, дані в ній стерті або виправлені.
 - Ця гарантія дієсна лише для виробів, що використовуються для особистих побутових потреб, і не поширюється на вироби, що використовуються для комерційних, промислових чи професійних цілей.

Важко! Виробник не несе відповідальності за можливу шкоду, прямо або опосередковано заподіяну виробом POLARIS людям, домашнім тваринам, навколишньому середовищу, або шкоду майну у випадку, якщо це сталося внаслідок недотримання правил або умов експлуатації та встановлення виробу, умисних чи необережних дій споживача або третіх осіб.

З усіх питань, пов'язаних з технічним обслуговуванням, перевіркою якості, гарантійним та післягарантійним ремонтом виробів POLARIS звертайтеся до найближчого Авторизованого сервісного центру POLARIS або до продавця – уповноваженого дилера POLARIS

Гарантійний ремонт виробів POLARIS здійснюють лише авторизовані сервісні центри POLARIS.

*Адреси Авторизованих сервісних центрів на сайті Компанії: www.polar.ru

Для підтвердження дати придбання виробу під час гарантійного ремонту або пред'явлення інших передбачених законом вимог просимо Вас зберігати документи про покупку.

Такими документами можуть бути заповнений гарантійний талон POLARIS, касовий чек або квитанція Продавця, інші документи, що підтверджують дату та місце покупки.

У разі ненадання документа, що підтверджує дату придбання виробу, термін гарантії обчислюється з дати виготовлення виробу.

Дата виготовлення вказана на паспортній ідентифікаційній табличці, що знаходиться на задній стінці виробу



МАЗМҰНЫ

Жалпы ақпарат	29
Аспап қауіпсіздігі бойынша жалпы нұсқаулар	29
Осы аспап қауіпсіздігі бойынша арнайы нұсқаулар	31
Пайдалану аясы	32
Жиынтықтама	32
Аспап сипаттамасы	32
Аспапты ашу және пайдалануға дайындау	33
Пайдалану	33
Зарядтау/АКБ ауыстыру	35
Тазалу және күтім жасау	36
Шаң жинағыш контейнерді тазалау	36
Электр щетканы тазалау	37
Сақтау	38
Тасымалдау	38
Өткізу	38
Кәдеге жарату бойынша талаптар	38
Техникалық сипаттамалары	39
Ақаулықтар және оларды жою әдістері	39
Сертификаттау туралы ақпарат	40
Кепілдікті міндеттемелер	40

ЖАЛПЫ АҚПАРАТ

Пайдалану жөніндегі осы нұсқаулық тұрмыстық электрлік шаңсорғыштың, моделі POLARIS **PVCS 1146 Master Clean Aqua** (бұдан әрі мәтін бойынша – шаң сорғыш, аспап), техникалық деректерімен, құрылымымен, пайдалану және сақтау ережелерімен танысуға арналған.

ҚАУІПСІЗДІК БОЙЫНША ЖАЛПЫ НҰСҚАУЛАР

- Аспаптың пайдаланылуы (Тұтынушылардың электр қондырғыларын техникалық пайдалану ережелеріне) сәйкес жүргізілуі керек.
- Аспап тек қана тұрмыста пайдалануға арналған. Құралды коммерциялық мақсатта ұзақ уақыт пайдалану оның шамадан тыс жүктелуіне әкелуі мүмкін, соның нәтижесінде ол зақымдануы мүмкін немесе адамдардың денсаулығына зиян келтіруі мүмкін.
- Аспап тек қана пайдаланушының осы нұсқаулығына сәйкес мақсаты бойынша пайдаланылуы керек.
- Аспапты іске қосар әр кезде оны қарап тексеріп шығыңыз. Аспап немесе желілік баусымда зақымданулар бар болғанда аспапты ешбір жағдайда розеткаға қоспаңыз.
- Аспап құлағаннан кейін, зақымданудың көзге көрінетін белгілері бар болса, оны пайдаланбау керек. Аспапты пайдаланар алдында ол білікті маманмен тексерілуі керек.
- Егер сіз аспаптың жұмысқа жарамдылығына сенімді болмасаңыз, оны пайдаланбаңыз.
- Осы аспап денелік, жүйкелік немесе психикалық ауытқулары немесе тәжірибе мен білімнің жеткіліксіздігі бар адамдардың (балаларды қоса алғанда) пайдалануына арналмаған, мұндай адамдарға қадағалау жүзеге асырылатын немесе олардың қауіпсіздігіне жауап беретін адамның осы құралды пайдалануына қатысты оларға нұсқау беретін жағдайларды қоспағанда. Балалардың құралмен ойнауына жол бермеу мақсатында қадағалауды жүзеге асыру қажет.

Құрметті сатып алушы!

Сізге POLARIS сауда маркасының өнімін таңдағаныңыз үшін алғысымызды білдіреміз. Біздің өнімдеріміз сапа, функционалдылық пен дизайнның жоғары талаптарына сәйкес әзірленген. Сіз біздің фирмамыздың жаңа өнімін сатып алғаныңызға риза болатыңызға сенімдіміз.

Аспапты пайдалануды бастар алдында Сіздің қауіпсіздігіңізге қатысты маңызды ақпараты бар осы нұсқаулықты, сондай-ақ құралды дұрыс пайдалану және оны күту жөніндегі ұсыныстарды мұқият және толықтай оқып шығыңыз.

Нұсқаулықты кепілдік талонымен, кассалық чекпен, мүмкіндігінше, картон қораппен және орауыш материалмен бірге сақтап қойыңыз.



- Аспапты және адаптерді қараусыз қалдырмаңыз. Оларды балалардың қолы жетпейтін жерде сақтаңыз.
- Аспапты ваннаға, шұңғылшаға немесе сумен толтырылған басқа да ыдыстарға жақын жерде, сондай-ақ ылғалдылығы жоғары үй-жайларда пайдаланбаңыз.
- Аспапты үй-жайлардан тыс пайдаланбаңыз. Аспапты ыстықтан, тұра күн сәулелерінен, үшкір бұрыштарға соғылуынан, ылғалдан (ешбір жағдайда аспапты суға немесе басқа сұйықтыққа батырмаңыз) сақтаңыз. Қуат адаптерін желіге дымқыл қолмен қоспаңыз (оған қол тигізбеңіз).
- Аккумуляторды (АКБ) зарядтау үшін осы модельдің шаңсорғыш жиынтығына кіретін зарядтау құрылғысын (адаптерді) ғана пайдаланыңыз. Бұл адаптерді басқа мақсаттарда пайдаланбаңыз.
- Адаптер мен қуат баусымы зақымданса, еш жағдайда адаптерді розеткаға қоспаңыз. Адаптерді ауыстыру (жөндеу) қажет болса, специализацияланған сервжүгініңіз.



Назар аударыңыз! Адаптерді бөлшектемеңіз!

- Егер тазалау кезінде шаң сорғыш разрядталып қалса, оны разрядталған батареямен сақтауға қоймаңыз, бұл батареяның сыни разрядталуына және істен шығуына әкелуі мүмкін. Шан сорғышты міндетті түрде зарядтаңыз.



1
Аспапты сыртқы төтенше әсерлерге ұшыратпаңыз



2
Аспапты көз келген соққылардан сақтаңыз



3
Аспапты және адаптерді қараусыз қалдырмаңыз. Балалардың қолы жетпейтін жерде сақтаңыз



4
Аспапты шұңғылшаға қоймаңыз! Аспаптың корпусы құрғақ болуы тиіс!

- Аккумуляторды зарядтау үшін ең алдымен адаптердің істікшесін батареяның тиісті ұяшығына, содан кейін адаптердің айырын розеткаға енгізіңіз. Аккумулятор зарядталғаннан кейін адаптерді желіге қосылған күйде қалдырмаңыз.
- Адаптерді тек айнымалы ток көзіне (-) қосыңыз. Қосар алдында адаптер желіде қолданылатын кернеуге арналған екеніне көз жеткізіңіз.
- Адаптерді желіге қосар алдында оның істікшесі аспаптың тиісті ұяшығына қондырылғанына көз жеткізіңіз.
- **Кез келген қате қосу Сізді кепілді қызмет көрсету құқығынан айырады.**
- Аккумулятор зарядталуы аяқталғаннан кейін адаптерді желіден және құралдағы зарядтау ұяшығынан ажыратыңыз.
- Адаптерді, қуат баусымынан ұстап, тасымалдауға болмайды. Сондай-ақ, адаптерді, оның қуат баусымынан ұстап, желіден ажыратуға тыйым салынады. Адаптерді желіден ажыратқанда, ток өткізгіш істіктерге қол тигізбей, адаптердің корпусынан ұстаңыз.
- Аспапқа берілетін кепілдіктің сақталуы үшін және техникалық мәселелерге жол бермеу үшін аспапты өздігіңізден бөлшектеуге және жөндеуге тырыспаңыз. Жөндеу тек қана сервистік орталығының білікті мамандарымен жүргізілуі тиіс.
- Аспапты жөндеу үшін тек түпнұсқа қосалқы бөлшектер пайдаланылуы мүмкін.

ОСЫ АСПАП ҚАУІПСІЗДІГІ БОЙЫНША АРНАЙЫ НҰСҚАУЛАР



Назар аударыңыз!

Кез келген сипаттағы ақаулықтар пайда болғанда POLARIS Авторизацияланған сервистік орталығына хабарласыңыз.

- Аспаптың жұмысы кезінде оны қыздыру және басқа да электр аспаптарынан алыс орналастырыңыз.
- Шаңсорғыш жұмыс істегенде тазаланатын бөлменің еденіне жұмыс істеп тұрған жылыту құралдарын, олардың қуат алу сымдарын және басқа да жылу көздерін орналастырмаңыз.
- Осы Нұсқаулыққа сәйкес тиісті түрде қызмет көрсетілген шаң жинағыш контейнерсіз және сүзгісіз шаңсорғышты пайдалануға тыйым салынады.
- Шаңсорғышты тік күйінде жұмыстағы үзілістерде сүйеп қоймаңыз, бұл оның құлауына және корпустың пластик бөлшектерінің зақымдалуына әкелуі мүмкін. Құралды жұмыстағы қысқа үзілістер кезінде де үнемі қабырғалық бекіткішке орнатыңыз.
- Шаңсорғышты тазалау үшін қажақ заттарды және органикалық еріткіштерді пайдаланбаңыз.



Шаңсорғышты тазарту үшін химиялық еріткіштерді пайдаланбаңыз

3



Шаңсорғышпен адамдарды, үй жануарларын және үй жануарлар мекенін өңдемеңіз



Жұмыс кезінде еденнен сымдарды, кәбілдерді, жұмыс істеп тұрған қыздырғыштарды жинап қойыңыз



Шаңсорғышты тік күйінде сүйелген түрде қалдырмаңыз – ол құлап кетуі мүмкін!

- Шаңсорғышпен келесі заттар мен материалдарды жинамаңыз:
 - ыстық заттар: күл, шоқтар, тұқылдар және басқ.;
 - өткір заттар: сынған шыны, инелер, кеңселік жапсырма шегелер, қыстырғыштар және басқ.;
 - принтерлерде немесе көшіру машиналарында қолданылатын бояғыш, өйткені ол электр өткізгіш қоспа болып табылады және сүзгіден толығымен жойылмайды;
 - улы, жарылыс қауіпті және күйдіргіш заттарды;
 - асбест немесе асбест шаңы, сондай-ақ құрылыс қоқысы мен қалдықтары.
 - құрылыс гипсо-цемент-әк тозағы.
 - ылғалды шаңды және ласты;
 - ірі жапырақты фрагменттер.
 - су және басқа да сұйықтықтар.
- Шаңсорғышпен адамдарды, үй жануарларын және үй жануарлар мекенін (торлар, ұялар, қаумал және басқ.) өңдемеңіз
- Шаң сорғышпен тіршілік әрекеттерінің қалдықтарын жинамаңыз.
- Тек қана өндіруші ұсынған аксессуарлар мен қосалқы бөлшектерді пайдаланыңыз.
- Жұмыс кезінде шаңсорғыштың ауа шығару тесігін жабуға жол берілмейді.
- Аспап тек түпнұсқа АКБ және жиынтықта жеткізілетін зарядтау құрылғысымен жұмыс істеуге арналған. қуат көзі мен зарядтау үшін бөгде құрылғыларды пайдалануға тыйым салынады Бұл құралдың зақымдануын тудыруы мүмкін.
- әрбір қолданғаннан кейін аспапты және шаң жинағыш контейнер мен сүзгіні тазалап отырыңыз.
- Егер аспап ұзақ пайдаланылмаса, АКБ зарядтауды әрбір 3 ай сайын алдын ала толық разрядтап жүргізу ұсынылады, ол үшін аспапты барынша мүмкін болатын уақытқа іске қосу қажет.



Ескертпе. Суреттер мен иллюстрациялар таныстыру мақсаттарында келтірілген және бұйымның нақты сыртқы көрінісінен ерекшеленуі мүмкін.

Бұйымның құрастырылым және техникалық сипаттамалары алдын ала ескертусіз өзгертілуі мүмкін.

ПАЙДАЛАНУ АЯСЫ

- Аспап осы Нұсқаулыққа сәйкес тек қана тұрмыстық пайдалануға арналған.
- Аспап өнеркәсіптік және коммерциялық пайдалануға арналмаған.
- Аспап сондай-ақ үй-жайдан тыс және ауа температурасы +15°C төмен және ылғалдылығы жоғары жылытылмайтын үй-жайларда пайдалануға арналмаған.
- Өндiрушi қате пайдалану немесе осы Пайдалану нұсқаулығында көзделмеген пайдалану нәтижесінде туындаған залал үшін жауапты болмайды.

ЖИЫНТЫҚТАМА

- | | |
|---|---------|
| 1. Шаңсорғыш (негізгі корпус) | 1 дана. |
| 2. Алмалы аккумуляторлық Li-ion батареясы | 1 дана. |
| 3. Еденге арналған электр шеткасы | 1 дана. |
| 4. Зарядтау құрылғысы (адаптер) | 1 дана. |
| 5. Өабырғаға бекіткіш, қондырмалар ұстағышы | 1 дана. |
| 6. Саңылаулық саптама | 1 дана. |
| 7. Жылтыратылған және нәзік беттер, аспа шамдар үшін пайдаланбаңыз | 1 дана. |
| 8. Турбо-шетка | 1 дана. |
| 9. Жиызаға арналған шетка 1-де 2 | 1 дана. |
| 10. Ылғал тазалауға арналған қондырма | 1 дана. |
| 11. Құбыр | 1 дана. |
| 12. Пайдалану бойынша нұсқаулық | 1 дана. |
| 13. Кепілдік талоны | 1 дана. |
| 14. Ылғал тазалауға арналған қондырма ылғал тазалауға арналған шүберекпен | 1 дана. |

Осы модель корпусының қолжетімді түстер



АСПАП СИПАТТАМАСЫ

Аспап кафель, паркет, линолеум сияқты беттерді құрғақтай тазалауға, сондай-ақ қысқа түкті кілемдерді және жиыза тысын құрғақ шаң мен ұсақ құрғақ қоқыстарды сору жолымен тазалауға арналған.



* Осы суретте корпустың ұсынылған түсі: көгілдір

АСПАПТЫ АШУ ЖӘНЕ ПАЙДАЛАНУҒА ДАЙЫНДАУ

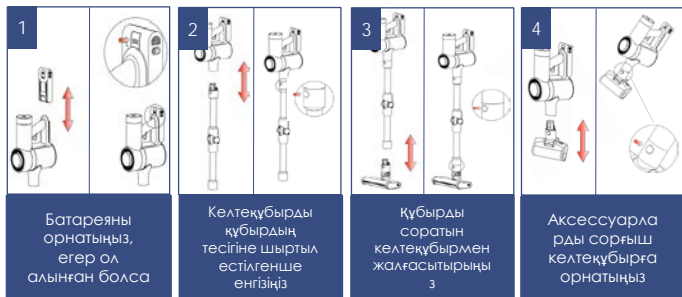
- Қорапты ашып, құралды абайлап шығарып алыңыз, оны бүкіл орауыш материалдардан босатыңыз.
- Аспап корпусынан барлық жарнамалық жапсырмаларды шешіп алыңыз.
- Жеткізілім жиынтығын тексеріңіз («Жиынтықтылау» бөлімін қараңыз).
- Барлық аксессуарлар мен адаптерді алып шығарыңыз.
- Аспаптың барлық жиынтықтауыштары зақымданбағанына көз жеткізіңіз.

Шаңсорғышты жинау:



Назар аударыңыз! Шаңсорғыш тораптары пластиктен жасалған және бір-біріне жете қиюластырылған. Бекітіштер мен отырғызу орындарының зақымдануын болдырмау үшін құрастыру кезінде күш салмаңыз. Бөлшектер қисаюсыз отырғызу орындарына орналасуын және бекітіштермен сенімді бекітілуін қосағалаңыз.

- Батареяны (егер ол алынған болса), суретте көрсетілгендей, шертпекке дейін бағыттауыш бойынша орнатыңыз (1-сур.)**
- Еденді тазалау үшін:**
 - Құбырдың тесігіне еденге орналған электрлік ысқыштың қысқа құбырын контактілік қадау уяшыққа салынатында етіп салыңыз да, шертпекке дейін қысыңыз
 - Құбырды соратын келте құбырмен жалғасытырыңыз
- Аксессуарлар жинағын пайдалану.**
 - Қажетті аксессуарды тікелей шаңсорғыштың соратын келтеқұбырына немесе соратын келтеқұбырға орнатылған түтікке орнатыңыз.



ПАЙДАЛАНУ

Едендер мен кілем жабындарын тазалау



Назар аударыңыз: шаңсорғыш жұмыс істеп тұрғанда соратын тесікті қолмен немесе бірдеңемен жабуға тыйым салынады, бұл мотордың артық қызуына және істен шығуына апаруы мүмкін.



Назар аударыңыз! Фильтрі мен шаң жинағышы шаңға толы шаңсорғышты пайдаланбаңыз, бұл шаң сорғыштың істен шығуына әкелуі мүмкін.

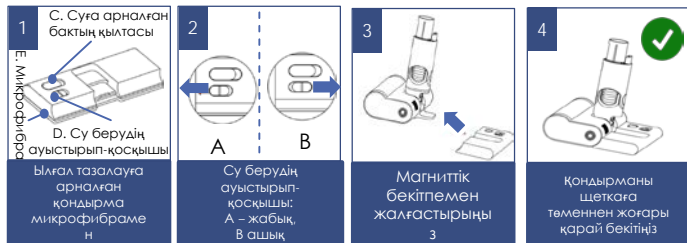
- Қажет болғанда, алдыңғы бөлімнен 1-2 немесе 1-3 тармақтарды орындаңыз.
- Аспапты іске қосу үшін қосу/сөндіру батырмасын басыңыз.

Құралдың үш жұмыс режимі бар:

- I (сорудың орташа жылдамдығы мен қуаттылығы, жұмыс істеудің орташа уақыты, режим әдепкі қалпы бойынша аспап іске қосылғанда іске қосылады) – жарықтандыру көк түспен жанады;
- II (MAX, сорудың жоғары жылдамдығы мен қуаттылығы, жұмыс істеудің қысқа уақыты) – жарықтандыру қызыл түспен жанады;
- III (ECO, сорудың төмен жылдамдығы мен қуаттылығы, жұмыс істеудің ұзақ уақыты) – жарықтандыру жасыл түспен жанады.
- Аспапты іске қосқаннан кейін II және III режимдерді таңдау үшін жұмыс істеу режимдерін ауыстырып-өсу батырмасын қажетті сан рет басыңыз (АСПАПТЫҢ СИПАТТАМАСЫ қар.).



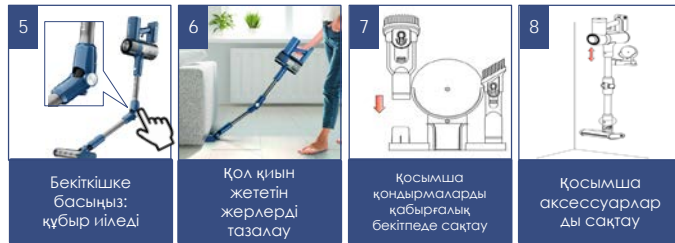
- Батарея зарядын үнемдеу үшін III (ECO) режимді (шаңсорғышты іске қосу батырмасымен қосу және режимдерді таңдау батырмасына екі рет басу) пайдалану ұсынылады. III режимде тазалаудың жеткіліксіз тиімділігі болғанда (қатты қоқыстанған жағдайда) режимдерді ауыстырып-қосу батырмасына баспай әдепкі қалпы бойынша іске қосу/сөндіру батырмасымен тазалаудың I (негізгі) режиміне іске қосылады.
- II (MAX режимін) пайдалану тек қана қатты ластанған жерлерде қажет болады. Режим шаңсорғышты іске қосқаннан кейін режимдерді таңдау батырмасын бір рет басу арқылы таңдалады.
- Электр щетка** айналмалы білікше көмегімен еденнен және кілемді жабындардан тұрмыстық шаңды жинауға арналған. Бітеліп қалу орын алған жағдайда шаңсорғышты пайдалануды дереу тоқтатыңыз және білікшені тазалауға шара қолданыңыз («ТАЗАЛАУ ЖӘНЕ КҮТІМ ЖАСАУ» тарауын қар.).
- Ылғалды тазалауға арналған қондырма** үй-жайды ылғалды тазалау үшін арналған. Бұл үшін жиынтықтағы микрофибраны ылғал тазалауға арналған контейнердің түбіне бекітіңіз 1-E-сур., суға арналған бак қылтасына су құйыңыз 1-C-сур. Ылғалды тазалауға арналған қондырманы едендік щетканың артқы бөлігінде бекітіңіз, олар бір-біріне магниттік бекітпенің көмегімен қосылады. Су шүберекке жетуі үшін су берудің D ауыстырып-қосқышыын В жайғасымға жылжытыңыз. Құрғақ тазалауда ылғалды тазалауға арналған қондырма шешілген болуы немесе ылғал тазалаудың ауыстырып-қосқышының жайғасымы А күйде болуы керек.
- Ылғалды тазалаумен үйлестіріп шаңды жинаған кезде щетканың негізгі қозғалысын орындау керек - алдығы қарай, сонда щетка қозғалғанда алдымен шаңды кетіріп, содан кейін тазалаған жерді ылғал шүберекпен сүртілетін болады.
- Тазалауды аяқтағаннан кейін қондырмада судың берілуін сөндіріңіз. Ылғал тазалауға арналған қондырманы щеткадан ажыратыңыз. Бачокта су қалдырмаңыз.



- Аспапты сөндіру үшін қосу/сөндіру батырмасын қайталап басыңыз.
- Аспапты сөндіру үшін қосу/сөндіру батырмасын қайталап басыңыз.
- Қол қиын жететін жерлердегі еденді (үстел, диван астында) тазалау үшін бекіткішке басыңыз 5-сур. Құбыр иілген күйде болады, бұл қол қиын жететін бетке тазалауды артық күш салмай жүргізуге мүмкіндік береді.

Жиназды тазалау

- Батареяның қуатталғанына, адаптердің желіден өшкеніне және құралдан ажыратылғанына, фильтр мен шаң жинағыштың сәйкес түрде шаңнан тазартылғанына көз жеткізіңіз («ТАЗАЛАУ ЖӘНЕ КҮТІМ» бөлімін қараңыз) Фильтр мен шаң жинағышы шаңға толы шаңсорғышты пайдаланбаңыз, бұл шаң сорғыштың істен шығуына әкелуі мүмкін.
- Соратын келтеқұбырға қажетті аксессуарды киігізіңіз.
- Мини-щетка жиназ қаптауын тазалауға, ал саңылаулық қондырма – жетуі қиын жерлерді жинауға жарамды.
- Аспапты іске қосу үшін қосу/сөндіру батырмасын басыңыз.
- Қажет болған жағдайда режимді өзгертіңіз (сипаттамасын алдыңғы бөлімде қараңыз).
- Аспапты сөндіру үшін қосу/сөндіру батырмасын қайталап басыңыз.
- Құралдың жұмысы уақытында мотор өздігінен тоқтаған жағдайда аккумуляторлық батареяны (АКБ) зарядтауды жүргізіңіз және фильтр мен шаң жинағышты тазалаңыз.
- Қосымша қондырмаларды қабырғаға бекітетін арнайы бөлікте сақтауға болады. Бұл үшін бекітпені қабырғаға суретте көрсетілгендей бекіту керек. Қосымша аксессуарлар арнайы тіреулерге кіргізіледі. 7-8-сур



АКБ ЗАРЯДТАУ



Назар аударыңыз!

Жинақтағы батарея разрядталған болуы мүмкін. Алғашқы пайдаланар алдында аспапты ҚОС/СӨНД батырмасымен іске қосып, толығымен разрядтаңыз және содан кейін толық зарядтаңыз.



Сақ болыңыз! 5°C-ден төмен және 40°C-ден жоғары температурада батареяның зарядталуын жүргізбеңіз және батареяны сақтамаңыз.

Аспапты адаптерін желіге қосар алдында оның техникалық сипаттамалары желі параметрлеріне сәйкес келетінін тексеріңіз («Техникалық сипаттамалар» бөлімін қар.).

Бірінші пайдаланар алдында аккумулятор зарядталуы 5-6 сағат құрауы мүмкін.

Кейінгіде толық зарядтау үшін 2,5 – 3 сағат жеткілікті болады.

АКБ-ны аспап оның жақында разрядталатыны туралы белгі бергенде ғана (режимдерді таңдау батырмасының үстіндегі заряд индикаторының қызыл түспен жарқырауы) зарядтау ұсынылады. Батарея толық зарядталғанша оның зарядталу процесін тоқтатпау қажет. Бұл АКБ қызмет мерзімін ұзартуға мүмкіндік береді.

Батареяның зарядталуы тек қана аспап жиынтығына кіретін адаптердің көмегімен жүргізіледі. Зарядтаған кезде батарея аспапқа орнатылған, сондай-ақ аспаптан алынған болуы мүмкін.

- Адаптер істікшесін батареядағы ұяшыққа енгізіңіз.
- Адаптерді желіге қосыңыз. Егер батарея аспапқа орнатылған болса - шаңсорғыш корпусындағы заряд индикаторы, зарядталудың басталуын білдіріп, қызыл түспен жылтылдайтын болады. АКБ толығымен зарядталғанда индикатор жасыл түспен жанатын болады.
- Батареяның зарядталуын шаңсорғыштан бөлек жүргізуге болады. Бұл үшін батареяны шаңсорғыштан шешіп алыңыз, адаптер істікшесін батарея зарядының ұяшығына кіргізіңіз. Батареяда зарядталудың басталуы туралы белгі беретін қызыл сигнал жанады. АКБ толығымен зарядталғанда индикатор жасыл түспен жанатын болады.



Назар аударыңыз! Адаптер зарядталу кезінде жылып кетуі мүмкін - бұл қалыпты.

Зарядтаудың қосылған адаптерімен құрал қосылмайды.

<p>1</p>		<p>2</p>	<p>3</p>	<p>4</p>
<p>Бірінші пайдаланар алдында батареяны толық разрядтаңыз және содан кейін толығымен зарядтаңыз</p>		<p>Адаптерді желіге қосар алдында тех. сипаттамалар сәйкес келетінін тексеріңіз</p>	<p>Бірінші зарядтау 5 – 6 сағат құрауы мүмкін. Одан кейін шамамен 2,5 – 3 сағат</p>	<p>Аккумуляторды зарядтау жиынтықтағы адаптердің көмегімен жүргізіледі</p>
<p>5</p> <p>Зарядтың индикаторы</p>		<p>6</p> <p>Зарядтың индикаторы</p>		
<p>Аспапқа орнатылған батареяны зарядтау қызыл – зарядталу процесінде ЖАҚЫЛ – зарядтау аяқталды</p>		<p>Аспаптан шешіп алынған батареяны зарядтау қызыл – зарядталу процесінде ЖАҚЫЛ – зарядтау аяқталды</p>		

АКБ АУЫСТЫРУ

Шаңсорғыштың осы моделінде алмалы аккумуляторлық батарея қолданылады. Батареяны алу қажет болған кезде сеніп тұрған аспапта батареяны ажырату батырмасына басыңыз және, оны бағыттауыштар бойымен жоғары қарай жылжытып, алып шығыңыз.



Назар аударыңыз: құралдың жұмысы уақытында немесе қуаттандыру уақытында батареяны шешуге/орнатуға тыйым салынады!

Батареяның сыйымдылығы мен құралдың үздіксіз жұмыс уақыты уақыт өте келе төмендейді - бұл қалыпты Диагностикалау немесе батареяны ауыстыру қажет болған жағдайда POLARIS авторизацияланған сервистік орталықтарына жүгініңіз (сервистік орталықтардың мекен-жайларының тізімі жеткізу жиынтығына кіреді, сондай-ақ www.polar.ru сайтында қолжетімді)

ТАЗАЛУ ЖӘНЕ КҮТІМ ЖАСАУ

1. Аспапты сөндіріңіз, желіден ажыратыңыз және құралдан адаптерді ажыратыңыз, егер ол қосылған болса.
2. Аспапты және зарядтау құрылғысын суға немесе басқа сұйықтықтарға батырмаңыз.
3. Құралды тазалау үшін қазақ материалдарды және органикалық еріткіштерді пайдаланбаңыз.
4. Аспаптың металл бөліктерін таза құрғақ мата майлықпен сүртіп алып отырыңыз.
5. Аспаптың пластикалық бөліктерін дымқыл сығылған мата майлықпен сүртіп алып отырыңыз. Су тамшылары болмауы тиіс.
6. Аспапты құрғақ салқын жерде сақтаңыз.



Аспапты сөндіріңіз, желіден ажыратыңыз және адаптерді аспаптан ажыратыңыз



Аспапты және зарядтау құрылғысын суға немесе басқа сұйықтықтарға батырмаңыз



Аспапты тазалау үшін қазақ материалдарды және органикалық еріткіштерді пайдаланбаңыз



Аспаптың металл бөліктерін таза құрғақ маталы сулықпен сүртіп алып отырыңыз



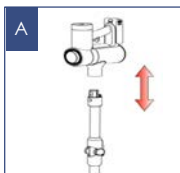
Су тамшылары жоқ ылғал матаны пайдаланыңыз

ШАҢ ЖИНАЙТЫН КОНТЕЙНЕРДІ ТАЗАРТУ

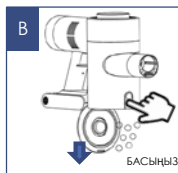
Шаң жинағыш контейнерді және сүзгіні тазалауды шаңсорғышты әрбір пайдаланғаннан кейін жүргізу қажет.

Фильтрлері шаңға толы шаңсорғышты пайдаланбаңыз, бұл мотордың істен шығуына әкелуі мүмкін.

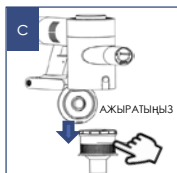
- Аспапты сөндіріңіз. Адаптер желіден ажыратылған және аспаптан ажыратылған болуы тиіс.
- Шаңсорғыштың электр щеткасы бекіткішінің түймешігін басыңыз. Щетканы құбырдан ажыратыңыз. Аксессуарлар бекіткіші батырмасын басыңыз. Құбырды соратын келтеқұбырдан ажыратыңыз. (А-сур.)
- Шаңсорғышты тұтқасынан алып, қоқыс бағының үстінен ұстап, шаң жинағыш контейнердің қақпақшасын ашу және шаң мен қоқты тегу үшін шаң жинағыш түбінің ілгешігін босатыңыз. Сур. В.
- Шаң сорғыш контейнерді төмен қаратып, бір қолмен шаң сорғышты ұстап, екінші қолмен циклонды сүзгіні сағат тілі бағытына қарсы бұрап және төмен қарай тартып, оны шаң жинағыштан ажыратыңыз. Сур. С.
- Циклонды сүзгіден ішкі бөлігін алып шығыңыз және екі бөлікті ағынды суық судың әлсіз ағынының астында жуып-шайыңыз. Циклонды сүзгінің пластмасса корпусын жуу үшін жұмсақ қылтанды қылшықты (жиынтыққа кірмейді) пайдалануға жол беріледі, жуғыш құрамдарды пайдалануға жол берілмейді. Екі бөлікті қыздыруды пайдаланусыз кептіріңіз және біріктіріп құрастырыңыз.



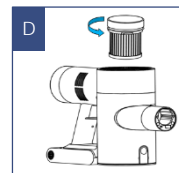
Құбырды соратын келте құбырдан ажыратыңыз



Шаңсорғышты қоқыс бағының үстінен ұстаңыз. Шаң жинағыштың қақпағын ашыңыз



Циклонды сүзгіні шаң жинағыштан ажыратыңыз



Циклонды сүзгіден ішкі бөлігін алып шығыңыз

- HEPA сүзгінің қақпағынан ұстап, сағат тілі бағытына қарсы бұраңыз және жоғары қарай тартыңыз. Е-сур
- HEPA сүзгінің қақпақтан ағыту үшін оны сағат тілі бағытына қарсы бұраңыз.
- Фильтрлеуші жүйе мен HEPA-фильтрдің элементтерін мұқият қараңыз. Зақымдану, ажырау немесе деформация болған кезде зақымданған элементтерді ауыстырыңыз.
- HEPA-фильтрді тегіс металл емес жазықтықта төменгі бүйірінен сәл соға отырып, ішкі қуысынан шаңды сілкіңіз.
- Сүзгінің ағынды суық судың әлсіз ағынымен жуғыш құралдарды пайдаланусыз мұқият жуып-шайыңыз және бөлме температурасында кептіріңіз. HEPA сүзгінің ішкі қуысына ерекше назар аударыңыз.



Назар аударыңыз: Ылғалды сүзгісі бар, сонымен қатар сүзгісі зақымданған немесе сүзгісі жоқ шаңсорғышты пайдалануға қатаң тыйым салынды.

- Тазалағаннан кейін немесе жуу мен кептіргеннен кейін сүзгілейтін жүйені жинаңыз. HEPA сүзгіні және циклонды сүзгіні жинау және орнату үшін дәл сол әрекеттерді кері реттілікпен пайдаланыңыз 11-сур.



Назар аударыңыз! Бекітуші ойықтар мен фильтрлеуші элементті зақымдамау үшін фильтрді орнату кезінде күш қолдануға жол бермеңіз.

Ескерту: Әрбір тазалаудан кейін жоғарыда көрсетілген тәсілмен HEPA-сүзгіге тазалауды жүргізу қажет. Қажет болғанда сүзгіні жаңасына ауыстырыңыз (сүзгіге тапсырыс беру авторландырылған сервистік орталық арқылы іске асырылады).



<p>E</p>	<p>F</p>	<p>G</p>	<p>H</p>
<p>HEPA сүзгіні қақпақтан ағыту үшін оны сағат тілі бағытына қарсы бұраңыз</p>	<p>Сүзгіні ағынды суық судың әлсіз ағыны астында мұқият жуып-шайыңыз</p>	<p>Шайғаннан кейін сүзгіні 24 сағат ішінде табиғи түрде кептіру керек</p>	<p>Сүзгіні жинаңыз, бөлікке қайта орнатыңыз</p>

ЭЛЕКТР ЩЕТКАНЫ ТАЗАЛАУ

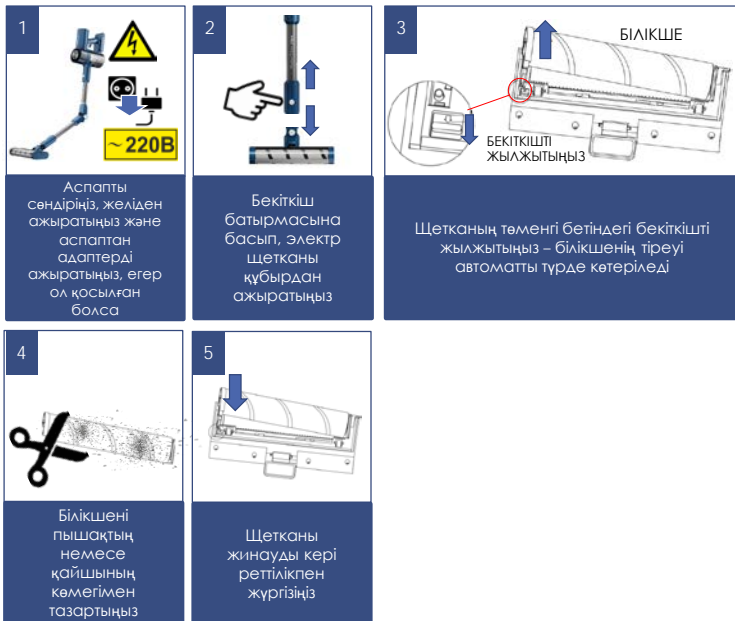
Әрбір тазалаудан кейін жүргізіледі. Қылатанды білікшенің қатты ластануна жол бермеңіз.

1. Аспапты сөндіріңіз. Адаптер желіден ажыратылған және аспаптан ажыратылған болуы тиіс.
2. Бекіткіш батырмасына басып, электр щетканы құбырдан ажыратыңыз.
3. Білікшеге оралған шаш пен жіптердің мөлшері аз болса, оларды щетканың корпусынан, білікшені щетка корпусынан шешпей, кесуге болады. Жүздерді білікше беттеріне тигізбей, қоқысты қайшымен кесіп алған дұрыс болады.
4. Білікше қатты ластанғанда щетканың төменгі бетіндегі бекіткішті жылжытыңыз, білікше тіреуі автоматты түрде көтеріледі. Тіреуді тартыңыз және білікшені щетка корпусынан алып шығыңыз.
5. Білікше щетканың корпусынан алынған кезде, оны оралған шаштан және жіптерден қайшының көмегімен оңай тазалауға болады.
6. Білікшені щетканың корпусына орнына орнатуды кері реттілікпен жүргізіңіз.
7. Щетка мен электр жетегінің бөлшектері қатты ластанған жағдайда бөлшектеу және тазалау үшін авторландырылған сервистік орталыққа жүгініңіз. (Шаңсорғыш бөлшектерін тазалаумен байланысты жұмыстар кепілдік қызмет көрсетуге кірмейді).

Ылғал тазалауға арналған қондырмаға қызмет көрсету

әрбір тазалаудан кейін жүргізіледі.

1. Аспапты сөндіріңіз.
2. Қондырмадағы су беру бекіткішін жылжытыңыз.
3. Қондырманы электр щеткадан ажыратыңыз.
4. Қақпақты ашыңыз және су қалдығын төгіңіз.
5. Шүберекті шешіп алыңыз және, жуғыш құралды пайдалана отырып, оны жылы су ағынының астында жуып-шайып, кептіріңіз.
6. Қондырма корпусын сәл ылғал сығылған маталы сулықпен сүртіп алыңыз, қыздырусыз кептіріңіз.



САҚТАУ

1. Аспап желіден ажыратылғанына көз жеткізіңіз.
2. Аспапқа тазалау жүргізіңіз.
3. Құралды құрғатып сүртіңіз және құралдың құрғақ, салқын жерде сақталуын қадағалаңыз.
4. Ұзақ уақыт бойы пайдаланбай сақтағанда, аккумулятор батареясының жағдайын тұрақты тексеріп, қажет болған жағдайда оның зарядталуын жүргізіңіз.

5. Электр аспаптары жабық құрғақ және таза үй-жайда қоршаған ауаның температурасы плюс 5°C төмен емес және плюс 40°C жоғары емес салыстырмалы ылғалдылығы 70% жоғары емес және қоршаған ортада электр аспаптарының материалдарына теріс әсер ететін шаң, қышқыл және басқа да бұлар болмаған кезде сақталады.

ТАСЫМАЛДАУ

Электр аспаптарды нақты түрдегі көлікте қолданылатын жүктерді тасымалдау ережелеріне сәйкес көліктің барлық түрлерімен тасымалдайды. Аспапты тасымалдағанда зауыттық түпнұсқа ораманы пайдаланыңыз.

Аспаптардың тасымалдануы оларға атмосфералық жауын-шашын мен жегі орталардың тікелей әсер ету мүмкіндігін болдырмауы керек.



Назар аударыңыз! Қызмет мерзімі аяқталғаннан кейін құралды тұрмыстық қалдықтармен бірге шығарып тастамаңыз. Оны одан әрі кәдеге жаратуға арналған мамандырылған пунктке тапсырыңыз. Сіз осымен қоршаған ортаны қорғауға көмектесесіз.

ӨТКІЗУ

Өткізу ережелері белгіленбеген.

КӘДЕГЕ ЖАРАТУ БОЙЫНША ТАЛАПТАР



Назар аударыңыз! Электр құралының пайдалану мерзімі аяқталғаннан кейін оны әдеттегі тұрмыстық қалдықтармен бірге тастамай, ресми жинау пунктіне кәдеге жаратуға жіберіңіз. Осылайша, Сіз қоршаған ортаны сақтауға көмектесесіз.

Бұйымдарды кәдеге жарату кезінде пайда болатын қалдықтар белгіленген тәртіппен және салалық нормативтік құжаттаманың қолданыстағы талаптары мен нормаларына сәйкес, соның ішінде СанЕЖН 2.1.7.1322-03 «Өндіріс және тұтыну қалдықтарын орналастыруға және залалсыздандыруға қойылатын гигиеналық талаптарға» сәйкес кейінгіде кәдеге жаратумен міндетті түрде жинауға жатады.

ТЕХНИКАЛЫҚ СИПАТТАМАЛАРЫ

PVCS 1146 Master Clean Aqua – POLARIS сауда маркасының тұрмыстық электр шаңсорғышы

Шаң жинағыш контейнердің көлемі: 0,5 л
 қуат көзі: аккумуляторлық батарея Li-Ion 2500 мАч 25,2 В
 АҚБ қуаттандыру уақыты: бірінші пайдалану кезінде 8-10 сағат, сосын 4 сағатқа дейін
 АҚБ-дан жұмыс істеу уақыты: 9-дан 60 мин дейін, таңдалған режим мен конфигурацияға байланысты

Зарядтау құрылғысы: PAD 1146
 Зарядтау құрылғысы сипаттамалары:
 Кіріс кернеуі: 100-240 В
 Жиілігі: 50-60 Гц
 Шығыс кернеуі: 30,0 В
 Шығыс ток: 0,6 А
 Қорғау санаты - II

Ескерту: өзгерістер мен жақсартуларды енгізудің үздіксіз процесінің салдарынан нұсқаулық пен өнім арасында кейбір айырмашылықтар байқалуы мүмкін. Өндіруші пайдаланушы осыған назар аударарды деп үміттенеді.

Жұмыс істеу режимі	Толық зарядталған АҚБ-дан жұмыс істеу уақыты (минуттар)*
1 (қалыпты, әдепкі қалпы бойынша іске қосылады)	20 - 40
2 (MAX)	7 - 10
3 (үнемді)	30 – 60

*Әр режимде жұмыс істеудің ең төмен мәні қосылған электр щеткасы бар аспапты пайдалану үшін көрсетілген.

АҚАУЛЫҚТАР ЖӘНЕ ОЛАРДЫ ЖОЮ ӘДІСТЕРІ

39

Бұл кестеде аспапты пайдалану кезінде туындауы мүмкін болатын ең көп тараған мәселелер атап шығылған. Ақаулықтың себебіне байланысты сіз 1-ден 4 дейін дыбыстық сигнал еститін боласыз. Егер туындаған мәселелерді өз бетінше шешу мүмкін болмаса, тұтынушыларды қолдау орталығына немесе авторизацияланған сервис орталығына жүгініңіз.

Ақаулықтың көрінуі	Пайда болу себептері	Жою әдістері
Аспап іске қосылмайды	АҚБ разрядталған	АҚБ зарядтауын жүргізіңіз.
Аспап зарядталмайды	Адаптер желіге қосылмаған Адаптер құралдың жиынтығынан емес Батареяда ақау бар	Адаптерді желіге қосыңыз Адаптердің осы құралға тиесілі екенін тексеріңіз Ауыстырымды сатып алу үшін Со-ға жүгініңіз
Сору қуаты жеткіліксіз немесе жұмыс кезінде төмендейді	1. Шаң жинағыш контейнерде, сүзгіште немесе саптамда бітеліп қалу пайда болды	1. Шаң жинағыш контейнерді тазалаңыз. Сүзгіні тазалаңыз немесе ауыстырыңыз. Қондырмадағы бітеліп қалуды тексеріңіз және жойыңыз
Жұмыс кезіндегі электр разрядтары және саптам корпусына шаңның жабысып қалуы	Үй-жайдағы ауаны ылғалдылығына байланысты статикалық электр	Үй-жайдағы ауаны ылғалдандыру шараларын қолданыңыз. Статикалық зарядтарды арылту үшін металл заттарға саптаманы үнемі жақындатып ұстаңыз
Жұмыс кезінде аспаптың күтпеген жерде сөніп қалуы	1. Мотордың қызып кетуінен қорғаныс құрылғы іске қосылды 2. Батареяның толық разряды (АҚБ зарядының индикаторы қызыл түспен жыпылықтайды)	Қызуудың ықтимал себептерін жойыңыз (шаң жинағыштың, сүзгінің және қондырмалардың ластануы). Қайталап қосар алдында аспапқа салқындау үшін 30 минуттан кем емес уақыт беріңіз
Аспаптың жұмысы кезінде электр щеткасының күтпеген тоқтап қалуы	Электр щеткасы шаш, жіп, жүн және т. б. қоқыспен көмкерілген.	Акумуляторлық батареяның зарядтауын жүргізіңіз. Электр щеткасының қыл білікшесін тазалаңыз. Тазартылған білікше айнамай қалған кезде СО-ға жүгініңіз.

СЕРТИФИКАТТАУ ТУРАЛЫ АҚПАРАТ

Әнім КО ТС 004/2011 («Төмен вольтты жабдықтың қауіпсіздігі туралы»), КО ТР 020/2011 («Техникалық құралдардың электрмагниттік үйлесімдігі»), ЕАЭО ТР 037/2016 («Электртехника және радиоэлектроника бұйымдарында қауіпті заттарды қолданудағы шектеулер туралы») талаптарын сәйкестігін растау процедурасынан өткен және өнімнің Кеден Одағы мүше мемлекеттері нарығында айналудың бірыңғай белгісімен таңбалананады.

Сәйкестік сертификатының/декларациясының нөмірі және оның қолданылу мерзімі туралы ақпаратты Сіз POLARIS бұйымын сатып алған жерде немесе өндірушінің Уәкілетті өкілінен ала аласыз.



Бұйымның қызмет ету мерзімі:	3 жыл
Инверторлық сорғышқа берілетін кепілдік мерзімі:	10 жыл
Шаңсорғышқа кепілдік мерзімі:	Сатып алған күннен бастап 24 ай
Өндіріліген күні:	аспаптың нәлінде көрсетілген
АКБ кепілдік мерзімі:	6 ай сатып алынған күннен бастап.

Дайындаушы: POLARIS CORPORATION LIMITED - ПОЛАРИС КОРПОРЕЙШН ЛИМИТЕД
1801, 18/F Блогы, Джубили Сентр, 46 Глостер Роуд, Ванчай, Гонконг
Unit 1801, 18 / F, Jubilee Centre, 46 Gloucester Road, Wanchai, Гонконг
Импорртаушы: "Континент" ЖШҚ, Ресей, 115419, Мәскеу қ., Орджоникидзе көшесі, 11-үй.

3-құрылыс, 4-қабат, 13-үй-жай/бөлме, Тел. +7 (495) 419-12-56
Өндірушінің РФ-ғы және Кеден Одағы мүше мемлекеттеріндегі Уәкілетті өкілі:
"Поларис Инт" ЖШҚ, Ресей, 105005, Мәскеу қ., 2-ая Бауманская к-сі, 7-үй, 5-құр., 26-бөлме
Бірыңғай анықтама қызметінің телефоны: 8-800-700-11-78

КЕПІЛДІКТІ МІНДЕТТЕМЕЛЕР

Бұйым: Тұрмыстық электрлік шаңсорғыш **Модель:** PVCS 1146 Master Clean Aqua

Осы кепілдік бұйымды сатып алудың расталған күнінен бастап 24 ай бойы әрекет етеді және «Тұтынушылардың құқықтарын қорғау туралы» РФ Заңына сәйкес бұйымға кепілдік қызмет көрсетуінің білдіреді.

1. Өндірушінің кепілдікті міндеттемелері «POLARIS» сауда маркасымен шығарылатын және өндіруші уәкілеттік берген сатушылардан, кепілдік қызмет көрсетілетін елдерде (сатып алу орнына қаралмастан) сатып алынған барлық үгілерге қолданылады.
2. Бұйым пайдалану жөніндегі нұсқаулыққа және қауіпсіздік жөніндегі ережелер мен талаптарды сақтауға қатаң сәйкестікте пайдаланылуы тиіс.
3. Осы кепілдік тауарды тұтынушыға бергеннен кейін пайда болған келесі кемшіліктерге қатысты болмайды:

- Химиялық, механикалық немесе өзге де әсер ету, бөгде заттардың, сұйықтықтардың, жәндіктердің және олардың тіршілік ету өнімдерінің бұйымның ішіне түсуінен;
 - Бұйымды оның тікелей міндетінен тыс пайдалануында болатын қате пайдаланылуы, сондай-ақ Пайдалану жөніндегі нұсқаулықтың және қауіпсіздік техникасы ережелерінің талаптарын бұз отырып, бұйымды орнату және пайдалануынан;
 - Бұйымды оқ арналмаған мақсаттарда пайдалануынан;
 - Қашпты пайдалану, сонымен қатар функционалдық қасиеттеріне әсер етпейтін: сыртқы немесе ішкі бетінің механикалық зақымдануы (майысулар, сызаттар, ескірулер), металл түсінің табиғи өзгеруі, оның ішінде құбылмалы және қара дақтардың пайда болуы, сондай-ақ жабынды зақымдалған жерлерде және металдың жабылған уәкелерінде металл жөмірілуінен;
 - Өңдеу бөлшектерінің, қондырмалар мен аксессуарлардың, шамдардың, батареялардың қорғаныс экрандардың, қысқынғыштардың, тығыздағыш элементтердің бөліктерінің шетқалардың пайдалану мерзімі шектеуі басқа бөлшектердің және пайдалану барысында табиғи тозуға байланысты бөлшектердің тозуы;
 - Авторизацияланған сервистік орталықтары* болып табылмайтын тұлғалар немесе ұйымдар бұйымды жөндеуінен;
 - Бұйымның тасымалдау кезіндегі, дұрыс пайдаланбау, сондай-ақ бұйымның конструкциясында көзделмеген модификациялармен немесе өз бетінше жөндеумен байланысты зақымдануларына.
4. Егер бұйымда паспорттық сәйкестендіру тақтайшасы жоқ болса, немесе ондағы деректер жойылған не түзелген болса, өндіруші кепілдікті міндеттемелер үшін жауапты болмайды.
 5. Осы кепілдік тек қана жеке тұрмыстық қажеттіліктер үшін жарамды және де коммерциялық, өнеркәсіптік немесе кәсіби мақсаттар үшін пайдаланылатын бұйымдарға қолданылмайды.

Назор аударыңыз!! Өндіруші POLARIS бұйыммен адамдарға, үй жануарларына, қоршаған ортаға тікелей немесе жанама келтірілген зиян немесе егер бұ бұйымды пайдалану және орнату ережелерін немесе шарттарын сақтамау, тұтынушының немесе үшінші тұлғалардың қасақана немесе абайсыз әрекеттері нәтижесінде болған жағдайда мүлікке келтірілген зиян үшін жауапты болмайды.

POLARIS бұйымдарына техникалық қызмет көрсету, сапаны тексеру, кепілдік және кепілдік жөндеу бойынша барлық сұрақтар бойынша жақын жердегі POLARIS қызмет көрсету орталығына немесе сатушыға – POLARIS өкілетті дилеріне хабарласыңыз

POLARIS бұйымдарына кепілді жөндеуді тек POLARIS Авторизацияланған сервистік орталықтары жүзеге асырады.

* Авторизацияланған сервистік орталықтардың мекенжайлары Компания сайтында: www.polar.ru
Кепілдік жөндеу кезінде бұйымды сатып алу күнін растау немесе заңда көзделген өзге де талаптарды ұсыну үшін Сізден сатып алу туралы құжаттарды сақтауды сұраймыз.
Мұндай құжаттар POLARIS тоқтырылған кепілдік талоны, қаспалық чек немесе сатушының түбіртегі, сатып алу күні мен орнын растайтын өзге де құжаттар болып табылуы мүмкін.
Бұйымды сатып алу күнін растайтын құжат ұсынылмаған кезде кепілдік мерзімі бұйым дайындалған күннен бастап есептеледі.

Дайындалған күні бұйымның артқы қабырғасындағы паспорттық сәйкестендіру тақтайшасында көрсетілген

