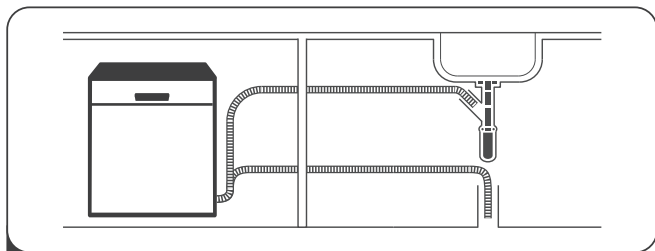


DEXP

ПАЙДАЛАНУШЫ НҰСҚАУЛЫҒЫ

**Ыдыс-аяқ жуатын машина
DEXP
G11D6PF**

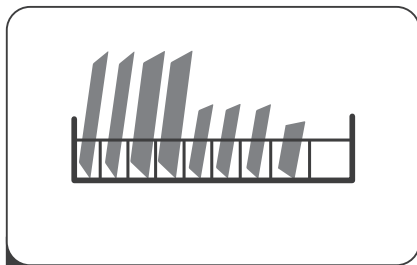
Қысқаша нұсқаулық



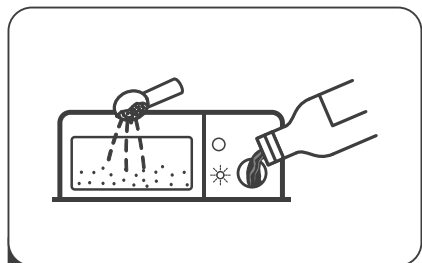
1 Ыдыс-аяқ жуатын машинаны орнатыңыз және қосыңыз.



2 Ыдысты тамақтың ірі қалдықтарынан тазалаңыз.



3 Ыдысты тиеніңіз.



4 Ыдыс-аяқ жуатын машиналарға арналған жуғыш құралды, шайғышты және тұзды қосыңыз.



5 Құрылғыны қосыңыз, жуу бағдарламасын таңдаңыз және жуу циклін іске қосу үшін «Старт/Пауза» түймесін басыңыз.



Мазмұны

Құрылғының міндеті	7
Сақтық шаралары	7
Құрылғы схемасы	10
Орнату	11
Тегістеу	11
Су мен электрді қосу	11
Құрылғымен жұмыс	14
Басқару панелі	14
Индикаторлар	15
Түймелердің сипаттамасы	16
Пайдалануды бастар алдында	17
Суға арналған жұмсартқыш	17
Шайғыш	19
Жуғыш құрал	21
Ыдыс-аяқ жуатын машинаның себеттерін тиеу	24
Ыдыс-аяқ жуатын машинаға ыдысты тиеудің тәсілдері	25
Ыдыс-аяқ жуатын машинаны іске қосу	28
Жуу циклін іске қосу	28
Бағдарламаны өзгерту	28
Құрылғы жұмыс істеп тұрғанда ыдысты қосымша тиеу	29
Жуу циклінің аяқталуы	29
Ыдыс-аяқ жуатын машинаны сөндіру	29
Ыдыс-аяқ жуатын машинаға күтім жасау және тазалау	30
Ыдыс-аяқ жуатын машинаның корпусын тазалау	30
Есікті тазалау	30
Сүзгіні тазалау	31
Шашыратқыштарды тазалау	32
Мұздап қатудан қорғау	32
Ыдыс жууға арналған бағдарламалар	33
Ықтимал проблемалар және олардың шешімдері	34
Қателер кодтары	37
Техникалық сипаттамалар	38

Энергия тиімділігі туралы ақпарат	39
Монтаждау, сақтау, тасу (тасымалдау), сату және кәдеге жарату ережелері мен шарттары	40
Қосымша ақпарат	41
Кепілдік талоны	42

Құрметті сатып алушы!

Сізге «DEXP» сауда маркасымен шығарылатын өнімді таңдағаныңыз үшін алғыс білдіреміз.

Сізге сапаға, функционалдыққа және дизайнға қойылатын жоғары талаптарға сәйкес әзірленген және жасап шығарылған бұйымдар мен құрылғыларды ұсынуға қуаныштымыз. Пайдалануды бастар алдында Сіздің қауіпсіздігіңізге қатысты маңызды ақпарат, сондай-ақ өнімді дұрыс пайдалану және оған күтім жасау бойынша ұсыныстар қамтылған осы нұсқаулықты мұқият оқып шығыңыз. Осы Нұсқаулықты сақтап қойыңыз және оны бұйымды әрі қарай пайдалану барысында анықтама-лық материал ретінде пайдаланыңыз.

Құрылғының міндеті

Ыдыс-аяқ жуатын машина — ыдысты автоматты түрде жууға арналған электр-механикалық қондырғы.

Сақтық шаралары

Назар аударыңыз: ыдыс-аяқ жуатын машинаны пайдаланғанда аталған сақтық шараларын сақтаңыз.

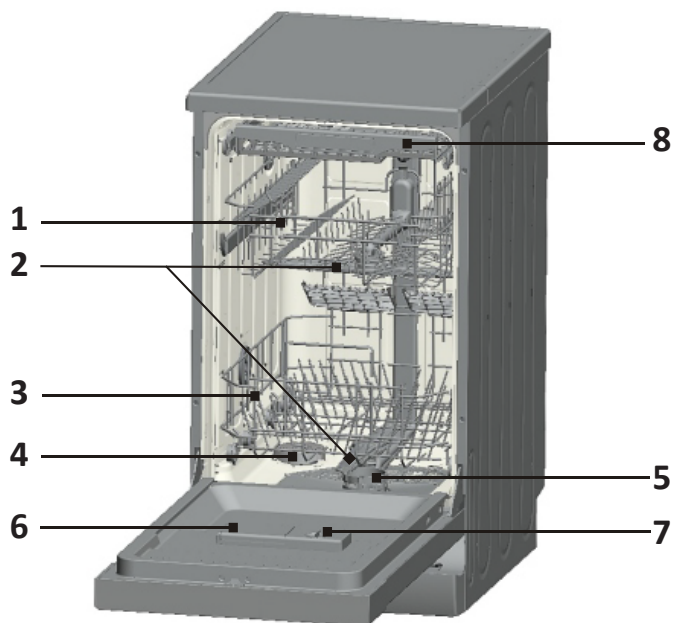
1. Осы құрылғы тек қана тұрмыстық пайдалануға және келесі жағдайларда пайдалануға арналған:
 - дүкендер, кеңселер мен басқа жұмыс үй-жайларындағы қызметтік асүйлер;
 - фермерлік үйлер;
 - отельдер, мейманханалар және қонақ үй типіндегі басқа орындар.
2. Олардың қауіпсіздігіне жауапты басқа адамдар бақылауды жүзеге асыратын жағдайларды қоспағанда, құрылғы балалардың және физикалық, сенсорлық немесе ақыл-ой қабілеттері шектеулі тұлғалардың пайдалануына арналмаған. Ыдыс-аяқ жуатын машинаға қызмет көрсетілген немесе тазалау жүргізген кезде балалар қадағалауда болуы тиіс. Балаларға ыдыс-аяқ жуатын машинамен ойнауға рұқсат бермеңіз.
3. Бұл жабдық тек қана үй-жайда пайдалануға арналған. Электр тогымен зақымдануға жол бермеу үшін жабдықты, қуат беру баусымын немесе ашаны судың немесе басқа сұйықтықтардың әсеріне ұшыратпаңыз.
4. Ыдыс-аяқ жуатын машинаға техникалық қызмет көрсетуді және тазалауды бастар алдында оны розеткадан ажыратыңыз. Тазалау үшін сабынды суға малынған жұмсақ матаны пайдаланыңыз, содан кейін ыдыс-аяқ жуатын машинаны құрғатып сүртіп алыңыз.
5. Жабдық жерге тұйықталған болуы тиіс. Ақаулықтар немесе сынұлар пайда болған жағдайда жерге тұйықтау, электр тогының ең кіші кедергі жолын қамтамасыз ете отырып, электр тогымен зақымдану қатерін төмендетеді. Бұл аспап жерге тұйықтау сымымен және жерге тұйықталған ашамен жабдықталған.

6. Аша жергілікті нормалар мен ережелерге сәйкес орнатылған және жерге тұйықталған тиісті розеткаға қосылуы қажет.
Жерге тұйықтау сымының лайықсыз қосылуы электр тогымен зақымдануға әкелуі мүмкін. Егер сіз жерге тұйықталудың сенімділігіне күмәнді болсаңыз, білікті электршіден кеңес алыңыз.
7. Егер ол розеткаға сәйкес келмейтін болса, жабдықпен жиынтықта берілетін аша құрылымына өзгерістер енгізбеңіз. Тиісті розетканы орнату үшін маманға жүгініңіз.
8. Ыдыс-аяқ жуатын машинадағы есікке немесе ыдысқа арналған сөрелерге отыруға немесе тұруға болмайды.
9. Егер панельдер тиісті орындарға орнатылмаған болса, ыдыс-аяқ жуатын машинаны іске қоспаңыз.
10. Ыдыс-аяқ жуатын машина жұмыс істеп тұрған кезде судың шашырауына жол бермеу үшін есікті абайлап ашыңыз.
11. Ауыр заттарды ыдыс-аяқ жуатын машинаның ашық есігіне қоймаңыз. Ол төңкеріліп кетуі мүмкін.
12. Ыдысты жуу үшін тиегенде:
 - пышақтардың және басқа өткір заттардың ұшы төмен қаратылып немесе көлденеңінен жайғастырылуы тиіс;
 - өткір заттарды ыдыс-аяқ жуатын машина есігінің нығыздағыш төсеміне зақым келтірмейтіндей етіп жайғастырыңыз;
 - жуу циклі аяқталғаннан кейін бөлікте жуғыш құрал жоқ екеніне көз жеткізіңіз;
 - арнайы таңбаламасы жоқ пластик ыдысты ыдыс-аяқ жуатын машинаға орналастырмаңыз;
 - автоматты ыдыс-аяқ жуатын машиналарға арналған жуғыш құралдарды және шайғыштарды пайдаланыңыз;
 - ыдыс-аяқ жуатын машинада сабынды, жуғыш ұнтақты немесе қол жууға арналған құралды пайдаланбаңыз.
13. Пластик заттардың қыздырғыш элементпен түйісуіне жол бермеңіз.
14. Ыдыс-аяқ жуатын машинаны пайдаланғанда балаларды қадағалаусыз қалдырмаңыз.
15. Егер қуат беру баусымы зақымданған болса, оны ауыстыру қажет. Сервистік орталыққа жүгініңіз.
16. Жабдықты орнатқанда қуат беру баусымы бүгілмегеніне немесе жаншылмағанына көз жеткізіңіз.
17. Аспап су құбыры желісіне құбыршектердің жаңа жиынтықтарын пайдаланумен қосылуы тиіс, ескі құбыршектерді қайталап пайдалануға болмайды.
18. Ыдыс жиынтықтарының максималды саны – 11.
19. Кірістегі судың максималды рұқсат етілген қысымы 1 МПа құрайды.
20. Кірістегі судың минималды рұқсат етілген қысымы 0,04 МПа құрайды.
21. Бұл құрылғы коммерциялық мақсаттарда пайдалануға арналмаған.
22. Белгілі бір жағдайларда ыстық сумен жабдықтаудың екі немесе одан көп апта бойы пайдаланылмаған жүйесінде газ тәрізді сутек түзілуі мүмкін. **Газ тәрізді сутектің жарылыс қаупі бар!** Егер ыстық сумен жабдықтау жүйесі ұзақ уақыт бойы пайдаланылмаған болса, ыдыс-аяқ жуатын машинаның жұмысын бастар алдында шүмектерді ашыңыз және осы шүмектер арқылы

бірнеше минут бойы су ағызыңыз. Бұл жиналған газ тәрізді сүтекті шығаруға мүмкіндік береді. Газ жанғыш болып табылатындықтан, операцияны орындағанда темекі тартпаңыз және жақын жерде ашық жалынды пайдаланбаңыз.

23. Жұмыс кезінде немесе жұмыс аяқталғаннан кейін бірден қыздырғыш элементке қол тигізбеңіз.
24. Тұрақты орнатылған сымда қуат көзінен ажыратуға арналған құрылғы қарастырылуы тиіс, оның барлық полюстерінде түйіспелер арасындағы кем дегенде 3 мм саңылау болуы қажет.
25. Жұғыш құралдарды және шайғыштарды балалардың қолы жетпейтін жерде сақтаңыз. Балаларға ыдыс-аяқ жуатын машинаның есігіне жақындауға рұқсат бермеңіз, өйткені оның ішкі бетінде жуғыш құралдың қалдықтары болуы мүмкін.
26. Ыдыс-аяқ жуатын машиналарға арналған жуғыш құралдар жоғары сілтілі болып табылады және жұтылған жағдайда өте қауіпті болуы мүмкін. Жұғыш құралдардың тері мен көзге тиюіне жол бермеңіз.
27. Ыдыс-аяқ жуатын машинаның есігін ашық қалдырмаңыз, өйткені Сіз оны кездейсоқ соғып, сүрініп қалуыңыз мүмкін.
28. Қаптау материалдарын кәдеге жарату ережелеріне сәйкес кәдеге жаратыңыз.
29. Құрылғының және басқару панелінің құрылымына өзгерістер енгізбеңіз.
30. Егер ыдыс-аяқ жуатын машина кілемді жабыны бар еденге орнатылған болса, құрылғы корпусының төменгі желдеткіш тесіктері бітеліп қалмағанына көз жеткізіңіз.

Құрылғы схемасы



1. Жоғарғы себет.
2. Шашыратқыштар.
3. Төменгі себет
4. Суды жұмсартқыш.
5. Сүзгілер.
6. Жұғыш құрал мөлшерлегіші.
7. Шайғыш мөлшерлегіші.
8. Асхана аспаптарына арналған түпқойма.

Орнату

Тегістеу

1. Ыдыс-аяқ жуатын машинаны қаптамадан алып шығыңыз, оның бүлінулері жоқ екендігін тексеріңіз. Егер Сіз бүлінулерді байқап қалсаңыз, сатушыға хабарласыңыз және ешбір жағдайда іске қосуды жүргізбеңіз.
2. Ыдыс-аяқ жуатын машинаның артқы жағы қабырғаға, ал бүйірлік қабырғалары асүй гарнитурасының қабырғаларына немесе үй-жайдың қабырғаларына жанасуы тиіс.
3. Машинаны тегіс, тұрақты бетке орнатыңыз.
4. Ыдыс-аяқ жуатын машина орнатылғаннан кейін биіктігі аяқшалардағы реттегіш бұранданың көмегімен реттелуі мүмкін. Реттегіш аяқшалардың биіктігі 20 мм.
5. Әрбір жақтың еңіс деңгейін 2°-тан артық өзгертпеңіз.

Су мен электрді қосу

Назар аударыңыз!

- Құбыр желілері мен электр жабдықтарының қосылуын білікті маман жүзеге асыруы тиіс.
- Ыдыс-аяқ жуатын машинаны орнатар алдында электр тогымен зақымдануды болдырмау үшін қуатты ажыратыңыз.

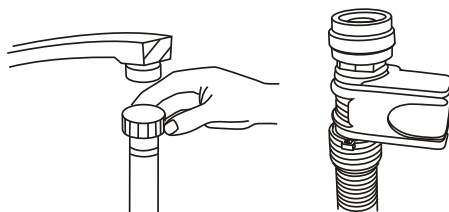
Су беретін құбыршектерді қосу

Ыдыс-аяқ жуатын машинаның сумен жабдықтау желісіне қосылуы жаңа құбыршектер жиынтығының көмегімен жүзеге асырылуы тиіс. Су қысымы 0,04 МПа-дан 1 МПа-ға дейінгі шектерде болуы тиіс. Егер қысым бекітілген минимумнан төмен болса, сумен жабдықтау қызметтерін жеткізушіге жүгініңіз.

Егер су құбырлары жаңа болса немесе олар ұзақ уақыт бойы пайдаланылмаған болса, судың таза екеніне көз жеткізу үшін судың ағуына мүмкіндік беріңіз.

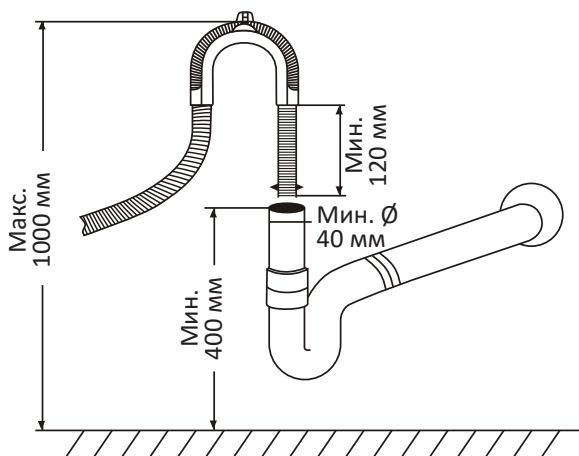
Бұл сақтық шарасы суға арналған енгізу тесігінің бітелу қатерін және аспаптың бұзылуын болдырмау үшін қажет.

1. Ыдыс-аяқ жуатын машинаның артқы қабырғасындағы сақтауға арналған бөліктен құбыршектер жиынтығын алып шығыңыз.
2. Қауіпсіз құбыршектің сомындарын $\frac{3}{4}$ бұрандалы шүмекте қатайтыңыз.
3. Ыдыс-аяқ жуатын машинаны іске қосар алдында суды ашыңыз және судың таза, қосындыларсыз екендігін тексеріңіз.



Төкпе құбыршектерді қосу

Төкпе құбыршекті диаметрі 40 мм-ден кем емес су құбырына енгізіңіз. Құбыршектің жоғарғы бөлігі 1000 мм-ден биік болмауы тиіс.



Құбыршектерден суды ағызу

Егер шұңғылша еденнен 1000 мм-ден жоғары болса, артық су бірден шұңғылшаға ағызылуы мүмкін емес. Құбыршектегі суды шұңғылшадан төмен болатын ыдысқа ағызып алу қажет.

Суды шығару

Төкпе құбыршекті қосыңыз. Ағып кетулерді болдырмау үшін оның дұрыс қосылғанына көз жеткізіңіз.

Құбыршектің ұзартқышы

Егер сізге құбыршекті ұзарту қажет болса, дәл қолыңыздағыдай төкпе құбыршекті пайдаланыңыз. Құбыршектің ұзындығы 4 м-ден аспауы тиіс, әйтпесе ыдыс-аяқ жуатын машина жұмысының тиімділігі нашарлауы мүмкін.

Кәріздік құбырға қосу

Төкпе құбыршекті кәріздік құбырға енгізіңіз немесе оны шұңғылшаға қосыңыз. Құбыршектің бүгілмегеніне көз жеткізіңіз. Шұңғылшаның биіктігі 50 см-ден кем болуы және 100 см-ден артық болмауы тиіс. Төкпе құбыршегінің күйін құбыршекке арналған қысқыштың көмегімен бекітіңіз.

Электрмен жабдықтауға қосу

Қосуға қойылатын талаптар:

- Ыдыс-аяқ жуатын машинаны тиісті қуат көзіне қосуға арналған атаулы кернеу туралы ақпарат төлқұжат тақтайшасында көрсетілген;
- 10А сақтандырғышты, іске қосылуы кейінге қалдырылған сақтандырғышты немесе ажыратқыш автоматты пайдалану, сондай-ақ тек қана ыдыс-аяқ жуатын машинаға арналған жеке желіні қамтамасыз ету ұсынылады;
- кернеу мен жиіліктің төлқұжат тақтайшасында көрсетілген деректерге сәйкес келетініне көз жеткізіңіз;
- ашаны тек қана жерге тұйықталған розеткаға қосыңыз. Егер аша электрлік розеткаға сәйкес келмесе, розетканы ауыстырыңыз. Жалғастырғыш тетіктерді пайдалану ұсынылмайды, олар қызып кетіп, аспаптың бұзылуына әкелуі мүмкін.

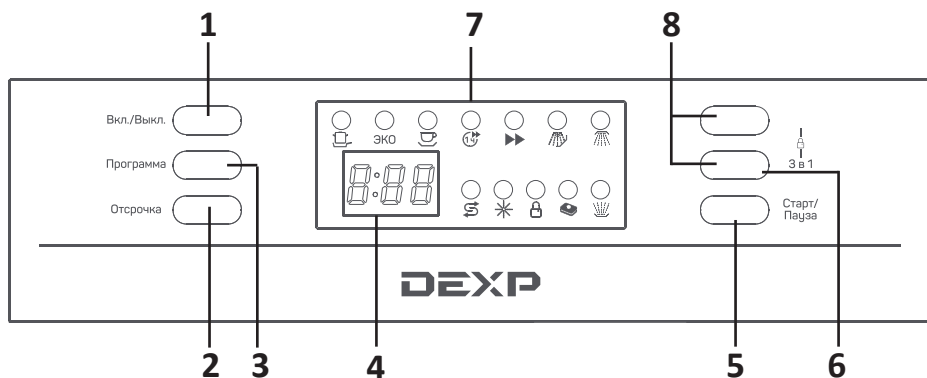
Ыдыс-аяқ жуатын машинаны іске қосу

Ыдыс-аяқ жуатын машинаны іске қосар алдында келесіні тексеріңіз:

1. Ыдыс-аяқ жуатын машина деңгей бойынша тегістелген және бекітілген.
2. Су енгізетін клапан ашық.
3. Қосылыстарда ағып кетулер жоқ.
4. Сымдар сенімді түрде қосылған.
5. Қуат көзі қосылған.
6. Енгізу және төкпе құбыршектері қосылған.
7. Қаптама және жапсырмалар ыдыс-аяқ жуатын машинадан алынған.

Құрылғымен жұмыс

Басқару панелі



1. «Вкл./Выкл.» түймесі.
2. «Отсрочка» түймесі.
3. «Программа» түймесі.
4. Дисплей.
5. «Старт/Пауза» түймесі.
6. «1-де 3» түймесі.
7. Индикаторлар.
8. Бұғаттау.

Индикаторлар



Қарқынды жуу

Қатты және/немесе қатып қалған ластанулары бар ыдыс-аяқтарға, кәстрөлдер мен табаларға арналған.



Жеңіл жуу

Жоғары температуралардың әсеріне сезімтал сынғыш ыдысқа арналған бағдарлама.

ЭКО ЭКО

Қалыпты ластанған ыдысты жууға қолайлы стандартты бағдарлама.



60 минут

Болымсыз және қалыпты ластанған ыдысқа арналған бағдарлама.



Жылдам жуу

Мұқият кептіруді талап етпейтін, болымсыз ластанған ыдысқа арналған.



Сулау

Кейінірек жуылатын ыдысты өңдеу бағдарламасы.



Жоғарғы себетті жуу индикаторы

Жоғарғы бүріккіштер жұмыс істеп, жоғарғы себетті жуғанда, панельде индикатор жанады.



Жұмсартқыш

Жұмсартқыштың деңгейі төмен.



Шайғыш Шайғыштың деңгейі төмен.



Бұғаттау

Балалардан бұғаттау іске қосылғаннан кейін индикатор 6 рет жыпылықтайды, ал содан кейін панельде жанады.



1-де 3

Индикатор қосымша функцияны таңдағанда жанады.



Төменгі себетті жуу индикаторы

Төменгі бүріккіштер жұмыс істеп, төменгі себетті жуғанда, панельде индикатор жанады.

Түймелердің сипаттамасы

«Вкл./Выкл.» түймесі

- Құрылғыны іске қосу үшін «Вкл./Выкл.» түймесін басыңыз.
- Құрылғыны сөндіру үшін түймені тағы бір рет басыңыз.

«Программа» түймесі

Жуудың қолайлы бағдарламасын таңдауға арналған түймені басыңыз, содан кейін таңдалған бағдарламаның индикаторы жанады.

«Отсрочка» түймесі

Жуу циклінің басталуын кейінге қалдыру уақытын таңдауға арналған түймені басыңыз. Кейінге қалдырудың мүмкіндігінше максималды уақыты – 24 сағат.

«Блокировка от детей» түймесі

- Балалардан бұғаттауды іске қосу үшін бір мезгілде екі түймені басыңыз және 3 секунд бойы ұстап тұрыңыз.
- Бұғаттан шығару үшін операцияны қайталаңыз.
- Осы түймелерді басқаннан кейін басқару панеліндегі барлық түймелер бұғатталады.

«Старт/Пауза» түймесі.

- Бағдарламаны таңдаңыз және жуу процесін іске қосу үшін осы түймені басыңыз.
- Процесті үзіліске қою үшін жуу бағдарламасы орындалып жатқанда осы түймені басыңыз.
- Бағдарламаның орындалуын жалғастыру үшін тағы бір рет басыңыз.

«1-де 3» түймесі

Қосымша функцияны таңдау үшін түймені басыңыз: «1-де 3», жоғарғы себетті жуу немесе төменгі себетті жуу, панельде тиісті индикатор жанады.

Пайдалануды бастар алдында

Ыдыс-аяқ жуатын машинаны алғашқы рет пайдалануды бастар алдында келесі әрекеттерді орындау қажет:

1. Судың кермектік деңгейін реттеңіз.
2. Ыдыс-аяқ жуатын машинаға арналған 1,2 кг тұз қосыңыз, тұз салатын контейнерге су құйыңыз.
3. Мөлшерлегішке шайғыш қосыңыз.
4. Жұғыш құралды қосыңыз.

Суға арналған жұмсартқыш

Суды жұмсарту судың кермектігін ауыстырып-қосқыш көмегімен қолмен орнатылады.

Суды жұмсартқыш ыдыс-аяқ жуатын машинаның жұмысына қатерлі немесе қолайсыз әсер ететін минералдарды және тұздарды судан кетіруге арналған. Осы минералдар мен тұздардың мөлшері неғұрлым жоғары болса, сіздің суыңыз соғұрлым кермек болады. Жұмсартқыш сіздің ауданыңыздағы судың кермектігіне байланысты бапталған болуы тиіс. Судың кермектігі туралы ақпарат алу үшін сумен жабдықтау қызметтер жеткізушісіне хабарласыңыз.

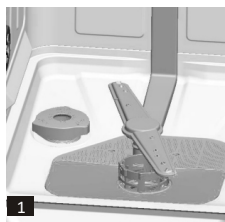
Тұзға арналған контейнер төменгі себеттің астында орналасқан. Контейнерді төмендегі нұсқаулыққа сәйкес толтыру қажет.

Назар аударыңыз!

Тек қана ыдыс-аяқ жуатын машиналарға арналған тұзды пайдаланыңыз. Тұздың басқа түрлері, әсіресе ас тұзы, су жұмсартқышын бұзуы мүмкін.

Ыдыс-аяқ жуатын машиналарға арналмаған тұздарды пайдаланған жағдайда өндіруші ыдыс-аяқ жуатын машинаның ақаусыздығы үшін жауапты болмайды.

Жұмсартқышты тек ыдыс жуудың толық циклі басталар алдында ғана тұзбен толтырыңыз. Бұл машинаның тұздың шашыраған түйіршектірінен немесе тұзды судан туындаған коррозияға жол бермейді.



1. Төменгі себетті алып тастаңыз, тұзға арналған контейнердің қақпағын бұрап алыңыз (1-сур.).
2. Егер тұзға арналған контейнерді алғашқы рет пайдаланып жатқан болсаңыз, оның 2/3 көлемін (500мл шамасында) сумен толтырыңыз (2-сур.).
3. Құйғыштың ұшын тесікке орналастырыңыз және ыдыс-аяқ жуатын машиналарға арналған шамамен 2 кг тұз себіңіз. Судың бөлігі төгілуі мүмкін – бұл қалыпты құбылыс.

4. Контейнерді толтырғаннан кейін қақпақты сағат тілі бағытымен тығыздап бұраңыз.
5. Әдетте, тұз деңгейінің индикаторы контейнер толтырылғаннан кейін 2-6 күннен соң сөнеді.
6. Ыдысты жуу бағдарламасы тұзы бар контейнер толтырылғаннан кейін бірден іске қосылуы тиіс. Әйтпесе сүзгі, сорап немесе машинаның басқа бөліктері тұзды судан бұзылуы мүмкін.

Ескерту

1. Тұз салынған контейнерді басқару панелінде тұз деңгейінің индикаторы жанғаннан кейін толтыру қажет. Тұз деңгейінің индикаторы, тіпті контейнер толтырылғанда жанып тұруы мүмкін, бұл тұздың еру деңгейіне байланысты.
2. Егер ыдыста тұзды тамшылар қалса, тұз қалдықтарын кетіруге арналған жуудың жылдам бағдарламасын іске қосыңыз.

Тұз шығындалуын реттеу

Ыдыс-аяқ жуатын машина тұздың су кермектігіне байланысты пайдаланылуын реттеуге мүмкіндік береді. Бұл тұздың шығындалуын оңтайландыру үшін қажет. Ықтимал мәні H0-H7 (H0 мәнінде тұз қажет емес).

1. Мәнді су кермектігінің төменде келтірілген кестесіне сәйкес орнатыңыз.
2. Ыдыс-аяқ жуатын машинаның есігін жабыңыз.
3. Құрылғыны іске қосыңыз.
4. «Отсрочка», содан кейін «Программа» түймелерін басыңыз және 5 секунд бойы басып тұрыңыз. Сіз жалғыз дыбыстық сигнал еститін боласыз, цифрлық дисплейде «H» таңбасы жыпылықтайды.

Баптауды өзгерту

1. «Отсрочка» түймесін басыңыз. Түймені әрбір басу мәнді арттыратын болады (егер мәні H7 болса, ал Сіз түймені бассаңыз, мән H0-ге орнатылады).
2. «Программа» түймесін басыңыз. Орнату аяқталды.

Судың кермектігі		Ммоль/л	Мәні
° Clark	Деңгейі		
0-8	Жұмсақ	0-1,1	H0
9-10	Жұмсақ	1,2-1,4	H1
11-12	Орташа	1,5-1,8	H2
13-15	Орташа	1,9-2,1	H3
16-20	Орташа	2,2-2,9	H4
21-26	Кермек	3,0-3,7	H5
27-38	Кермек	3,8-5,4	H6
39-62	Кермек	5,5-8,9	H7

Ескерту: ° Clark – ағылшынша градус.
Әдепкі бойынша орнатылған режим: H4.

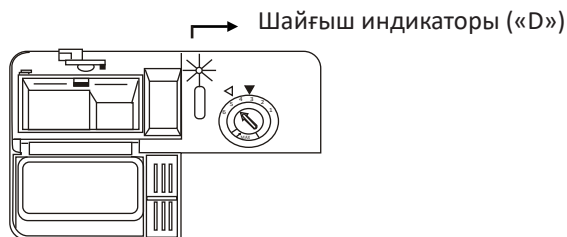
Шайғыш

Судың тамшылары ыдыста дақтар мен ағу іздерін қалдырмауы үшін шайғыш соңғы шау кезінде қосылады. Сондай-ақ шайғыш ыдыстың кебуін жақсартады, өйткені су одан жылдам сорғалайды. Осы ыдыс-аяқ жуатын машина сұйық шайғышты пайдалануға есептелген. Шайғыштың мөлшерлегіші есіктің ішінде жуғыш құрал мөлшерлегішінің жанында орналасады. Мөлшерлегіштің қақпағын бұрап ашыңыз және сұйық шайғышты жоғарғы деңгейге дейін құйыңыз. Мөлшерлегіштің көлемі шамамен 140 мл.

Назар аударыңыз!

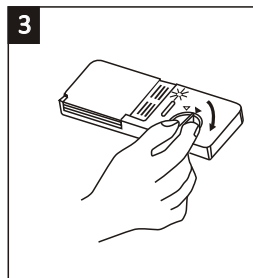
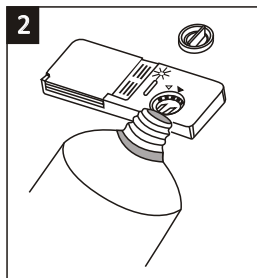
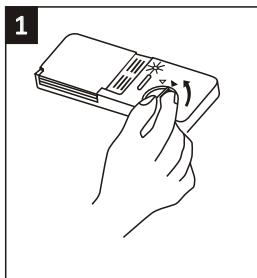
Тек қана ыдыс-аяқ жуатын машиналарға арналған шайғыштарды пайдалану қажет. Мөлшерлегішке басқа заттарды (мысалы, ыдыс-аяқ жуатын машина тазартқышын, сұйық жуғыш құралды) құюға болмайды, бұл ыдыс-аяқ жуатын машинаның бүлінуіне әкелуі мүмкін. Егер шайғыш деңгейінің индикаторы басқару панелінде жоқ болса, сіз шайғыштың деңгейін көзбен қарап, қақпақтың жанында орналасқан «D» индикаторының түсі бойынша тексере аласыз. Мөлшерлегіш толық болғанда индикатор қошқыл түсті. Шайғыштың шығындалуына байланысты индикатордың қошқыл нүктесінің өлшемі азаяды, мөлшерлегіштің көлемнің $\frac{1}{4}$ -нен босауына жол бермеңіз.

Индикатордың мәні



- Толы
- 3/4-ке толы
- 1/2-ге толы
- 1/4-ге толы - дақтардың пайда болуына жол бермеу үшін толтыру қажет
- Бос

Шайғышты қосу



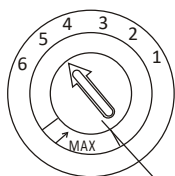
1. Мөлшерлегішті ашу үшін қақпақты солға қарай бұраңыз.
2. Мөлшерлегішке шайғышты қосыңыз.
3. Қақпақты, көрсеткімен туралап, орнына қойыңыз және оңға қарай бұрап, оны жабыңыз.

Ыдысты келесі жуғанда көбіктің артық пайда болуына жол бермеу үшін мөлшерлегішті толтырғанда төгілген шайғыш тамшыларын сүртіп алыңыз. Есікті жабар алдында қақпақты орнына орнатуды ұмытпаңыз.

Шайғыш мөлшерлегішін реттеу

Мөлшерлегіш реттегішінде баптаудың 6 деңгейі бар. Үнемі «4» күйінен бастаңыз. Егер ыдыста дақтар қалса немесе ол нашар кебетін болса, реттегішті «5» күйіне бұрап, шайғыштың мөлшерін көбейтіңіз. Егер проблема әлі де бар болса, реттегішті максималды күйге орнатыңыз. Өндіруші ұсынатын реттегіштің күйі — «5».

Жуғаннан кейін су тамшылары немесе әк дақтары қалса, шайғыштың мөлшерін көбейтіңіз. Егер ыдыста жабысқақ ақ дақтар немесе шыны ыдыс пен пышақтардың жүздерінде көкшіл үлдір қалатын болса, мөлшерді азайтыңыз.



Шайғыш реттегіштің тұтқасы

Жуғыш құрал

Құрамында химиялық құрауыштары бар жуғыш құралдар ыдыстан және ыдыс-аяқ жуатын машинадан ласты кетіру үшін қажет. Коммерциялық сапалы жуғыш құралдардың көбі осы мақсат үшін жарамды.

Назар аударыңыз!

Тек қана ыдыс-аяқ жуатын машиналарға арналған жуғыш құралдарды пайдаланыңыз. Жуғыш құралдарды құрғақ жерде сақтаңыз. Егер сіз ыдыс жууды жоспарламасаңыз, жуғыш құралды сеппеңіз.

Жуғыш құралдардың үш типі бар:

1. Фосфаттармен және хлормен.
2. Фосфаттармен хлорсыз.
3. Фосфаттарсыз және хлорсыз.

Фосфаттар болмағанда жуғыш құрал суды жұмсартпайды. Бұл жағдайда жұмсартуға арналған тұзды пайдалануды ұсынамыз, тіпті судың кермектігі 6 °dH тең болса да. Кермек суда фосфатсыз жуғыш құралмен жуғанда ыдыста дақтар пайда болуы мүмкін. Жақсы нәтиже алу үшін жуғыш құралды көбірек қосыңыз. Хлорсыз жуғыш құралдар берік және түрлі-түсті дақтарды толығымен кетірмейді. Бұл жағдайда температурасы неғұрлым жоғары бағдарламаларды таңдау қажет.

Қойылтылған жуғыш құралдар

Химиялық құрамына сүйенсек, жуғыш құралдарды екі топқа бөлуге болады:

- қарапайым, күйдіргіш құрауыштары бар сілтілі жуғыш құралдар;
- табиғи ферменттері бар төменсілтілі қойылтылған жуғыш құралдар.

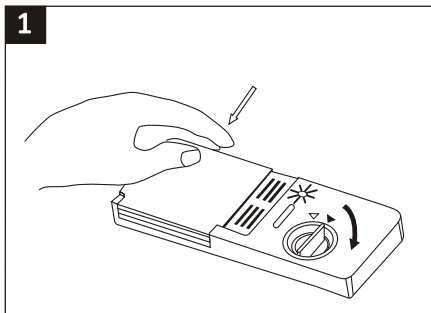
Қойылтылған жуғыш құралдарды және «ЭКО» бағдарламасын пайдалану қоршаған ортаның ластануын азайтады және ыдысты тиімді тазалайды, өйткені қатты ластануларды ерітеді.

Таблеткалар түріндегі жуғыш құралдар

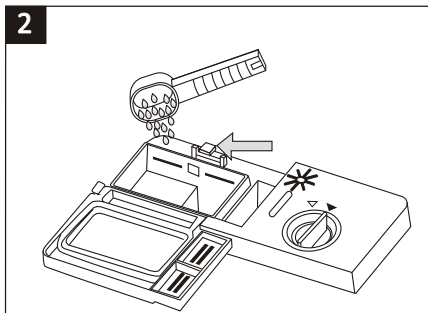
Әр түрлі маркалы таблеткалар түріндегі жуғыш құралдар әр түрлі жылдамдықпен ериді. Осы себептен кейбір жуғыш таблеткалар жуудың жылдам циклдері кезінде толық ерімейді. Жуғыш таблеткалардың толық шайылуын қамтамасыз ету үшін ұзақ жуу циклі бар бағдарламаларды пайдаланыңыз.

Жуғыш құралдың мөлшерлегіші

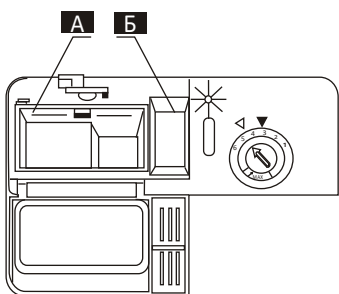
Жуу циклдерінің кестесінде келтірілген нұсқауларға сәйкес, әрбір ыдыс жууды бастар алдында жуғыш затты мөлшерлегішке қосу қажет. Осы ыдыс-аяқ жуатын машина үшін, қарапайым ыдыс-аяқ жуатын машинамен салыстырғанда, азырақ жуғыш құрал мен шайғыш қажет. Қалыпты тиегенде ыдыс жууға арналған жуғыш құралдың бір ас қасығы жеткілікті. Қатты ластанулар үшін көбірек жуғыш құрал қажет болады. Жуғыш құралды әрқашан жууды бастар алдында қосыңыз, әйтпесе ол дымқылданып, нашар еруі мүмкін.



1
Жуғыш құралға арналған бөліктің қақпағын ашу үшін түймені басыңыз.



2
Жуғыш құралды жуу басталар алдында қосыңыз. Ыдыс-аяқ жуатын машиналарға арналған жуғыш құралдарды пайдаланыңыз.



Жуғыш құралды мөлшерлегіштегі тиісті бөлікке қосыңыз.

А: жуудың негізгі цикліне арналған жуғыш құралдар бөлігі. Жуғыш құралдың минималды мөлшері – 20 г.

Б: сұлау цикліне арналған жуғыш құралдар бөлігі. Ықтимал мөлшері - 5 г.

Қақпақты жабыңыз және құлып бекітілгенше, басыңыз.

Назар аударыңыз!

- Жуғыш құралдың өндірушісі қаптамада көрсеткен мөлшерлемесі мен сақталуы бойынша талаптарды орындаңыз.
- Бағдарламаларға арналған жуғыш құралдың мөлшері туралы ақпарат «Ыдыс жууға арналған бағдарламалар» кестесінде келтірілген. Жуғыш құралдың мөлшері сонымен қатар ластанудың деңгейіне және судың кермектігіне байланысты ерекшеленуі мүмкін.
- Жуғыш құрал өндірушісінің ұсынымдарын орындаңыз.
- Жуғыш құралдарды балалардың қолы жетпейтін жерде сақтаңыз.

Таблетка түріндегі «1-де 3» жуғыш құралын пайдалану

«1-де 3» таблеткасы жуғыш құралдан, шайғыш пен тұздан тұратын қоспа болып табылады.

1. «1-де 3» таблеткаларын пайдаланар алдында олардың су кермектігіне сәйкес келетініне көз жеткізіңіз (қатамадағы ақпаратты қар.).
2. Пайдаланғанда жуғыш құрал өндірушісінің ұсынымдарын қатаң сақтаңыз.
3. Егер «1-де 3» таблеткаларын пайдаланғанда Сіз қандай да бір проблемаға тап болсаңыз, өндірушінің жедел желісіне хабарласыңыз (әдетте жедел желінің телефоны қаптамада көрсетілген).

Ескерту: «1-де 3» таблеткаларын пайдаланғанда шайғыш пен тұздың индикаторына назар аудармаңыз.

«1-де 3» функциясын таңдау.

1. «Вкл./Выкл.» түймесін басыңыз, панельде «1-де 3» индикаторы жыпылықтағанша, «1-де 3» түймесін басып, «1-де 3» функциясын таңдаңыз.
2. «Старт/Пауза» түймесін басыңыз, «1-де 3» индикаторы жанады, ыдыс-аяқ жуатын машина циклді бастайды.

«1-де 3» функциясын болдырмау

«Бағдарламаны өзгерту» бөлімін қар. Егер Сіз машинаны стандартты жуғыш құралды пайдалануға ауыстырып-қосқыңыз келсе, келесілер ұсынылады:

1. Машинаға тұз бен шайғышты қосу.
2. Судың ең жоғары кермектігін орнату және машинаның ыдыссыз 3 цикл жұмыс істеуіне мүмкіндік беру.
3. Кермектікті Аймағыңыздағы су кермектігіне сәйкес қайта орнатыңыз.

Ескерту: «1-де 3» циклі қосымша функция болып табылады және негізгі бағдарламамен («Қарқынды», «ЭКО» немесе «Жеңіл») бір мезгілде пайдаланылуы тиіс.

Ыдыс-аяқ жуатын машинаның себеттерін тиеу

- Ыдыс сатып алғанда Ыдыс-аяқ жуатын машинада жууға жарамды ыдысты таңдаңыз.
- «Ыдыс үшін аялауыш» деп белгіленген жұмсақ жуғыш құралды пайдаланыңыз, толық ақпаратты жуғыш құралдар өндірушілерінен алуға болады.
- Кейбір ыдыс үшін жуудың минималды температурасын таңдаған жөн.
- Шыны мен асхана аспаптарының бұзылуына жол бермеу үшін оларды ыдыс-аяқ жуатын машинадан бағдарлама аяқталғаннан кейін бірден алып шықпаңыз.

Ыдыс-аяқ жуатын машинада жууға жарамайтын ыдыс пен асхана аспаптары

- Ағаш, сүйек, кәрлен және құбылтасты тұтқалары бар асхана аспаптары.
- Ыстыққа төзімсіз пластик ыдыс.
- Желімделген бөліктері бар, жоғары температураға төзімсіз ескірген асхана аспаптары.
- Желімделген ыдыс немесе асхана аспаптары.
- Қалайы немесе мыс ыдыс.
- Хрусталь.
- Тоттануға ұшырайтын металл заттар.
- Ағаш табақтар.
- Синтетикалық талшықтардан жасалған заттар.

Ыдыс-аяқ жуатын машинада жуу үшін ішінара жарамды ыдыс пен асхана аспаптары

- Шыны ыдыстың кейбір түрлері ыдыс-аяқ жуатын машинада көп рет жуғаннан кейін көмескіленуі мүмкін.
- Күміс және алюминий бөліктер жуған кезде түсінен айырылуға бейім.
- Зерленген оюлар жиі жуғанда жойылуы мүмкін.

Ыдыс-аяқ жуатын машинаны тиегенде келесіге назар аударыңыз

Ыдыстан тамақтың артық қалдықтарын, кәстрөлден күйген тамақтың жұмсақ қалдықтарын алып тастаңыз. Ыдысты ағынды суға шаю қажеттілігі жоқ.

Ыдысты келесі түрде жайғастырыңыз:

- шыны-аяқтарды, стақандарды, кәстрөлдерді/табаларды түбін жоғары қаратып;
- иілген заттарды немесе оймалары бар заттарды, су еркін ағып кете алуы үшін еңістеп жайғастыру керек;
- ыдысты ол құлап кетпейтіндей етіп қойыңыз;
- ыдысты су шашыратқыштары жуған кезде еркін айнала алатындай етіп жайғастыру керек.

Ескерту

- Ыдыс-аяқ жуатын машинада тым ұсақ заттарды жұмаған жөн, өйткені олар себеттен түсіп қалуы мүмкін.

- Шыны-аяқтарды, стақандарды, кәстрөлдерді және басқ., олар суға толып кетпеуі үшін, түбін жоғары қаратып жайғастырыңыз.
- Ыдыс пен асхана аспаптары бірінің ішінде бірі жатпауы тиіс.
- Стақандар зақымданбауы үшін бір-бірімен жанаспауы тиіс.
- Жуылуы ең қиын түсетін үлкен заттарды төменгі себетке қою қажет.
- Жоғарғы себет неғұрлым сынғыш ыдысқа, мысалы, шыны стақандарға, кофе және шай ішетін шыны-аяқтарға арналған.
- Үлкен жүзді пышақтарды тігінен қоюға болмайды, өйткені бұл әлеуетті қауіп төндіреді.
- Ұзын және/немесе өткір асхана аспаптарын, мысалы, пышақтарды жоғарғы себетке көлденеңінен қою қажет.
- Ыдыс-аяқ жуатын машинаны артық тиемеңіз. Бұл жуудың оңтайлы нәтижесін алу үшін және электр энергиясының қисынды шығындалуы үшін маңызды.

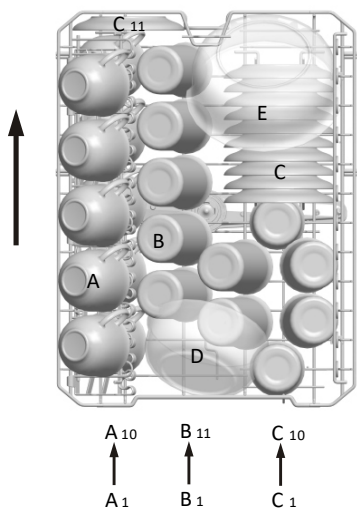
Ыдысты алып шығу

Жоғарғы себеттен төмендегі ыдысқа су ағып кетпеуі үшін ең алдымен төменгі, содан кейін жоғарғы себетті босату ұсынылады.

Ыдыс-аяқ жуатын машинаға ыдысты тиеудің тәсілдері

Жоғарғы себет

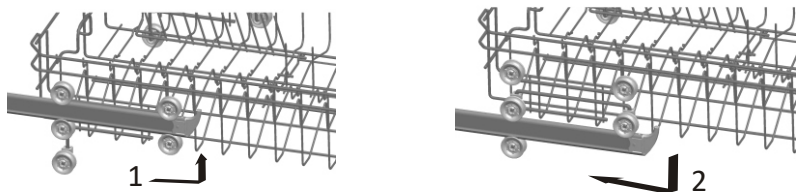
Жоғарғы себет неғұрлым сынғыш және жеңіл, шыны стақандар, кофе мен шайға арналған саптыаяқтар мен табақшалар, сонымен қатар тәрелкелер, кішкентай тостағандар мен шағын кәстрөлдер сияқты ыдысқа арналған (егер олар қатты ластанбаған болса). Ыдысты, ол судың ағынымен қозғалып кетпейтіндей, бекітіңіз.



Жоғарғы себет	
A	Саптыаяқтар
B	Стақандар
C	Табақшалар
D	Сорпалық тәрелкелер
E	Тәрелкелер

Жоғарғы себетті реттеу

Жоғарғы себеттің биіктігі, жоғарғы, сонымен қатар төменгі себетте үлкен ыдысқа арналған үлкен кеңістікті құру үшін, реттелуі мүмкін. Жоғарғы себетті, төмендегі суретте көрсетілгендей, көтеруге немесе түсіруге болады.



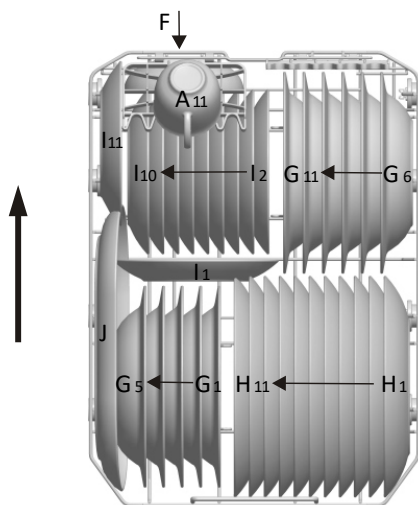
Төменгі себет

Төменгі себетке ауыр заттарды және жуылуы қиынға түсетін ыдысты, мысалы, кәстрөлдерді, табалар қақпақтарын, үстелге қойылатын ыдыс пен шыны-аяқтарды қою керек.

Үстелге қойылатын ыдысты және қақпақтарды, олар шашыратқыштарды бұғаттамайтындай етіп қою ұсынылады.

Кәстрөлдерді, тәрелкелерді түбін жоғары қаратып қою қажет.

Терең кәстрөлдерді, су еркін сорғалап ағатындай, көлбеулеп жайғастыру қажет.

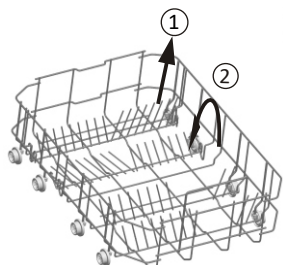
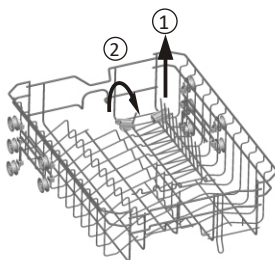


Төменгі себет	
A	Саптыаяқтар
F	Табաқшалар
G	Сорпалық тәрелкелер
H	Түскі астық тәрелкелер
I	Десерттік тәрелкелер
J	Сопақ тәрелкелер

Сөрөні жинап қою

Жиналмалы сөрө төменгі себетте орналасқан екі бөліктен тұрады. Сөрө ыдыстың ірі заттарының (кәстрөлдер, табалар және т. б.) жақсы жайғастырылуына арналған. Бөліктердің әрқайсысын екіншісінен бөлек немесе екеуін бірге алып қоюға болады. Сөрөні көтеріп немесе жинап қоюға болады.

Жоғарғы себет

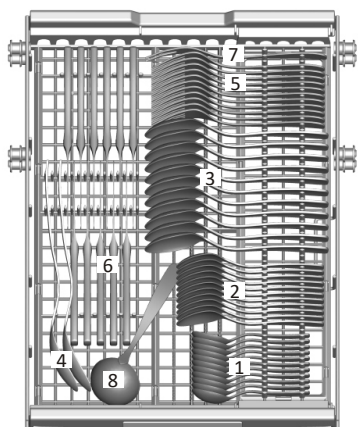


Төменгі себет

Асхана аспаптарына арналған себет

Асхана аспаптарына арналған себет екі бөліктен тұрады, екеуі де реттеледі. Жоғарғы себеттегі үлкен ыдысқа орын босату үшін бір немесе екі бөлікті көтеріп қойыңыз. Күміс асхана ыдысы жуылуының ең жақсы сапасын қамтамасыз ету үшін мынаған көз жеткізіңіз:

- аспаптар бір-біріне салынбаған;
- күміс асхана ыдысы беттік жағымен жоғары қаратып салынады;
- ұзын аспаптар ортаға қойылады.



Асхана аспаптарына арналған себет	
1	Шай қасықтар
2	Десерттік қасықтар
3	Асхана қасықтары
4	Үстелге қоюға арналған қасықтар
5	Асхана шанышқылары
6	Пышақтар
7	Үстелге қойылатын шанышқылар
8	Шөміш

Ыдыс-аяқ жуатын машинаны іске қосу

Жуу циклін іске қосу

1. Жоғарғы және төменгі себеттерді алып шығыңыз, ыдысты тиеңіз және себеттерді орнына қойыңыз. Ең алдымен төменгі себетті, содан кейін жоғарғы себетті тиеу ұсынылады.
2. Жуғыш құрал құйыңыз.
3. Ашаны розеткаға қосыңыз.
4. Сумен жабдықтау қосылғанына көз жеткізіңіз.
5. Есікті ашыңыз және ыдыс салыңыз.
6. «Вкл./Выкл.» түймесін басыңыз, қуат беру индикаторы жанады.
7. Жуудың қолайлы бағдарламасын таңдау үшін «Программа» түймесін басыңыз.
8. Есікті жабыңыз, ыдыс-аяқ жуатын машина жұмысын бастайды.

Бағдарламаны өзгерту

Егер бағдарлама іске жақында қосылған болса, бағдарлама циклі өзгертілуі мүмкін. Кері жағдайда су мен жуғыш құрал ыдыс-аяқ жуатын машинаға құйылған болуы мүмкін және жаңа цикл үшін жуғыш құралды қосымша қосу талап етіледі.

1. Бағдарламаны болдырмау үшін «Вкл./Выкл.» түймесін басыңыз.
2. «Вкл./Выкл.» түймесін тағы басыңыз және қажетті бағдарламаны таңдаңыз.

Ескерту: жуу кезінде есікті ашқанда бағдарлама үзіліске қойылатын болады, дисплейде «E1» қате коды шығады. Бағдарламаның индикаторы жыпылықтайтын болады, ал ыдыс-аяқ жуатын машина есік жабылғанша дыбыстық сигнал беретін болады. Есік жабылғаннан кейін 10 секунд ішінде жұмыс қайта басталады.

6 жарық индикаторы ыдыс-аяқ жуатын машинаның жұмыс мәртебесін көрсетеді («Ыдыс-аяқты жууға арналған бағдарламалар» бөлімін қар.):

- жарық индикаторларының біреуі жанып тұр – цикл іске қосылды;
- жарық индикаторларының біреуі жыпылықтап тұр – цикл уақытша тоқтатылды.

Назар аударыңыз: егер барлық жарық индикаторлары жыпылықтап тұрса, бұл ыдыс-аяқ жуатын машина ақаулы дегенді білдіреді. Машинаны қуат көзінен ажыратыңыз, су беретін шүмекті жабыңыз және сервистік орталыққа жүгініңіз.

Құрылғы жұмыс істеп тұрғанда ыдысты қосымша тиеу

1. Циклді тоқтату үшін машинаның есігін сәл ашыңыз.
2. Шашыратқыштар тоқтағаннан кейін есікті толық ашыңыз.
3. Ыдысты салыңыз.
4. Есікті жабыңыз. Машина 10 секундтан кейін циклді бастайды.

Назар аударыңыз!

Есікті ашқанда сақтық танытыңыз.

Ыдыс-аяқ жуатын машинада болатын бу өте ыстық және қатты күйіктерге әкелуі мүмкін. «Вкл./Выкл.» түймесін басыңыз, дисплейде «--» таңбасы пайда болады, ыдыс-аяқ жуатын машина 6 рет дыбыстық сигнал береді – жуу циклі аяқталды.

Жуу циклінің аяқталуы

Жуу циклі аяқталғаннан кейін ыдыс-аяқ жуатын машина 6 рет дыбыстық сигнал береді. Сөндіру үшін «Вкл./Выкл.» түймесін басыңыз, су беретін шүмекті жабыңыз және есікті ашыңыз. Ыдыс-аяқ жуатын машинаны босатар алдында бірнеше минут күтіңіз, өйткені ыдыс пен асхана аспаптары ыстық болуы немесе бұзылуға көбірек ұшырауы мүмкін.

Ыдыс-аяқ жуатын машинаны сөндіру

1. «Вкл./Выкл.» түймесін басып, ыдыс-аяқ жуатын машинаны сөндіріңіз.
2. Судың берілуін тоқтатыңыз.
3. Есікті абайлап ашыңыз. Ыстық ыдыс бұзылуға көбірек ұшырайды, ыдысты ыдыс-аяқ жуатын машинадан алып шығар алдында ыдыс суығанша 15 минут күту қажет.
4. Төменгі себеттен, содан кейін жоғарғы себеттен ыдысты түсіріңіз. Бұл жоғарғы себеттен судың төмендегі ыдысқа сорғалауына жол бермеуге көмектеседі.

Ыдыс-аяқ жуатын машинаға күтім жасау және тазалау

- Ыдысты әрбір жуғаннан кейін судың берілуін тоқтатыңыз және ыдыс-аяқ жуатын машинада ылғал мен иістер жиналмауы үшін есікті сәл ашық қалдырыңыз.
- Ыдыс-аяқ жуатын машинаны тазалауды немесе оған қызмет көрсетуді бастар алдында үнемі ашаны розеткадан ажыратыңыз.
- Ыдыс-аяқ жуатын машинаның корпусы мен резеңке бөліктеріне күтім жасау үшін еріткіштерді немесе қажақ тазартқыш құралдарды пайдаланбаңыз. Тек қана жұмсақ мата мен жылы сабынды суды пайдалану керек. Дақтарды кетіру үшін сіркесуға сәл малынған жұмсақ матаны немесе ыдыс-аяқ жуатын машинаға күтім жасауға арналған арнайы құралдарды қолданыңыз.
- Егер ыдыс-аяқ жуатын машина ұзақ уақыт бойы пайдаланылмайтын болса, ыдыссыз жуу циклін іске қосу, содан кейін ашаны розеткадан ажырату, судың берілуін тоқтату және есікті сәл ашу ұсынылады. Бұл иістердің пайда болуына жол бермейді және есік нығыздамаларын сақтап қалады.
- Ыдыс-аяқ жуатын машинаны тігінен жылжытуға тырысыңыз. Егер бұл мүмкін болмаса, оны артқы қабырғасына жатқызуға болады.
- Нығыздауыштарға тамақ қалдықтарының түсуі иістердің пайда болуы себептерінің біріне айналуы мүмкін. Нығыздауыштарды мерзімді түрде ысқышпен тазалап отырыңыз, бұл иістердің пайда болуына жол бермеуге көмектеседі.

Ыдыс-аяқ жуатын машинаның корпусын тазалау

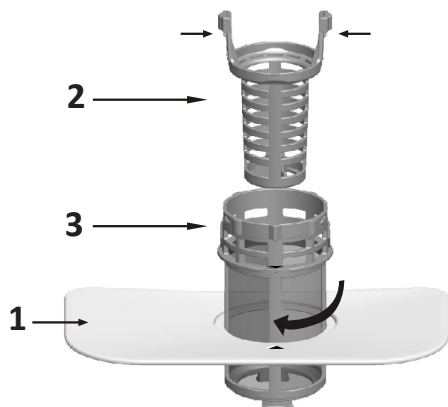
- Басқару панелін сәл дымқылданған жұмсақ матамен сүртіп алыңыз. Таза-лағаннан кейін оны мұқият кептіріңіз. Корпусқа күтім жасау үшін тұрмыстық техникаға арналған жылтыратқышты пайдаланыңыз.
- Ыдыс-аяқ жуатын машинаға күтім жасау үшін өткір заттарды, қажақ ысқыштарды және қатты әсер ететін тазартқыш құралдарды пайдаланбаңыз.

Есікті тазалау

- Есіктің жиектерін сүртіп алу үшін тек қана жұмсақ дымқылданған матаны пайдаланыңыз. Есіктің құлпына және электрлік құрауыштарына судың тиюіне жол бермеңіз.
- Кез келген аэрозольді тазартқыш құралдарды пайдаланбаңыз, өйткені бұл құлыптың және электрлік құрауыштардың бұзылуына әкелуі мүмкін.
- Кейбір қажақ тазартқыш құралдар мен қағаз сүлгілер тот баспайтын болаттан жасалған беттерде сызаттар қалдыруы мүмкін.

Сүзгіні тазалау

Сүзгі тамақтың ірі қалдықтарының сорапқа түсуіне жол бермейді. Тамақ қалдықтары сүзгіге бітеліп қалуы мүмкін, бұл жағдайда оны тазалау қажет. Сүзгілеу жүйесі ірі тазалау сүзгісінен, негізгі сүзгіден және микросүзгіден (жұқа тазалау сүзгісінен) тұрады.



1. Негізгі сүзгі.

Осы сүзгіге түскен тамақ бөлшектері мен ластанулар төменгі шашыратқыштың арнайы ағынымен ұнтақталады және төкпеге ағызылады.

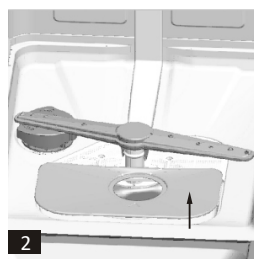
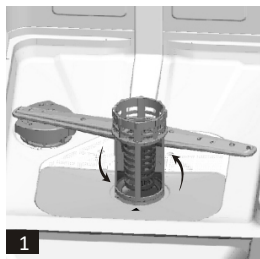
2. Ірі тазалау сүзгісі.

Төкпені бітеп тастай алатын ірі бөлшектер, мысалы, сүйектер немесе шыны сынықтары, осы сүзгімен ұсталады. Осы сүзгіні тазалау үшін қақпаққа басыңыз және сүзгіні алып шығыңыз.

3. Жұқа тазалаудың сүзгісі.

Бұл сүзгі тұндырғы аймағындағы тамақ қалдықтарын және ластануларды ұстап алады және жуған кезде олардың қайта ыдысқа түсуіне жол бермейді.

- Сүзгілерді ыдыс-аяқ жуатын машинаны әрбір пайдаланар алдында тексеріңіз.
- Ірі тазалау сүзгісін бұрап алып, сүзгілеудің бүкіл жүйесіне қол жеткізуге болады. Тамақ пен ластану қалдықтарын жойыңыз және сүзгіні ағынды сумен жуыңыз.



1-қадам: сүзгіні сағат тілі бағытына қарсы бұраңыз және оны жоғары қарай алып шығыңыз.

2-қадам: негізгі сүзгіні алып шығыңыз.

Сүзгіні алып шығу үшін 1-2-қадамдарды орындаңыз, сүзгіні орнату үшін кері реттілікпен қайталаңыз.

Назар аударыңыз!

- Ыдыс-аяқ жуатын машинаны сүзгісіз пайдалануға болмайды.
- Сүзгіні қате ауыстыру ыдыс-аяқ жуатын машинаның өнімділігін төмендетеді және ыдыстың бүлінуіне әкелуі мүмкін.

Сүзгі судан тамақтың бөлшектерін тиімді жояды, бұл суды цикл бойы қайта пайдалануға мүмкіндік береді. Ең жақсы өнімділік пен нәтижеге жету үшін сүзгіні үнемі тазалап отыру ұсынылады. Жуудың әр циклінен кейін, сүзгіні ағынды судың астында жуып, сүзгіден тамақтың ірі бөлшектерін алып тастау ең тиімді. Аптасына бір рет сүзгіні толық тазалау керек.

Ірі және жұқа тазалаудың сүзгілерін тазалау үшін щетканы пайдаланған жөн. Схемада көрсетілгендей, сүзгіні бөлшектенің және тазалағаннан кейін оны толығымен орнына орнатыңыз.

Тазалаған кезде сүзгілерді тықылдатпаңыз, олар бұзылуы мүмкін, бұл ыдыс-аяқ жуатын машина өнімділігінің нашарлауына әкелуі мүмкін.

Шашыратқыштарды тазалау

Шашыратқыштарды үнемі тазалап отыру қажет, өйткені кермек су мен химикаттар мойынтіректерді және бүріккіштерді бітеп тастауы мүмкін.

Жоғарғы шашыратқышты шешіп алу үшін сомынды бұрап алыңыз және шашыратқышты сағат тілі бағытымен шешіп алыңыз.

Төменгі шашыратқышты шешіп алу үшін оны жоғары қарай тартыңыз. Шашыратқыштарды сабынды жылы сумен жуыңыз және бүріккіштерді жұмсақ щеткамен тазартыңыз. Сумен мұқият шайыңыз және орнына орнатыңыз.








Мұздап қатудан қорғау

Егер қыста ыдыс-аяқ жуатын машина жылытылмайтын үй-жайда болса:

1. Машинаны қуат көзінен ажыратыңыз.
2. Судың берілуін тоқтатыңыз, шүмектен су беретін түтікшені ажыратыңыз.
3. Су беретін түтікшеде және шүмекте қалған суды жойыңыз.
4. Су беретін түтікшені шүмекке қосыңыз.
5. Сүзгілерді алып тастаңыз, ысқыштың көмегімен төкпе резервуардан суды жинаңыз.

Ыдыс жууға арналған бағдарламалар

Бағдарлама	Циклдің сипаттамасы	Жұғыш құрал, сулау / негізгі	Уақыт (мин.)	Энергия тұтыну (кВт/сағ)	Су (л)
 Қарқынды	Сулау Жуу (60 °C) Шаю 1 Шаю 2 Ыстық шаю Кептіру	5/22,5 г (немесе «1-де 3»)	185	1,360	14
ЭКО (*EN 50242)	Сулау Жуу (44 °C) Ыстық шаю Кептіру	5/22,5 г (немесе «1-де 3»)	238	0,782	9
 Жеңіл	Сулау Жуу (45 °C) Шаю Ыстық шаю Кептіру	5/20 г (немесе «1-де 3»)	143	0,730	11,5
 60 минут	Сулау Жуу (50 °C) Ыстық шаю Кептіру	5/20 г	60	0,850	8,7
 Жылдам	Жуу (45 °C) Ыстық шаю	15 г	40	0,650	5,9
 Сулау	Сулау	/	12	0,010	3,3

*EN 50242: бағдарлама EN 50242 стандартына сәйкес тестіленді.

Ықтимал проблемалар және олардың шешімдері

Проблема	Ықтимал проблема	Ықтимал шешім
Құрылғы іске қосылмайды.	Сақтандырғыш жанып кетті немесе қорғау автоматы іске қосылды.	Сақтандырғышты ауыстырыңыз немесе қорғау автоматын іске қосыңыз. Ыдыс-аяқ жуатын машина қосылып тұрған қуат көзіне қосылған барлық басқа аспаптарды сөндіріңіз.
	Құрылғы электр желісінен ажыратылған.	Құрылғының электр желісіне қосылғанына көз жеткізіңіз.
	Судың қысымы төмен.	Сумен жабдықтау жүйесіндегі қысымды тексеріңіз.
	Есік дұрыс жабылмаған.	Есікті дұрыс жабыңыз.
Су құрылғыдан кетпейді.	Төкпе құбыршегі бітеліп қалған.	Төкпе құбыршегін тазалаңыз.
	Сүзгі бітеліп қалған.	Сүзгіні тазалаңыз.
	Кәріздік құбыр бітеліп қалған.	Кәріздік құбырды тазалаңыз.
Төкпе құбырда көбік бар.	Қолайсыз жуғыш құрал.	<p>Көбікті болдырмау үшін тек қана ыдыс-аяқ жуатын машинаға арналған арнайы жуғыш құралды пайдаланыңыз.</p> <ul style="list-style-type: none"> • Ыдыс-аяқ жуатын машинаны ашыңыз және көбіктің булануына жол беріңіз. • Ыдыс-аяқ жуатын машинаның түбіне 4 литр суық су құйыңыз. • Ыдыс-аяқ жуатын машинаның есігін жабыңыз, содан кейін кез келген бағдарламаны таңдаңыз. Ең алдымен құрылғы суды ағызады. • Төгу кезеңі аяқталғаннан кейін есікті ашыңыз және көбіктің кеткенін тексеріңіз. Қажет болғанда қайталаңыз.
	Шайғыш төгіліп қалды.	Төгілген шайғышты үнемі сүртіп алыңыз.

Проблема	Ықтимал проблема	Ықтимал шешім
Құрылғының ішкі бетіндегі дақтар.	Бояғышы бар жуғыш құрал пайдаланылған.	Бояғышы жоқ жуғыш құралды пайдаланыңыз.
Құрылғының ішкі бетіндегі ақ пленка.	Кермек су.	Ішкі бетті тазалау үшін ысқышты және ыдыс-аяқ жуатын машинаға арналған жуғыш құралды пайдаланыңыз.
Асхана аспаптарындағы тот дақтары.	Асхана аспаптары коррозияға төзімсіз.	Коррозияға бейім асхана аспаптарын ыдыс-аяқ жуатын машинада жумаңыз.
	Жуу бағдарламасы ыдыс-аяқ жуатын машинаға тұз қосқаннан кейін іске қосылмаған. Тұздың іздері жуу цикліне түскен.	Тұз қосқаннан кейін үнемі жуу бағдарламасын қандай да бір ыдыссыз іске қосыңыз.
	Тұзға арналған бөліктің қақпағы жабылмаған.	Қақпақты әрбір ыдыс жуар алдында жабыңыз.
Құрылғы жұмыс істеп тұрғандағы тырсыл.	Шашыратқыш жуу кезінде себеттегі ыдысқа тиеді.	Жуу бағдарламасын тоқтатып қойыңыз және ыдысты, жұмыс істеген кезде шашыратқыш оған тимейтіндей етіп, қайта орналастырыңыз.
Ыдыс-аяқ жуатын машинаның дырылдауы.	Егер ыдыс аз мөлшерде тиелген болса, су ағындары резервуардың ішкі қабырғаларына тікелей түседі.	Құрылғыға көбірек ыдыс тиеңіз немесе машинадағы ыдысты біркелкі етіп үлестіріңіз.
	Ыдыстың жеңіл заттары жуған кезде жылжып кетеді.	Жеңіл ыдысты берік орналастыру қажет.
Құбырлардағы тықылдау.	Ғимараттың санитарлық-техникалық жабдығына байланысты, өйткені ыдыс-аяқ жуатын машинаның ақаулығы болып табылмайды. Құрылғының жұмысына әсер етпейді.	

Проблема	Ықтимал проблема	Ықтимал шешім
Ыдыстағы тамақ қалдықтары.	Ыдыстың заттары бір-біріне тым жақын орналасқан, себет толып кеткен.	Ішкі бетті тазалау үшін ысқышты және ыдыс-аяқ жуатын машинаға арналған жуғыш құралды пайдаланыңыз.
	Шашыратқыштың айналуына бірдеңе кедергі жасап тұр.	Ыдысты шашыратқыштың еркін айналуына кедергі жасамайтындай орналастыру.
	Шашыратқыштағы бүріккіштер бітеліп қалды.	Шашыратқыштың бүріккіштерін тазалаңыз.
	Сүзгілер ластанған.	Сүзгілерді тазалаңыз.
	Сүзгілер қате орнатылған және/немесе бекітілмеген.	Сүзгілерді орнатыңыз және бекітіңіз.
	Жуудың қолайсыз бағдарламасы таңдалған.	Жуудың қолайлы бағдарламасын таңдаңыз.
	Жоғарғы себеттің сол және оң жақтары бір деңгейде орнатылмаған.	Жоғарғы себетті екі жағынан бір деңгейде орнатыңыз.
	Жуғыш құрал жеткіліксіз.	Келесі жуғанда жуғыш құралды көбірек қосыңыз.
Шыны ыдыс жуғаннан кейін бұлдыр.	Жұмсақ су мен жуғыш құралдың тым көп мөлшерінің үйлесуі.	Сіздің суыңыз жұмсақ болса, жуғыш құралды азырақ пайдаланыңыз. Ыдысты жуудың неғұрлым қысқа циклін таңдаңыз.
Ыдыс пен бокалдарда ақ дақтар пайда болады.	Кермек су ыдыста қақтың пайда болуына әкелуі мүмкін.	Жуғыш құралды көбірек қосыңыз.
Ыдыстағы қара немесе сұр дақтар.	Дақтар алюминиден жасалған ыдысты жуғаннан кейін пайда болады.	Осы дақтарды кетіру үшін жуғыш құралды пайдаланыңыз.
Жуғыш құрал мөлшерлегіште қалды.	Ыдыс жуғыш құралдың мөлшерлегішін бұғаттайды.	Ыдысты дұрыс орналастырыңыз.

Проблема	Ықтимал проблема	Ықтимал шешім
Ыдыс кеп-пеген.	Контейнердегі шайғыш тым аз немесе мүлде жоқ.	Шайғыш қосыңыз.
	Кептірусіз бағдарлама таңдалған болатын.	Кептіру бағдарламасын таңдаңыз.
	Су ыдыстың және асхана аспаптарының ойықтарында жиналады.	Ыдысты дұрыс орналастырыңыз.
	Пайдаланылатын аралас жуғыш құралы кептірудің төмен тиімділігіне ие.	Кептіру тиімділігі жақсырақ басқа аралас жуғыш затты пайдаланыңыз. Шайғышты қосымша пайдалану кептіру тиімділігін арттырады.
	Ыдыс машинадан тым ерте алып шығарылған немесе кептіру процесі аяқталмаған болатын.	Бағдарламаның аяқталуын күтіңіз немесе ыдысты бағдарлама аяқталғаннан кейін тек 30 минут өткен соң алып шығыңыз.
	Ыдыс-аяқ жуатын машинада жууға жарамайтын ыдыс пайдаланылған.	Ыдыс-аяқ жуатын машинада жууға жарамды ыдысты пайдаланыңыз.

Қателер кодтары

Қате коды	Қате	Ықтимал себебі
E1	Есік ашық	Есік ыдыс-аяқ жуатын машина жұмыс істеп тұрғанда ашық
E2	Судың берілуі	Судың берілуі дұрыс емес
E3	Суды бұру	Суды қате бұру
E4	Температура бергіші	Температура бергішінің қате жұмыс істеуі
E5	Судың толып кетуі/судың ағып кетуі	Ыдыс-аяқ жуатын машина суға толып кетті немесе су ағып кетті
E6	Судың ағып кетуі	Судың ағып кетуі орын алды
E7	Қыздырғыш элемент	Қате қыздыру

Назар аударыңыз!

Ыдыс-аяқ жуатын машина суға толып кеткенде мамандарға көмек үшін жүгінбес бұрын судың берілуін тоқтатыңыз. Егер түпқоймада машинаның толып кетуінен немесе судың ағып кетуінен су болса, машинаны қайта іске қоспас бұрын бүкіл суды жинап алу қажет.

Техникалық сипаттамалар

Үлгісі	G11D6PF
Жиынтықтардың стандартты саны	11
Энергия тиімділігінің класы (1)	A++
Жыл сайынғы энергия тұтыну (2)	225 кВтсағ
Жуудың стандартты цикліндегі энергия тұтыну	0,782 кВтсағ
Сөндірілген режимдегі энергия тұтыну	0,35 Вт
Күту режимдегі энергия тұтыну	0,8 Вт
Жыл сайынғы суды тұтыну (3)	2520 л
Кептіру тиімділігінің класы (4)	A
Стандартты бағдарлама (5)	ЭКО
Бағдарламаның стандартты циклдегі ұзақтығы	238 мин
Шу деңгейі	49 дБ
Орнату	Еркін
Ені	448 мм
Биіктігі	845 мм
Тереңдігі	600 мм
Тұтынылатын қуат	1850 Вт
Атаулы кернеу / жиілік	220-240 В / 50 Гц
Судың қысымы (ағынның қысымы)	0.4-10 бар = 0.04-1 МПа
Судың температурасы	44-62 °C

1. A+++ бастап (максималды тиімділік) D дейін (минималды тиімділік).
2. Энергия тұтыну суық суды пайдалану және энергияны үнемдеу режимдерінде тұтыну кезінде жуудың 280 стандартты циклі негізінде есептелген. Нақты энергия тұтынуы ыдыс-аяқ жуатын машинаның нақты пайдаланылуына байланысты болады.
3. Судың тұтынылуы жуудың 280 стандартты циклі негізінде есептелген. Судың нақты тұтынылуы ыдыс-аяқ жуатын машинаның нақты пайдаланылуына байланысты болады.
4. A-дан (максималды тиімділік) G-ға дейін (минималды тиімділік).
5. Бұл бағдарлама әдетті ластанған ыдыстарды жууға жарамды, ыдыс-аяқтың осы түрін жуу үшін энергия мен суды үнемді тұтынуды біріктіретін ең тиімді бағдарлама болып табылады.

Нәтижелер ыдыс саны мен ластануына, судың кермектігіне, жуғыш құралдың мөлшеріне және т. б. байланысты айтарлықтай өзгеруі мүмкін.

Энергия тиімділігі туралы ақпарат

энергетическая эффективность
посудомоечной машины

Производитель

DEXP

Модель

G11D6PF



РАСХОД
ЭЛЕКТРОЭНЕРГИИ

225
кВт·ч/год



Монтаждау, сақтау, тасу (тасымалдау), сату және кәдеге жарату ережелері мен шарттары

- Құрылғы қаптамада, өндірушінің және тұтынушының жылытылатын үй-жайларында 5°C -ден 40°C-ге дейінгі ауа температурасында және ауаның 80%-дан аспайтын салыстырмалы ылғалдылығында сақталуы тиіс. Үй-жайларда коррозия тудыратын қажақ қоспалар (қышқыл булары, сілтілер) болмауы тиіс.
- Құрылғының дұрыс тасымалдануын қамтамасыз ету үшін келесі талаптарды сақтау қажет:
 - құрылғыдан бар болса, барлық ішкі керек-жарақтарын шығарып алып, оларды бөлек ораңыз;
 - құрылғының жұмысқа жарамдылығы мен сыртқы түрін сақтау үшін оның қаптамасының дұрыстығына көз жеткізіңіз (ірі габаритті техниканы сыни жерлерде гофрленген картоннан жасалған астарлары бар полиэтилен немесе бұдырлы пленкаға орау қажет);
 - көлік құралында жылжытылу мүмкіндігін жою үшін құрылғыны белдіктермен мықтап бекітіңіз;
 - сыртқы ортаның әсерін толығымен жою үшін тек жабық көлікті пайдаланыңыз;
 - тиеу-түсіру жұмыстарын орындау кезінде қаптаманың өте сақтықпен қаралуын қамтамасыз етіңіз.
- Құрылғы ұқыпты қарауды талап етеді, оны шаңның, ластың, соққылардың, ылғалдың, оттың және т.б. әсерінен қорғаңыз.
- Құрылғыны сату ҚР қолданыстағы заңнамасына сәйкес жүргізілуі тиіс.
- Бұйымның қызмет ету мерзімі аяқталғаннан кейін оны қарапайым тұрмыстық қоқыспен бірге тастауға болмайды. Оның орнына, ол федералдық немесе жергілікті заңнамаға сәйкес әрі қарай қайта өңдеу және кәдеге жарату үшін тиісті электрлік және электрондық жабдықтарды қабылдау пунктінде кәдеге жаратылуға өткізілуі тиіс. Осы өнімнің дұрыс кәдеге жаратылуын қамтамасыз ете отырып, сіз табиғи ресурстарды сақтауға және тиісті түрде пайдаланбаған жағдайда туындауы мүмкін қоршаған ортаға және адамдардың денсаулығына зиян келтірудің алдын-алуға көмектесесіз. Осы өнімді қабылдайтын пункттер мен оны кәдеге жарату туралы толығырақ ақпаратты жергілікті муниципалдық органдарда немесе тұрмыстық қоқысты шығару бойынша кәсіпорында алуға болады.
- Құрылғының ақаулығы анықталғанда дереу авторизацияланған сервистік орталыққа жүгіну немесе құрылғыны кәдеге жарату қажет.

Қосымша ақпарат

Өндіруші: Чжуншань Галанз Консьюмер Электрик Эпплайнсис Ко., Лтд.
Масинь өнеркәсіптік аймағы, Синпу тас жолы, Хуанпу, Чжуншань қ., Гуандун пров., Қытай.
Қытайда жасалған.

Импортер / юр.лицо, принимающее претензии в Казахстане:

ТОО «DNS KAZAKHSTAN» г. Нур-Сұлтан, пр. Сарыарка, дом 12, офис 301С, Казахстан.

Импорттаушы / Қазақстан шағымдар қабылдайтын заңды тұлға:

«DNS KAZAKHSTAN» ЖШС, Нұр-Сұлтан қ., Сарыарқа даңғ., 12-үй, 301С-кеңсе, Қазақстан.

Тауар Кеден одағының техникалық регламентінің талаптарына сәйкес келеді:

- «Төмен вольтты жабдықтардың қауіпсіздігі туралы» КО ТР 004/2011;
- «Техникалық құралдардың электрмагниттік үйлесімділігі» КО ТР 020/2011.

Тауар Еуразиялық экономикалық одақтың ЕАЭО ТР 037/2016 «Электротехника және радиоэлектроника бұйымдарында қауіпті заттарды қолдануды шектеу туралы» техникалық регламентінің талаптарына сәйкес келеді.

Ерекшеліктер, өнім туралы ақпарат, оның жиынтықтамасы мен функционалы пайдаланушыға алдын ала ескертусіз өзгертілуі мүмкін.

Құрылғының нақты интерфейсі осы нұсқаулықта ұсынылғаннан өзгеше болуы мүмкін.

Интернеттегі мекенжайы: www.dexp.club

Өндіріс күні пайдаланушы нұсқаулығының орыс тіліндегі нұсқасында көрсетілген.

V.1

Кепілдік талоны

SN/IMEI: _____

Кепілдікке қойылған күні: _____

Өндіруші бүкіл кепілдік мерзімі ішінде құрылғының үздіксіз жұмыс істеуіне, сондай-ақ материалдар мен жинақтарда ақаулардың болмауына кепілдік береді. Кепілдік мерзімі бұйымды сатып алған сәттен бастап есептеледі және тек жаңа өнімдерге қолданылады.

Кепілдік қызмет көрсетуге пайдаланушы нұсқаулығына сәйкес бұйымды пайдалану шартымен кепілдік мерзімі ішінде тұтынушының кесірінен тыс істен шыққан элементтерді тегін жөндеу немесе ауыстыру кіреді. Элементтерді жөндеу немесе ауыстыру уәкілетті сервистік орталықтардың аумағында жүргізіледі.

Кепілдік мерзімі: 12 ай.

Пайдалану мерзімі: 36 ай.

Сервистік орталықтардың өзекті тізімі келесі мекенжай бойынша:
<https://www.dns-shop.ru/service-center/>



www.dexp.club