



A life of joy
www.harper.ru

Руководство по эксплуатации

RUS



Цифровой телевизионный приемник

HDT2-1514

СОДЕРЖАНИЕ

МЕРЫ ПРЕДОСТОРОЖНОСТИ И ПРАВИЛА ЭКСПЛУАТАЦИИ.....	3
ОРГАНЫ УПРАВЛЕНИЯ ПРИЕМНИКОМ И ИХ НАЗНАЧЕНИЕ.....	6
ПОДКЛЮЧЕНИЕ ПРИЕМНИКА	7
ПУЛЬТ ДИСТАНЦИОННОГО УПРАВЛЕНИЯ	8
КНОПКИ ПУЛЬТА ДУ И ИХ ФУНКЦИИ.....	9
НАЧАЛО ИСПОЛЬЗОВАНИЯ ТЮНЕРА.....	10
НАСТРОЙКА ТЮНЕРА	11
ПРОГРАММЫ (PROGRAM).....	11
ИЗОБРАЖЕНИЯ (PICTURE).....	13
ПОИСК КАНАЛОВ (CHANNEL SEARCH).....	13
ВРЕМЯ (TIME).....	14
ОПЦИИ (OPTION)	14
СИСТЕМА (SYSTEM).....	14
УПРАВЛЕНИЕ ВОСПРОИЗВЕДЕНИЕМ (USB)	15
ЗАМЕЧАНИЯ ПО РАБОТЕ С USB УСТРОЙСТВАМИ.....	16
ПОЛЬЗОВАНИЕ ТЮНЕРОМ.....	16
ЗАПИСЬ ВИДЕО	17
КОМПЛЕКТАЦИЯ	19
БЕЗОПАСНАЯ УТИЛИЗАЦИЯ	19
УСТРАНЕНИЕ НЕИСПРАВНОСТЕЙ	20
ТЕХНИЧЕСКИЕ ХАРАКТЕРИСТИКИ.....	21

МЕРЫ ПРЕДОСТОРОЖНОСТИ И ПРАВИЛА ЭКСПЛУАТАЦИИ

1. Ознакомьтесь с настоящим руководством до начала работы с устройством. Соблюдайте меры предосторожности, изложенные в настоящем руководстве.
2. Электричество может выполнять множество полезных функций, но оно так же может причинять вред и повреждать имущество при неправильном использовании. При разработке и производстве данного прибора безопасность эксплуатации была приоритетом, однако неправильная его эксплуатация может привести к поражению электрическим током. Для вашей безопасности и продления срока службы изделия, пожалуйста, внимательно прочитайте данное руководство перед использованием, а также установкой, эксплуатацией и чисткой проигрывателя.
3. Не открывайте крышку корпуса и не касайтесь деталей под напряжением. Не пытайтесь самостоятельно отремонтировать устройство. Неквалифицированный ремонт может привести к возгоранию и/или поражению электрическим током, кроме того, в таком случае прибор снимается с гарантийного обслуживания.
4. Подключайте устройство к системе электропитания в соответствии с техническими характеристиками, указанными на маркировке изделия.
5. Для подключения прибора к электросети рекомендуется использовать вилку с заземлением. Если вилка данного прибора не подходит к вашей розетке, обратитесь к специалисту-электрику за заменой розетки.
6. Розетка, к которой вы подключаете устройство, должна быть легкодоступна.
7. Не используйте устройство, если кабель питания поврежден. Обращайтесь в авторизованный сервисный центр для его ремонта или замены.
8. При отключении от электросети не тяните за кабель, держитесь за вилку. Не беритесь за кабель мокрыми руками.
9. Не перегружайте розетки, удлинители и переходники, т.к. это может привести к возгоранию или повреждению электрическим током.
10. Прокладывайте сетевой и сигнальные кабели таким образом, чтобы на них не приходилось наступать и чтобы они нигде не пережимались.
11. Отключайте питание устройства, когда оно не используется.
12. Не размещайте устройство на неустойчивых поверхностях, иначе оно может упасть и выйти из



стройка, а также это может привести к травмам.

13. Не подвергайте устройство воздействию прямых солнечных лучей. Располагайте аппарат вдали от источников тепла.
14. Не размещайте устройство в местах с повышенной влажностью (в ванной комнате, около раковины на кухне и т.п.). Не разбрызгивайте на прибор воду и не допускайте попадания влаги на устройство. Не ставьте на устройство вазы с водой и другие сосуды с жидкостью.
15. Устройство должно размещаться в горизонтальном положении в местах с достаточной вентиляцией.
16. Предусмотренные в устройстве вентиляционные отверстия не должны закрываться. Перегрев устройства может стать причиной неисправностей.
17. Не проталкивайте какие-либо предметы в отверстия устройства, т.к. они могут попасть на компоненты устройства под напряжением, что может привести к возгоранию или повреждению электрическим током.
18. Не ставьте на устройство тяжелые предметы. Перед чисткой устройства отсоедините его от электросети. Для очистки корпуса устройства используйте мягкую сухую ткань. Абразивные и спиртосодержащие вещества не рекомендуются для использования, поскольку это может привести к порче устройства.

Если вы не используете устройство в течение длительного времени, отсоедините его от электросети и отсоедините антенну и другие кабели. Во время грозы во избежании коротких замыканий так же отключайте устройство от сети и антенны.

За ремонтом и техническим обслуживанием следует обращаться в специализированные сервисные центры

В следующих случаях:

- устройство подвергалось ударам или падало, был поврежден корпус устройства;
- устройство работает некорректно или в его работе произошли существенные изменения;
- на устройство была пролита жидкость или в него попал посторонний предмет;
- устройство подвергалось воздействию дождя или влаги.



При подключении к сети внутри устройства присутствует высокое напряжение, представляющее опасность для жизни.



При использовании устройства нужно соблюдать осторожность и следовать данной инструкции.



В приборе используется двойная изоляция между деталями под опасным высоким напряжением с теми частями прибора, с которыми контактирует пользователь.



ПРИМЕЧАНИЕ: Все изображения в данном руководстве приведены в качестве примеров, реальное изделие может отличаться от изображения.

ПРИМЕЧАНИЕ: Функция обновления ПО возможна только в условиях сервисного центра. Запрещается проводить обновление ПО силами пользователя. Аппарат, поврежденный в результате самостоятельного обновления, снимается с гарантийного и послегарантийного обслуживания..

1. ПЕРЕДНЯЯ ПАНЕЛЬ



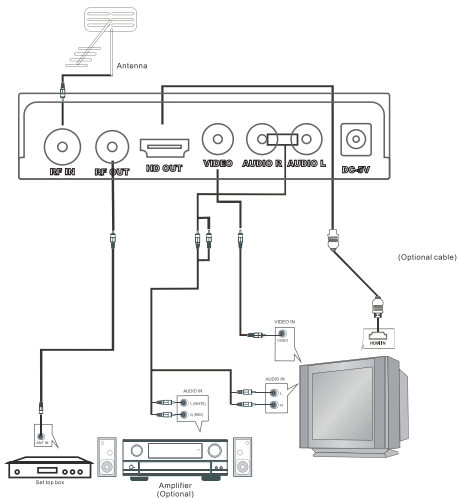
1. USB-разъем: ввод данных с USB-накопителей.

2. ЗАДНЯЯ ПАНЕЛЬ



1. RF IN: вход для сигнала антенны
2. RF OUT: выход сигнала антенны
3. HD OUT: для подключения к HDMI ТВ
4. VIDEO: разъем для подключения видеосигнала к ТВ
5. R: разъем для подключения к правому аудио сигналу ТВ
6. L: разъем для подключения к левому аудио сигналу ТВ
7. DC IN: разъем для адаптера питания

ПОДКЛЮЧЕНИЕ ПРИЕМНИКА



- Подключите к проигрывателю телевизор в соответствии со схемой выше.
- Это необходимо сделать до начала пользования прибором при отключенном электропитании.

ВНИМАНИЕ

Перед выполнением подключений отключите оборудование от электросети.

Использование пульта ДУ

Направляйте пульт дистанционного управления (далее пульт ДУ) на окно приема инфракрасных сигналов на передней панели устройства. Максимальное расстояние действия пульта ДУ составляет 7 метров от проигрывателя. Допустимый угол наклона пульта ДУ – 30 градусов.

Пульт ДУ может работать некорректно, если на окно приема сигналов падает прямой солнечный свет, в таком случае измените освещение.

Когда вы нажимаете на кнопки пульта ДУ, соблюдайте интервал между нажатиями как минимум в одну секунду. Будьте осторожны при использовании пульта ДУ, не подвергайте его ударам, не опускайте в жидкости и не оставляйте в местах с высокой влажностью.

Установка элементов питания

Для работы с пультом необходимо установить в него два элемента питания - батарейки типоразмера AAA.



1. Откройте крышку отсека для элементов питания
2. Установите батарейки, соблюдая полярность (соответствующие обозначения имеются внутри отсека).

3. Закройте крышку отсека для элементов питания.

Меры безопасности при использовании элементов питания

Неправильное использование элементов питания может привести к утечке электролита и/или взрыву. Выполняйте нижеследующие инструкции. Устанавливайте элементы питания в строгом соответствии с полярностью (+) и (-). Различные типы элементов питания имеют различные характеристики. Не используйте вместе элементы питания разных типов. Не используйте вместе старые и новые элементы питания.

Одновременное использование старых и новых элементов питания снижает срок службы нового элемента питания или ведет к утечкам электролита из старого элемента питания. Выньте элементы питания сразу же, как только они разрядились. Химикаты, вытекшие из элементов питания, вызывают коррозию. Если обнаружены следы утечки химикатов, удалите их тканью. Элементы питания, которые поставляются с телевизором, могут иметь более короткий срок службы из-за условий хранения.

Выньте элементы питания из пульта ДУ, если он не используется в течение длительного времени.

КНОПКИ ПУЛЬТА ДУ И ИХ ФУНКЦИИ



1. **POWER** Кнопка включения\выключения прибора.
2. **MUTE** Кнопка блокировки звука.
3. **0–9** Цифровые кнопки для ввода номеров каналов
4. **GOTO** Кнопка перехода к определенному участку по времени при воспроизведении мультимедиа файла.
5. **RECALL** (Возврат): Возврат к последнему выбранному каналу
6. **MENU** (Меню): Нажмите на данную кнопку для запуска меню на экране и вызова командного окна
7. **EXIT** (Выход): Выход из текущего меню или возврат на предыдущее меню
8. **RIGHT/LEFT** (Стрелки «▶» / «◀»): Перемещение по меню.
9. **VOL-/VOL+** (Уменьшение/увеличение громкости): Увеличение или уменьшение громкости звука
10. **UP/DOWN** (Стрелки «▲» / «▼»): Перемещение по меню.
11. **CH-/CH+** (Предыдущий/следующий канал): Выбор следующего или предыдущего канала.
12. **OK (OK)**: Выбор отображенного пункта
13. **INFO** (Информация): Отображение информации о текущей программе

14. SUBTITLE (Субтитры): Выбор языка субтитров

15. AUDIO (Аудио): Выбор звукового сопровождения или звукового режима

16. TEXT: Отображение данных телетекста

17. FAV (Избранное): Отображение или редактирование списка избранных программ.

⏮ ускоренная перемотка назад при воспроизведении файла

18. EPG: (Электронный путеводитель по программам) Вызов электронного путеводителя по программам

⏭ ускоренная перемотка вперед при воспроизведении файла

19. PLAY/PAUSE ⏮ (Воспроизведение/Пауза): Запуск или восстановление воспроизведения мультимедиа

20. STOP ■ (Стоп): Приостановка воспроизведения мультимедиа

21. REC (Запись): Запись ТВ программы

⏮ Кнопка перехода к предыдущему файлу в режиме воспроизведения мультимедиа файлов

22. TV/RADIO (ТВ/Радио): Переключение между режимом ТВ и радио

⏭ Кнопка перехода к следующему файлу в режиме воспроизведения мультимедиа файлов

23. ●●●● Функциональные кнопки : список записанных телепрограмм (PVR), разрешение (V-Format), формат экрана (Aspect), вход в режим запланированных записей (Timer)

НАЧАЛО ИСПОЛЬЗОВАНИЯ ТЮНЕРА

После выполнения всех подсоединений, включите телевизор и убедитесь, что тюнер подключен к электросети. Нажмите кнопку включения тюнера, чтобы его включить. При первом включении, а также после восстановления заводских настроек, на экране телевизора должно появиться меню первичной установки.



OSD Language – Язык экранного меню. Кнопками «▲» / «▼» выберите параметр в меню, кнопками «▶» / «◀» выберите свой язык из списка.

Country – Страна. Кнопками «▲» / «▼» выберите параметр в меню, кнопками «▶» / «◀» выберите свою страну из списка.

Channel Search – Поиск телеканалов. Кнопками «▲» / «▼» выберите параметр в меню, нажмите кнопку ▶ или **OK**, чтобы начать автоматический поиск телеканалов.

По завершении поиска вы можете начать просмотр найденных телеканалов. Если никакие телеканалы не были найдены, убедитесь, что антенна подключена правильно.

НАСТРОЙКА ТЮНЕРА

Навигация по меню настроек

Нажмите кнопку **MENU**, чтобы перейти в меню настроек.

В меню настроек выберите кнопками «▶» / «◀» нужную страницу: Program (Программы), Picture (Изображение), Channel Search (Поиск каналов), Time (Время), Option (Опции), System (Система), USB.

На выбранной странице выбирайте нужные параметры для настройки кнопками «▲» / «▼» затем кнопками «▶» / «◀» выполняйте настройку выбранного параметра или нажмите кнопку ▶ или **OK**, чтобы перейти в дополнительное меню.

Чтобы закрыть меню настроек, нажмите кнопку **EXIT**.

ПРОГРАММЫ (PROGRAM)



Program Edit – Программы.

Выделите данный параметр и нажмите кнопку ▶ или **OK**, чтобы перейти

в дополнительное меню. При этом вам потребуется ввести пароль (пароль по умолчанию: 000000, мастер-пароль для разблокировки: 888888).

В открывшемся меню отобразится список каналов (телеканалов и радиостанций). Кнопками «▲» / «▼» выбирайте нужные каналы, чтобы провести с ними необходимые операции (блокировка, пропуск, добавление в избранные, перемещение или удаление), следуя подсказкам в нижней части экрана.

Установка избранных каналов

Выберите нужный канал и нажмите кнопку **FAV**, чтобы добавить его в список избранных.



На экране отобразится список категорий. Выберите категорию, в которую вы хотите добавить выбранный канал, и нажмите кнопку **OK**. Рядом с этим каналом появится значок в форме звезды, что означает, что данный телеканал был успешно добавлен в список избранных.

После того как вы добавите все нужные телеканалы в список избранных, нажмите кнопку **EXIT**, чтобы закрыть меню.

Во время просмотра нажмите кнопку **FAV**, чтобы на экране отобразился

список любимых каналов. Кнопками навигации «▲» / «▼» «▶» / «◀» выберите нужный и нажмите кнопку **OK**, чтобы переключиться на этот канал.

Чтобы удалить канал из списка избранных, переключитесь на него и нажмите кнопку **FAV**. В открывшемся окне выберите параметр «Запретить» («Disable») и нажмите кнопку **OK**.

Удаление каналов

Выберите нужный канал и нажмите **СИНИЮ** кнопку. На экране появится запрос подтверждения операции, нажмите кнопку **OK**, если вы подтверждаете удаление канала.

Пропуск каналов

Если на телеканал или радиостанцию установлен пропуск, то при переключении каналов кнопками **P+/-**, он будет пропущен. Тем не менее, вы сможете переключиться на этот канал, введя его номер цифровыми кнопками.

Выберите нужный канал и нажмите **ЗЕЛЕНУЮ** кнопку, чтобы установить на него пропуск. На экране появится значок пропуска.

Чтобы снять пропуск с телеканала, выделите его в списке и нажмите **ЗЕЛЕНУЮ** кнопку, тогда значок пропуска должен исчезнуть.

Перемещение каналов

Выделите канал, который вы хотите переместить, и нажмите **КРАСНУЮ** кнопку. При этом должен появиться индикатор перемещения. Кнопками «▲» / «▼» перемещайтесь по списку, пока не выберете место, куда вы

хотите переместить канал. Нажмите **OK** для подтверждения.

Блокировка каналов

Функция блокировки каналов позволяет предотвратить несанкционированный просмотр нежелательных каналов. Для просмотра заблокированного канала потребуется ввести пароль (пароль по умолчанию: 000000, пароль для разблокировки: 888888).

Выберите канал, который вы хотите заблокировать, и нажмите **ЖЕЛТУЮ** кнопку. Рядом с этим каналом появится значок блокировки.

Чтобы снять с канала блокировку, выберите его в списке и нажмите **ЖЕЛТУЮ** кнопку. Значок блокировки должен исчезнуть.

EPG – Телегид

Выделите данный параметр и нажмите кнопку **▶** или **OK**, чтобы перейти в электронное расписание программ. Вы также можете войти в электронное расписание программ, нажав кнопку **EPG** на пульте **ДУ**.

Sort-Сортировка

Вы можете выбрать принцип, по которому можно отсортировать каналы:

By **LCN** – По логическим номерам каналов в порядке возрастания.

By **Service Name** – По названию в алфавитном порядке.

By **Service ID** – По **ID**.

By **ONID** – По **ONID**.

ПРИМЕЧАНИЕ:

Функция сортировки может использоваться только после отключения логических номеров каналов

(следующий параметр в данном меню настроек).

LCN – Логические номера каналов

Вы можете активировать (On) или отключить (Off) функцию.

ИЗОБРАЖЕНИЯ (PICTURE)

Aspect Ratio – Формат изображения.

Установите подходящий формат экрана в зависимости от формата экрана вашего телевизора: 4:3 Pan and Scan, 4:3 Letter Box или 16:9.

Ниже представлена схематическая иллюстрация, как эти форматы экрана выглядят на экранах телевизоров в зависимости от типа сигнала.

Сигнал 16:9 на экране 16:9



В любом режиме

Сигнал 4:3 на экране 4:3



В любом режиме

Сигнал 4:3 на экране 16:9



Letter-box

Сигнал 16:9 на экране 4:3



Letter-box



Pan and scan



Pan and scan



Full Screen 16:9



Full Screen 16:9



Черные полосы

Resolution - Разрешение

Установите подходящее разрешение в зависимости от свойств вашего телевизора: 576i, 576p, 720p, 1080i, 1080p.

TV Format - Формат ТВ

Установите подходящую систему цвета в зависимости от свойств вашего телевизора: PAL или NTSC.

ПОИСК КАНАЛОВ (CHANNEL SEARCH)

Auto Search – Автопоиск

Автоматический поиск позволяет автоматически найти все каналы и сохранить их в памяти устройства. При проведении автоматического поиска все ранее сохраненные каналы удаляются. Выделите данный параметр и нажмите кнопку ► или **OK**, чтобы начать автоматический поиск.

Если во время поиска вам нужно его остановить, нажмите кнопку EXIT, тогда сохранятся только те каналы, которые устройство успело найти.

Manual Search – Ручной поиск

Поиск вручную позволяет найти и сохранить клипы дополнительно без удаления ранее сохраненных каналов и настроек. Выделите данный параметр и нажмите кнопку ► или **OK**. Тогда вы перейдете в меню поиска каналов вручную.

Кнопками «►» / «◀» установите частоту канала и нажмите кнопку OK, чтобы начать поиск. Если канал будет найден, то устройство сохранит

его в памяти и добавит в список каналов. Если канал не будет найден, устройство выйдет из режима поиска автоматически.

ВРЕМЯ (TIME)

Time offset – Часовой пояс

Выберите режим установки Часового пояса: автоматически или вручную.

Country Region – Регион

Если вы выбрали установку Часового пояса автоматически, установите здесь свой регион.

Time Zone – Часовая зона

Если вы выбрали установку часового пояса вручную, установите здесь свою часовую зону.

Power On/Off – Вкл./выкл.

Установите здесь время включения и отключения ТВ тюнера.

ОПЦИИ (OPTION)

OSD Language – Язык меню

Выберите нужный язык из списка.

Subtitle Language – Язык субтитров

Выберите нужный язык из списка.

Audio Language – Язык аудио

Выберите нужный язык из списка. Если программа не имеет звукового сопровождения на выбранном языке, то будет использоваться язык по умолчанию этой программы.

Digital audio – Цифровое аудио

Выберите вид цифрового аудио или отключите его.

СИСТЕМА (SYSTEM)

Parental Guidance – Возрастной контроль

Чтобы настроить функцию Возрастной контроль, выделите данный параметр и нажмите кнопку ► или **OK**. Вам потребуется ввести пароль (пароль по умолчанию: 000000). Вы также можете просто отключить данную функцию выбрав значение Off (Выкл).

Set Password – Установка пароля

Вы можете установить свой пароль для доступа к заблокированным каналам. Чтобы изменить пароль, сначала вам потребуется ввести старый пароль (пароль по умолчанию: 000000). Затем система запросит у вас новый пароль.

Если вы забудете свой пароль, используйте пароль для разблокировки: 888888.

Restore Factory Default - Восстановление заводских настроек.

Чтобы восстановить заводские настройки, выделите данный параметр и нажмите кнопку ► или **OK**. Вам потребуется ввести пароль (пароль по умолчанию: 000000), затем нажмите кнопку **OK** для подтверждения. При восстановлении заводских настроек все сохраненные каналы и установки будут удалены.

Information – Информация

Выделите данный параметр и нажмите кнопку ► или **OK**, чтобы

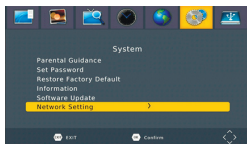
посмотреть информацию о модели, свойствах проигрывателя и программного обеспечения.

Software Update – Обновление ПО
Данная функция используется для обновления программного обеспечения при наличии необходимого файла на сайте поддержки.

НАСТРОЙКА СЕТИ

Вставьте WI-FI модуль (рекомендуем MTK7601) в USB разъём вашего цифрового ресивера--- нажмите кнопку меню -- «Система» --- «Настройка сети» - «Тип связи, выберите WLAN – перейдите в пункт – «WIFI» --- выберите свою сеть wi-fi, и подключитесь к ней.

Система / сети



Выберите свою сеть Wi-Fi и введите пароль.

УПРАВЛЕНИЕ ВОСПРОИЗВЕДЕНИЕМ (USB)

Проигрыватель позволяет воспроизводить файлы в форматах Photo: JPEG, BMP, PNG.

Audio: AAC,mp3, m4a.

Video: MPEG1, MPEG2, MPEG4, H264, mpg, avi записанные на накопительное устройство USB. Устройство USB должно быть отформатировано в файловую систему NTFS, FAT16 или FAT32

Multimedia – Мультимедиа

Кнопками «▶» / «◀» выберите нужный тип файлов (MUSIC - Музыка, PHOTO - Фото, MOVIE - Видео, PVR - Видеозаписи) и нажмите кнопку OK, чтобы перейти в режим воспроизведения файлов соответствующего типа.

Photo Configure – Настройка показа фотографий

Side Time – Время показа.

Side Mode – Слайд-шоу.

Вы можете выбрать один из предложенных эффектов или установить случайный эффект (random).

Aspect Ratio – Формат изображения.

Subtitle Specific – Размер шрифта субтитров

Subtitle Background – Фон субтитров

Subtitle Font Color – Цвет шрифта субтитров

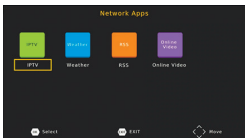
PVR Configure – Настройка записи

Выделите данный параметр и нажмите кнопку **▶**, чтобы посмотреть информацию об устройстве (формат, общая память и свободная память) и отформатировать подключенное накопительное устройство (при необходимости).

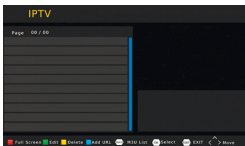


СЕТЕВЫЕ ПРИЛОЖЕНИЯ

После подключения к сети интернет возможно использовать сетевые приложения Меню -- «USB – сеть» - IPTV / погода / rss / youtube



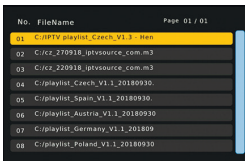
1.IPTV



Скопируйте файл **m3u** на USB-накопитель,

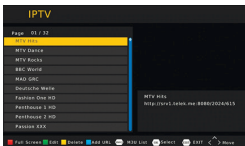
вставьте USB-накопитель в USB-разъём.

Нажмите кнопку **INFO** на ПДУ, чтобы просмотреть файлы.



Выберите файл **m3u**, нажмите кнопку **OK** на ПДУ, чтобы загрузить файл.

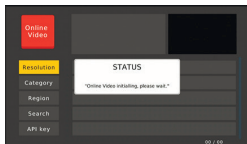
(пожалуйста, загрузите файл **m3u** перед **WIFI** подключением)



2. RSS новости



3. Youtube



4. Погода



Примечание

В результате форматирования накопителя или жесткого диска все файлы, хранящиеся на них удаются. Перед выполнением форматирования убедитесь, что вы сохранили копии важных файлов на другом носителе.

ЗАМЕЧАНИЯ ПО РАБОТЕ С USB УСТРОЙСТВАМИ

Не все устройства USB совместимы с проигрывателем. Некоторые устройства USB могут быть несовместимы с проигрывателем.

Компания не несет ответственности за возможную потерю данных, записанных на устройство USB.

Чем больше информации записано на накопитель USB, тем больше времени проигрывателя требуется на первичное чтение.

Некоторые файлы, даже если их формат поддерживается проигрывателем, могут не воспроизводиться или не читаться в зависимости от их содержания.

ПОЛЬЗОВАНИЕ ТЮНЕРОМ

Просмотр текущей информации



Нажмите кнопку INFO, чтобы на экране отобразилась информация о текущей телепрограмме.

Выбор режима звука



Нажмите кнопку **AUDIO**, чтобы изменить язык звукового сопровождения, если телеканал транслирует на разных языках, или другой режим звука (**LEFT** - **RIGHT** - **STEREO**), если телеканал передает соответствующий сигнал,

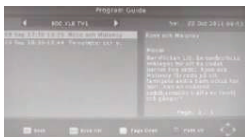
Выбор субтитров



Нажмите кнопку **SUBTITLE**, чтобы выбрать субтитры, если они передаются телеканалом.

Электронное расписание программ

Нажмите кнопку **EPG**, чтобы открыть электронное расписание программ на неделю всех телеканалов (которые транслируют такое расписание).



Список телеканалов и радиостанций

Нажмите кнопку **OK**, чтобы на экране отобразился список всех телеканалов и радиостанций.



Следуйте подсказкам в нижней части окна.

ЗАПИСЬ ВИДЕО

Проигрыватель позволяет записывать видео. Перед тем, как воспользоваться функцией видеозаписи, подключите к проигрывателю

накопительное устройство USB. Существует три способа записи:

- Запись в реальном времени,
- Timeshift
- Запланированная запись.

Запись в реальном времени

Чтобы начать запись, нажмите кнопку **REC** на пульте ДУ. Тепепрограмма, которую вы смотрите, будет записываться проигрывателем, при этом в верхней части экрана появится соответствующий индикатор. Нажмите кнопку **INFO**, чтобы посмотреть текущую информацию о процессе записи.



Чтобы завершить запись, нажмите кнопку **■ STOP**.

Запланированная запись

Чтобы запланировать запись, нажмите кнопку **MENU**. Затем в меню настроек перейдите на страницу **PROGRAM** и выделите параметр **EPG**. В этом меню перейдите в **Program Guide**, затем в **Planning** (Планирование), затем в **Schedule** (Расписание). Выберите параметр **Event add** (Добавить событие), а затем установите периодичность записи (**Timer Recording**).

Таким образом, вы больше никогда не пропустите нужную передачу или фильм.

В режиме ТВ нажмите кнопку **EPG**, чтобы открыть электронное расписание программ. В расписании выберите передачу, которую вы хотите записать и нажмите кнопку **OK**. На экране отобразится расписание событий. Установите необходимые параметры видеозаписи в открывшемся окне. Для параметра **Mode** (Режим) установите значение **Record** (Запись). Тогда данная программа будет записана автоматически в установленное время.



Вы можете установить периодичность записи, выбрав одно из значений **One** (Один раз), **Daily** (Каждый день), **Weekly** (Каждую неделю) или **Monthly** (Каждый месяц).

После того, как видеозаписи были запланированы, вы можете изменить расписание. Для этого нажмите **ЗЕЛЕНУЮ** кнопку. Если вам нужно удалить запланированную запись, выделите ее в списке и нажмите **СИНИЮ** кнопку.

По окончании нажмите кнопку **EXIT**, чтобы сохранить изменения и выйти из данного режима.

Timeshift

Данный режим видеозаписи позволяет приостановить просмотр телевизионной передачи, при этом прибор продолжит ее записывать на накопитель. Во время просмотра передачи при необходимости сделать паузу в просмотре, нажмите кнопку **II**, чтобы активировать функцию.



В открывшемся окне выберите значение «OK» и нажмите кнопку **OK**.

Нажмите кнопку **INFO**, чтобы посмотреть текущую информацию по Timeshift

Когда потребуется возобновить просмотр передачи вы сможете перематывать передачу назад или вперед кнопками **◀▶**

Чтобы отключить функцию Timeshift нажмите кнопку **STOP**.

При использовании функции Timeshift убедитесь, что к телевизору подключено устройство USB.

КОМПЛЕКТАЦИЯ

- Приемник
- Пульт ДУ
- Батарейки
- RCA кабель
- Руководство пользователя
- Гарантийный талон
- Адаптер питания

БЕЗОПАСНАЯ УТИЛИЗАЦИЯ



Ваше устройство спроектировано и изготовлено из высококачественных материалов и компонентов, которые можно утилизировать и использовать повторно.

Если товар имеет символ с зачеркнутым мусорным ящиком на колесах, это означает, что товар соответствует Европейской директиве 2002/96/EC.

Ознакомьтесь с местной системой раздельного сбора электрических и электронных товаров. Соблюдайте местные правила.

Утилизируйте старые устройства отдельно от бытовых отходов. Правильная утилизация вашего товара позволит предотвратить возможные отрицательные последствия для окружающей среды и человеческого здоровья.

Данное изделие не содержит драгоценных металлов.

УСТРАНЕНИЕ НЕИСПРАВНОСТЕЙ

Если вы обнаружили проблему, то это не всегда означает неисправность. Перед тем как отдать устройство в ремонт, проверьте его согласно следующим инструкциям. Никогда не пытайтесь самостоятельно отремонтировать оборудование, это приведет к отмене гарантии.

Неисправность	Возможная причина	Способ устранения
Отсутствует изображение	Приемник не подключен к сети питания.	Подключите приемник к сети питания
	Приемник не включен	Включите приемник кнопкой включения
На экране отображается надпись «No Signal».	Кабель от приемника не подключен	Подключите кабель к тюнеру
	Некорректные настройки	Восстановите заводские настройки
	Не подключена телевизионная антенна	Подключите правильно телевизионную антенну
Отсутствует звук	Не подсоединен аудио кабель или подсоединен некорректно	Нажмите кнопку Reset
	Звук заблокирован	Выключите блокировку звука, нажав кнопку MUTE
	Проблема в звуковом сопровождении	Попробуйте установить другую звуковую дорожку
Отсутствует изображение, при этом звук в порядке.	Обрыв кабеля или отсоединена антенна	Убедитесь, что все кабели подключены правильно
	Сигнал стал слишком слабым	Нажмите кнопку TV/RADIO, чтобы переключиться в режим ТВ
Пульт ДУ не работает	Разрядились элементы питания	Замените элементы питания на новые
	Сигнал пульта ДУ не доходит до приемника	Направляйте пульт ДУ прямо на окно приема сигналов на передней панели, уберите объекты, препятствующие прохождению сигнала, или подойдите ближе к приемнику
Изображение не стабильно	Сигнал слишком слабый	Проверьте исправность антенного кабеля и его подсоединение

ТЕХНИЧЕСКИЕ ХАРАКТЕРИСТИКИ

ПУНКТ	ПОДПУНКТ	ПАРАМЕТР
Приемник	Частота ввода	178~234 МГц
		474~866 МГц
	Уровень ввода RF	-20~-90 дБм
	Ширина полосы частот IF	7 МГц, 8 МГц
	Модуляция	QPSK, 16QAM, 64QAM, 256QAM
Видео	Формат декодера	MPEG-2 (ISO/IEC 13818-2)
		MPEG-4 (ISO/IEC 14496)
		H.264 (ISO/IEC 14496-10)
Формат выхода	480i/480p/576i/576p/720p/1080i/1080p	
Выход	HDMI, VIDEO	
Аудио	Формат декодера	MPEG-1 и MPEG-2 (слой 1 и слой 2) MPEG-4 H.264 AAC
	Аудиовыход	Цифровой аудиовыход: HDMI Audio L/R
Питание	Постоянный ток	5В/1.5А
Размеры	Фактический размер приёмника	120 × 75 × 28 мм
Вес изделия		86 г
Вес комплекта		280 г

Примечание.

В соответствии с постоянным совершенствованием технических характеристик и дизайна, возможно внесение изменений без предварительного уведомления.

ПАМЯТКА ПОЛЬЗОВАТЕЛЯ ПРИЕМНИКА ЦИФРОВОГО ТЕЛЕВИДЕНИЯ

Обратите внимание, что данное устройство является приемником эфирного цифрового телевидения стандарта DVB-T2/DVB-T и не предназначено для приема кабельного цифрового телевидения, стандарта DVB-C или спутникового цифрового телевидения стандарта DVB-S.

Вещание эфирного цифрового телевидения в России осуществляется «Российской телевизионной и радиовещательной сетью» (РТРС) и является тестовым - возможны перемены в вещании, изменение настроек и качества телевизионного сигнала.

Для получения дополнительной информации и консультаций по вещанию обращайтесь на сайт WWW.PTPC.PF или в местный консультационный центр РТРС.

Вещание эфирного цифрового телевидения в России ведется на разных частотах, отличающихся не только между регионами, но и внутри регионов.

Для успешного приема сигнала эфирного цифрового телевидения при помощи данного устройства требуется выполнение следующих условий:

Приобретите качественную (активную или пассивную), в зависимости от расстояния до передатчика, дециметровую телевизионную антенну.

Внимание! Прием на кабельную (домовую – коллективную) антенну невозможен. Определите направление на передающую вышку (передатчик) и установите антенну. Уточнить, где находится ближайшая передающая станция (башня – вышка), можно на сайте WWW.PTPC.PF. Подключите антенну к приемнику.

Сделайте сброс к заводским установка через пункт в меню. Произведите настройку.

Если не удалось обнаружить каналы в автоматическом режиме поиска, в режиме ручного поиска выберите частоту, на которой ведется вещание в вашем населенном пункте. Обратите внимание на шкалу уровня принимаемого сигнала внизу Уровень и качество должны быть более 50%, для уверенного приема). Произведите поиск.

Узнать, на какой частоте или на каком канале идет вещание в вашем регионе, можно на сайте WWW.PTPC.PF.

Если уровень принимаемого сигнала менее (примерно) 50%, то необходимо провести корректировку положения антенны, чтобы добиться более качественного приема.

Если уровень принимаемого сигнала равен 0, то проверьте работоспособность антенны и уточните в местном консультационном центре РТРС, либо на сайте WWW.PTPC.PF, ведется ли вещание в вашем населенном пункте в настоящий момент.

Если уровень принимаемого сигнала на требуемой частоте более 50%, но в результате поиска каналов не найдено, то может потребоваться обновление программного обеспечения. Обратитесь в ближайший сервисный центр.

Устройство не может рассматриваться как полноценный проигрыватель мультимедийного контента через порт USB. Порт USB предназначен для записи телевизионных программ на жесткий диск и последующего их воспроизведения, а также для использования функции Timeshift.

Внимание! Прием на кабельную (домовую – коллективную) антенну невозможен. Определите направление на передающую вышку (передатчик) и установите антенну. Уточнить, где находится ближайшая передающая станция (башня – вышка), можно на сайте WWW.PTPC.PF. Подключите антенну к приемнику.

Сделайте сброс к заводским установка через пункт в меню. Произведите настройку.

Если не удалось обнаружить каналы в автоматическом режиме поиска, в режиме ручного поиска выберите частоту, на которой ведется вещание в вашем населенном пункте. Обратите внимание на шкалу уровня принимаемого сигнала внизу Уровень и качество должны быть более 50%, для уверенного приема). Произведите поиск.

Узнать, на какой частоте или на каком канале идет вещание в вашем регионе, можно на сайте WWW.PTPC.PF.

Если уровень принимаемого сигнала менее (примерно) 50%, то необходимо провести корректировку положения антенны, чтобы добиться более качественного приема.

Если уровень принимаемого сигнала равен 0, то проверьте работоспособность антенны и уточните в местном консультационном центре РТРС, либо на сайте WWW.PTPC.PF, ведется ли вещание в вашем населенном пункте в настоящий момент.

Если уровень принимаемого сигнала на требуемой частоте более 50%, но в результате поиска каналов не найдено, то может потребоваться обновление программного обеспечения. Обратитесь в ближайший сервисный центр.

Устройство не может рассматриваться как полноценный проигрыватель мультимедийного контента через порт USB. Порт USB предназначен для записи телевизионных программ на жесткий диск и последующего их воспроизведения, а также для использования функции Timeshift.



Цифровой телевизионный
приемник

HARPER HDT2-1514

Производитель: Харпер Интернэшнл Трейдин Лимитед 15Ф, Радио Сити, 505 Хэннесси Роуд, Козвэй Бэй, Гонконг, КНР. Сделано в КНР.

Товар сертифицирован в соответствии с «Законом о защите прав потребителей».

Срок службы изделия – 2 года.

Гарантийный срок – 1 год.

Гарантийное обслуживание осуществляется согласно прилагаемому гарантийному талону.

Гарантийный талон и руководство по эксплуатации являются неотъемлемыми частями данного изделия.

Дополнительную информацию о товаре и данные авторизованного сервисного центра вы можете узнать на сайте www.harper.ru

Manufacturer: Harper International Trading Limited 15F, Radio city, 505 Hennessy road, Causeway Bay, Hong Kong, China. Made in China.

The product is certified in accordance with the «law on consumer protection».

The service life of the product-2 years.

The warranty period is 1 year.

Warranty service is carried out according to the attached warranty card.

The warranty card and operating manual are integral parts of this product.

Additional information about the product and the data of the authorized service center you can find on the website www.harper.ru

