

Вакуумдық шаңсорғышқа арналған нұсқаулық

ПАЙДАЛАНУШЫНЫҢ НҰСҚАУЛЫҒЫ

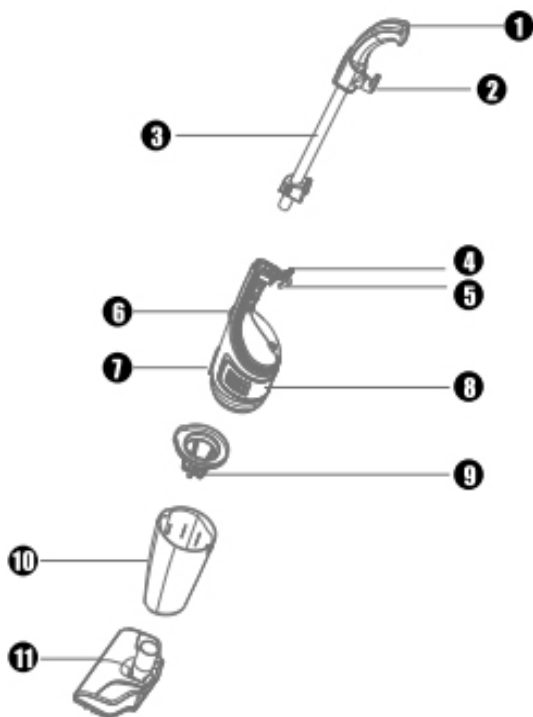
DX115

өтініш, кеңес алу үшін қоғамдық аккаунтқа жазылыңыз
Оосы компанияның өнімдерін таңдағаныңыз үшін алғыс білдіреміз. Қолданар
алдында нұсқаулықты мұқият оқып шығыңыз!

Ерекше ережелер

1. Шаңсорғыш электрлік құрылғы болып табылады және оны пайдалану нұсқаулығында көрсетілген пайдалану шарттарына сәйкес пайдалану керек. Нұсқаулықты одан әрі анықтама үшін тиісті түрде сақтау керек.
2. Шаңсорғышты пайдалану кернеуі қуат кернеуіне сәйкес келетінін тексеріңіз және растаңыз;
3. Келесі заттарды соруға тыйым салынады, әйтпесе шаңсорғыштың зақымдалуына немесе өртке әкелуі мүмкін, бұл жарақат пен басқа да жазатайым оқиғаларға әкелуі мүмкін;
 - A. Ағаш көмір және т. б. сияқты жылу шығарғыш заттар.;
 - B. Шыны сияқты үлкен өткір фрагменттер және т. б.;
 - C. Зиянды заттар немесе су мен сұйықтықтар (еріткіштер, тотықтырғыш заттар және т. б.);
 - D. Бензин немесе алкоголь өнімдері сияқты оңай жанғыш және жарылуға қауіпті заттар.
4. Шаңсорғышты тазалау, жөндеу немесе уақытша пайдаланбау кезінде қуатты өшіру қажет. Қуатты өшірген кезде қуат желісін тартпаңыз. Ашаның пластикалық бөлігін суыру арқылы ашаны ажырату керек;
5. Шаңсорғыштың жетекші машинасын суға батырмаңыз, шаңсорғышты қыздырылған жабдыққа жақындатпаңыз немесе өртті алдын алу үшін күн сәулесінің әсерінен аулақ болыңыз.
6. Жазатайым оқиғаларды болдырмау үшін балалардың шаңсорғышпен ойнауына жол бермеңіз;
7. Шаңсорғышты келесі жағдайларда қолдануға болмайды:
 - A. Құлау болғанда, айқын зақым болса немесе қалыпты жұмыс істемесе;
 - B. Электр желісі зақымдалған болса.Бұл жағдайда құрылғыны қоспаңыз және оны біздің компания жөндеу үшін көрсеткен жөндеу бөліміне дереу жіберіңіз.
8. Шаңсорғыштың қызып кетуіне байланысты электр қозғалтқышына зақым келтірмеу және деформацияны болдырмау үшін сору саңылауы бітелген жағдайда ұзақ уақыт жұмыс жасамаңыз;
9. Бұл өнімнің қуат кабелі мен қозғалтқышы Ү-тәрізді қосылымға ие. Икемді қуат кабелі зақымдалған жағдайда, қауіпті болдырмау үшін өндірушінің, оның жөндеу немесе ұқсас бөлімінің мамандандырылған персоналы ауыстыруды орындауы қажет.

Өнім параметрлері



1. Тұтқа.
 2. Қуат кәбілінің ілмегі.
 3. Болат құбыр.
 4. Құлып.
 5. Тұтқа ілгегі.
 6. Қуат көзін ажыратқыш.
 7. Шаңға арналған контейнер ажыратқышы.
 8. Корпус.
 9. Сүзгілеу торы.
 10. Шаңға арналған контейнер.
 11. Еден шөткесі.
-

Өнімнің құрылымдық сызбасы

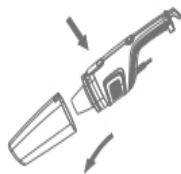
Өнім атауы: вакуумдық шаңсорғыш
Өнім үлгісі: DX115C
Номиналды жиілік: 220-240В~ 50/60Гц
Номиналды қуаты (Вт): 600 Вт
Көлемі (л): 1.2 л
Вакуум дәрежесі (кПа): ≥ 15 кПа
Шу (дБ): ≤ 75 дБ

Қаптама тізімдемесі

Бөлшектің атауы	Саны
Негізгі құрылғы	1
Едендік шөтке	1
Тегіс саптама	1
Тұтқа	1
Дөңгелек түкті саптама	1
Нұсқаулық	1
Кепілдік талоны	1
Сәйкестік сертификаты	1

Өнімді пайдалану тәсілі

Тік пайдалану



1 Сүзгі торын тексеріңіз



2 Тұтқаны орнатыңыз



3 Еден шөткесін орнатыңыз



4 Шаңсорғышты іске қосыңыз



5 Шаңсорғышты өшіріңіз



6 Сақтауға қойыңыз

1. Қолданар алдында шаң контейнерінің ажыратқышын қысып, шаң контейнерін ашыңыз және сүзгі торының контейнерге орнатылғанын тексеріңіз. Осыдан кейін контейнерді жауып, корпусстың барлық бөліктерін жалғануының сенімділігін тексеріңіз, сонымен қатар қуат қосқышын «0» (OF) күйіне ауыстырыңыз;
2. Негізгі құрылғының тұтқасының артқы жағындағы ысырманы ашып, тұтқаның саңылауына қатысты металл құбырды сәйкестендіріңіз және тірелгенше салыңыз, содан кейін тұтқадағы ысырманы металл құбыр блогының бекіткішіне салыңыз;
3. Едендік шөткенің алдыңғы жағы корпустың қуат қосқышына қарама-қарсы, едендік шөткенің байланыстырушы құбырын сору саңылауына күшпен салыңыз және қосылыстың сенімділігіне көз жеткізіңіз;
4. Қуат ашасын розеткаға салыңыз және қосылыстың сенімділігіне көз жеткізіңіз, корпустың қуат қосқышын «1» (ON) күйіне ауыстырыңыз, шаңсорғыш жұмыс істей бастайды;
5. Қуат қосқышын «0» (OFF) күйіне ауыстырыңыз және ашаны розеткадан алыңыз.
6. Қуат кәбілін қуат кәбілінің ілгектеріне ораңыз және сақтау үшін тік күйіне қойыңыз.

Тік пайдалану



1 Қуат кабелін алыңыз



2 Тұтқаны ажыратыңыз



3 Еден шөткесін алыңыз



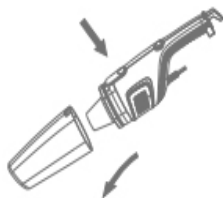
4 Түтік саптамасын орнатыңыз



5 Шаңсорғышты қосыңыз



6 Шаңсорғышты өшіріңіз



7 Шаңды төгіп тастаңыз

1. Тұтқадағы қуат кабелінің ілгегін бұрап, қуат кабелін тез алыңыз;
2. Бекіткіш блоктағы металл құбырдың ысырмасын ашыңыз, металл тұтқаны алыңыз, содан кейін ысырманы негізгі құрылғының тұтқасының тиісті жеріне бекітіңіз;
3. Күш салғаннан кейін едендік шөткені баяу төмен қарай бұраңыз, босатылғаннан кейін едендік шөткені алыңыз;
4. 4 суретте көрсетілгендей, саптаманың саңылауын сорғыш тесікке көрсеткі белгілеген бағытқа сәйкес салыңыз;
5. Қуат ашасын розеткаға салыңыз және қосылыстың сенімділігіне көз жеткізіңіз, корпустағы қуат қосқышын «1» (ON) күйіне ауыстырыңыз, шаңсорғыш жұмыс істей бастайды;
6. Қуат қосқышын «0» (OFF) күйіне ауыстырыңыз және ашаны розеткадан алыңыз.
7. Шаң контейнерінің қосқышын қысыңыз, шаң контейнерін сүзгі торымен бірге алыңыз, содан кейін сүзгі торын шығарып, қоқысты контейнерден қоқыс жәшігіне тастаңыз;

Ақауларды талдау және жою

Назар аударыңыз: ақаулықтарды жою алдында қуатты өшіріп, қуат ашасын алыңыз.

Шаңсорғыштың сору күші төмендеді, ол сыртқы шу шығарады

Жою әдісі:

Шаң сорылмайды немесе қозғалтқыш қызып кетеді

Едендік шөтке немесе сорғыш тесік бітелген

Жою әдісі:

Компоненттерді тазалаңыз.

Сүзгі торының бітелуі

Жою әдісі:

Тазалау немесе ауыстыру.

Қозғалтқыш жұмыс істемейді

Жою әдісі:

Өтініш, ашаның розеткаға сенімді қосылғанын немесе қуат қосулы екенін тексеріңіз.

Құрылғы кенеттен жұмысын тоқтатты

Жою әдісі:

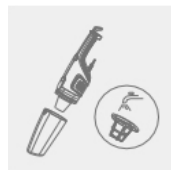
Қуат қосқышын өшіріңіз, қуат ашасын алыңыз, шаңсорғыш салқындағанша 30 минут күтіңіз, шаңға арналған контейнерді қоқыстан тазалаңыз, содан кейін құрылғыны қайта пайдалануға кірісіңіз.

Егер проблема шешілмесе, жөндеу үшін осы компания анықтаған жөндеу бөліміне хабарласыңыз.

Тазалау және жөндеу

Ағымдағы қызмет көрсету

Шаңға арналған контейнерді ашып, сүзгі торын алыңыз, сумен шайыңыз және табиғи түрде құрғатыңыз.



Ерекше ережелер

1. Сүзгі торын айына кемінде бір рет жуу керек. Сүзгі торында айқын шөгінділер пайда болғаннан кейін оны жуу керек. Өтініш, жуылған сүзгі торы құрғағаннан кейін қолдануға кірісіңіз.
2. Шаңсорғышты сүзгі торы орнатылған кезде пайдалану керек.
3. Қайта қолданар алдында сүзгі торының дұрыс орнатылғанын және зақымданбағанын тексеру керек.

Тік шаңсорғыш Deerma DX115C

Құрылғының мақсаты

Бұл құрылғы әртүрлі беттерден (кафель, паркет едені, жұмсақ жиһаз, кілемдер және т.б.) шаң мен ластануды тазалауға арналған.

Монтаждау, сақтау, тасымалдау (тасу), өткізу және кәдеге жарату қағидалары мен шарттары

- Құрылғы ешқандай монтаждауды немесе тұрақты бекітуді қажет етпейді.
- Құрылғыны сақтау дайындаушы мен тұтынушының жылытылатын үй-жайларында +5 °С-тан +40 °С-қа дейінгі ауа температурасы кезінде және 80%-дан аспайтын ауаның салыстырмалы ылғалдылығы кезінде қаптамада жүргізілуі тиіс. Бөлмелерде коррозия тудыратын агрессивті қоспалар (қышқыл булары, сілтілер) болмауы тиіс.
- Құрылғыны тасымалдау құрғақ ортада жүзеге асырылуы керек.
- Құрылғы мұқият өңдеуді қажет етеді, оны шаң, кір, соққы, ылғал, от және т. б. әсерінен қорғаңыз.
- Құрылғы Қазақстан Республикасының қолданыстағы заңнамасына сәйкес сатылуы тиіс.
- Бұйымның қызмет ету мерзімі аяқталғаннан кейін оны қарапайым тұрмыстық қоқыспен бірге тастауға болмайды. Оның орнына, ол федералды немесе жергілікті заңнамаға сәйкес кейіннен қайта өңдеу және кәдеге жарату үшін электр және электрондық жабдықтарды тиісті қабылдау пунктіне кәдеге жаратуға жіберіледі. Осы өнімнің дұрыс кәдеге жаратылуын қамтамасыз ете отырып, сіз табиғи ресурстарды қорғауға және қоршаған ортаға және адамдардың денсаулығына зиян келтіруді алдын алуға көмектесесіз. Осы өнімді қабылдау және кәдеге жарату пункттері туралы толығырақ ақпаратты жергілікті муниципалдық органдардан немесе тұрмыстық қоқысты шығару жөніндегі кәсіпорыннан алуға болады.
- Құрылғының ақаулығы анықталған жағдайда дереу уәкілетті қызмет көрсету орталығына жүгіну немесе құрылғыны кәдеге жарату қажет.

Кепілдікті қызмет көрсету шарттары

Өндіруші кепілдік мерзімі ішінде құрылғының үздіксіз жұмыс істеуіне, сондай-ақ материалдар мен жинақтарда ақаулардың болмауына кепілдік береді. Кепілдік мерзімі өнімді сатып алған сәттен бастап есептеледі және тек жаңа өнімдерге қолданылады. Кепілдік қызмет көрсетуге бұйымды пайдаланушы нұсқаулығына сәйкес пайдалану шарты кезінде кепілдік мерзімі ішінде тұтынушының кінәсінен емес істен шыққан элементтерді тегін жөндеу немесе ауыстыру кіреді. Элементтерді жөндеу немесе ауыстыру уәкілетті қызмет көрсету орталықтардың аумағында жүргізіледі.

Қызмет көрсету орталықтарының өзекті тізімі мына мекенжай бойынша:

<https://www.dns-shop.ru/service-center/search/>

Кепілдік мерзімі: 12 ай.

Пайдалану мерзімі: 24 ай.

Қосымша ақпарат

Өндіруші: Гуандун Дирма Тэкнолоджи Ко., Лтд.

№ 4-1, Лунхуэй тас жолы, Малун ауылдық қомитеті, Бэйцзяо, Шуньдэ ауданы, Фошань қ., Гуандун пров., Қытай.

Қытайда жасалған.

Импортер / юр.лицо, принимающее претензии в Казахстане:

ТОО «DNS KAZAKHSTAN», г. Нұр-Сұлтан, пр. Сарыарка, дом 12, офис 301С, Қазақстан.

Импорттаушы / Қазақстан шағымдар қабылдайтын заңды тұлға:

«DNS KAZAKHSTAN» ЖШС, Нұр-Сұлтан қ., Сарыарқа даңғ., 12-үй, 301С-кеңсе, Қазақстан.

Тауар Кеден одағының келесі техникалық регламентінің талаптарына сәйкес келеді:

- КО ТР 020/2011 «Техникалық құралдардың электромагниттік үйлесімділігі»;
- КО ТР 004/2011 «Төмен вольтты жабдықтардың қауіпсіздігі туралы».

Тауар Еуразиялық экономикалық одақтың ЕАЭО ТР 037/2016 «Электротехника және радиоэлектроника бұйымдарында қауіпті заттарды қолдануды шектеу туралы» техникалық регламентінің талаптарына сәйкес келеді.

Бұйымның сыртқы түрі және оның сипаттамалары сапаны жақсарту үшін алдын ала ескертусіз өзгеруі мүмкін.



Дайындау күні қаптамада көрсетілген.

v.1

